

# Turystyka w województwie świętokrzyskim w 2020 r.

07.06.2021 r.

**↓ 46,3%**

spadek liczby udzielonych noclegów w turystycznych obiektach noclegowych w porównaniu z 2019 r.

Według stanu na koniec lipca 2020 r. na terenie województwa świętokrzyskiego funkcjonowało 235 turystycznych obiektów noclegowych, które oferowały 16,8 tys. miejsc noclegowych. W ciągu roku z oferty tych obiektów skorzystało 335,2 tys. turystów (w tym 14,3 tys. turystów zagranicznych), którym udzielono 1041,5 tys. noclegów. W porównaniu z 2019 r. zarówno liczba turystów odwiedzających województwo świętokrzyskie, jak i liczba udzielonych noclegów były o blisko połowę mniejsze.

## Baza noclegowa turystyki

W końcu lipca 2020 r. turystyczna baza noclegowa na terenie województwa świętokrzyskiego liczyła 235 turystycznych obiektów noclegowych, 210 obiektów oferowało wypoczynek całoroczny (w 2019 r. - 222).

W województwie świętokrzyskim funkcjonowało 2,3% obiektów i 2,2% miejsc znajdujących się w zasobach krajowej bazy noclegowej

**Tablica 1. Turystyczne obiekty noclegowe**

Stan w dniu 31 lipca

| Rodzaje obiektów                                 | Obiekty                  |            |             | Miejsca noclegowe        |              |             |                  |
|--|--------------------------|------------|-------------|--------------------------|--------------|-------------|------------------|
|  | 2019                     | 2020       |             | 2019                     | 2020         |             |                  |
|  | w liczbach bezwzględnych |            | 2019=100    | w liczbach bezwzględnych |              | 2019=100    | w tym całoroczne |
| <b>Ogółem</b>                                    | <b>251</b>               | <b>235</b> | <b>93,6</b> | <b>18447</b>             | <b>16841</b> | <b>91,3</b> | <b>15237</b>     |
| Obiekty hotelowe                                 | 137                      | 129        | 94,2        | 9614                     | 9288         | 96,6        | 9288             |
| Hotele   | 100                      | 97         | 97,0        | 8468                     | 8264         | 97,6        | 8264             |
| Motele   | 9                        | 7          | 77,8        | 215                      | 157          | 73,0        | 157              |
| Pensjonaty                                       | 17                       | 14         | 82,4        | 511                      | 448          | 87,7        | 448              |
| Inne obiekty hotelowe                            | 11                       | 11         | 100,0       | 420                      | 419          | 99,8        | 419              |
| Pozostałe obiekty                                | 114                      | 106        | 93,0        | 8833                     | 7553         | 85,5        | 5949             |
| Schroniska młodzieżowe <sup>a</sup>              | 14                       | 14         | 100,0       | 2317                     | 876          | 37,8        | 824              |
| Ośrodki wczasowe                                 | 9                        | 10         | 111,1       | 1183                     | 1215         | 102,7       | 623              |
| Ośrodki szkoleniowo-wypoczynkowe                 | 7                        | 8          | 114,3       | 634                      | 652          | 102,8       | 586              |
| Zespoły domków turystycznych                     | 7                        | 8          | 114,3       | 352                      | 353          | 100,3       | 53               |
| Kempingi   | 4                        | 3          | 75,0        | 971                      | 371          | 38,2        | -                |
| Zakłady uzdrowiskowe                             | 8                        | 8          | 100,0       | 1614                     | 1649         | 102,2       | 1649             |
| Pokoje gościnne/kwatery prywatne                 | 18                       | 18         | 100,0       | 409                      | 429          | 104,9       | 382              |
| Kwatery agroturystyczne                          | 27                       | 24         | 100,0       | 446                      | 391          | 87,7        | 316              |
| Pozostałe obiekty niesklasyfikowane <sup>b</sup> | 20                       | 13         | 65,0        | 2317                     | 1617         | 69,8        | 1516             |

<sup>a</sup> Łącznie ze szkolnymi schroniskami młodzieżowymi.

<sup>b</sup> Łącznie z hostelami. Pozostałe obiekty niesklasyfikowane to obiekty, które w czasie niepełnego wykorzystania zgodnie z ich przeznaczeniem w całości lub w części, pełnią funkcję obiektu noclegowego dla turystów. Są to m.in. internaty, domy studenckie, ośrodki rekreacyjno-sportowe itp.

W 2020 r. na bazę noclegową województwa świętokrzyskiego składało się 235 obiektów noclegowych. Zdecydowana większość to obiekty całoroczne

W turystycznych obiektach noclegowych do dyspozycji turystów przygotowano 16,8 tys. miejsc noclegowych

Ponad 90% oferowanych miejsc znajdowało się w obiektach całorocznych

W ciągu roku liczba obiektów noclegowych zmniejszyła się o 6,4% (o 16 obiektów). Obiekty całoroczne stanowiły 89,4% obiektów prowadzących działalność w zakresie usług turystycznych. Bazę turystyczną tworzyły 129 obiektów hotelowych oraz 106 pozostałych obiektów. Obiekty hotelowe obejmowały: 97 hoteli, 7 moteli, 14 pensjonatów oraz 11 innych obiektów hotelowych. Do innych obiektów hotelowych zalicza się hotele, motele, pensjonaty, którym nie została nadana żadna kategoria oraz inne obiekty świadczące usługi hotelowe, np. domy gościnne i zajazdy. W grupie pozostałych obiektów noclegowych najliczniej reprezentowane były turystyczne obiekty indywidualnego zakwaterowania, tj. kwatery agroturystyczne i pokoje gościnne/kwatery prywatne. W 2020 r. według stanu na 31 lipca noclegi oferowały 24 kwatery agroturystyczne oraz 18 obiektów dysponujących pokojami gościnnymi. Spośród nich 31 to obiekty całoroczne.

Wśród hoteli najliczniejszą grupę stanowiły obiekty trzy i dwugwiazdkowe (odpowiednio 42 i 35 obiektów), z ich usług skorzystało łącznie 152,3 tys. turystów. W grupie moteli dominowały obiekty dwu- i jednogwiazdkowe (odpowiednio 4 i 3 jednostki), a w grupie pensjonatów, trzygwiazdkowe (10).

W końcu lipca 2020 r. turystyczne obiekty noclegowe dysponowały 16,8 tys. miejsc noclegowych (o 8,7%, tj. 1,6 tys. mniej niż w analogicznym okresie 2019 r.). W ogólnej liczbie miejsc noclegowych 90,5% stanowiły miejsca całoroczne (o 3,4 p.proc. więcej niż przed rokiem). Wszystkie miejsca oferowane w obiektach hotelowych były całoroczne, natomiast w pozostałych obiektach miejsca całoroczne stanowiły 78,8% ogółu oferowanych miejsc. Najwięcej miejsc noclegowych oferowały hotele (8264), tj. 49,1% wszystkich miejsc noclegowych w województwie. Relatywnie dużą ofertę posiadały również zakłady uzdrowiskowe, które oferowały kuracjom 1649 miejsc (9,8% ogółu). Pokoje gościnne i kwatery agroturystyczne dysponowały łącznie 820 miejscami noclegowymi. W 2020 r. na 1 obiekt przypadały średnio 72 miejsca noclegowe (w 2019 r. 73).

Wśród turystycznych obiektów z nadaną kategorią, najwięcej miejsc noclegowych w obiektach hotelowych oferowały hotele trzygwiazdkowe (3217), czterogwiazdkowe (2373) oraz dwugwiazdkowe (2033).

### **Wykorzystanie obiektów noclegowych turystyki**

Turystyka jest jednym z sektorów bezpośrednio dotkniętych skutkami pandemii COVID-19, co było widoczne we wskaźnikach charakteryzujących ten dział gospodarki w 2020 r.

Podstawową miarą efektywności w sferze usług noclegowych jest liczba korzystających z noclegów w bazie turystycznej oraz liczba udzielonych noclegów. W 2020 r. z noclegów w turystycznych obiektach noclegowych w województwie świętokrzyskim skorzystało 335,2 tys. osób i w porównaniu z 2019 r. ich liczba zmniejszyła się blisko o połowę. Znaczny spadek liczby osób korzystających z noclegów w turystycznych obiektach noclegowych wynikał z wprowadzonych obostrzeń dotyczących przemieszczania się osób oraz ograniczeń w prowadzeniu usług hotelarskich i w zakresie lecznictwa uzdrowiskowego w związku z ogłoszonym w połowie marca ub. roku stanem zagrożenia epidemicznego. Spadek liczby korzystających z noclegów w 2020 r. odnotowano we wszystkich rodzajach obiektów hotelowych, przy czym największy w motelach i pensjonatach (odpowiednio o 65,0% i 62,4% mniej niż w 2019 r.) oraz prawie wszystkich rodzajach pozostałych obiektów (z wyjątkiem kempingów, z których skorzystało o 11,1% więcej osób niż przed rokiem). W grupie pozostałych obiektów najbardziej (o 66,9%) zmniejszyła się liczba turystów przebywających w schroniskach młodzieżowych (łącznie ze szkolnymi schroniskami młodzieżowymi).

W 2020 r., podobnie jak w roku poprzednim, zdecydowana większość turystów – 274,0 tys. (81,7% ogółu) zatrzymała się w obiektach hotelowych (o 1,3 p.proc. więcej niż w 2019 r.), podczas gdy w pozostałych obiektach – 61,2 tys. (tj. 18,3%; o 1,3 p.proc. mniej). Nadal największym zainteresowaniem wśród turystów cieszyły się hotele. Zakwaterowanie w hotelach wybrało 251,4 tys. osób, co stanowiło 75,0% ogółu korzystających z bazy noclegowej województwa, przy czym liczba turystów korzystających z noclegów w tego rodzaju obiektach spadła o 47,6%. Kolejne pod względem liczby turystów były zakłady uzdrowiskowe, z których skorzystało 16,7 tys. osób (5,0% ogółu korzystających) oraz ośrodki wczasowe – 11,9 tys. osób (3,6%).

W 2020 r. ¾ turystów korzystających z zakwaterowania w turystycznych obiektach noclegowych wybrało hotele

Turyści korzystający z usług hoteli najczęściej zatrzymywali się w obiektach trzygwiazdkowych (tj. 104,7 tys., co stanowiło 41,6% korzystających z oferty hoteli). Hotele o wyższym standardzie wybrało 32,2% turystów (80,9 tys.).

**Tablica 2. Turyści korzystający z noclegów, udzielone noclegi oraz średni czas pobytu w turystycznych obiektach noclegowych**

| Rodzaje obiektów                                 | Korzystający z noclegów  |               |             | Udzielone noclegi        |                |             | Średni czas pobytu w turystycznych obiektach noclegowych |            |
|--|--------------------------|---------------|-------------|--------------------------|----------------|-------------|--|------------|
|  | 2019                     | 2020          |             | 2019                     | 2020           |             | 2019   | 2020       |
|  | w liczbach bezwzględnych | 2019=100      |             | w liczbach bezwzględnych | 2019=100       |             | w liczbach bezwzględnych                                 |            |
| <b>Ogółem</b>                                    | <b>656343</b>            | <b>335217</b> | <b>51,1</b> | <b>1940127</b>           | <b>1041460</b> | <b>53,7</b> | <b>3,0</b>   | <b>3,1</b> |
| Obiekty hotelowe                                 | 528040                   | 273983        | 51,9        | 1104362                  | 627913         | 56,9        | 1,9  | 2,3        |
| Hotele   | 480138                   | 251412        | 52,4        | 1017345                  | 577474         | 56,8        | 2,1  | 2,3        |
| Motele   | 9827                     | 3437          | 35,0        | 11514                    | 5921           | 51,4        | 1,2  | 1,7        |
| Pensjonaty                                       | 22018                    | 8284          | 37,6        | 48298                    | 23149          | 47,9        | 2,2  | 2,8        |
| Inne obiekty hotelowe                            | 16057                    | 10850         | 67,6        | 27205                    | 21369          | 78,5        | 1,7  | 2,0        |
| Pozostałe obiekty                                | 128303                   | 61234         | 47,7        | 835765                   | 413547         | 49,5        | 6,5  | 6,8        |
| Schroniska młodzieżowe <sup>a</sup>              | 17625                    | 5836          | 33,1        | 45001                    | 16442          | 36,5        | 2,4  | 2,8        |
| Ośrodki wczasowe                                 | 23817                    | 11946         | 50,2        | 93527                    | 51846          | 55,4        | 3,9  | 4,3        |
| Ośrodki szkoleniowo-wypoczynkowe                 | 11003                    | 4172          | 37,9        | 31618                    | 11312          | 35,8        | 2,4  | 2,7        |
| Zespoły domków turystycznych                     | 2149                     | 2064          | 96,0        | 20114                    | 10609          | 52,7        | 9,4  | 5,1        |
| Kempingi   | 6962                     | 7732          | 111,1       | 11409                    | 12949          | 113,5       | 1,7  | 1,7        |
| Zakłady uzdrowiskowe                             | 36427                    | 16691         | 45,8        | 539084                   | 256311         | 47,5        | 14,8   | 15,4       |
| Pokoje gościnne/kwatery prywatne                 | 12823                    | 4843          | 37,8        | 29244                    | 15769          | 53,9        | 2,3  | 3,3        |
| Kwatery agroturystyczne                          | 7115                     | 3066          | 43,1        | 19843                    | 12126          | 61,1        | 2,8  | 4,0        |
| Pozostałe obiekty niesklasyfikowane <sup>b</sup> | 10382                    | 4884          | 47,0        | 45925                    | 26183          | 57,0        | 4,2  | 5,4        |

<sup>a</sup> Łącznie ze szkolnymi schroniskami młodzieżowymi.

<sup>b</sup> Łącznie z hostelami. Pozostałe obiekty niesklasyfikowane to obiekty, które w czasie niepełnego wykorzystania zgodnie z ich przeznaczeniem w całości lub w części, pełnią funkcję obiektu noclegowego dla turystów. Są to m.in. internaty, domy studenckie, ośrodki rekreacyjno-sportowe itp.

Na przestrzeni 2020 r. w turystycznych obiektach noclegowych udzielono 1041,5 tys. noclegów (o 46,3% mniej niż w 2019 r.). W skali roku liczba udzielonych noclegów zmniejszyła się we wszystkich rodzajach obiektów z wyjątkiem kempingów, gdzie odnotowano wzrost na poziomie 13,5%. Największy spadek liczby udzielonych noclegów odnotowano w ośrodkach szkoleniowo-wypoczynkowych (o 64,2%), schroniskach młodzieżowych, łącznie ze szkolnymi schroniskami młodzieżowymi (o 63,5%) i zakładach uzdrowiskowych (o 52,5%).

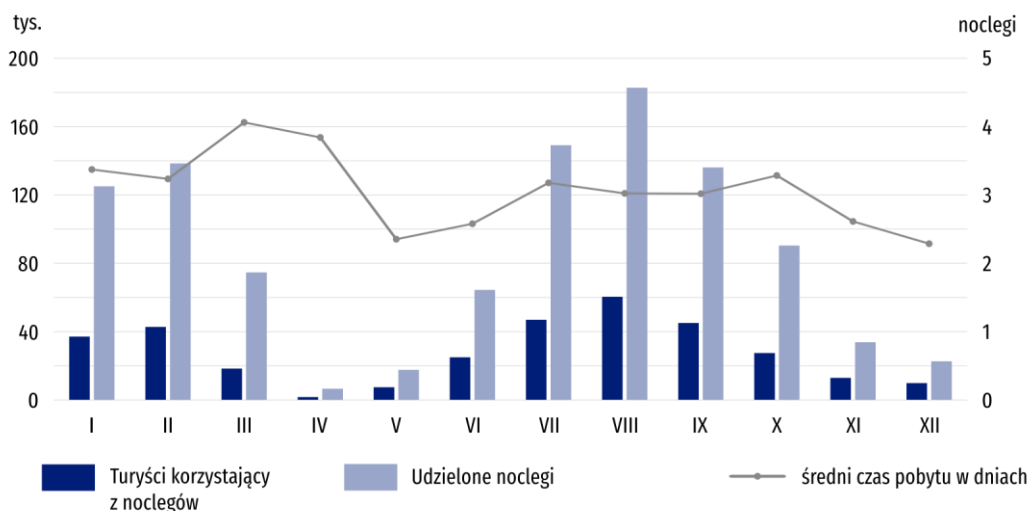
Najwięcej noclegów udzielono w hotelach (577,5 tys. noclegów, co stanowiło 55,4% ogólnej liczby udzielonych noclegów w województwie), zakładach uzdrowiskowych (256,3 tys., 24,6% ogółu) oraz w ośrodkach wczasowych (51,8 tys., 5,0% ogółu). Noclegi w tych obiektach łącznie stanowiły 85,0% wszystkich udzielonych noclegów w województwie świętokrzyskim w 2020 r.

Na ruch turystyczny i jego natężenie w poszczególnych miesiącach 2020 r. miał wpływ ogłoszony w marcu stan zagrożenia epidemicznego. Najwięcej turystów skorzystało z bazy noclegowej w miesiącach letnich, tj. od lipca do września. W tym okresie udział korzystających

z noclegów wahał się od 18,0% w sierpniu, przez 14,0% w lipcu, do 13,4% we wrześniu. W pozostałych miesiącach odsetek korzystających z bazy turystycznej wyniósł od 0,5% w kwietniu do 12,8% w lutym.

Mimo, że od początku maja dopuszczalne było wznowienie prowadzenia działalności związanej ze świadczeniem usług hotelarskich i obserwowano stopniowy wzrost liczby turystów korzystających z bazy noclegowej, to wykorzystanie turystycznych obiektów noclegowych w poszczególnych miesiącach nie osiągnęło poziomów analogicznych okresów z 2019 r.

**Wykres 1. Turyści korzystający z noclegów, udzielone noclegi oraz średni czas pobytu w turystycznych obiektach noclegowych w 2020 r.**



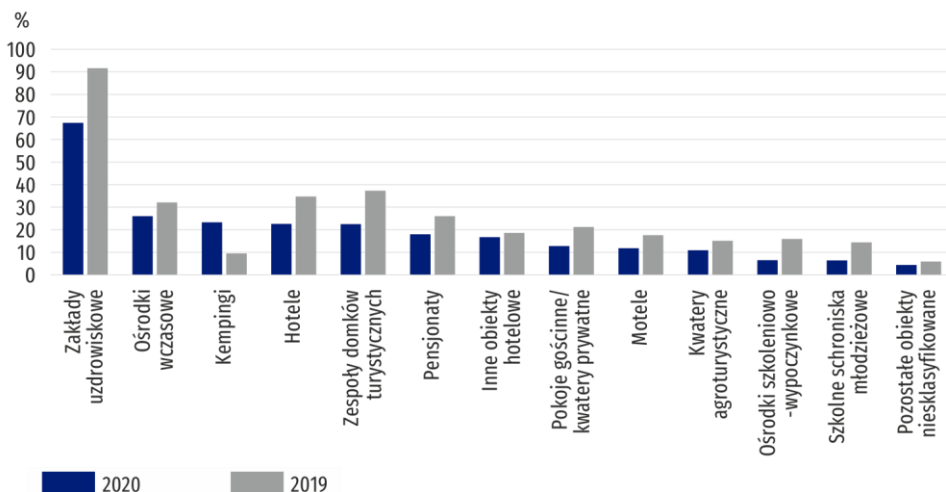
Średni czas pobytu turysty w turystycznych obiektach noclegowych wyniósł 3,1 noclegu

Średni czas pobytu turysty w obiektach noclegowych wyniósł w 2020 r. 3,1 noclegu (wobec 3,0 rok wcześniej), przy czym w obiektach hotelowych – 2,3 noclegu, natomiast w pozostałych obiektach – 6,8.

Czas pobytu był zróżnicowany i wynikał ze specyfiki obiektu. Turyści najdłużej przebywali w zakładach uzdrowiskowych – przeciętnie 15,4 noclegów (0,6 noclegu dłużej niż w 2019 r.), podczas gdy turyści zagraniczni korzystali średnio z 11,0 noclegów w tego typu obiektach.

Stopień wykorzystania miejsc noclegowych w turystycznych obiektach noclegowych, mierzonej relacją liczby udzielonych noclegów do nominalnej liczby miejsc noclegowych, w 2020 r. wyniósł 21,9% i w porównaniu do poprzedniego roku był niższy o 11,8 p.proc. W obiektach hotelowych ukształtował się na poziomie 21,9% (o 11,2 p.proc. mniej niż w 2019 r.), a w pozostałych obiektach noclegowych osiągnął poziom 22,0% (o 12,4 p.proc. mniej niż przed rokiem).

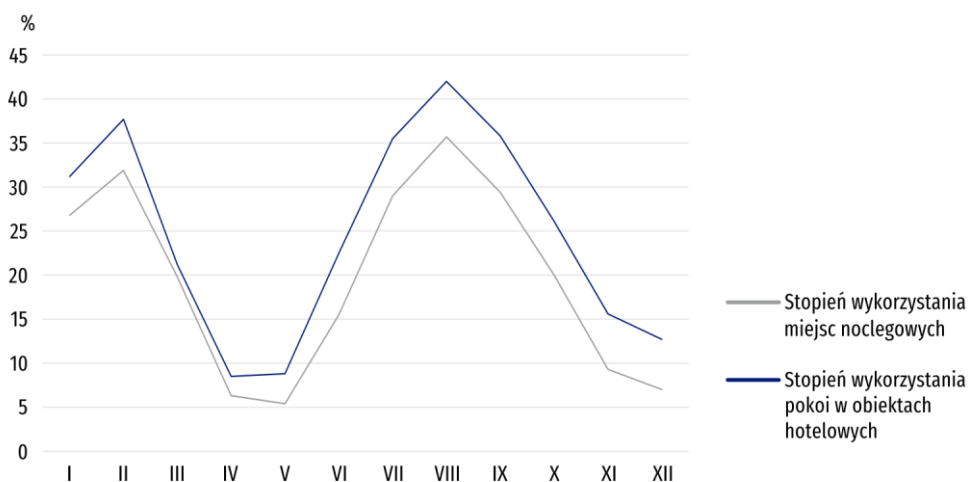
**Wykres 2. Stopień wykorzystania miejsc noclegowych w turystycznych obiektach noclegowych**



W najwyższym stopniu miejsca noclegowe były wykorzystane w miesiącach letnich, tj. w sierpniu, wrześniu i lipcu (odpowiednio 35,7%, 29,4% i 29,0%) oraz w lutym (31,9%), a najniższym w maju (5,4%).

W 2020 r. w obiektach hotelowych wynajęto 386,0 tys. pokoi (o 43,8% mniej niż w 2019 r.), w tym 24,4 tys. (6,3%) turystom zagranicznym (o 59,5% mniej niż rok wcześniej). Stopień wykorzystania pokoi w obiektach hotelowych wyniósł 26,8% i był o 15,3 p.proc. niższy niż rok wcześniej. W najwyższym stopniu pokoje wykorzystane były w hotelach, gdzie wskaźnik wyniósł 27,3% (tj. o 16,5 p.proc. mniej niż w 2019 r.); w pensjonatach osiągnął poziom 26,2% (o 8,1 p.proc. mniej), a w innych obiektach hotelowych 21,2% (o 0,8 p.proc. mniej). Najniższą wartość wskaźnika zanotowano w motelach - 15,7% (spadek o 6,4 p.proc. w porównaniu do 2019 r.).

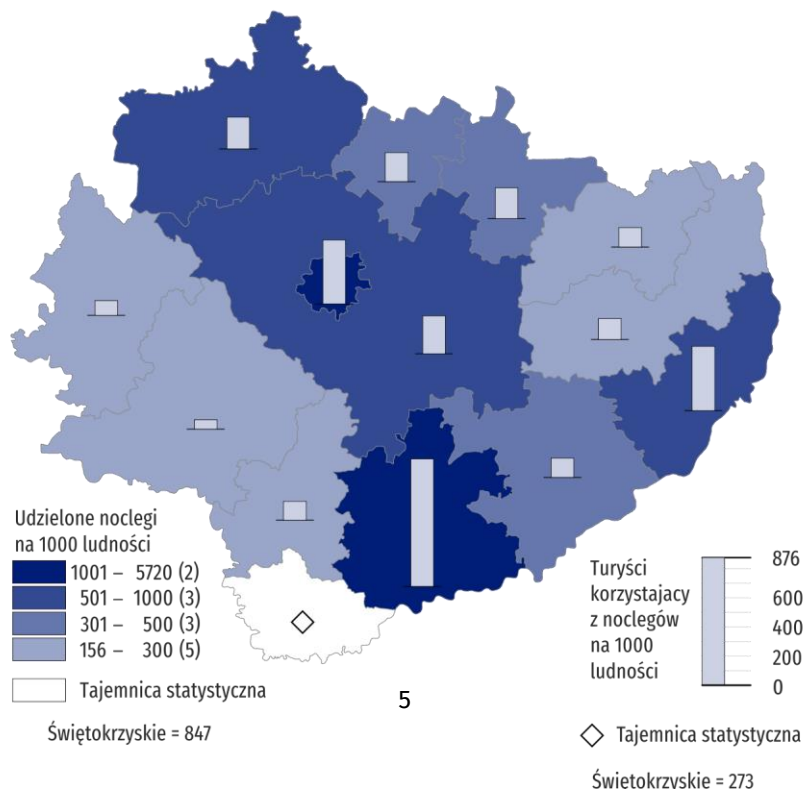
**Wykres 3. Stopień wykorzystania turystycznych obiektów noclegowych według miesięcy w 2020 r.**



Najwięcej miejsc noclegowych wykorzystanych było w miesiącach letnich, od lipca do września

Baza noclegowa turystyki koncentrowała się na terenie 5 powiatów województwa świętokrzyskiego. Ponad ¾ turystycznych obiektów noclegowych znajdowało się w powiatach: kieleckim (65), m. Kielce (38), buskim (35), koneckim (22) i sandomierskim (17). W końcu lipca 2020 r. powiaty te skupiały łącznie 12,8 tys. miejsc noclegowych (75,9% wszystkich miejsc oferowanych w województwie). Liczba miejsc noclegowych w tych powiatach zmniejszyła się w stosunku do 2019 r. łącznie o 1291, tj. o 9,2%.

**Mapa 1. Turyści korzystający z noclegów oraz udzielone noclegi w turystycznych obiektach noclegowych na 1000 ludności w 2020 r.**



Turyści odwiedzający województwo najczęściej korzystali z oferty obiektów noclegów zlokalizowanych w powiatach: m. Kielce - 85,1 tys., (o 91,8 tys. mniej niż w 2019 r.), buskim - 62,6 tys. (o 58,1 tys. mniej), kieleckim - 55,0 tys. (o 61,7 tys. mniej) oraz sandomierskim - 33,8 tys. (o 21,5 tys. mniej).

W 2020 r. we wszystkich powiatach województwa świętokrzyskiego odnotowano spadek liczby turystów korzystających z noclegów w turystycznych obiektach noclegowych. Najbardziej zmniejszyła się liczba turystów w powiatach: jędrzejowskim (o 63,2%), kieleckim (o 52,9%) i m. Kielce (o 51,9%), a najmniej w powiatach koneckim (o 31,6%) i sandomierskim (o 38,8%).

Najwięcej noclegów udzielono w powiatach: buskim - 408,7 tys. (39,2% wszystkich noclegów w województwie), m. Kielce - 201,3 tys. (19,3%) oraz kieleckim - 153,6 tys. (14,8%). Jednak w każdym z nich odnotowano spadek liczby udzielonych noclegów w porównaniu do 2019 r. (odpowiednio o: 50,7%, 40,5% oraz 46,9%).

W 2020 r. turyści najdłużej przebywali w powiecie buskim - 6,5 noclegu, wobec 6,9 rok wcześniej, a najkrócej w powiecie pińczowskim i włoszczowskim - po 1,5 noclegu (wobec odpowiednio 1,7 i 1,4 w 2019 r.). Wyraźnie dłuższy pobyt w obiektach znajdujących się w powiecie buskim wiązał się z usytuowaniem w tym regionie strefy uzdrowiskowej z licznymi obiektami sanatoryjnymi, w których pobyt i jego czas determinuje najczęściej leczenie.

Wyższy niż przeciętnie w województwie stopień wykorzystania miejsc noclegowych odnotowano w powiecie buskim (44,4%; o 24,4 p.proc. mniej niż rok wcześniej), kazimierskim (31,2%; o 11,2 p.proc. więcej niż w 2019 r.), starachowickim (25,9%; o 5,3 p.proc. mniej) i sandomierskim (22,1%; o 7,1 p.proc. mniej). W najmniejszym stopniu miejsca noclegowe były wykorzystane w powiatach jędrzejowskim (11,1%; o 5,6 p.proc. mniej) i pińczowskim (11,2%; o 5,7 p.proc. mniej).

### Turyści zagraniczni

W 2020 r. województwo świętokrzyskie odwiedziło 14,3 tys. turystów zagranicznych (4,3% wszystkich turystów przybyłych do województwa), tj. o 66,9% mniej niż w 2019 roku.

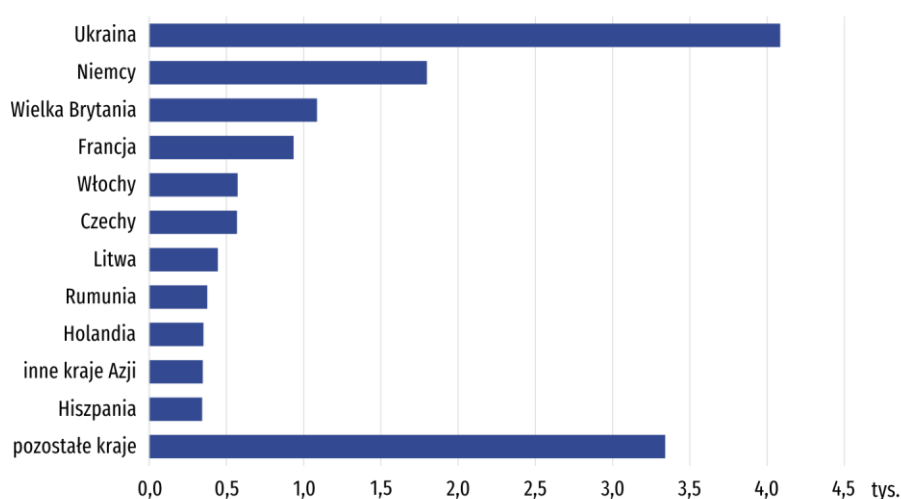
Najliczniejszą grupą turystów zagranicznych odwiedzających województwo świętokrzyskie stanowili obywatele Ukrainy - 4,1 tys. (28,7% ogółu) i Niemiec - 1,8 tys. (12,6%). Mniej licznie odwiedzali województwo obywatele Wielkiej Brytanii (7,6%), Francji (6,6%), Włoch (4,0%) oraz Czech (4,0%).

W 2020 roku zmniejszyła się liczba turystów z zagranicy odwiedzających województwo świętokrzyskie

Turyści zagraniczni stanowili 4,3% wszystkich korzystających z noclegów w województwie świętokrzyskim

Turysta zagraniczny skorzystał przeciętnie z 3,3 noclegu

**Wykres 4. Turyści zagraniczni korzystający z turystycznych obiektów noclegowych w 2020 r.**



W 2020 r. turystom zagranicznym udzielono 47,0 tys. noclegów, co stanowiło 4,5% wszystkich noclegów udzielonych w województwie (o 1,7 p.proc. mniej niż rok wcześniej). W porównaniu z 2019 r. liczba noclegów udzielonych cudzoziemcom była o 61,3% mniejsza, wobec wzrostu o 14,8% przed rokiem, a przeciętny czas pobytu w województwie wyniósł 3,3 noclegu, wobec

2,8 w 2019 r. Większość obcokrajowców korzystało z noclegów w hotelach (63,5% ogółu noclegów udzielonych turystom zagranicznym).

Goście z zagranicy na miejsce swojego pobytu nadal najczęściej wybierali zakwaterowanie w obiektach noclegowych zlokalizowanych na terenie miasta Kielce (48,6%), powiatu kieleckiego (12,6%) i sandomierskiego (11,0%).

### Placówki gastronomiczne

Atrakcyjność bazy noclegowej podnoszą placówki gastronomiczne zlokalizowane na terenie obiektów turystycznych. W końcu lipca 2020 r. w turystycznych obiektach noclegowych zlokalizowanych na terenie województwa świętokrzyskiego funkcjonowały 184 placówki gastronomiczne, tj. o 18 mniej niż przed rokiem. Dominowały restauracje (54,9%) oraz bary, w tym kawiarnie (27,7% ogółu).

Większość placówek gastronomicznych funkcjonowało w hotelach (63,6%, tj. o 2,7 p.proc. mniej niż rok wcześniej). Były to głównie restauracje oraz bary i kawiarnie. Stołówki i punkty gastronomiczne stanowiły odpowiednio 13,0% i 4,3% ogółu. Stołówki zlokalizowane były głównie w zakładach uzdrowiskowych i w obiektach typowo wakacyjnych, tj. ośrodki wczasowe (łącznie 54,2% ogółu stołówek). W porównaniu z 2019 r. zmniejszyła się liczba wszystkich omawianych rodzajów placówek gastronomicznych z wyjątkiem punktów gastronomicznych.

Najwięcej placówek gastronomicznych było zlokalizowanych w hotelach, gdzie dominowały restauracje

**Tablica 3. Placówki gastronomiczne w obiektach noclegowych turystyki według rodzajów obiektów**

Stan w dniu 31 lipca

| Rodzaje obiektów                        | Ogółem      | Restauracje | Bary<br>(w tym<br>kawiarnie) | Stołówki  | Punkty gastro-<br>nomiczne |
|---|-------------|-------------|------------------------------|-----------|----------------------------|
| <b>Ogółem</b>                           | <b>2019</b> | <b>202</b>  | <b>111</b>                   | <b>58</b> | <b>26</b>                  |
|   | <b>2020</b> | <b>184</b>  | <b>101</b>                   | <b>51</b> | <b>8</b>                   |
| Hotele                                  | 117         | 79          | 35                           | 1         | 2                          |
| Motele                                  | 5           | 3           | 2                            | -         | -                          |
| Pensjonaty                              | 10          | 5           | 3                            | 2         | -                          |
| Inne obiekty hotelowe                   | 9           | 8           | 1                            | -         | -                          |
| Szkolne schroniska młodzieżowe          | 2           | -           | -                            | 2         | -                          |
| Ośrodki wczasowe                        | 9           | 1           | 1                            | 5         | 2                          |
| Ośrodki szkoleniowo-wypoczynkowe        | 8           | 3           | 3                            | 2         | -                          |
| Zespół domków turystycznych             | 1           | -           | -                            | -         | 1                          |
| Zakłady uzdrowiskowe                    | 17          | 2           | 5                            | 8         | 2                          |
| Pokoje gościnne/kwatery prywatne        | -           | -           | -                            | -         | -                          |
| Kwatery agroturystyczne                 | 2           | -           | -                            | 2         | -                          |
| Pozostałe turystyczne obiekty noclegowe | 4           | -           | 1                            | 2         | 1                          |

## **Uwagi metodyczne**

W opracowaniu prezentowane są wyniki stałego badania Głównego Urzędu Statystycznego, prowadzonego z częstotliwością miesięczną z wykorzystaniem formularza o symbolu KT-1 (Sprawozdanie o wykorzystaniu turystycznego obiektu noclegowego). Badaniem zostały objęte obiekty posiadające 10 i więcej miejsc noclegowych, zarówno zbiorowego zakwaterowania, jak również indywidualnego zakwaterowania (tj. pokoje gościnne/kwatery prywatne i kwatery agroturystyczne).

Od 2016 r. dane prezentowane są z uwzględnieniem imputacji dla jednostek, które odmówiły udziału w badaniu.

Ze względu na konieczność zachowania tajemnicy statystycznej w rozumieniu ustawy o statystyce publicznej, część danych została ukryta.




W przypadku cytowania danych Głównego Urzędu Statystycznego prosimy o zamieszczenie informacji: „Źródło danych GUS”, a przypadku publikowania obliczeń dokonanych na danych opublikowanych przez GUS prosimy o zamieszczenie informacji: „Opracowanie własne na podstawie danych GUS”



Opracowanie merytoryczne:  
**Urząd Statystyczny w Kielcach**  
**Dyrektor Agnieszka Piotrowska-Piątek**  
Tel: 41 249 96 00  
**e-mail: sekretariatuskie@stat.gov.pl**

Rozpowszechnianie:  
**Rzecznik Prasowy Prezesa GUS**  
**Karolina Banaszek**  
Tel: 695 255 011

**Wydział Współpracy z Mediami**  
Tel: 22 608 34 91, 22 608 38 04  
**e-mail: obslugaprasowa@stat.gov.pl**

 [www.stat.gov.pl](http://www.stat.gov.pl)  
 @GUS\_STAT  
 @GlownyUrzadStatystyczny

### **Powiązane opracowania**

[Wykorzystanie turystycznej bazy noclegowej w Polsce w 2020 r.](#)

[Baza noclegowa według stanu w dniu 31 lipca 2020 r. i jej wykorzystanie w I półroczu 2020 r.](#)

[Zeszyt metodologiczny Statystyka turystycznej bazy noclegowej](#)

[Turystyka w Unii Europejskiej - dane za 2019 rok](#)

[Turystyka w 2019 roku](#)

### **Temat dostępny w bazach danych**

[Bank Danych Lokalnych/Turystyka](#)

[STRATEG](#)

### **Ważniejsze pojęcia dostępne w słowniku**

[Turystyka](#)

[Turysta](#)

[Turystyczny obiekt noclegowy](#)

[Korzystający z noclegów](#)

[Miejsca noclegowe w turystycznych obiektach noclegowych](#)

[Noclegi udzielone w turystycznych obiektach noclegowych](#)

[Stopień wykorzystania miejsc noclegowych lub pokoi w turystycznych obiektach noclegowych](#)

[Turyści zagraniczni w turystycznych obiektach noclegowych](#)