

# Turystyka w województwie świętokrzyskim w 2022 r.

31.05.2023 r.

↑ **39,9%**

Wzrost liczby turystów korzystających z noclegów w turystycznych obiektach noclegowych w porównaniu z 2021 r.

Według stanu na koniec lipca 2022 r. na terenie województwa świętokrzyskiego funkcjonowało 227 turystycznych obiektów noclegowych, które oferowały 17,3 tys. miejsc noclegowych. W 2022 r. z oferty tych obiektów skorzystało 617,2 tys. turystów, którym udzielono 1844,5 tys. noclegów. W porównaniu z 2021 r. wzrosła zarówno liczba turystów odwiedzających województwo świętokrzyskie, jak i liczba udzielonych im noclegów.

## Baza noclegowa

Według stanu w dniu 31 lipca 2022 r. turystyczną bazę noclegową na terenie województwa świętokrzyskiego tworzyło 227 turystycznych obiektów noclegowych (o 4 mniej niż rok wcześniej), w tym 204 obiekty oferowały wypoczynek całoroczny (w 2021 r. 201).

**Tablica 1. Turystyczne obiekty noclegowe**  
Stan w dniu 31 lipca

Rodzaje obiektów	Obiekty			Miejsca noclegowe			
	2021	2022		2021	2022		
	w liczbach bezwzględnych		2021=100	w liczbach bezwzględnych		2021=100	w tym całoroczne
Ogółem	223	227	101,8	17167	17331	101,0	15315
Obiekty hotelowe	125	127	101,6	9287	9299	100,1	9166
Hotele	95	97	102,1	8289	8281	99,9	8148
Motele	6	6	100,0	139	139	100,0	139
Pensjonaty	13	15	115,4	487	542	111,3	542
Inne obiekty hotelowe	11	9	81,8	372	337	90,6	337

W 2022 r. na bazę noclegową województwa świętokrzyskiego składało się 227 obiektów noclegowych, z czego 89,9% stanowiły obiekty całoroczne

W turystycznych obiektach noclegowych do dyspozycji turystów przygotowanych było 17,3 tys. miejsc noclegowych

**Tablica 1. Turystyczne obiekty noclegowe (dok.)**

Stan w dniu 31 lipca

Rodzaje obiektów	Obiekty			Miejsca noclegowe			
	2021	2022		2021	2022		
	w liczbach bezwzględnych	2021=100		w liczbach bezwzględnych	2021=100	w tym całoro- czne	
Pozostałe obiekty	98	100	102,0	7880	8032	101,9	6149
Schroniska młodzieżowe <sup>a</sup>	14	11	78,6	862	746	86,5	694
Ośrodki wczasowe	9	9	100,0	1183	1231	104,1	699
Ośrodki szkoleniowo- wypoczynkowe	5	8	160,0	574	667	116,2	601
Zespoły domków turystycznych	6	6	100,0	291	309	106,2	67
Zakłady uzdrowiskowe	8	8	100,0	1680	1629	97,0	1629
Pokoje gościnne/ kwatery prywatne	15	14	93,3	334	310	92,8	293
Kwatery agroturystyczne	23	23	100,0	350	350	100,0	320
Pozostałe obiekty niesklasyfikowane <sup>b</sup>	18	21	116,7	2606	2790	107,1	1846

Ponad 88% oferowanych  
w 2022 r. miejsc noclegowych  
stanowiły miejsca całoroczne

a łącznie ze szkolnymi schroniskami młodzieżowymi. b Inne turystyczne obiekty noclegowe łącznie z domami wycieczkowymi, kempingami i hostelami. Pozostałe obiekty niesklasyfikowane to obiekty, które w czasie niepełnego wykorzystania zgodnie z ich przeznaczeniem, w całości lub w części pełnią funkcję obiektu noclegowego dla turystów. Są to m.in. internaty, domy studenckie, ośrodki rekreacyjno-sportowe itp.

Obiekty całoroczne stanowiły 89,9% wszystkich obiektów prowadzących działalność w zakresie usług turystycznych w województwie. Bazę turystyczną tworzyło 127 obiektów hotelowych oraz 100 pozostałych obiektów. Obiekty hotelowe obejmowały: 97 hoteli, 6 moteli, 15 pensjonatów oraz 9 innych obiektów hotelowych. Do innych obiektów hotelowych zalicza się hotele, motele, pensjonaty, którym nie została nadana żadna kategoria oraz inne obiekty świadczące usługi hotelowe, np. domy gościnne i zajazdy.

W grupie pozostałych obiektów najliczniej reprezentowane były turystyczne obiekty indywidualnego zakwaterowania, tj. kwatery agroturystyczne (23) i pokoje gościnne/ kwatery prywatne (14). Spośród nich 34 to obiekty całoroczne.

Wśród hoteli najliczniejszą grupę stanowiły obiekty trzy- i dwugwiazdkowe (odpowiednio 43 i 34 obiekty). W grupie moteli dominowały obiekty dwu- i jednogwiazdkowe (po 3 jednostki), a w grupie pensjonatów - trzygwiazdkowe (12).

W końcu lipca 2022 r. obiekty noclegowe oferowały turystom 17,3 tys. miejsc noclegowych, w tym 88,4% stanowiły miejsca całoroczne. W odniesieniu do roku poprzedniego większa była zarówno liczba miejsc noclegowych ogółem (o 0,2 tys., tj. o 1,0%), jak i miejsc

całorocznych (o 0,2 tys., tj. 1,1%). W obiektach hotelowych miejsca całoroczne stanowiły 98,6% ogółu miejsc przygotowanych dla turystów, natomiast w pozostałych obiektach 76,6%.

Najwięcej miejsc noclegowych oferowały hotele (8281), co stanowiło 47,8% wszystkich miejsc noclegowych w województwie. Relatywnie dużą ofertę posiadały również zakłady uzdrowiskowe oraz ośrodki wczasowe, które oferowały odwiedzającym i kuracjuszom odpowiednio 1629 i 1231 miejsc, tj. kolejno 9,4% oraz 7,1% ogółu miejsc. Pokoje gościnne i kwatery agroturystyczne dysponowały łącznie 660 miejscami noclegowymi (3,8% ogólnej liczby miejsc). W 2022 r. na 1 obiekt turystyczny przypadało średnio 76 miejsc noclegowych (w 2021 r. 77).

Wśród obiektów hotelowych z nadaną kategorią, największą liczbą miejsc noclegowych dysponowały hotele trzygwiazdkowe (3410) oraz czterogwiazdkowe (2350), wśród moteli - obiekty dwugwiazdkowe (76), a wśród pensjonatów - obiekty trzygwiazdkowe (443).

### **Wykorzystanie obiektów noclegowych turystyki**

Turystyka była jednym z sektorów gospodarki bezpośrednio dotkniętych skutkami pandemii COVID-19. Poprawa sytuacji związanej ze stanem epidemii i brak ograniczeń w prowadzeniu usług hotelarskich była widoczna we wskaźnikach charakteryzujących ten dział gospodarki w 2022 r. Dodatkowo zbrojna agresja Federacji Rosyjskiej na Ukrainę spowodowała napływ ukraińskich uchodźców, którzy po przekroczeniu granicy znajdowali zakwaterowanie także w turystycznych obiektach noclegowych.

Podstawową miarą efektywności w sferze usług noclegowych jest liczba korzystających z noclegów w bazie turystycznej oraz liczba udzielonych noclegów. W 2022 r. z noclegów w turystycznych obiektach noclegowych skorzystało 617,2 tys. osób i w porównaniu z 2021 r. było ich o 39,9% więcej.

Wśród obiektów hotelowych największy wzrost liczby korzystających z noclegów w porównaniu z 2021 r. zanotowano w motelach (o 83,0%) oraz hotelach (o 42,3%). W grupie pozostałych obiektów więcej turystów niż rok wcześniej skorzystało z zakwaterowania we wszystkich rodzajach obiektów, z wyjątkiem ośrodków wczasowych, gdzie odnotowano spadek na poziomie 2,9%. Najbardziej zwiększyła się liczba turystów korzystających z noclegów w zakładach uzdrowiskowych (o 79,4%) oraz kwaterach agroturystycznych (o 36,6%).

W 2022 r., podobnie jak przed rokiem, zdecydowana większość turystów – 501,9 tys. (81,3% ogółu) zatrzymała się w obiektach hotelowych (o 0,9 p.proc. więcej niż w 2021 r.). Z noclegów w pozostałych obiektach skorzystało 115,3 tys. (18,7% wszystkich turystów, tj. o 0,9 p.proc. mniej). Spośród obiektów hotelowych największym zainteresowaniem wśród turystów cieszyły się hotele. Zakwaterowanie w nich wybrało 469,3 tys. osób, co stanowiło 76,0% ogółu korzystających z bazy noclegowej województwa. Kolejne pod względem liczby turystów korzystających z noclegów były zakłady uzdrowiskowe, z których skorzystało 46,6 tys. osób (7,6% ogółu korzystających) oraz ośrodki wczasowe – 20,1 tys. osób (3,3%).

Turyści korzystający z usług hoteli najczęściej zatrzymywali się w obiektach trzygwiazdkowych (190,5 tys., co stanowiło 40,6% korzystających z oferty hoteli). Hotele o wyższym standardzie wybrało 37,3% turystów (175,3 tys.).

Turyści najczęściej korzystali z noclegów w hotelach (76,0% ogółu korzystających)

**Tablica 2. Turyści korzystający z noclegów, udzielone noclegi oraz średni czas pobytu w turystycznych obiektach noclegowych**

Rodzaje obiektów	Korzystający z noclegów			Udzielone noclegi			Średni czas pobytu w turystycznych obiektach noclegowych	
	2021	2022		2021	2022		2021	2022
	w liczbach bezwzględnych	2021=100		w liczbach bezwzględnych	2021=100		liczba noclegów	
Ogółem	441320	617200	139,9	1403343	1844498	131,4	3,2	3,0
Obiekty hotelowe	354737	501883	141,5	836774	1107553	132,4	2,4	2,2
Hotele	329751	469293	142,3	779676	1038982	133,3	2,4	2,2
Motele	2124	3886	183,0	3123	5005	160,3	1,5	1,3
Pensjonaty	11763	15521	131,9	32334	39013	120,7	2,7	2,5
Inne obiekty hotelowe	11099	13183	118,8	21641	24553	113,5	1,9	1,9
Pozostałe obiekty	86583	115317	133,2	566569	736945	130,1	6,5	6,4
Schroniska młodzieżowe <sup>a</sup>	8823	9563	108,4	22998	24258	105,5	2,6	2,5
Ośrodki wczasowe	20721	20128	97,1	86514	100775	116,5	4,2	5,0
Ośrodki szkoleniowo-wypoczynkowe	5838	7256	124,3	18485	19399	104,9	3,2	2,7
Zespoły domków turystycznych	1971	2379	120,7	9122	9139	100,2	4,6	3,8
Zakłady uzdrowiskowe	26005	46647	179,4	361226	496720	137,5	13,9	10,6
Pokoje gościnne/kwatery prywatne	6064	6672	110,0	15721	16657	106,0	2,6	2,5
Kwatery agroturystyczne	3438	4696	136,6	15413	21144	137,2	4,5	4,5
Pozostałe obiekty niesklasyfikowane <sup>b</sup>	13723	17976	131,0	37090	48853	131,7	2,7	2,7

W 2022 r. liczba korzystających z noclegów oraz liczba udzielonych noclegów była większa niż rok wcześniej

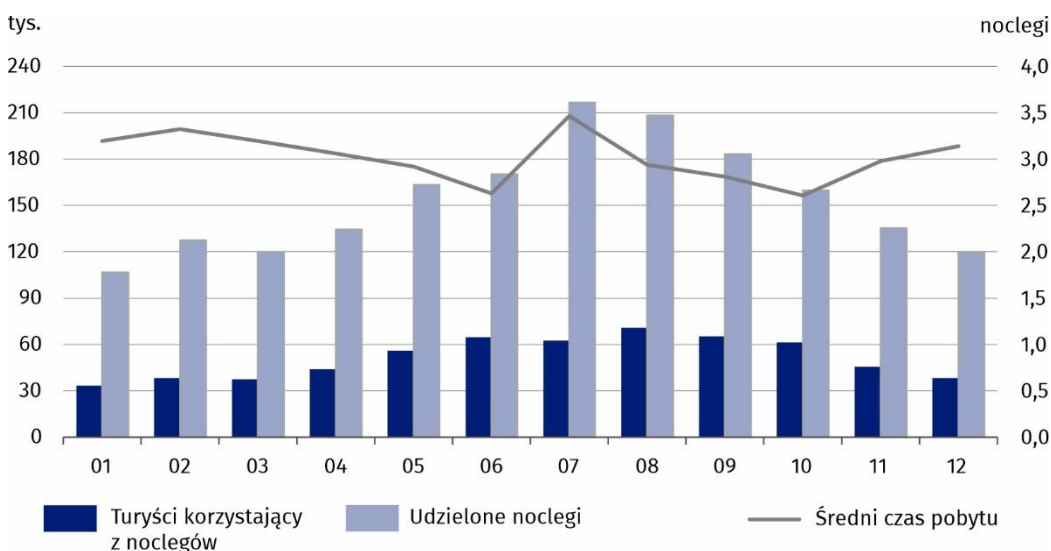
a łącznie ze szkolnymi schroniskami młodzieżowymi. b Inne turystyczne obiekty noclegowe łącznie z domami wycieczkowymi, kempingami i hostelami. Pozostałe obiekty niesklasyfikowane to obiekty, które w czasie niepełnego wykorzystania zgodnie z ich przeznaczeniem, w całości lub w części pełnią funkcję obiektu noclegowego dla turystów. Są to m.in. internaty, domy studenckie, ośrodki rekreacyjno-sportowe itp.

Na przestrzeni 2022 r. turystom korzystającym z bazy noclegowej w województwie świętokrzyskim udzielono 1844,5 tys. noclegów (o 31,4% więcej niż w 2021 r.). W skali roku liczba udzielonych noclegów zwiększyła się we wszystkich rodzajach obiektów. Największy wzrost odnotowano w motelach (o 60,3%), zakładach uzdrowiskowych (o 37,5%), kwaterach agroturystycznych (o 37,2%) i hotelach (o 33,3%).

Najwięcej noclegów udzielono turystom w hotelach (1039,0 tys., co stanowiło 56,3% ogólnej liczby udzielonych noclegów w województwie), zakładach uzdrowiskowych (496,7 tys. noclegów, 26,9% ogółu) oraz w ośrodkach wczasowych (100,8 tys., 5,5% ogółu). Noclegi w tych obiektach stanowiły 88,7% wszystkich udzielonych noclegów w województwie świętokrzyskim w 2022 r.

Na ruch turystyczny i jego natężenie w poszczególnych miesiącach 2022 r. miały wpływ czynniki sezonowe, tj. pogoda i okres wakacji szkolnych. Najwięcej turystów skorzystało z bazy noclegowej w miesiącach letnich - od czerwca do września, w których udzielonych było 778,0 tys. noclegów (42,2% wszystkich noclegów udzielonych w 2022 r.). W tym okresie udział korzystających z noclegów wahał się od 11,5% w sierpniu, przez 10,6% we wrześniu, 10,5% w czerwcu do 10,1% w lipcu. W pozostałych miesiącach odsetek korzystających z bazy turystycznej wyniósł od 5,4% w styczniu do 9,9% w październiku.

**Wykres 1. Turystyka w 2022 r.**



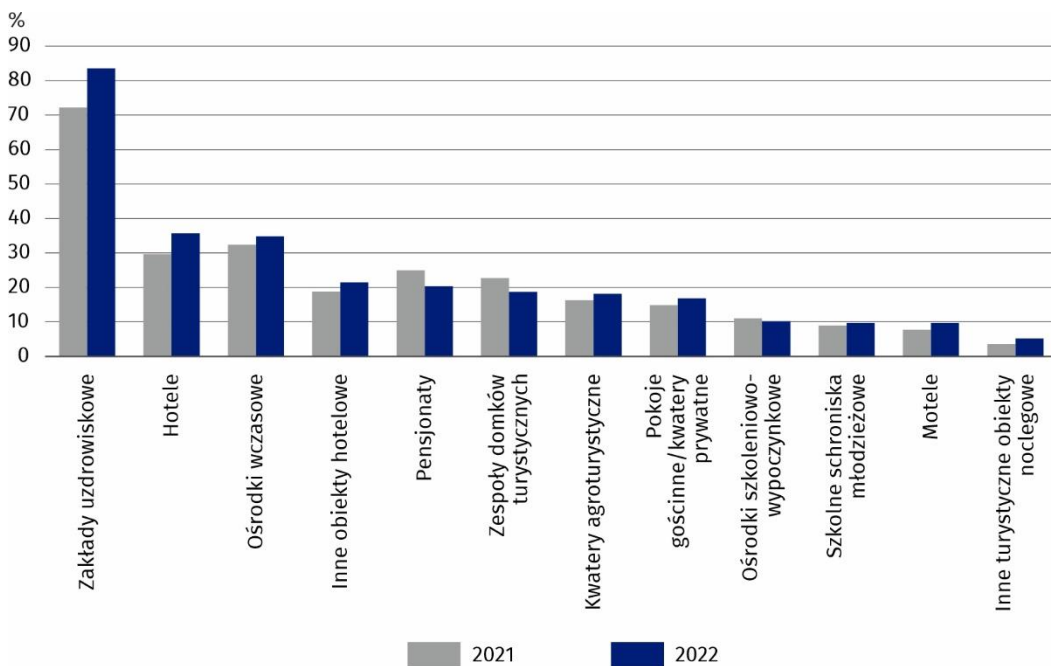
Średni czas pobytu turysty w obiektach noclegowych wyniósł 3,0 noclegi (wobec 3,2 rok wcześniej), przy czym w obiektach hotelowych był nieco krótszy (2,2 noclegu), natomiast w pozostałych obiektach wyniósł przeciętnie 6,4 noclegu.

Czas pobytu był zróżnicowany i wynikał ze specyfiki obiektu. Turyści najdłużej przebywali w zakładach uzdrowiskowych, przeciętnie 10,6 noclegu. W pozostałych rodzajach obiektów długość pobytu była krótsza i wyniosła od 5,0 noclegów w ośrodkach wczasowych do 1,3 w motelach.

Stopień wykorzystania miejsc noclegowych w turystycznych obiektach noclegowych (mierzony relacją liczby udzielonych noclegów do nominalnej liczby miejsc noclegowych) w 2022 r. wyniósł 33,2% i w porównaniu do 2021 r. był wyższy o 5,1 p.proc. W obiektach hotelowych ukształtował się na poziomie 33,9% (o 5,2 p.proc. więcej niż w 2021 r.), a w pozostałych obiektach noclegowych osiągnął poziom 32,3% (o 5,0 p.proc. więcej).

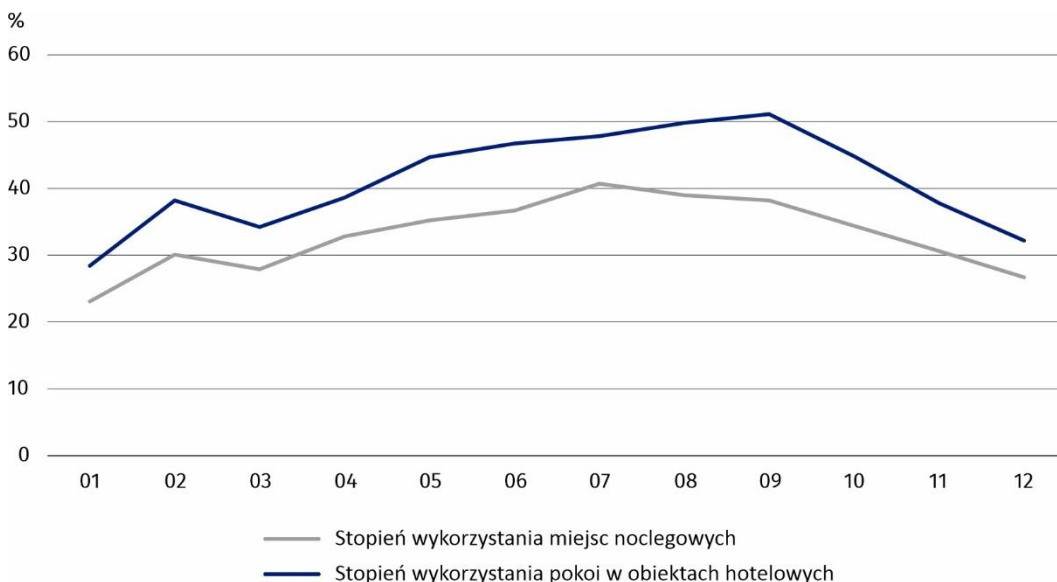
Turyści korzystali przeciętnie z 3,0 noclegów w obiektach noclegowych

**Wykres 2. Stopień wykorzystania miejsc noclegowych w turystycznych obiektach noclegowych**



W najwyższym stopniu miejsca noclegowe były wykorzystane w miesiącach letnich, tj. w lipcu, sierpniu i wrześniu (odpowiednio 40,7%, 39,0% i 38,2%), a w najniższym - w styczniu (23,1%).

**Wykres 3. Stopień wykorzystania turystycznych obiektów noclegowych według miesięcy w 2022 r.**



Miejsca noclegowe były wykorzystane w największym stopniu w miesiącach letnich - od lipca do września

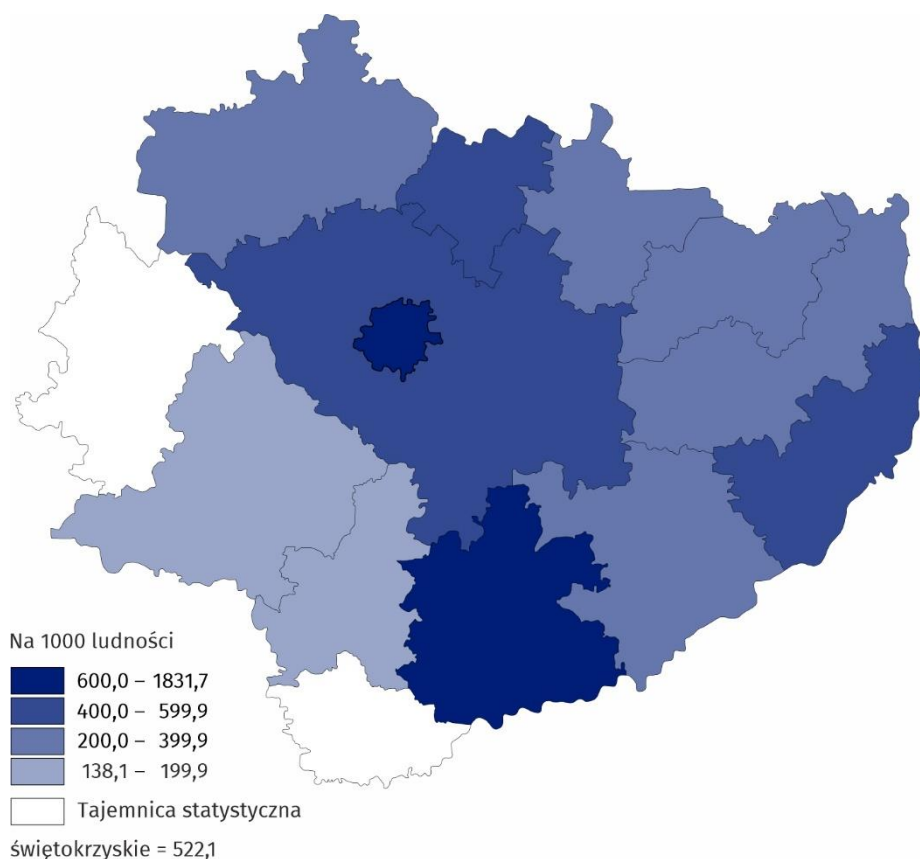
W 2022 r. w obiektach hotelowych wynajęto 682,7 tys. pokoi (o 35,3% więcej niż w 2021 r.), w tym 42,0 tys. (6,2%) turystom zagranicznym (o 30,1% więcej niż rok wcześniej). Stopień wykorzystania pokoi w obiektach hotelowych wyniósł 41,3% i był o 6,9 p.proc. wyższy niż przed rokiem. W najwyższym stopniu pokoje wykorzystane były w hotelach, gdzie wskaźnik wyniósł 43,2% (o 8,1 p.proc. więcej niż w 2021 r.). W pensjonatach osiągnął poziom 27,2% (spadek o 10,4% p.proc.), a w innych obiektach hotelowych - 24,4% (o 2,7 p.proc. więcej). Najniższą wartość wskaźnika zanotowano w motelach - 12,6%, przy czym był on wyższy o 1,9 p.proc. w porównaniu z 2021 r.

Baza noclegowa turystyki koncentrowała się na terenie pięciu powiatów województwa świętokrzyskiego. W 2022 r. 73,6% obiektów noclegowych znajdowało się w powiatach:

kieleckim (62), mieście Kielce (36), buskim (34), koneckim (18) i sandomierskim (17). W końcu lipca 2022 r. powiaty te skupiały łącznie 13,1 tys. miejsc noclegowych ( $\frac{3}{4}$  wszystkich oferowanych miejsc). Liczba miejsc noclegowych w tych powiatach zwiększyła się w porównaniu z 2021 r. łącznie o 0,2 tys., tj. o 1,3%.

Turyści odwiedzający województwo najczęściej korzystali z oferty obiektów noclegowych zlokalizowanych w mieście Kielce - 169,7 tys. (27,5% ogólnej liczby korzystających) oraz w powiatach: buskim - 125,7 tys. (20,4%), kieleckim - 102,8 tys. (16,7%), sandomierskim - 43,8 tys. (7,1%) i skarżyskim - 38,4 tys. (6,2%).

**Mapa 1. Korzystający z turystycznych obiektów noclegowych w 2022 r.**



Na miejsce swojego pobytu turyści wybierali najczęściej miasto Kielce i powiat buski

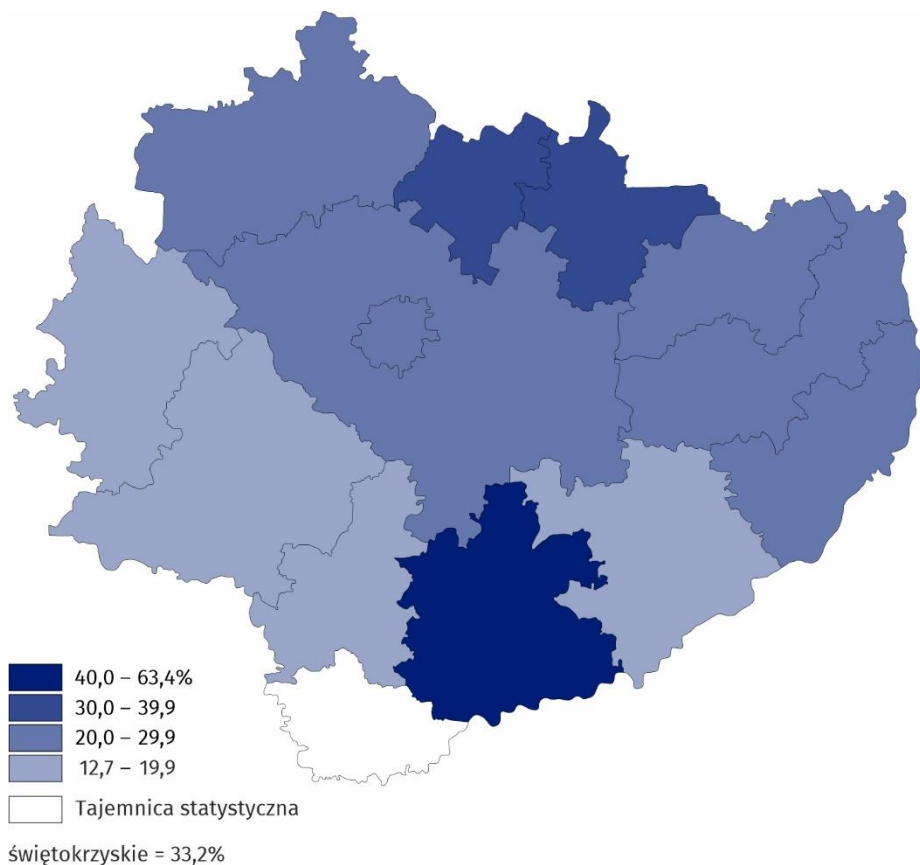
W porównaniu z 2021 r. wzrost liczby turystów korzystających z noclegów w turystycznych obiektach noclegowych odnotowano we wszystkich powiatach, w tym największy wystąpił w powiatach: skarżyskim (o 83,6%), buskim (o 48,7%) oraz kieleckim (o 47,8%), a najmniejszy w koneckim (o 3,2%).

Najwięcej noclegów udzielono w powiatach: buskim - 786,9 tys. (42,7% wszystkich noclegów w województwie), mieście Kielce - 369,8 tys. (20,1%) oraz kieleckim - 255,2 tys. (13,8%).

W 2022 r. turyści najdłużej przebywali w powiatach: buskim (6,3 noclegu, wobec 6,9 rok wcześniej), koneckim i jędrzejowskim (kolejno 2,9 oraz 2,6 noclegu wobec 2,6 i 3,2 w 2021 r.). Wyraźnie dłuższy pobyt w obiektach znajdujących się w powiecie buskim wiązał się z usytuowaniem w tym regionie strefy uzdrowiskowej z licznymi obiektami sanatoryjnymi, w których pobyt i jego czas determinowało najczęściej leczenie.



**Mapa 2. Stopień wykorzystania miejsc noclegowych w turystycznych obiektach noclegowych w 2022 r.**

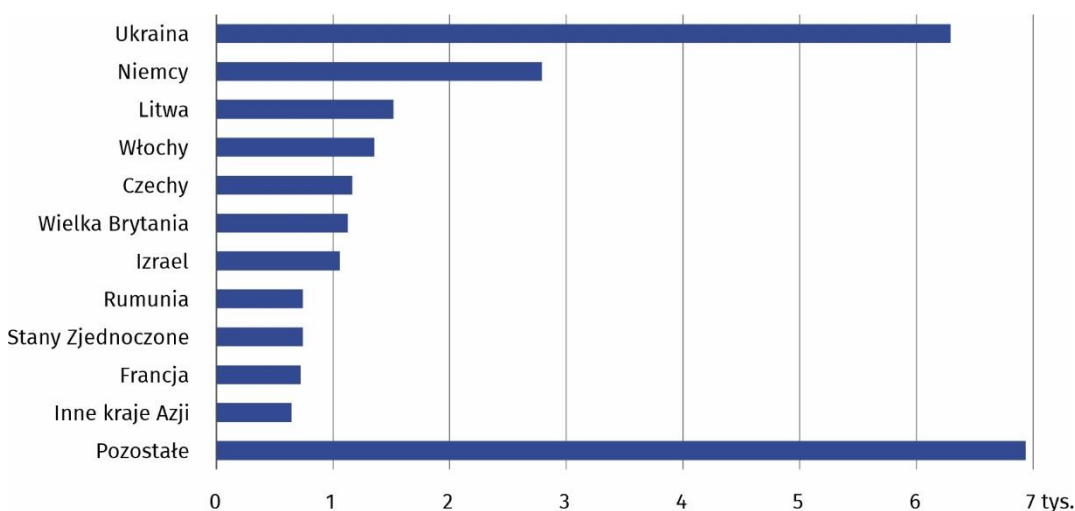


Wyższy niż przeciętnie w województwie stopień wykorzystania miejsc noclegowych odnotowano w powiatach buskim (63,4%, tj. o 9,3 p.proc. więcej niż w 2021 r.) i starachowickim (34,9%, o 1,2 p.proc. mniej niż przed rokiem). W mniejszym stopniu miejsca noclegowe były wykorzystane między innymi w powiatach: skarżyskim (30,9%, o 8,8 p.proc. więcej), opatowskim (27,2%, o 3,8 p.proc. więcej) i mieście Kielce (27,1%, o 5,4 p.proc. więcej), a w najmniejszym stopniu we włoszczowskim (12,7%, tj. o 3,7 p.proc. więcej).

**Turyści zagraniczni**

W 2022 r. województwo świętokrzyskie odwiedziło 25,1 tys. turystów zagranicznych (4,1% wszystkich turystów przybyłych do województwa), tj. o 46,1% więcej niż w 2021 roku.

**Wykres 4. Turyści zagraniczni korzystający z turystycznych obiektów noclegowych w 2022 r.**



Województwo świętokrzyskie najczęściej odwiedzali turyści z Ukrainy i Niemiec



Najliczniejszą grupę turystów zagranicznych odwiedzających województwo świętokrzyskie stanowili obywatele Ukrainy - 6,3 tys. (25,1% ogółu turystów zagranicznych) i Niemiec - 2,8 tys. (11,1%). Mniej licznie odwiedzali województwo obywatele: Litwy - 1,5 tys. (6,1%), Włoch - 1,4 tys. (5,4%) oraz Czech - 1,2 tys. (4,6%).

W 2022 r. turystom zagranicznym udzielono 75,0 tys. noclegów, co stanowiło 4,1% wszystkich noclegów udzielonych w województwie (o 0,1 p.proc. więcej niż rok wcześniej). W porównaniu z 2021 r. liczba noclegów udzielonych cudzoziemcom była o 34,5% większa, wobec wzrostu o 18,7% przed rokiem, a przeciętny czas pobytu w województwie wynosił 3,0 noclegi (w 2021 r. - 3,2). Turyści dłużej nocowali m.in. w innych turystycznych obiektach noclegowych (średnio 12,5 noclegu), zakładach uzdrowiskowych (10,7), motelach (9,5) i kwaterach agroturystycznych (6,0), a najkrócej na kempingach (1,4).

Goście z zagranicy na miejsce swojego pobytu najczęściej wybierali zakwaterowanie w obiektach noclegowych zlokalizowanych na terenie miasta Kielce (56,5% ogółu udzielonych noclegów turystom zagranicznym), powiatu buskiego (9,8%) i kieleckiego (8,8%).

Turyści najdłużej przebywali w obiektach zlokalizowanych w powiecie koneckim (5,4 noclegu), a nieco krócej w powiatach buskim i pińczowskim (odpowiednio 5,1 i 3,8 noclegu).

Większość obcokrajowców korzystało z noclegów w hotelach (80,3% ogółu noclegów udzielonych turystom zagranicznym).

### Placówki gastronomiczne

Atrakcyjność bazy noclegowej podnoszą placówki gastronomiczne zlokalizowane na terenie obiektów turystycznych. W końcu lipca 2022 r. w turystycznych obiektach noclegowych zlokalizowanych na terenie województwa świętokrzyskiego funkcjonowało, podobnie jak przed rokiem, 205 placówek gastronomicznych. Największą grupę placówek stanowiły restauracje (48,8% ogółu) oraz bary i kawiarnie (33,7%).

Większość placówek gastronomicznych funkcjonowało w hotelach (66,8%; o 3,9 p.proc. więcej niż rok wcześniej). Były to głównie restauracje oraz bary i kawiarnie. Stołówki i punkty gastronomiczne stanowiły odpowiednio 13,2% i 4,4% ogółu. Stołówki zlokalizowane były przede wszystkim w zakładach uzdrowiskowych i w obiektach typowo wakacyjnych, np. w ośrodkach wczasowych (łącznie 40,7% ogółu stołówek).

**Tablica 3. Placówki gastronomiczne w obiektach noclegowych turystyki według rodzajów obiektów**

Stan w dniu 31 lipca

Rodzaje obiektów	Ogółem	Restauracje	Bary (w tym kawiarnie)	Stołówki	Punkty gastronomiczne	
Ogółem	2021	205	103	66	26	10
	2022	205	100	69	27	9
Obiekty hotelowe		162	94	58	6	4
Hotele		137	78	52	3	4
Motele		5	4	1	-	-
Pensjonaty		11	5	3	3	-
Inne obiekty hotelowe		9	7	2	-	-

Turysta zagraniczny korzystał przeciętnie z 3,0 noclegów

Najwięcej placówek gastronomicznych zlokalizowanych było w hotelach, gdzie dominowały restauracje

**Tablica 3. Placówki gastronomiczne w obiektach noclegowych turystyki według rodzajów obiektów (dok.)**

Stan w dniu 31 lipca

Rodzaje obiektów	Ogółem	Restauracje	Bary (w tym kawiarnie)	Stołówki	Punkty gastronomiczne
Pozostałe objekty	43	6	11	21	5
Szkolne schroniska młodzieżowe	2	-	-	2	-
Ośrodki wczasowe	9	1	1	4	3
Ośrodki szkoleniowo- wypoczynkowe	5	3	-	2	-
Zespół domków turystycznych	3	-	1	1	1
Zakłady uzdrowiskowe	16	2	6	7	1
Pokoje gościnne/ kwatery prywatne	1	-	1	-	-
Kwatery agroturystyczne	1	-	-	1	-
Pozostałe objekty <sup>a</sup>	6	-	2	4	-

a Pozostałe objekty niesklasyfikowane łącznie z kempingami.

W porównaniu z 2021 r. zwiększyła się liczba barów i kawiarni oraz stołówek, mniej było natomiast restauracji oraz punktów gastronomicznych.

## **Uwagi metodyczne**

W opracowaniu prezentowane są wyniki stałego badania Głównego Urzędu Statystycznego, prowadzonego z częstotliwością miesięczną z wykorzystaniem formularza o symbolu KT-1 (Sprawozdanie o wykorzystaniu turystycznego obiektu noclegowego). Badaniem zostały objęte obiekty posiadające 10 i więcej miejsc noclegowych, zarówno zbiorowego, jak i indywidualnego zakwaterowania (tj. pokoje gościnne/ kwatery prywatne i kwatery agroturystyczne).

Dane prezentowane są z uwzględnieniem imputacji dla jednostek, które odmówiły udziału w badaniu.

Ze względu na konieczność zachowania tajemnicy statystycznej w rozumieniu ustawy o statystyce publicznej, część danych została ukryta.

W przypadku cytowania danych Głównego Urzędu Statystycznego prosimy o zamieszczenie informacji: „Źródło danych GUS”, a przypadku publikowania obliczeń dokonanych na danych opublikowanych przez GUS prosimy o zamieszczenie informacji: „Opracowanie własne na podstawie danych GUS”.

Opracowanie merytoryczne:  
**Urząd Statystyczny w Kielcach**  
p.o. Dyrektor Ewa Tomczyk  
Tel: 41 249 96 02

Rzeczoznawca:  
**Informatorium Statystyczne**  
Tel: 41 249 96 23



[www.kielce.stat.gov.pl](http://www.kielce.stat.gov.pl)



[@Kielce\\_STAT](https://twitter.com/Kielce_STAT)



[UrządStatystycznyKielce](https://www.facebook.com/UrządStatystycznyKielce)

#### **Powiązane opracowania**

[Wykorzystanie turystycznych obiektów noclegowych w 2022 roku](#)

[Turystyczna baza noclegowa i jej wykorzystanie w 1 półroczu 2022 r.](#)

#### **Temat dostępny w bazach danych**

[Bank Danych Lokalnych - Turystyka](#)

[STRATEG – Obszary tematyczne – Turystyka](#)

#### **Ważniejsze pojęcia dostępne w słowniku**

[Turysta](#)

[Turystyczny obiekt noclegowy](#)

[Korzystający z noclegów](#)

[Miejsca noclegowe w turystycznych obiektach noclegowych](#)

[Turyści zagraniczni w turystycznych obiektach noclegowych](#)

[Noclegi udzielone w turystycznych obiektach noclegowych](#)

[Długość pobytu](#)

[Stopień wykorzystania miejsc noclegowych w turystycznych obiektach noclegowych](#)