



TURYSTYKA W WOJEWÓDZTWIE ŚWIĘTOKRZYSKIM W 2008 ROKU

Źródłem danych o stanie i wykorzystaniu turystycznych obiektów zbiorowego zakwaterowania jest stałe badanie statystyczne Głównego Urzędu Statystycznego, oparte na sprawozdaniach o wykorzystaniu obiektu noclegowego turystyki w poszczególnych miesiącach. Dane dotyczące liczby obiektów i miejsc noclegowych obejmują wszystkie obiekty czynne w dniu 31 VII oraz obiekty nieczynne w tym dniu, ale czynne w innych dniach badanego miesiąca. Przyjęto dla nich maksymalną liczbę miejsc.

Zgodnie z metodologią badania pojęcie „turysta” oznacza osobę podróżującą do miejsca znajdującego się poza jej zwykłym otoczeniem, na czas nie dłuższy niż 12 kolejnych miesięcy, jeśli podstawowym celem podróży nie jest podjęcie działalności zarobkowej wynagradzanej ze środków pochodzących z odwiedzanego miejsca oraz korzystającą z miejsc zbiorowego lub indywidualnego zakwaterowania w odwiedzanym miejscu przynajmniej przez jedną noc. Natomiast „korzystający z noclegu” to liczba osób (turystów), które rozpoczęły pobyt, tj. zostały zameldowane w obiekcie w danym miesiącu. Osoby przebywające na przełomie miesięcy są liczone tylko raz.

BAZA NOCLEGOWA

Zgodnie ze stanem w dniu 31 lipca 2008 r. w województwie świętokrzyskim zarejestrowano 123 obiekty zbiorowego zakwaterowania, spośród których 104 to obiekty całoroczne. Badano 18 rodzajów obiektów. Bazę turystyczną tworzyło 68 obiektów hotelarskich oraz 55 pozostałych obiektów noclegowych turystyki.

Na ogólną liczbę obiektów hotelarskich złożyło się: 41 hoteli, 6 moteli, 6 pensjonatów oraz 15 innych obiektów hotelowych. W porównaniu z rokiem 2007 liczba obiektów turystycznych uległa zmniejszeniu o 6 jednostek, w tym całorocznych – o 5 jednostek. Najwięcej ubyło hoteli (2 jednostki). Minimalnie zmalała także liczba moteli, innych obiektów hotelowych, schronisk młodzieżowych i ośrodków wczasowych (z każdego rodzaju po 1 jednostce). Zakończył działalność jedyny w województwie ośrodek kolonijny. Więcej niż rok wcześniej działało tylko obiektów z grupy pozostałe niesklasyfikowane.

Turystyczne obiekty zbiorowego zakwaterowania miały w końcu lipca 2008 r. do dyspozycji 9,5 tys. miejsc noclegowych, z czego 7,6 tys. znajdowało się w obiektach całorocznych.

Najliczniejszą grupę stanowiły hotele, które oferowały 3,5 tys. miejsc noclegowych, tj. 36,9% ogólnej ich liczby. Następną grupą pod względem zasobów były zakłady uzdrowiskowe, które dysponowały 1,4 tys. miejsc. Stosunkowo dużą ofertą dysponowały także ośrodki wczasowe, kempingi i szkolne schroniska młodzieżowe.

Grupa „inne obiekty hotelowe” obejmuje obiekty, które świadczą usługi charakterystyczne dla obiektów hotelarskich (np. ścielenie łóżek, sprzątanie pokoi itp.), a w odniesieniu do których nie zostało zakończone postępowanie kategoryzacyjne lub nie uzyskały określonej kategorii. W 2008 r. takich obiektów było 15 i dysponowały 0,5 tys. miejsc noclegowych. Udział tych obiektów hotelowych w podaży wynosił 12,2%, a obsługiwały one 7,6% ogółu gości korzystających z bazy noclegowej w naszym województwie.

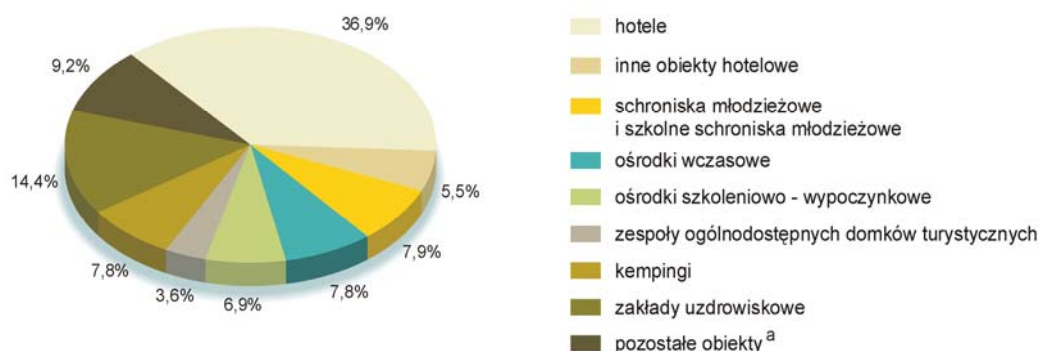
Wybrane dane o turystycznych obiektach zbiorowego zakwaterowania

Rodzaje obiektów		Obiekty ^a	Miejsca noclegowe ^a	Korzystający z noclegów		Udzielone noclegi	
				ogółem	w tym turyści zagraniczni	ogółem	w tym turyści zagraniczni
Ogółem	2007	129	9831	391615	30311	1119254	72967
	2008	123	9492	353990	24689	1072492	64214
w tym obiekty całoroczne	2007	109	7613	379483	.	1063417	.
	2008	104	7616	340802	.	1009925	.
Hotele	2007	43	3520	212537	26283	398287	57462
	2008	41	3502	189704	21243	370870	48189
Motele	2007	7	264	19176	799	24807	971
	2008	6	248	16621	357	29029	587
Pensjonaty	2007	6	317	10641	292	27020	1251
	2008	6	302	10840	493	23583	983
Inne obiekty hotelowe	2007	16	523	36242	399	46200	836
	2008	15	518	26888	378	37344	1239
Domy wycieczkowe	2007	2	90	3540	106	9969	185
	2008	2	69	4142	72	10176	154
Schroniska młodzieżowe	2007	3	164	4441	131	8065	559
	2008	2	109	4115	78	7669	650
Szkolne schroniska młodzieżowe	2007	10	627	22815	577	51009	2636
	2008	10	642	19948	771	48925	4567
Ośrodki wczasowe	2007	11	780	14651	.	67540	.
	2008	10	744	16456	35	75330	350
Ośrodki szkoleniowo-wypoczynkowe	2007	7	631	30425	550	56737	983
	2008	7	656	27552	237	51333	339
Zespoły ogólnodostępnych domków turystycznych	2007	6	361	3303	82	12055	191
	2008	6	345	3185	63	10957	71
Kempingi	2007	4	732	2886	542	9587	888
	2008	4	736	3003	461	9671	706
Zakłady uzdrowiskowe	2007	9	1323	24327	536	393678	6986
	2008	9	1368	24628	489	385477	6361
Pozostałe niesklasyfikowane	2007	4	329	6450	14	12433	19
	2008	5	253	6890	12	11958	18

a Stan w dniu 31 VII.

W stosunku do roku 2007 ogólna liczba miejsc noclegowych zmniejszyła się o 3,4%. Spadek ten był wynikiem mniejszej liczby miejsc w obiektach działających sezonowo, podczas gdy w jednostkach całorocznych pozostała ona na poziomie zbliżonym do roku poprzedniego. Najbardziej swoją ofertę ograniczyły obiekty pozostałe niesklasyfikowane (o 76 miejsc) i ośrodki kolonijne (o 170). Mniej miejsc noclegowych miały także m. in. hotele. Były jednak także obiekty, w których odnotowano wzrost liczby miejsc. Należały do nich ośrodki szkoleniowo-wypoczynkowe – o 25, zakłady uzdrowiskowe – o 45, szkolne schroniska młodzieżowe – o 15 i kempingi – o 4.

Miejsca noclegowe w turystycznych obiektach zbiorowego zakwaterowania w 2008 r. Stan w dniu 31 VII



^a Motele, pensjonaty, domy wycieczkowe i pozostałe obiekty niesklasyfikowane.

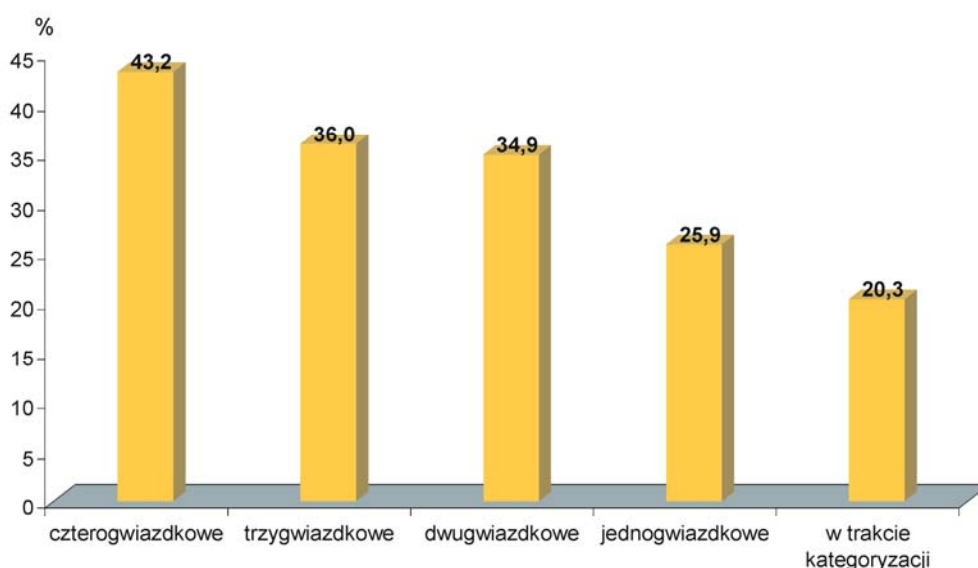
Miarą realizacji działalności w sferze usług noclegowych są liczba korzystających z noclegów w bazie turystycznej oraz liczba udzielonych noclegów. W województwie świętokrzyskim ograniczaniu bazy noclegowej towarzyszył spadek obu tych mierników. W okresie styczeń – grudzień 2008 r. liczba turystów korzystających z noclegów wyniosła 354,0 tys. i w relacji do roku poprzedniego obniżyła się o 9,6%.

Największe natężenie ruchu turystycznego przypadało na okres od kwietnia do października. W kolejnych miesiącach liczba korzystających z obiektów turystycznych była znacząco mniejsza i osiągała minimum w grudniu. Średni czas pobytu turysty nieznacznie się wydłużył i wyniósł 3,0 dni (w 2007 r. – 2,9 dnia).

Podobnie jak przed rokiem ponad połowa turystów (53,6%) zatrzymała się w hotelach. Liczna grupa osób wybrała także ośrodki szkoleniowo-wypoczynkowe – 7,8%, inne obiekty hotelowe – 7,6% i zakłady uzdrowiskowe – 7,0%. Spośród hoteli największą popularnością cieszyły się nadal obiekty trzygwiazdkowe. Przebywało w nich 82,3 tys. turystów, w tym 13,3 tys. turystów zagranicznych.

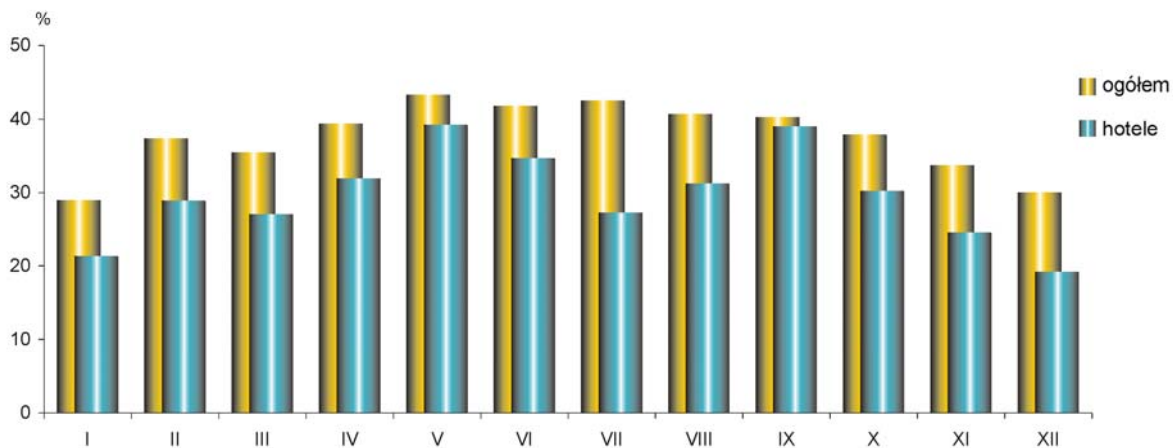
W obiektach hotelowych wynajętych zostało 275,1 tys. pokoi, z czego 14,0% turystom zagranicznym. Stopień wykorzystania pokoi w tego typu obiektach w 2008 r. był o 0,9 pkt procentowego niższy niż przed rokiem i wyniósł 33,9%. Najwyższy poziom wskaźnika odnotowano w motelach – 40,0%.

Stopień wykorzystania pokoi w hotelach według kategorii w 2008 r.



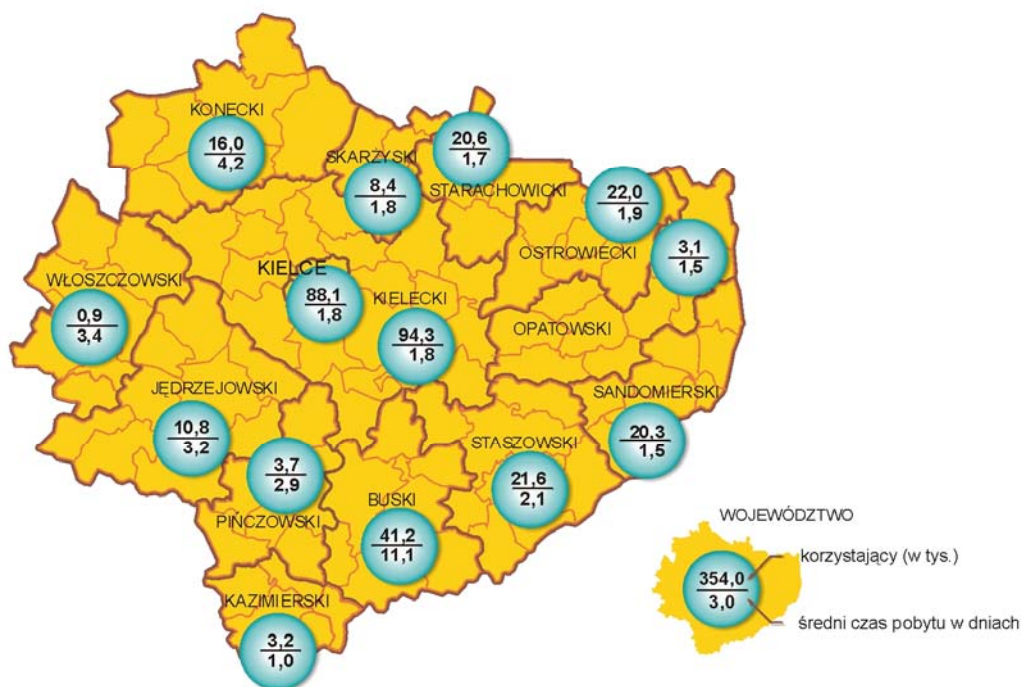
Stopień wykorzystania pokoi różnił się dość znacznie w zależności od pory roku. Najtrudniej wolny pokój znaleźć można było w maju. W miesiącu tym wykorzystanych było 43,9% wszystkich pokoi. Najmniejszy poziom tego wskaźnika odnotowano w styczniu i grudniu, gdy wykorzystanych było odpowiednio 26,9% i 23,8% pokoi.

Stopień wykorzystania miejsc noclegowych w poszczególnych miesiącach w 2008 r.



Zasoby bazy noclegowej turystyki w województwie świętokrzyskim są nierównomiernie rozłożone. Większość obiektów turystycznych (64,2% ogółu) znajdowała się w podregionie kieleckim. Podobnie jak w 2007 r. zlokalizowane były one przede wszystkim na terenie powiatów: kieleckiego – 26, koneckiego – 16 oraz w mieście Kielce – 23. W 2008 r. obiekty położone w tych trzech powiatach skupiały 55,8% wszystkich miejsc noclegowych w województwie (w 2007 r. – 57,0%). W podregionie sandomiersko-jędrzejowskim wyróżniał się powiat buski. Obiekty zlokalizowane na terenie tego powiatu dysponowały 1,8 tys. miejsc noclegowych (ponad połowę wszystkich w podregionie).

Korzystający z noclegów i średni czas pobytu w 2008 r.



Baza noclegowa turystyki według powiatów

Wyszczególnienie	Obiekty ^a	Miejsca noclegowe ^a	Korzystający z noclegów	Udzielone noclegi	Wynajęte pokoje	Stopień wykorzystania pokoi ^b w %	
			w tysiącach				
WOJEWÓDZTWO	2007 2008	129 123	9831 9492	391,6 354,0	1119,3 1072,5	295410 275135	34,8 33,9
Podregion kielecki	2007 2008	82 79	6574 6257	281,7 249,3	529,4 485,1	217122 197052	. .
<i>Powiaty</i>							
kielecki	2007 2008	28 26	2377 2409	109,8 94,3	199,6 168,1	59215 52490	39,1 35,7
konecki	2007 2008	17 16	1371 1209	15,5 16,0	63,2 67,4	8285 6620	24,5 20,6
ostrowiecki	2007 2008	5 6	309 354	26,1 22,0	45,5 41,3	23171 21047	38,6 32,7
skarżyski	2007 2008	5 4	355 215	10,8 8,4	22,5 15,3	12799 8274	28,0 24,1
starachowicki	2007 2008	4 4	307 389	23,0 20,6	41,8 34,4	18809 20033	25,3 30,5
Miasto na prawach powiatu Kielce	2007 2008	23 23	1855 1681	96,4 88,1	156,9 158,6	94843 88588	32,4 31,1
Podregion sandomiersko-jędrzejowski	2007 2008	47 44	3257 3235	109,9 104,7	589,9 587,4	78288 78083	. .
<i>Powiaty</i>							
buski	2007 2008	16 15	1793 1776	42,3 41,2	466,9 456,6	38285 39592	45,0 43,9
jędrzejowski	2007 2008	6 6	338 338	10,8 10,8	30,1 35,0	4685 4518	44,0 48,7
kazimierski	2007 2008	2 2	79 76	3,8 3,2	4,1 3,4	2406 1746	22,4 18,3
opatowski	2007 2008	4 3	97 87	3,6 3,1	4,6 4,6	2400 2008	27,2 33,9
pińczowski	2007 2008	3 3	155 155	4,2 3,7	12,1 10,8	- -	- -
sandomierski	2007 2008	10 8	393 275	22,9 20,3	33,2 29,5	16989 15392	41,8 44,2
staszowski	2007 2008	5 5	382 382	21,8 21,6	37,8 44,5	12935 13853	40,3 44,1
włoszczowski	2007 2008	1 2	20 146	0,5 0,9	1,0 3,0	588 974	19,6 35,5

^a Stan w dniu 31 VII.

^b Dotyczy hoteli, moteli, pensjonatów i innych obiektów hotelowych.

W większości powiatów odnotowano ograniczenie ruchu turystycznego. Więcej niż przed rokiem osób skorzystało z noclegu jedynie w powiecie koneckim i stosunkowo rzadko odwiedzanym włoszczowskim. Najczęściej przyjeżdżano do powiatu kieleckiego i miasta Kielce. Zakwaterowanie znalazło tam odpowiednio 26,6% i 24,9% ogółu turystów. Dużym powodzeniem cieszył się także powiat buski dysponujący atrakcyjną ofertą zakładów uzdrowiskowych.

Największą poprawę stopnia wykorzystania pokoi odnotowano w powiecie włoszczowskim, czemu towarzyszyło znaczne poszerzenie bazy noclegowej. Stopień wykorzystania pokoi wyniósł tam 35,5%. Najwyższy poziom tego wskaźnika odnotowano w powiatach jędrzejewskim – 48,7% i sandomierskim – 44,2%, przy czym jego wzrostowi towarzyszył spadek liczby wynajętych pokoi. Poziom wykorzystania pokoi najmocniej obniżył się w powiecie ostrowieckim, w którym pomimo wzrostu podaży miejsc noclegowych wynajęto mniej pokoi niż rok wcześniej.

PLACÓWKI GASTRONOMICZNE W TURYSTYCZNYCH OBIEKTACH ZBIOROWEGO ZAKWATEROWANIA

Według stanu na koniec lipca 2008 r. w turystycznych obiektach zbiorowego zakwaterowania funkcjonowało 147 placówek gastronomicznych, tj. o 12 mniej niż rok wcześniej. Nadal dominowały restauracje (39,5%) oraz bary i kawiarnie (37,4%), choć ich liczba uległa zmniejszeniu. Działał także o 1 punkt gastronomiczny mniej niż przed rokiem.

Zdecydowanie najwięcej placówek zlokalizowanych było w hotelach (48,3% ogółu). Skorzystał tam można było przede wszystkim z restauracji oraz barów i kawiarni. Stołówki dominowały w zakładach uzdrowiskowych, ośrodkach szkoleniowo-wypoczynkowych, szkolnych schroniskach młodzieżowych oraz ośrodkach wczasowych.

Placówki gastronomiczne w obiektach noclegowych turystyki według rodzajów obiektów.
Stan w dniu 31 VII

Rodzaje obiektów		Restauracje	Bary i kawiarnie	Stołówki	Punkty gastronomiczne
Ogółem	2007 2008	66 58	58 55	24 24	11 10
Hotele		40	29	-	2
Motele		5	3	-	1
Pensjonaty		2	4	2	2
Inne obiekty hotelowe		6	8	-	3
Domy wycieczkowe		2	1	-	-
Szkolne schroniska młodzieżowe		-	-	3	-
Ośrodki wczasowe		1	1	3	-
Ośrodki szkoleniowo-wypoczynkowe		2	3	4	-
Zespół ogólnodostępnych domków turystycznych		-	-	1	1
Zakłady uzdrowiskowe		-	6	9	1
Pozostałe niesklasyfikowane		-	-	2	-

TURYŚCI ZAGRANICZNI

Rok 2008 przyniósł wyraźny spadek liczby turystów z zagranicy. Województwo świętokrzyskie odwiedziło 24,7 tys. obywateli państw obcych, tj. o 18,5% mniej osób niż rok wcześniej. Udzielono im 64,2 tys. noclegów. Zdecydowana większość obcokrajowców nocowała w hotelach (86,0%). Średni czas pobytu turysty zagranicznego nieco się wydłużył i wyniósł 2,6 dnia. Podobnie jak w roku poprzednim najdłużej obcokrajowcy przebywali w zakładach uzdrowskich – przeciętnie 13,0 dni. W hotelach goście z zagranicy spędzali przeciętnie 2,3 dnia.

Więcej niż przed rokiem osób przyjechało z Niemiec. Goście zza zachodniej granicy Polski stali się najliczniejszą grupą turystów stanowiąc 22,8% ogółu (w 2007 r. – 16,8%). Znacznie spadła natomiast liczba przyjeżdżających mieszkańców Izraela. Ich udział wyniósł jedynie 10,0% (przed rokiem wynosił 23,9%). Licznie odwiedzały nasze województwo także m. in. osoby z Ukrainy – 7,6% i Francji – 7,0%.

W dalszym ciągu największa liczba gości z zagranicy na miejsce swojego pobytu wybierała Kielce (35,9%). Łączna liczba noclegów udzielonych obcokrajowcom w stolicy województwa wyniosła 20,9 tys.

Turyści zagraniczni korzystający z obiektów zbiorowego zakwaterowania w 2008 r.

