

TURYSTYKA W WOJEWÓDZTWIE ŚWIĘTOKRZYSKIM W 2009 ROKU

Źródłem danych o stanie i wykorzystaniu turystycznych obiektów zbiorowego zakwaterowania jest stałe badanie Głównego Urzędu Statystycznego, oparte na sprawozdaniach w poszczególnych miesiącach. Dane dotyczące liczby obiektów i miejsc noclegowych obejmują wszystkie obiekty czynne w dniu 31 VII oraz obiekty nieczynne w tym dniu, ale czynne w innych dniach badanego miesiąca. Przyjęto dla nich maksymalną liczbę miejsc.

Zgodnie z metodologią badania pojęcie „turysta” oznacza osobę podróżującą do miejsca znajdującego się poza jej stałym miejscem pobytu, na czas nie dłuższy niż 12 kolejnych miesięcy, jeżeli podstawowym celem podróży nie jest podjęcie działalności zarobkowej wynagradzanej ze środków pochodzących z odwiedzanego miejsca oraz korzystającą z miejsc zbiorowego lub indywidualnego zakwaterowania w odwiedzanym miejscu przynajmniej przez jedną noc. Natomiast „korzystający z noclegu” to liczba osób (turystów), które rozpoczęły pobyt, tj. zostały zameldowane w obiekcie w danym miesiącu. Osoby przebywające na przełomie miesięcy są liczone tylko raz.

BAZA NOCLEGOWA

Zgodnie ze stanem w dniu 31 lipca 2009 r. w województwie świętokrzyskim zarejestrowano 143 obiekty zbiorowego zakwaterowania, spośród których 120 to obiekty całoroczne. Badano 18 rodzajów obiektów. Bazę turystyczną tworzyło 84 obiektów hotelarskich oraz 59 pozostałych obiektów noclegowych turystyki.

Na ogólną liczbę obiektów hotelarskich złożyły się: 52 hotele, 9 moteli, 7 pensjonatów oraz 16 innych obiektów hotelowych. W porównaniu z rokiem 2008 liczba obiektów turystycznych uległa zwiększeniu o 20 jednostek, w tym całorocznych – o 16 jednostek. Najwięcej przybyło hoteli (11 jednostek). Zwiększyła się także liczba moteli (o 3), pensjonatów, innych obiektów hotelowych, ogólnodostępnych domków turystycznych (o 2) oraz ośrodków szkoleniowo-wypoczynkowych, kempingów i pozostałych obiektów niesklasyfikowanych (z każdego rodzaju po 1 jednostce). Wznowił działalność jedyny w województwie ośrodek kolonijny. Mniej niż rok wcześniej działało zakładów uzdrowiskowych (o 2).

Turystyczne obiekty zbiorowego zakwaterowania miały w końcu lipca 2009 r. do dyspozycji 10,9 tys. miejsc noclegowych, w tym 8,7 tys. znajdowało się w obiektach całorocznych.

Najliczniejszą grupę stanowiły hotele, które oferowały 4,3 tys. miejsc noclegowych, tj. 39,4% ogólnej ich liczby. Następną były zakłady uzdrowiskowe, które posiadały 1,2 tys. miejsc. Stosunkowo dużą ofertą dysponowały także kempingi, ośrodki wczasowe i szkoleniowo-wypoczynkowe.

Grupa „inne obiekty hotelowe” obejmuje obiekty, które świadczą usługi charakterystyczne dla obiektów hotelarskich (np. ścielenie łóżek, sprząatanie pokoi itp.), a w odniesieniu do których nie zostało zakończone postępowanie kategoryzacyjne lub nie uzyskały określonej kategorii. W 2009 r. było ich 16 i dysponowały one 0,5 tys. miejsc noclegowych. Udział obiektów hotelowych w podaży miejsc wynosił 4,4%, a obsługiwały one 6,8% ogółu gości korzystających z bazy noclegowej w naszym województwie.

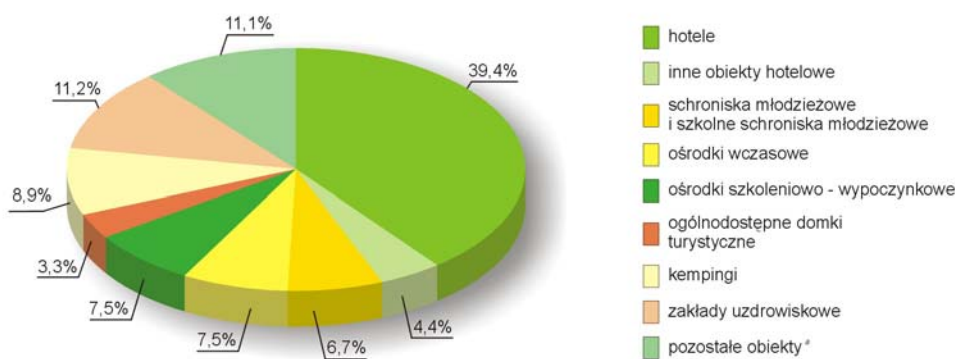
Wybrane dane o turystycznych obiektach zbiorowego zakwaterowania

Rodzaje obiektów		Obiekty ^a	Miejsca noclegowe ^a	Korzystający z noclegów		Udzielone noclegi	
				ogółem	w tym turyści zagraniczni	ogółem	w tym turyści zagraniczni
Ogółem	2008	123	9492	353990	24689	1072492	64214
	2009	143	10937	383918	23469	1129826	61263
w tym obiekty całoroczne	2008	104	7616	340802	.	1009925	.
	2009	120	8665	368712	.	1055736	.
Hotele	2008	41	3502	189704	21243	370870	48189
	2009	52	4307	218325	19416	420697	45403
Motele	2008	6	248	16621	357	29029	587
	2009	9	300	19351	685	30377	1727
Pensjonaty	2008	6	302	10840	493	23583	983
	2009	7	332	10379	311	25262	834
Inne obiekty hotelowe	2008	15	518	26888	378	37344	1239
	2009	16	482	26214	172	41500	655
Domy wycieczkowe	2008	2	69	4142	72	10176	154
	2009	2	90	4691	110	11547	306
Schroniska młodzieżowe	2008	2	109	4115	78	7669	650
	2009	2	109	4269	93	7868	699
Szkolne schroniska młodzieżowe	2008	10	642	19948	771	48925	4567
	2009	10	625	20383	577	52655	2902
Ośrodki wczasowe	2008	10	744	16456	35	75330	350
	2009	10	824	14318	-	69118	-
Ośrodki kolonijne	2008
	2009	1	100	260	-	3480	-
Ośrodki szkoleniowo-wypoczynkowe	2008	7	656	27552	237	51333	339
	2009	8	821	17531	486	38054	948
Ogólnodostępne domki turystyczne	2008	6	345	3185	63	10957	71
	2009	8	364	2763	12	16692	15
Kempingi	2008	4	736	3003	461	9671	706
	2009	5	976	5358	1069	15636	1446
Zakłady uzdrowiskowe	2008	9	1368	24628	489	385477	6361
	2009	7	1224	24543	461	375914	6055
Pozostałe niesklasyfikowane	2008	5	253	6890	12	11958	18
	2009	6	383	15533	77	21026	273

a Stan w dniu 31 VII.

W porównaniu z poprzednim rokiem ogólna liczba miejsc noclegowych zwiększyła się o 15,2%. Wzrost ten był wynikiem większej liczby miejsc zarówno w obiektach całorocznych, jak i w jednostkach działających sezonowo. Najbardziej swoją ofertę zwiększyły hotele (o 805 miejsc), kempingi (o 240) i ośrodki szkoleniowo-wypoczynkowe (o 165). Mniej miejsc noclegowych odnotowały przede wszystkim zakłady uzdrowiskowe (o 144).

Miejsca noclegowe w turystycznych obiektach zbiorowego zakwaterowania w 2009 r. Stan w dniu 31 VII



a Motele, pensjonaty, domy wycieczkowe, ośrodki kolonijne i pozostałe obiekty niesklasyfikowane.

Miarą efektywności w sferze usług noclegowych jest liczba korzystających z noclegów w bazie turystycznej oraz liczba udzielonych noclegów. W województwie świętokrzyskim w 2009 r. rozbudowie bazy noclegowej towarzyszył wzrost obu tych mierników. Liczba turystów korzystających z noclegów wyniosła 383,9 tys. i w odniesieniu do 2008 r. zwiększyła się o 8,5%. Ilość udzielonych noclegów ukształtowała się na poziomie 1129,8 tys. i była większa niż rok wcześniej o 5,3%.

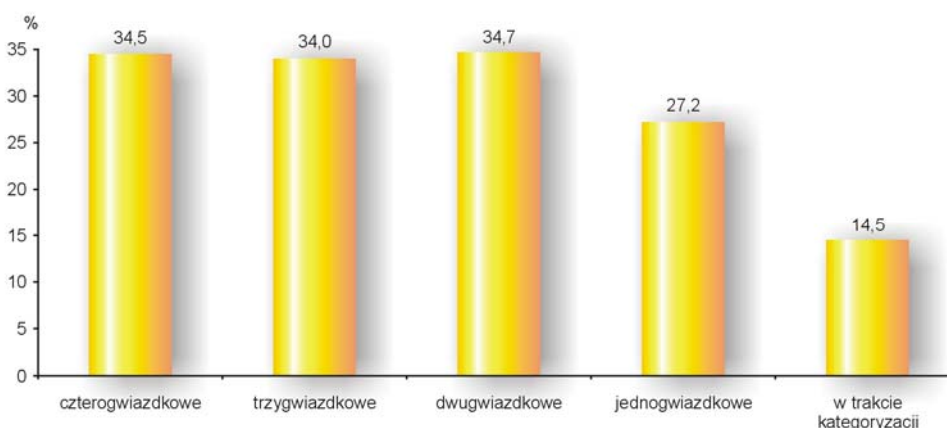
Największe natężenie ruchu turystycznego wystąpiło w miesiącach od maja do października. W tym okresie udział korzystających z noclegów wahał się od 11,7% w maju do 10,1% w październiku. W pozostałych miesiącach odsetek korzystających z bazy turystycznej wynosił od 5,2% w styczniu do 7,7% w kwietniu. Średni czas pobytu turysty w bazie turystycznej województwa świętokrzyskiego wyniósł 2,9 dnia (w 2008 r. – 3,0 dni).

Najczęściej turyści (56,9% wobec 53,6% w ub. roku) korzystali z bazy hotelowej. Spośród pozostałych obiektów turystycznych większe grupy odwiedzających wybrały również: inne obiekty hotelowe – 6,8%; zakłady uzdrowiskowe – 6,4%; szkolne schroniska młodzieżowe – 5,3% oraz motele – 5,0%.

Największą popularnością cieszyły się nadal hotele trzygwiazdkowe. Skorzystało z nich 91,6 tys. (o 11,4% więcej niż w 2008 r.), w tym 11,4 tys. turystów zagranicznych (o 14,3% mniej niż rok wcześniej).

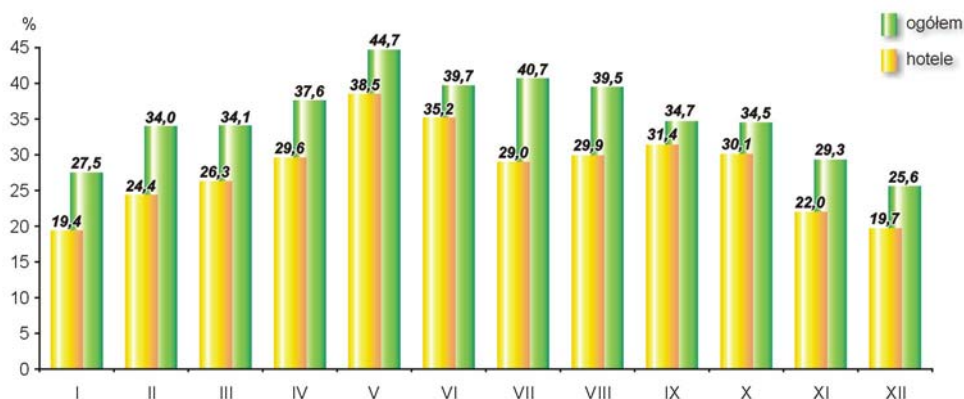
W obiektach hotelowych zostało wynajętych 319,5 tys. pokoi (o 16,1% więcej niż w ub. roku), w tym 37,6 tys. turystom zagranicznym (o 2,2% mniej niż w poprzednim roku). Stopień wykorzystania pokoi był o 1,2 pkt proc. mniejszy niż przed rokiem i wyniósł 32,7%. W hotelach wskaźnik ten osiągnął 32,6% (o 1,7 pkt proc. mniej niż rok wcześniej), zaś jego największy poziom odnotowano w motelach – 45,7% (o 5,7 pkt proc. więcej niż rok temu).

Stopień wykorzystania pokoi hotelowych według kategorii w 2009 r.



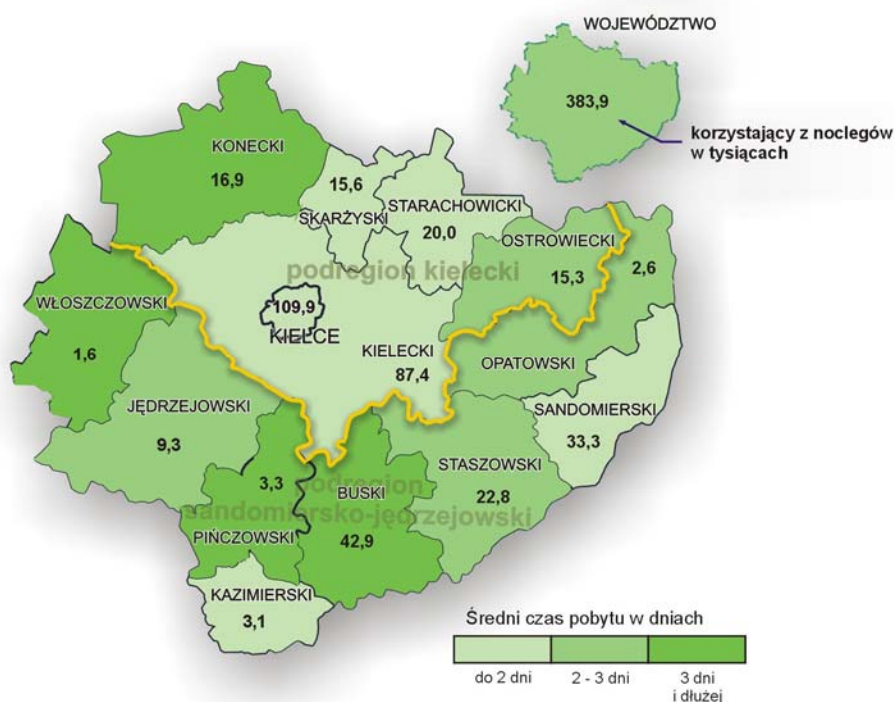
W dalszym ciągu utrzymał się dość zróżnicowany, w zależności od pory roku, stopień wykorzystania pokoi. Najtrudniej wolny pokój znaleźć można było w maju. W miesiącu tym wykorzystanych było 43,2% wszystkich pokoi. Wyraźnie niższy niż rok wcześniej był popyt na pokoje w miesiącach zimowych – od 4,3 pkt proc. w październiku do 5,8 pkt proc. w lutym br. (poza grudniem, w którym spadek wyniósł 0,4 pkt proc.). W większym stopniu wykorzystano pokoje głównie w miesiącach letnich: czerwcu – o 2,1 pkt proc. oraz lipcu – o 2,5 pkt proc.

Stopień wykorzystania miejsc noclegowych w poszczególnych miesiącach w 2009 r.



Obiekty turystyczne tworzące bazę noclegową są nierównomiernie rozmieszczone na terenie województwa świętokrzyskiego. Zdecydowana ich większość (64,3%) zlokalizowana była w podregionie kieleckim, w tym przede wszystkim w powiatach: kieleckim (19,6%) i koneckim (13,3%) oraz w Kielcach (18,8%). W granicach wyżej wymienionych jednostek administracyjnych znajdowało się 54,6% ogółu miejsc noclegowych naszego województwa (przed rokiem – 55,8%). W podregionie sandomiersko-jędrzejewskim największą liczbą miejsc noclegowych wyróżniał się powiat buski (16,2% ich ogółu), a w mniejszym zakresie również powiat sandomierski (5,2%) oraz staszowski (4,8%). Powiaty te posiadały ponad ¼ miejsc usytuowanych w podregionie.

Korzystający z noclegów i średni czas pobytu w 2009 r.



Baza noclegowa turystyki według powiatów

Wyszczególnienie	Obiekty ^a	Miejsca noclegowe ^a	Korzystający z noclegów	Udzielone noclegi	Wynajęte pokoje	Stopień wykorzystania pokoi ^b w %	
			w tysiącach				
WOJEWÓDZTWO	2008 2009	123 143	9492 10937	354,0 383,9	1072,5 1129,8	275135 319487	33,9 32,7
Podregion kielecki	2008 2009	79 92	6257 7241	249,3 265,0	485,1 531,6	197052 232783	. 28,9
<i>Powiaty</i>							
kielecki	2008 2009	26 28	2409 2279	94,3 87,4	168,1 169,1	52490 52039	35,7 32,6
konecki	2008 2009	16 19	1209 1450	16,0 16,9	67,4 71,8	6620 9369	20,6 24,4
ostrowiecki	2008 2009	6 9	354 536	22,0 15,3	41,3 40,6	21047 26452	32,7 29,4
skarżyski	2008 2009	4 5	215 369	8,4 15,6	15,3 27,4	8274 13495	24,1 21,7
starachowicki	2008 2009	4 4	389 365	20,6 20,0	34,4 34,3	20033 18042	30,5 28,8
Miasto na prawach powiatu Kielce	2008 2009	23 27	1681 2242	88,1 109,9	158,6 188,4	88588 113386	31,1 31,2
Podregion sandomiersko-jędrzejowski	2008 2009	44 51	3235 3696	104,7 118,9	587,4 598,2	78083 86704	. 38,8
<i>Powiaty</i>							
buski	2008 2009	15 17	1776 1777	41,2 42,9	456,6 457,1	39592 43590	43,9 47,8
jędrzejowski	2008 2009	6 5	338 303	10,8 9,3	35,0 25,2	4518 3876	48,7 62,6
kazimierski	2008 2009	2 2	76 73	3,2 3,1	3,4 3,7	1746 2210	18,3 20,4
opatowski	2008 2009	3 3	87 87	3,1 2,6	4,6 5,4	2008 2158	33,9 31,1
pińczowski	2008 2009	3 3	155 155	3,7 3,3	10,8 10,2	- 64	x 35,2
sandomierski	2008 2009	8 12	275 565	20,3 33,3	29,5 45,1	15392 16716	44,2 41,7
staszowski	2008 2009	5 6	382 522	21,6 22,8	44,5 45,6	13853 15156	44,1 46,2
włoszczowski	2008 2009	2 3	146 214	0,9 1,6	3,0 5,9	974 2934	35,5 25,1

^a Stan w dniu 31 VII.

^b Dotyczy hoteli, moteli, pensjonatów i innych obiektów hotelowych.

W porównaniu z 2008 r., ruch turystyczny zdynamizował się w połowie powiatów województwa świętokrzyskiego. Największy wzrost liczby turystów korzystających z noclegów odnotowano w powiatach posiadających stosunkowo niewielką bazę noclegową, tj. w skarżyskim – o 85,7% i we włoszczowskim – o 77,8%. Podobne tendencje obserwowano także w powiecie sandomierskim (wzrost o 64,0%) oraz w Kielcach (o 24,7%), a więc w jednostkach administracyjnych dysponujących już nieźle rozbudowaną bazą turystyczną. Najliczniej turyści przyjeżdżali do Kielc oraz do powiatu kieleckiego – odpowiednio 28,6% i 22,8% ogółu korzystających z obiektów turystycznych w województwie świętokrzyskim.

Największą poprawę stopnia wykorzystania pokoi notowano w powiecie jędrzejowskim (o 13,9 pkt proc.), w którym jednocześnie wskaźnik ten osiągnął najwyższy poziom (62,6%). Stosunkowo wysoki miernik wykorzystania pokoi odnotowano także w powiecie buskim (47,8%) oraz staszowskim (46,2%), przy czym w ostatnim przypadku nastąpił stosunkowo wysoki wzrost miejsc noclegowych (o 36,3%). W powiecie włoszczowskim natomiast, przy wyraźnym zwiększeniu liczby miejsc noclegowych, stopień wykorzystania pokoi uległ znacznemu zmniejszeniu.

PLACÓWKI GASTRONOMICZNE W TURYSTYCZNYCH OBIEKTACH ZBIOROWEGO ZAKWATEROWANIA

Według stanu na koniec lipca 2009 r. w turystycznych obiektach zbiorowego zakwaterowania funkcjonowały 172 placówki gastronomiczne, tj. o 25 więcej niż w analogicznym okresie ub. roku. Wśród nich dominowały restauracje oraz bary i kawiarnie (76,7%).

Najwięcej placówek gastronomicznych funkcjonowało w hotelach (49,4%). Były to przede wszystkim restauracje oraz bary i kawiarnie. Stołówki natomiast dominowały w zakładach uzdrowiskowych, ośrodkach wczasowych, szkolnych schroniskach młodzieżowych oraz ośrodkach szkoleniowo-wypoczynkowych. Z kolei najwięcej punktów gastronomicznych odnotowano w pensjonatach.

Placówki gastronomiczne w obiektach noclegowych turystyki według rodzajów obiektów.
Stan w dniu 31 VII

Rodzaje obiektów	Restauracje	Bary i kawiarnie	Stołówki	Punkty gastronomiczne	
Ogółem	2008 2009	58 66	55 66	24 27	10 13
Hotele	44	38	2	1	
Motele	4	5	1	1	
Pensjonaty	3	4	2	5	
Inne objekty hotelowe	7	7	-	3	
Domy wycieczkowe	2	1	-	-	
Szkolne schroniska młodzieżowe	-	-	4	-	
Ośrodki wczasowe	1	1	4	-	
Ośrodki szkoleniowo-wypoczynkowe	2	2	4	-	
Zespół ogólnodostępnych domków turystycznych	-	1	1	-	
Kempingi	1	2	-	-	
Zakłady uzdrowiskowe	2	5	7	3	
Pozostałe niesklasyfikowane	-	-	2	-	

TURYŚCI ZAGRANICZNI

W roku 2009 odnotowano dalsze zmniejszenie liczby turystów z zagranicy. Na teren województwa świętokrzyskiego przybyło 23,5 tys. cudzoziemców, tj. o 4,9% mniej niż w poprzednim roku. Udzielono im 61,3 tys. noclegów. Zdecydowana liczba obcokrajowców korzystała z noclegów w hotelach (74,1%), a średni czas ich pobytu utrzymał się na poziomie ub. roku i wyniósł 2,6 dnia. Podobnie, jak rok wcześniej obcokrajowcy najdłużej przebywali w zakładach uzdrowiskowych, tj. 13,1 dni (w 2008 r. – 13,0 dni), natomiast ich pobyt w hotelach wyniósł przeciętnie 2,3 dnia (tyle samo co przed rokiem).

Na teren naszego województwa najwięcej osób przyjechało z Niemiec i stanowili oni 21,6% ogólnej liczby gości zagranicznych (w 2008r. – 22,8%). W skali roku obniżyła się nieco liczba przyjeżdżających mieszkańców Izraela (ich udział zmniejszył się z 10,0% w 2008 r. do 9,5% w 2009 r.). Znaczący udział w ogólnej liczbie gości zagranicznych stanowili również mieszkańcy Ukrainy (9,3%) oraz Włoch (8,4%).

Nadal największa liczba obcokrajowców na miejsce swojego pobytu wybrała Kielce (37,2%), a ich udział był większy niż rok wcześniej o 1,3 pkt proc.

Turyści zagraniczni korzystający z obiektów zbiorowego zakwaterowania w 2009 r.

