

TURYSTYKA W WOJEWÓDZTWIE ŚWIĘTOKRZYSKIM W 2010 ROKU

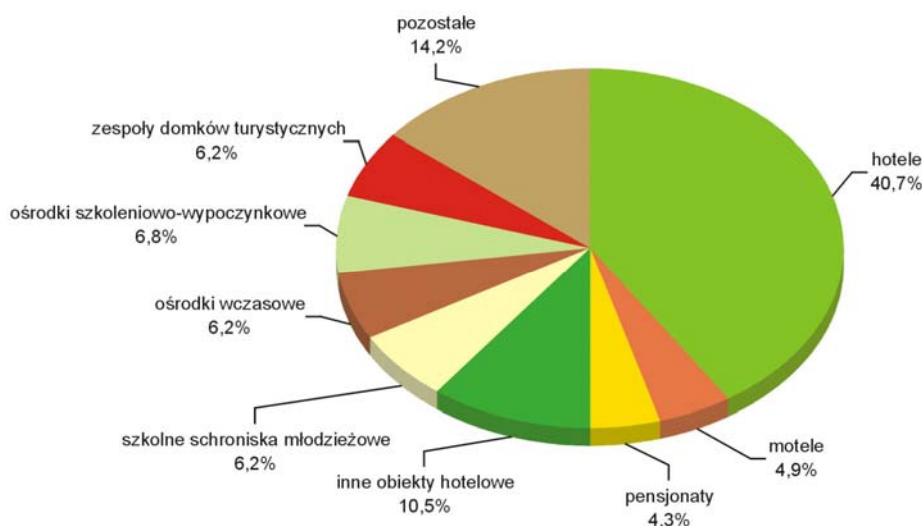
Informację opracowano na podstawie wyników badania bazy noclegowej, które jest prowadzone w cyklu miesięcznym z wykorzystaniem formularzy KT-1. Badanie to dostarcza informacji o stanie i wykorzystaniu turystycznych obiektów noclegowych – od 2010 r. w badaniu ujmowane są również pokoje gościnne oraz kwatery agroturystyczne posiadające 10 i więcej miejsc noclegowych.

BAZA NOCLEGOWA

Zgodnie ze stanem w dniu 31 lipca 2010 r. w województwie świętokrzyskim zarejestrowano 162 obiekty zbiorowego zakwaterowania. Bazę turystyczną tworzyło 98 obiektów hotelarskich oraz 64 pozostałe obiekty noclegowe turystyki.

Na ogólną liczbę obiektów hotelarskich złożyło się: 66 hoteli, 8 moteli, 7 pensjonatów oraz 17 innych obiektów hotelowych. W porównaniu z rokiem 2009 liczba obiektów turystycznych uległa zwiększeniu o 19 jednostek, w tym obiektów hotelarskich – o 14. Najwięcej przybyło hoteli (14 jednostek). Zwiększyła się także liczba innych obiektów hotelowych (o 1), ośrodków szkoleniowo-wypoczynkowych (o 3), zespołów domków turystycznych (o 2). Pojawiło się pole biwakowe. Mniej było natomiast moteli (o 1). Nie zmieniła się liczba pensjonatów, domów wycieczkowych, schronisk młodzieżowych, ośrodków wczasowych, kempingów, zakładów uzdrowiskowych i pozostałych obiektów niesklasyfikowanych.

Struktura turystycznych obiektów zbiorowego zakwaterowania w 2010 r.

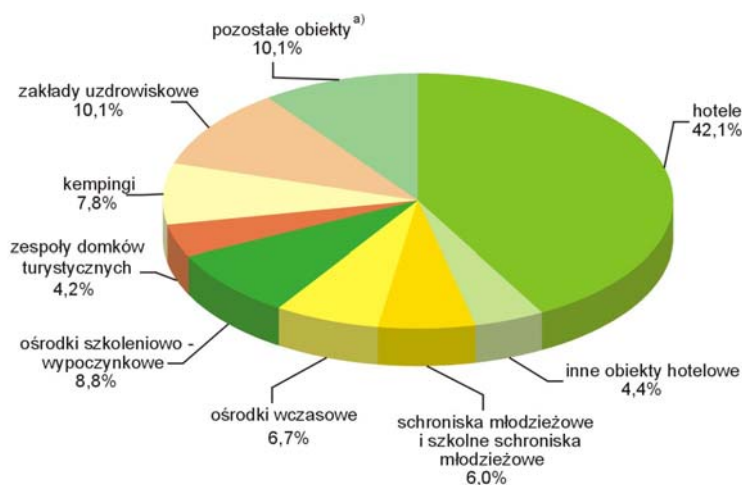


Turystyczne obiekty zbiorowego zakwaterowania dysponowały 12,3 tys. miejsc noclegowych, w tym hotele, motele, pensjonaty i inne obiekty hotelowe oferowały 6,3 tys. miejsc, tj. 51,4% ogólnej ich liczby. Zakłady uzdrowiskowe posiadały 1,2 tys. miejsc. Stosunkowo dużą ofertą dysponowały także ośrodki szkoleniowo-wypoczynkowe, kempingi oraz ośrodki wczasowe. W porównaniu z poprzednim rokiem ogólna liczba miejsc noclegowych zwiększyła się o 12,0%. Najbardziej swoją ofertę zwiększyły hotele (o 846 miejsc), ośrodki szkoleniowo-wypoczynkowe (o 254) oraz zespoły domków turystycznych (o 146).

Turystyczne obiekty zbiorowego zakwaterowania. Stan w dniu 31 VII

Rodzaje obiektów	Obiekty			Miejsca noclegowe		
	2009	2010		2009	2010	
	w liczbach bezwzględnych		2009=100	w liczbach bezwzględnych		2009=100
Ogółem	143	162	113,3	10937	12252	112,0
w tym:						
Hotele	52	66	126,9	4307	5153	119,6
Motele	9	8	88,9	300	286	95,3
Pensjonaty	7	7	100,0	332	325	97,9
Inne obiekty hotelowe	16	17	106,3	482	535	111,0
Domy wycieczkowe	2	2	100,0	90	90	100,0
Schroniska młodzieżowe	2	2	100,0	109	105	96,3
Szkolne schroniska młodzieżowe	10	10	100,0	625	625	100,0
Ośrodki wczasowe	10	10	100,0	824	824	100,0
Ośrodki szkoleniowo-wypoczynkowe	8	11	137,5	821	1075	130,9
Zespoły domków turystycznych	8	10	125,0	364	510	140,1
Kempingi	5	5	100,0	976	958	98,2
Pola biwakowe	-	1	x	-	100	x
Zakłady uzdrowiskowe	7	7	100,0	1224	1232	100,6
Pozostałe obiekty niesklasyfikowane	6	6	100,0	383	434	113,3

Miejsca noclegowe w turystycznych obiektach zbiorowego zakwaterowania w 2010 r. Stan w dniu 31 VII



a Motele, pensjonaty, domy wycieczkowe, pola biwakowe i pozostałe obiekty niesklasyfikowane.

Miarą efektywności w sferze usług noclegowych jest liczba korzystających z noclegów w bazie turystycznej oraz liczba udzielonych noclegów. W województwie świętokrzyskim w 2010 r. rozbudowie bazy noclegowej towarzyszył wzrost obu tych mierników. Wyniki badania wykorzystania bazy noclegowej w 2010 r. wskazują, że z obiektów zbiorowego zakwaterowania skorzystało 406,6 tys. turystów. W porównaniu z rokiem poprzednim odnotowano wzrost o 5,9%. Większość turystów – 297,4 tys. nocowała w obiektach hotelowych, podczas gdy w pozostałych obiektach – domach wycieczkowych, schroniskach, ośrodkach wczasowych i szkoleniowo-wypoczynkowych itd. – 109,2 tys. Ponad połowa wszystkich korzystających z bazy noclegowej zatrzymała się w hotelach (249,1 tys.). Ich liczba na przestrzeni roku zwiększyła się o 14,1%. Porównując dane za 2010 r. i 2009 r. można zaobserwować wzrastające zainteresowanie zespołami domków turystycznych i ośrodkami szkoleniowo-wypoczynkowymi, w których nocowało odpowiednio 4,2 tys. i 22,9 tys. gości, tj. o 52,3% oraz o 30,4% więcej niż w 2009 r. Dużo mniejszą popularnością niż przed rokiem cieszyła się kategoria „inne obiekty hotelowe” oraz pensjonaty, z których skorzystało odpowiednio o 25,1% oraz 24,7% mniej osób.

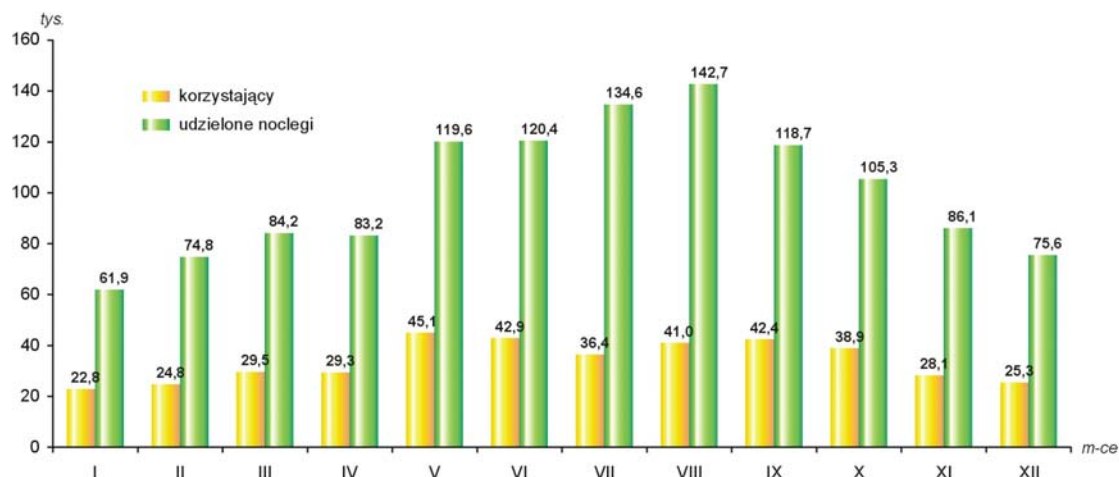
Liczba osób korzystających z turystycznych obiektów zbiorowego zakwaterowania

Rodzaj obiektu	2009	2010	Zmiana w %
Ogółem	383918	406570	5,9
w tym:			
Hotele	218325	249145	14,1
Motele	19351	20794	7,5
Pensjonaty	10379	7819	-24,7
Inne obiekty hotelowe	26214	19646	-25,1
Domy wycieczkowe	4691	4702	0,2
Schroniska	-	91	x
Schroniska młodzieżowe	4269	3740	-12,4
Szkolne schroniska młodzieżowe	20383	18093	-11,2
Ośrodki wczasowe	14318	12997	-9,2
Ośrodki szkoleniowo-wypoczynkowe	17531	22857	30,4
Zespoły domków turystycznych	2763	4207	52,3
Kempingi	5358	5267	-1,7
Pola biwakowe	-	250	x
Zakłady uzdrowiskowe	24543	25777	5,0
Pozostałe niesklasyfikowane	15533	11185	-28,0

W obiektach hotelowych zostało wynajętych 369,0 tys. pokoi (o 15,5% więcej niż rok wcześniej), w tym 43,5 tys. turystom zagranicznym (o 15,8% więcej niż w roku poprzednim). Stopień wykorzystania pokoi był o 0,4 pkt proc. wyższy niż przed rokiem i wyniósł 33,1%. W hotelach wskaźnik ten osiągnął 34,1% (o 1,5 pkt proc więcej niż rok temu), natomiast jego najwyższy poziom odnotowano w motelach (43,5%, tj. o 2,2 pkt proc mniej niż rok wcześniej).

Największe natężenie ruchu turystycznego, podobnie jak przed rokiem, wystąpiło w miesiącach od maja do października. W tym okresie udział korzystających z noclegów wahał się od 11,1% w maju do 9,0% w lipcu. W pozostałych miesiącach odsetek korzystających z bazy turystycznej wynosił od 5,6% w styczniu do 7,2% w marcu.

Korzystający z noclegów i udzielone noclegi w 2010 r.



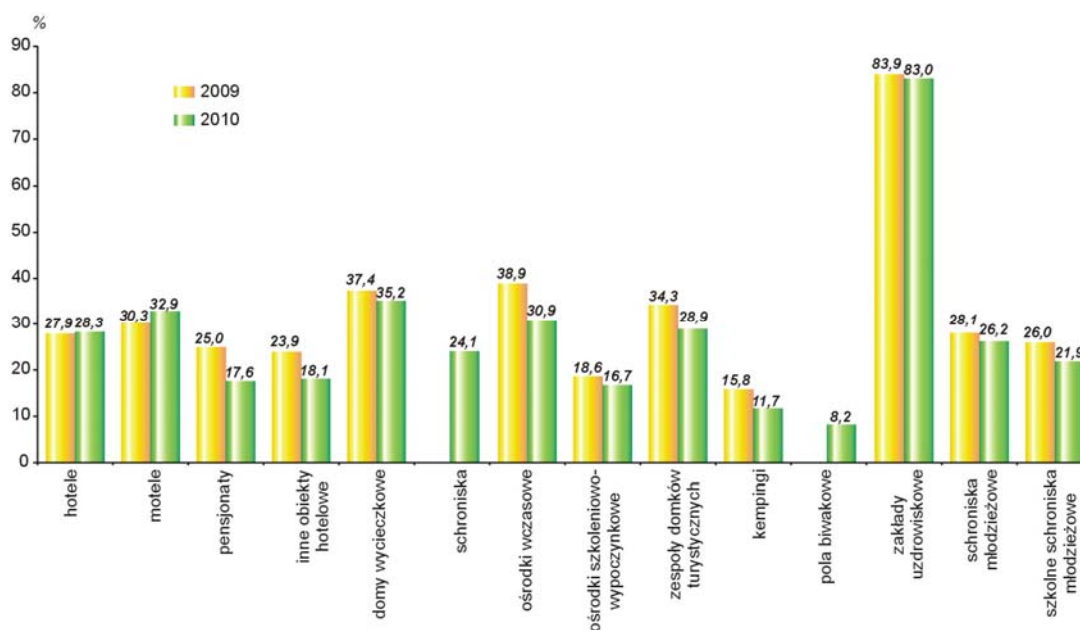
W turystycznych obiektach zbiorowego zakwaterowania w 2010 r. udzielono 1206,9 tys. noclegów, w tym 66,9 tys. turystom zagranicznym. Najwięcej noclegów udzielono w hotelach – 508,1 tys. oraz zakładach uzdrowiskowych – 386,2 tys. Największą liczbę noclegów udzielonych turystom zagranicznym zanotowano w hotelach – 52,2 tys., co stanowiło 78,0% wszystkich noclegów udzielonych tej grupie turystów.

Udzielone noclegi w turystycznych obiektach zbiorowego zakwaterowania

Rodzaj obiektu	Ogółem		Turyści zagraniczni	
	2009	2010	2009	2010
Ogółem	1129826	1206889	61263	66861
w tym:				
Hotele	420697	508097	45403	52181
Motele	30377	36686	1727	1328
Pensjonaty	25262	19796	834	164
Inne obiekty hotelowe	41500	31481	655	128
Domy wycieczkowe	11547	11624	306	72
Schroniska	-	1047	-	-
Schroniska młodzieżowe	7868	7255	699	794
Szkolne schroniska młodzieżowe	52655	45794	2902	2335
Ośrodki wczasowe	69118	55504	-	-
Ośrodki szkoleniowo-wypoczynkowe	38054	50826	948	1221
Zespoły domków turystycznych	16692	20498	15	34
Kempingi	15636	13826	1446	2196
Pola biwakowe	-	510	-	-
Zakłady uzdrowiskowe	375914	386164	6055	6005
Pozostałe niesklasyfikowane	21026	17781	273	403

Stopień wykorzystania miejsc noclegowych mierzony relacją liczby udzielonych noclegów do nominalnej liczby miejsc noclegowych w 2010 r. ukształtował się na poziomie 32,8% i był o 2,6 pkt proc. niższy niż rok wcześniej. W obiektach hotelowych stopień wykorzystania miejsc noclegowych wyniósł 27,2%, czyli mniej niż w pozostałej niehotelowej bazie noclegowej, w której osiągnął 41,2%.

Stopień wykorzystania miejsc noclegowych według rodzaju obiektu



PLACÓWKI GASTRONOMICZNE W TURYSTYCZNYCH OBIEKTACH ZBIOROWEGO ZAKWATEROWANIA

Według stanu na koniec lipca 2010 r. w turystycznych obiektach zbiorowego zakwaterowania funkcjonowały 183 placówki gastronomiczne, tj. o 11 więcej niż w analogicznym okresie ub. roku. Wśród nich dominowały restauracje oraz bary i kawiarnie (81,4%).

Najwięcej placówek gastronomicznych funkcjonowało w hotelach (59,0%). Były to przede wszystkim restauracje oraz bary i kawiarnie. Stołówki dominowały natomiast w zakładach uzdrowiskowych, ośrodkach wczasowych oraz szkolnych schroniskach młodzieżowych. Z kolei najwięcej punktów gastronomicznych odnotowano w pensjonatach.

Placówki gastronomiczne w obiektach noclegowych turystyki według rodzajów obiektów.
Stan w dniu 31 VII

Rodzaje obiektów		Restauracje	Bary i kawiarnie	Stołówki	Punkty gastronomiczne
Ogółem	2009	66	66	27	13
	2010	82	67	25	9
Hotele		58	46	3	1
Motele		5	5	1	-
Pensjonaty		2	2	1	3
Inne obiekty hotelowe		9	5	-	2
Domy wycieczkowe		2	1	-	1
Szkolne schroniska młodzieżowe		-	-	2	-
Ośrodki wczasowe		1	-	4	-
Ośrodki szkoleniowo-wypoczynkowe		4	4	4	-
Zespół ogólnodostępnych domków turystycznych		1	2	-	-
Zakłady uzdrowiskowe		-	2	7	2
Pozostałe niesklasyfikowane		-	-	3	-

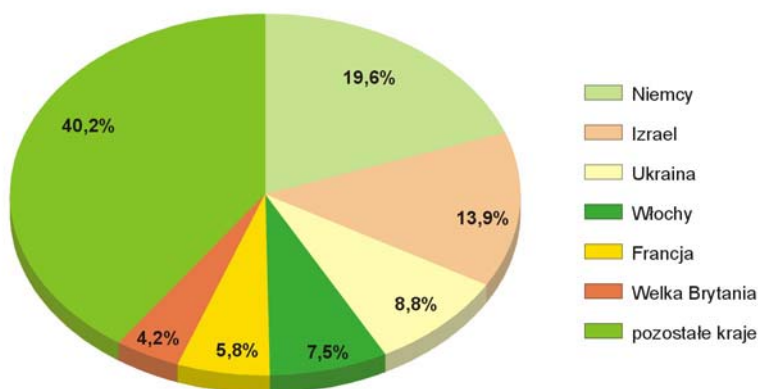
TURYŚCI ZAGRANICZNI

W roku 2010 odnotowano wzrost liczby turystów z zagranicy. Na teren województwa świętokrzyskiego przybyło 26,5 tys. cudzoziemców, tj. o 13,1% więcej niż w poprzednim roku. Udzielono im 66,9 tys. noclegów. Zdecydowana liczba obcokrajowców korzystała z noclegów w hotelach (84,4%).

Na teren naszego województwa najwięcej osób przyjechało z Niemiec i stanowili oni 19,6% ogólnej liczby gości zagranicznych (w 2009 r. – 21,6%). W skali roku zwiększyła się liczba przyjeżdżających mieszkańców Izraela (ich udział wzrósł z 9,5% w 2009 r. do 13,9% w 2010 r.). Znaczący udział w ogólnej liczbie gości zagranicznych stanowili również mieszkańcy Ukrainy (8,8%), Włoch (7,5%) oraz Francji (5,8%)

Nadal największa liczba obcokrajowców na miejsce swojego pobytu wybierała Kielce (35,6%). Ich udział był jednak mniejszy niż rok wcześniej o 1,6 pkt proc.

Turyści zagraniczni korzystający z obiektów zbiorowego zakwaterowania w 2010 r.



Od 2010 r. w badaniu bazy noclegowej ujmowane są również pokoje gościnne oraz kwatery agroturystyczne posiadające 10 i więcej miejsc noclegowych. Obiekty te oferowały na terenie województwa świętokrzyskiego odpowiednio 168 i 269 miejsc noclegowych. W całym 2010 r. przyjęły one 3262 turystów krajowych. Korzystali oni w 43,1% z noclegów w pokojach gościnnych i w 56,9% w kwaterach agroturystycznych. Od stycznia do grudnia w obiektach tych udzielono 14076 noclegów: 4761 w pokojach gościnnych i 9315 w kwaterach agroturystycznych. Stopień wykorzystania obiektów indywidualnego zakwaterowania wyniósł odpowiednio: 12,8% i 12,9%.