

TURYSTYKA W WOJEWÓDZTWIE ŚWIĘTOKRZYSKIM W 2011 ROKU

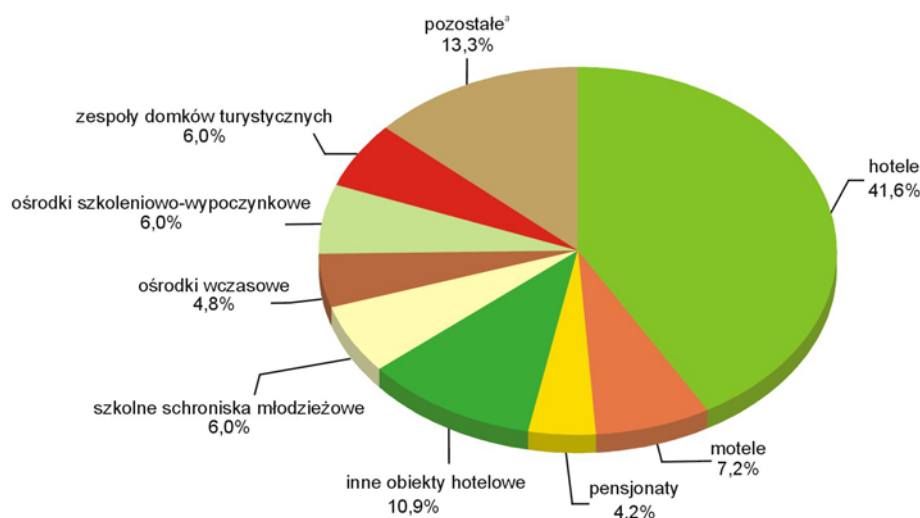
Źródłem danych o stanie i wykorzystaniu bazy noclegowej województwa świętokrzyskiego w 2011 roku jest stałe badanie Głównego Urzędu Statystycznego, prowadzone w cyklu miesięcznym z wykorzystaniem formularzy KT-1. Badanie obejmuje turystyczne obiekty zbiorowego i indywidualnego zakwaterowania, które posiadają 10 i więcej miejsc noclegowych. Wyróżniono 18 rodzajów turystycznych obiektów zbiorowego zakwaterowania (4 rodzaje obiektów hotelowych i 14 obiektów pozostałych) oraz 2 rodzaje obiektów indywidualnego zakwaterowania (pokoje gościnne i kwatery agroturystyczne).

Zgodnie z metodologią badania pojęcie **turysta** oznacza osobę podróżującą do miejsca znajdującego się poza jej zwykłym otoczeniem, na czas nie dłuższy niż 12 kolejnych miesięcy, jeśli podstawowym celem podróży nie jest podjęcie działalności zarobkowej wynagradzanej ze środków pochodzących z odwiedzanego miejsca oraz korzystającą z miejsc zbiorowego zakwaterowania w odwiedzanym miejscu przynajmniej przez jedną noc. Z kolei **korzystający z noclegów** to liczba turystów, którzy rozpoczęli pobyt w obiekcie w danym miesiącu, tj. zostali zameldowani, przy czym osoby przebywające na przełomie miesięcy zostały pokazane tylko jeden raz, czyli w jednym miesiącu (tj. w chwili zameldowania).

BAZA NOCLEGOWA

Zgodnie ze stanem w dniu 31 lipca 2011 r. w województwie świętokrzyskim zarejestrowano 166 obiektów zbiorowego zakwaterowania, spośród których 145 to obiekty całoroczne. Bazę turystyczną tworzyło 106 obiektów hotelarskich oraz 60 pozostałych obiektów noclegowych turystyki.

Struktura turystycznych obiektów zbiorowego zakwaterowania w 2011 r.



a Domy wycieczkowe, schroniska, schroniska młodzieżowe, kempingi, zakłady uzdrowiskowe i pozostałe obiekty niesklasyfikowane.

Na ogólną liczbę obiektów hotelarskich złożyło się: 69 hoteli, 12 moteli, 7 pensjonatów oraz 18 innych obiektów hotelowych. W porównaniu z rokiem 2010 liczba obiektów turystycznych uległa zwiększeniu o 4 jednostki, przy czym liczba obiektów hotelowych wzrosła o 8, natomiast pozostałych obiektów było mniej o 4. Najwięcej przybyło moteli (4 jednostki). Zwiększyła się także liczba hoteli (o 3 jednostki) oraz innych obiektów hotelowych (o 1). Według stanu z końca lipca 2011 roku działalności nie prowadziło notowane w roku ubiegłym pole biwakowe, pojawiło się natomiast schronisko. Mniej niż w 2010 r. było ośrodków wczasowych (o 2 jednostki), ośrodków szkoleniowo-wypoczynkowych (o 1) i pozostałych obiektów niesklasyfikowanych (o 1). Nie zmieniła się liczba pensjonatów, domów wycieczkowych, schronisk młodzieżowych, szkolnych schronisk młodzieżowych, zespołów domków turystycznych, kempingów i zakładów uzdrowiskowych.

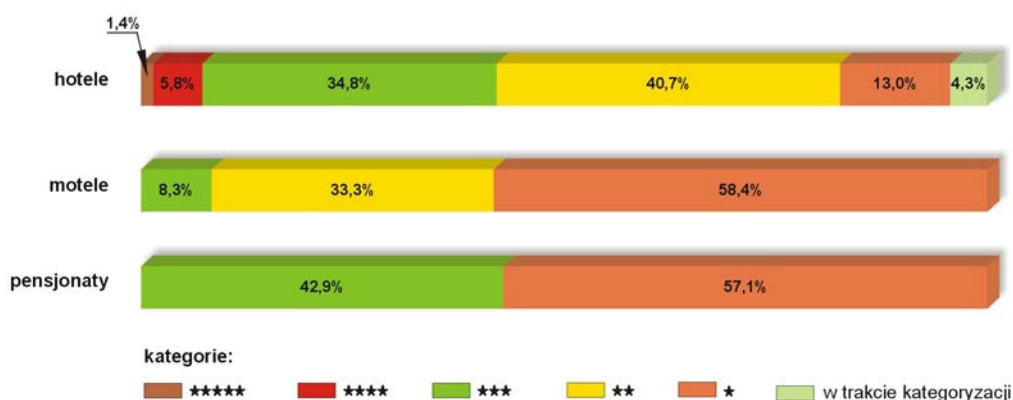
Turystyczne obiekty zbiorowego zakwaterowania. Stan w dniu 31 VII

Rodzaje obiektów	Obiekty			Miejsca noclegowe		
	2010	2011		2010	2011	
	w liczbach bezwzględnych		2010=100	w liczbach bezwzględnych		2010=100
Ogółem	162	166	102,5	12252	12106	98,8
w tym:						
Hotele	66	69	104,5	5153	5312	103,1
Motele	8	12	150,0	286	353	123,4
Pensjonaty	7	7	100,0	325	284	87,4
Inne obiekty hotelowe	17	18	105,9	535	565	105,6
Domy wycieczkowe	2	2	100,0	90	92	102,2
Schroniska	-	1	x	-	30	x
Schroniska młodzieżowe	2	2	100,0	105	78	74,3
Szkolne schroniska młodzieżowe	10	10	100,0	625	615	98,4
Ośrodki wczasowe	10	8	80,0	824	778	94,4
Ośrodki szkoleniowo-wypoczynkowe	11	10	90,9	1075	846	78,7
Zespoły domków turystycznych	10	10	100,0	510	562	110,2
Kempingi	5	5	100,0	958	908	94,8
Pola biwakowe	1	-	x	100	-	x
Zakłady uzdrowiskowe	7	7	100,0	1232	1340	108,8
Pozostałe obiekty niesklasyfikowane	6	5	83,3	434	343	79,0

Baza noclegowa województwa świętokrzyskiego 2011 r. poszerzyła się nie tylko ilościowo. Poprawie uległa również jakość obiektów turystycznych, o czym świadczy rosnąca liczba obiektów wyższej kategorii. W skali roku na terenie województwa świętokrzyskiego przybył jeden hotel czterogwiazdkowy i po raz pierwszy swoje usługi zaoferował hotel pięciogwiazdkowy. Według stanu na koniec lipca 2011 r. wśród hoteli najliczniejszą grupę stanowiły obiekty dwu- (24 jednostek) i trzygwiazdkowe (28 jednostek), z usług których skorzystało łącznie 214,9 tys. turystów. W grupie moteli i pensjonatów dominowały obiekty jednogwiazdkowe (odpowiednio 7 i 4 jednostki).

Obiekty hotelowe według rodzajów i ich kategorii w 2011 r.

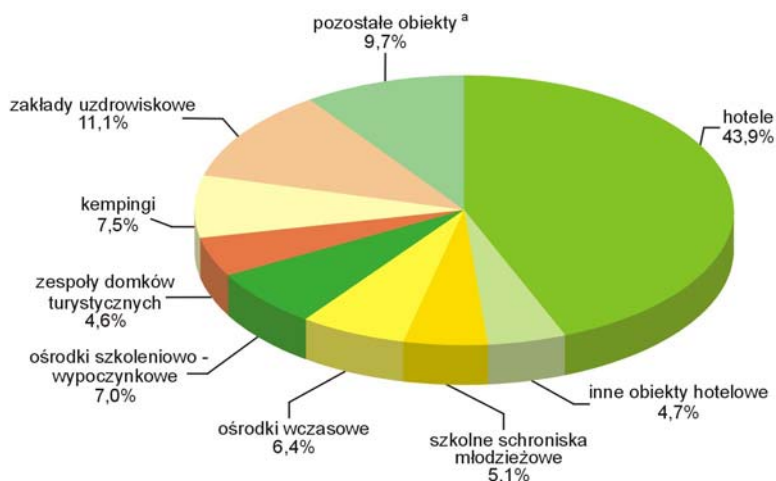
Stan w dniu 31.VII



W turystycznych obiektach zbiorowego zakwaterowania na przyjęcie gości przygotowano łącznie 12,1 tys. miejsc noclegowych, w tym 10,1 tys. znajdowało się w jednostkach całorocznych. W obiektach hotelowych do dyspozycji było 6,5 tys. miejsc noclegowych, tj. 53,8% ich liczby ogółem, a w pozostałych - 5,6 tys. (46,2%). Najlicniejszą grupę stanowiły hotele, które oferowały 5,3 tys. miejsc noclegowych, tj. 43,9 % ogólnej ich liczby. Stosunkowo dużą ilością miejsc noclegowych dysponowały również zakłady uzdrowiskowe, kempingi, ośrodki szkoleniowo – wypoczynkowe, a także ośrodki wczasowe. W porównaniu z poprzednim rokiem ogólna liczba miejsc noclegowych zmniejszyła się o 146 (1,2%) miejsc, przy czym w obiektach hotelowych przybyło 215 miejsc (3,4%), a w pozostałych notowano spadek o 361 (6,1%) miejsc. Najbardziej swoją ofertę ograniczyły ośrodki szkoleniowo – wypoczynkowe, w których notowano spadek o 229 miejsc tj. mniej o 21,3%.

Struktura miejsc noclegowych w turystycznych obiektach zbiorowego zakwaterowania w 2011 r.

Stan w dniu 31 VII



^a Motele, pensjonaty, domy wycieczkowe, schroniska, schroniska młodzieżowe i pozostałe obiekty niesklasyfikowane.

Podstawową miarą efektywności w sferze usług noclegowych jest liczba korzystających z noclegów w bazie turystycznej oraz liczba udzielonych noclegów. W województwie świętokrzyskim w 2011 r. rozbudowie bazy noclegowej towarzyszył wzrost obu tych mierników. Wyniki badania wskazują, że z obiektów zbiorowego zakwaterowania skorzystało 435,0 tys. turystów i w odniesieniu do roku ubiegłego ich liczba wzrosła o 7,0%. Większość turystów – 335,2 tys. nocowała w obiektach hotelowych, podczas gdy w pozostałych obiektach – 99,9 tys.

Liczba osób korzystających i udzielone noclegi w turystycznych obiektach zbiorowego zakwaterowania

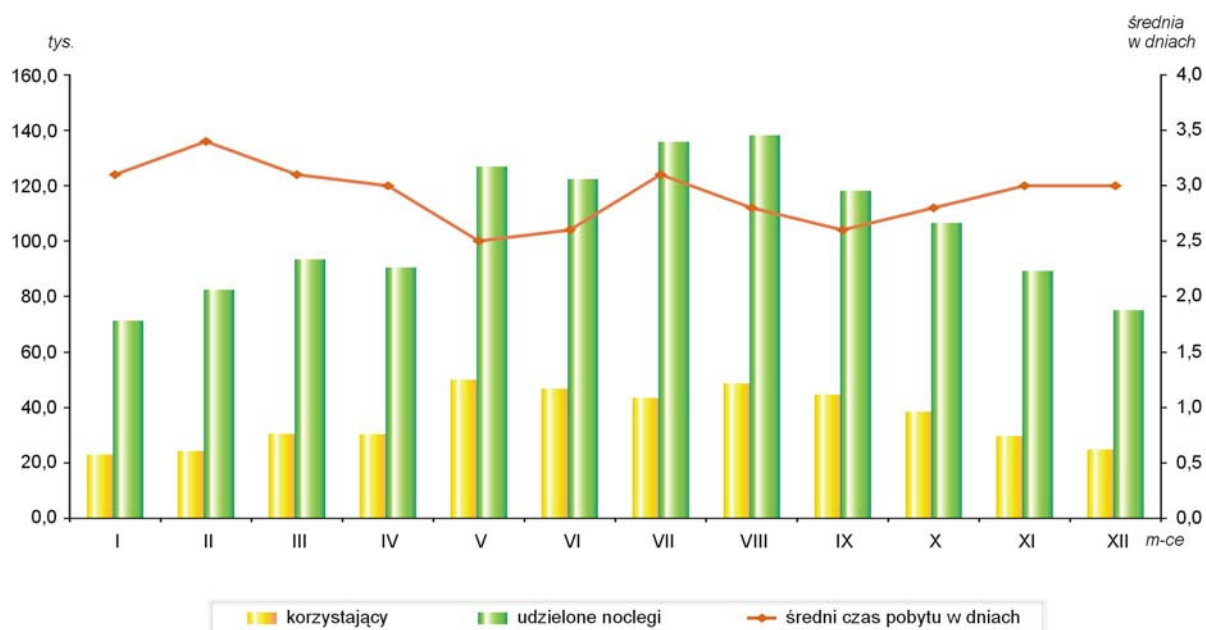
Rodzaj obiektu	Korzystający			Udzielone noclegi		
	2010	2011		2010	2011	
	w liczbach bezwzględnych	2010=100		w liczbach bezwzględnych	2010=100	
Ogółem	406570	435020	107,0	1206889	1248622	103,5
w tym:						
Hotele	249145	280782	112,7	508097	554974	109,2
Motele	20794	21989	105,7	36686	32921	89,7
Pensjonaty	7819	12166	155,6	19796	27185	137,3
Inne obiekty hotelowe	19646	20226	103,0	31481	33289	105,7
Domy wycieczkowe	4702	3503	74,5	11624	9859	84,8
Schroniska	91	-	x	1047	-	x
Schroniska młodzieżowe	3740	3732	99,8	7255	7654	105,5
Szkolne schroniska młodzieżowe	18093	18025	99,6	45794	46710	102,0
Ośrodki wczasowe	12997	11496	88,5	55504	40754	73,4
Ośrodki szkoleniowo-wypoczynkowe	22857	19032	83,3	50826	40446	79,6
Zespoły domków turystycznych	4207	5093	121,1	20498	17406	84,9
Kempingi	5267	5960	113,2	13826	11153	80,7
Pola biwakowe	250	-	x	510	-	x
Zakłady uzdrowiskowe	25777	27762	107,7	386164	416266	107,8
Pozostałe niesklasyfikowane	11185	5254	47,0	17781	10005	56,3

Podobnie jak w roku poprzednim ponad połowa wszystkich korzystających z bazy noclegowej zatrzymała się w hotelach (280,8 tys.). Ich liczba na przestrzeni roku zwiększyła się o 12,7%. Porównując dane za 2011 r. i 2010 r. można zaobserwować wzrastające zainteresowanie pensjonatami i zespołami domków turystycznych, w których nocowało odpowiednio 12,2 tys. i 5,1 tys. gości, tj. o 55,6% oraz o 21,1% więcej niż w 2010 r. Dużo mniejszą popularnością niż przed rokiem cieszyła się kategoria „pozostałe obiekty niesklasyfikowane” oraz domy wycieczkowe, z których skorzystało odpowiednio o 53,0% oraz 25,5% mniej osób.

Od stycznia do końca grudnia w 2011 r. w obiektach hotelowych wynajęto 399,8 tys. pokoi (o 8,3% więcej niż w roku ubiegłym), w tym 42,1 tys. turystom zagranicznym (o 3,1% mniej niż rok wcześniej). Stopień wykorzystania pokoi był o 0,5 pkt. proc. wyższy niż przed rokiem i wyniósł 33,6%. Najwyższy jego poziom notowano w hotelach, gdzie wskaźnik ten wynosił 35,0% (o 0,9 pkt. proc. więcej niż rok temu).

Największe natężenie ruchu turystycznego, podobnie jak przed rokiem, wystąpiło w miesiącach od maja do października. W tym okresie udział korzystających z noclegów wahał się od 11,5% w maju do 8,8% w październiku. W pozostałych miesiącach odsetek korzystających z bazy turystycznej wynosił od 5,3% w styczniu do 7,0% w marcu i kwietniu. Średni czas pobytu turysty w bazie noclegowej województwa świętokrzyskiego wyniósł 2,9 dnia (w 2010 r. – 3,0 dnia). Turyści najdłużej przebywali w zakładach uzdrowiskowych – przeciętnie 15,0 dni (czyli tyle samo co rok wcześniej).

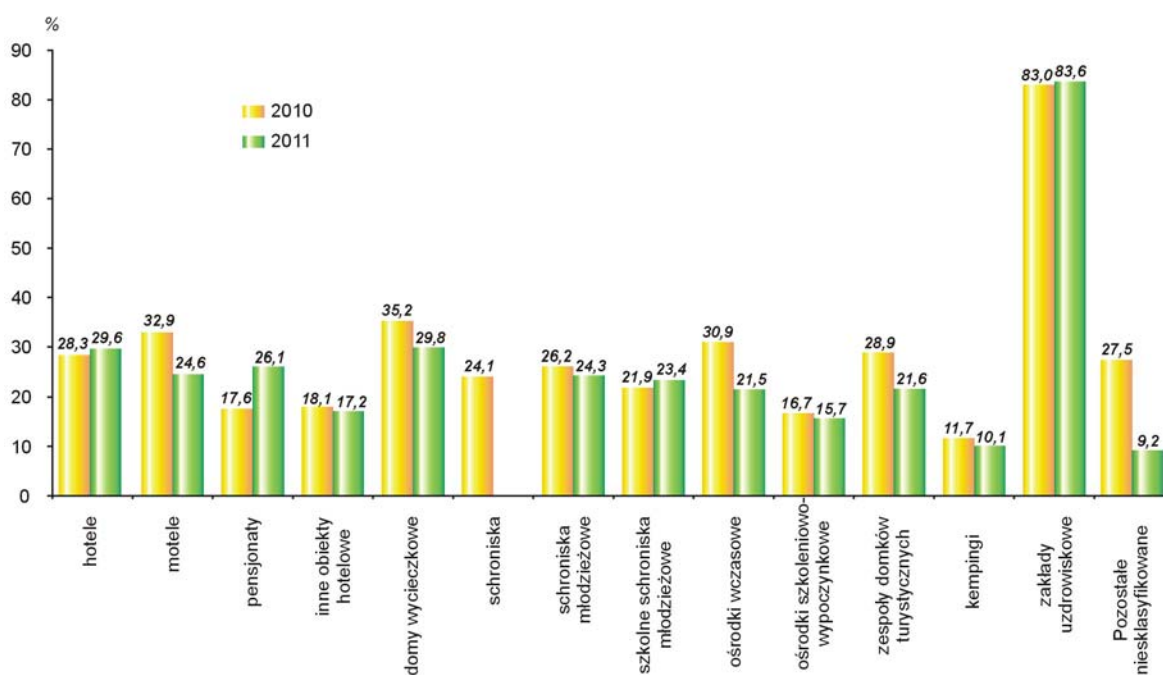
Korzystający, udzielone noclegi oraz średni czas pobytu w obiektach zbiorowego zakwaterowania w 2011 r.



W turystycznych obiektach zbiorowego zakwaterowania w 2011 r. udzielono 1248,6 tys. noclegów, tj. o 3,5% więcej niż przed rokiem. Najwięcej noclegów udzielono w hotelach – 555,0 tys. (44,4% ogólnej liczby) oraz zakładach uzdrowiskowych – 416,3 tys. (33,3% całości). Liczba udzielonych noclegów w skali roku najbardziej zwiększyła się w pensjonatach (wzrost o 37,3%) oraz hotelach (o 9,2%). Z kolei największy spadek liczby udzielonych noclegów zaznaczył się w kategorii „pozostałe obiekty niesklasyfikowane” (o 43,7%) oraz w ośrodkach wczasowych (spadek o 26,6%).

Stopień wykorzystania miejsc noclegowych mierzony relacją liczby udzielonych noclegów do nominalnej liczby miejsc noclegowych w 2011 r. ukształtował się na poziomie 32,6% i był o 0,2 pkt. proc. niższy niż rok wcześniej. W obiektach hotelowych stopień wykorzystania miejsc noclegowych wyniósł 28,1%, czyli mniej niż w pozostałych obiektach noclegowych, w których osiągnął 39,5%.

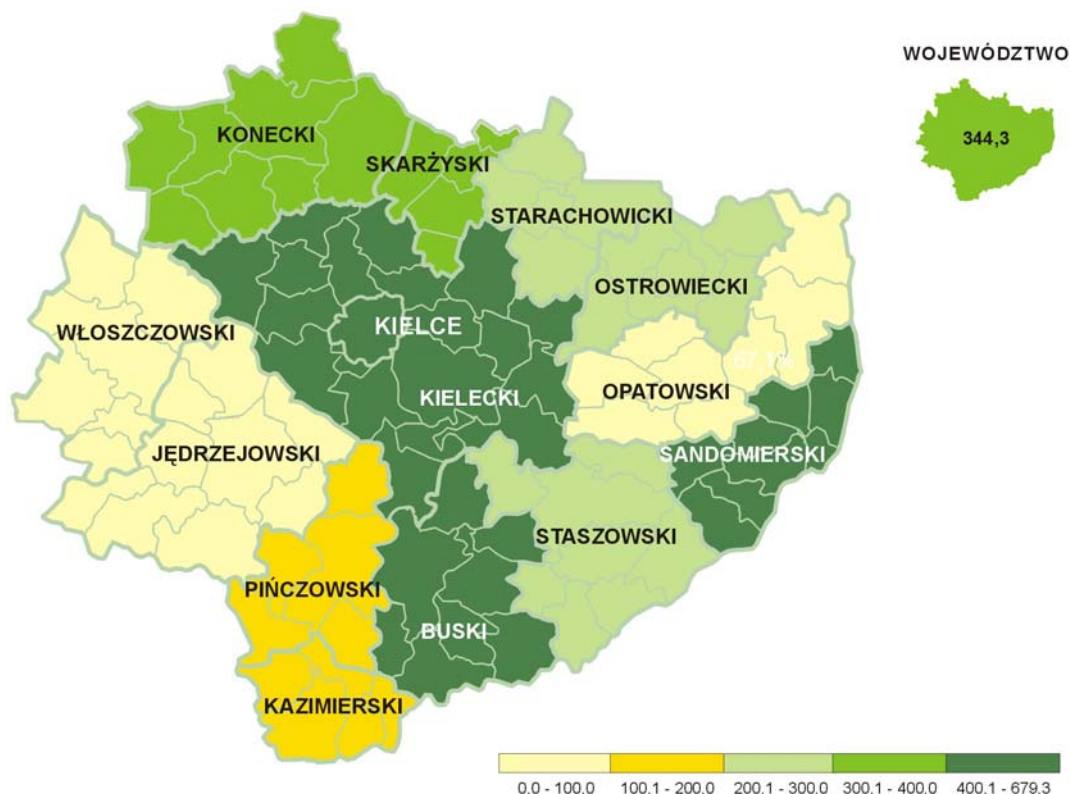
Stopień wykorzystania miejsc noclegowych według rodzaju obiektu



Osoby odwiedzające województwo świętokrzyskie w 2011 r. najczęściej korzystały z noclegów w Kielcach - 117,7 tys. (27,1 % ogółu korzystających w województwie), w powiecie kieleckim 85,3 tys. (19,6 % ogółu), a także w powiecie buskim – 49,4 tys. (11,4 % ogółu) i sandomierskim - 37,1 tys. (8,5% ogółu.). Zdecydowana większość turystów korzystała z usług obiektów hotelowych.

Ponad 40% z ogólnej liczby noclegów udzielono w powiecie buskim – 535,4 tys., z czego tylko 20,9% w obiektach hotelowych. Pod względem liczby udzielonych noclegów wyróżniały się również: miasto Kielce – 217,4 tys. (17,4 % ogółu udzielonych noclegów w województwie) i powiat kielecki – 165,5 tys. (13,3 % udziału).

Korzystający z noclegów w obiektach zbiorowego zakwaterowania na 1000 ludności w 2011 r.



W 2011 r. sprawozdawczością objęto również turystyczne obiekty indywidualnego zakwaterowania, tj. pokoje gościnne (kwatery prywatne) i kwatery agroturystyczne, które posiadały co najmniej 10 miejsc noclegowych. Według stanu na koniec lipca bieżącego roku na terenie województwa świętokrzyskiego było 28 takich obiektów, spośród których 19 działało przez cały rok. Bazę indywidualnych obiektów noclegowych tworzyło 7 pokoi gościnnych oraz 21 kwater agroturystycznych (w 2010 r. odpowiednio 8 i 22 jednostki), które oferowały łącznie 409 miejsc noclegowych (rok wcześniej – 437). W całym 2011 r. przyjęły one 3448 turystów krajowych, tj. to 5,7% więcej niż w roku ubiegłym. Korzystali oni w 29,4% z noclegów w pokojach gościnnych i w 70,6% w kwaterach agroturystycznych. Od stycznia do grudnia w obiektach indywidualnego zakwaterowania udzielono 14423 noclegów (o 2,5% więcej niż w 2010): 4053 w pokojach gościnnych i 10370 w kwaterach agroturystycznych. Stopień wykorzystania miejsc noclegowych w obiektach indywidualnego zakwaterowania wyniósł odpowiednio: 8,9% i 13,1%.

PLACÓWKI GASTRONOMICZNE W TURYSTYCZNYCH OBIEKTACH ZBIOROWEGO ZAKWATEROWANIA

Według stanu na koniec lipca 2011 r. w turystycznych obiektach zbiorowego zakwaterowania funkcjonowały 173 placówki gastronomiczne, tj. o 10 mniej niż w analogicznym okresie ub. roku. Wśród nich dominowały restauracje oraz bary i kawiarnie (82,1%).

Najwięcej placówek gastronomicznych funkcjonowało w hotelach (58,4%). Były to przede wszystkim restauracje oraz bary i kawiarnie. Stołówki dominowały natomiast w zakładach uzdrowiskowych, ośrodkach wczasowych oraz szkolnych schroniskach młodzieżowych.

Placówki gastronomiczne w obiektach noclegowych turystyki według rodzajów obiektów.

Stan w dniu 31 VII

Rodzaje obiektów		Restauracje	Bary i kawiarnie	Stołówki	Punkty gastronomiczne
Ogółem	2010	82	67	25	9
	2011	84	58	22	9
Hotele		58	36	3	4
Motele		6	8	-	-
Pensjonaty		2	3	1	2
Inne objekty hotelowe		9	4	-	2
Domy wycieczkowe		2	1	-	-
Szkolne schroniska młodzieżowe		-	-	2	-
Ośrodki wczasowe		1	-	4	-
Ośrodki szkoleniowo-wypoczynkowe		4	3	3	-
Zespół ogólnodostępnych domków turystycznych		1	1	-	-
Kempingi		1	1	-	-
Zakłady uzdrowiskowe		-	1	7	1
Pozostałe niesklasyfikowane		-	-	2	-

TURYŚCI ZAGRANICZNI

W roku 2011 odnotowano wzrost liczby turystów z zagranicy. Na teren województwa świętokrzyskiego przybyło 28,1 tys. cudzoziemców, tj. o 5,8% więcej niż w poprzednim roku. Udzielono im 65,5 tys. noclegów. Zdecydowana liczba obcokrajowców korzystała z noclegów w hotelach (85,8%).

Na teren naszego województwa najwięcej osób przyjechało z Niemiec i stanowili oni 15,4% ogólnej liczby gości zagranicznych (w 2010 r. – 19,6%). Znaczący udział w ogólnej liczbie gości zagranicznych stanowili również mieszkańcy Izraela (10,9%), Ukrainy (9,3%), Włoch (7,4%) oraz Francji (5,9%) i Wielkiej Brytanii (5,3%).

Nadal największa liczba obcokrajowców na miejsce swojego pobytu wybierała Kielce (44,3%). Ich udział był większy niż rok wcześniej o 8,7 pkt proc.

Turyści zagraniczni korzystający z obiektów zbiorowego zakwaterowania w 2011 r.

