

Komunikat o sytuacji społeczno-gospodarczej województwa świętokrzyskiego w marcu 2020 r.

29.04.2020 r.
Nr 3/2020

- W marcu 2020 r. nastąpił spadek przeciętnego zatrudnienia w skali roku (o 1,0%), podczas gdy rok wcześniej notowano wzrost (o 3,7%). Stopa bezrobocia ukształtowała się na poziomie 8,0% wobec zarówno przed rokiem jak i przed miesiącem 8,3%.
- Marzec br. był kolejnym miesiącem z rzędu, w którym odnotowano poprawę warunków płacowych w sektorze przedsiębiorstw w skali roku. Przeciętne miesięczne wynagrodzenie brutto w sektorze przedsiębiorstw wzrosło o 4,7%, a zanotowany wzrost był nieznacznie wyższy niż w ub. roku. Na przestrzeni trzech miesięcy br. przeciętne wynagrodzenie brutto wzrosło w większym stopniu niż przed rokiem (o 7,1% wobec 6,1%).
- Na rynku rolnym w marcu 2020 r., w porównaniu z analogicznym miesiącem poprzedniego roku, wyższe były ceny skupu ziemniaków, żywca wieprzowego i mleka. W tym samym okresie na targowiskach wzrosły ceny ziemniaków, a spadły pszenicy i żyta. Poprawił się wskaźnik opłacalności tuczu trzody chlewnej.
- Marzec 2020 r. był kolejnym miesiącem z rzędu, w którym notowano wzrost produkcji sprzedanej przemysłu w skali roku, wzrost wyniósł 4,5%. W efekcie systematycznie wyższej niż przed rokiem sprzedaży produkcja sprzedana przemysłu na przestrzeni I kwartału przekroczyła poziom sprzed roku o 4,3%.
- Po dwóch miesiącach spadku, w marcu 2020 r. produkcja budowlano-montażowa zwiększyła się w ujęciu rocznym o 55,8%. W rezultacie tak dużego wzrostu, wyższa wartość niż przed rokiem odnotowana została również w okresie styczeń-marzec (o 15,4%).
- Według wstępnych danych, w marcu br. przekazano do użytkowania o 21,6% więcej mieszkań niż w analogicznym miesiącu poprzedniego roku, a liczba mieszkań przekazanych na przestrzeni I kwartału br. była o 10,8% mniejsza niż w tym samym okresie ub. roku (na przestrzeni I kwartału 2019 r. odnotowano spadek o 14,0%).
- W marcu br. sprzedaż detaliczna zwiększyła się w skali roku o 0,1% (przed rokiem odnotowano spadek o 4,8%). Z kolei sprzedaż hurtowa była o 8,3% niższa niż w marcu 2019 r., wobec ubiegłorocznego wzrostu na poziomie 14,3%. W I kwartale 2020 r. sprzedaż detaliczna zwiększyła się w skali roku o 6,1% (w analogicznym okresie ub. r. odnotowano spadek na poziomie 2,7%). Sprzedaż hurtowa natomiast zmniejszyła się o 6,9%, wobec odnotowanego w I kwartale ub. r. wzrostu na poziomie 17,9%.

Spis treści

| | |
|---|----|
| Rynek pracy | 4 |
| Wynagrodzenia..... | 8 |
| Rolnictwo | 9 |
| Przemysł i budownictwo | 13 |
| Budownictwo mieszkaniowe..... | 15 |
| Rynek wewnętrzny..... | 17 |
| Wybrane dane o województwie świętokrzyskim..... | 19 |

Uwagi ogólne

Prezentowane w Komunikacie dane:

- o zatrudnieniu, wynagrodzeniach oraz o produkcji sprzedanej przemysłu i budownictwa, produkcji budowlano-montażowej, a także o sprzedaży detalicznej i hurtowej towarów dotyczą podmiotów gospodarczych, w których liczba pracujących przekracza 9 osób,
- o sektorze przedsiębiorstw, dotyczą podmiotów prowadzących działalność gospodarczą w zakresie: leśnictwa i pozyskiwania drewna; rybołówstwa w wodach morskich; górnictwa i wydobywania; przetwórstwa przemysłowego; wytwarzania i zaopatrywania w energię elektryczną, gaz, parę wodną, gorącą wodę i powietrze do układów klimatyzacyjnych; dostawy wody; gospodarowania ściekami i odpadami oraz działalności związanej z rekultywacją; budownictwa; handlu hurtowego i detalicznego; naprawy pojazdów samochodowych, włączając motocykle; transportu i gospodarki magazynowej; działalności związanej z zakwaterowaniem i usługami gastronomicznymi; informacji i komunikacji; działalności związanej z obsługą rynku nieruchomości; działalności prawniczej, rachunkowo-księgowej i doradztwa podatkowego, działalności firm centralnych (head offices); doradztwa związanego z zarządzaniem; działalności w zakresie architektury i inżynierii; badań i analiz technicznych; reklamy, badania rynku i opinii publicznej; pozostałej działalności profesjonalnej, naukowej i technicznej; działalności w zakresie usług administrowania i działalności wspierającej; działalności związanej z kulturą, rozrywką i rekreacją; naprawy i konserwacji komputerów i artykułów użytku osobistego i domowego; pozostałej indywidualnej działalności usługowej,
- o cenach detalicznych dotyczą towarów żywnościowych i nieżywnościowych oraz usług, które pochodzą z notowań cen prowadzonych przez ankietatorów w wybranych punktach sprzedaży, w wytypowanych rejonach badania cen; ceny żywności notowane są raz w miesiącu z wyjątkiem owoców i warzyw, w zakresie których notowania cen prowadzone są dwa razy w miesiącu,
- o skupie produktów rolnych obejmują skup od producentów z terenu województwa; ceny podano bez podatku VAT,
- o wynikach finansowych przedsiębiorstw oraz nakładach inwestycyjnych dotyczą podmiotów gospodarczych prowadzących księgi rachunkowe (z wyjątkiem przedsiębiorstw rolnictwa, leśnictwa, łowiectwa i rybactwa, działalności finansowej i ubezpieczeniowej oraz szkół wyższych), w których liczba pracujących przekracza 49 osób.

Dane w ujęciu wartościowym wyrażone są w cenach bieżących i stanowią podstawę dla obliczenia wskaźników struktury. Wskaźniki dynamiki zaprezentowano na podstawie wartości w cenach bieżących, z wyjątkiem przemysłu, dla którego wskaźniki dynamiki podano na podstawie wartości w cenach stałych (średnie ceny bieżące 2015 r.).

Liczby względne (wskaźniki, odsetki) wyliczono na podstawie danych bezwzględnych, wyrażonych z większą dokładnością niż podane w tekście i tablicach.

Dane prezentuje się w układzie Polskiej Klasyfikacji Działalności — PKD 2007.

Polska klasyfikacja działalności 2007 (PKD 2007)

| Skrót | Sekcje |
|--|---|
| dostawa wody; gospodarowanie ściekami i odpadami; rekultywacja | dostawa wody; gospodarowanie ściekami i odpadami oraz działalność związana z rekultywacją |
| handel; naprawa pojazdów samochodowych | handel hurtowy i detaliczny; naprawa pojazdów samochodowych, włączając motocykle |
| zakwaterowanie i gastronomia | działalność związana z zakwaterowaniem i usługami gastronomicznymi |
| obsługa rynku nieruchomości | działalność związana z obsługą rynku nieruchomości |
| administrowanie i działalność wspierająca | działalność w zakresie usług administrowania i działalność wspierająca |

| Skrót | Działy |
|---|---|
| produkcja wyrobów z drewna, korka, słomy i wikliny | produkcja wyrobów z drewna, oraz korka z wyłączeniem mebli; produkcja wyrobów ze słomy i materiałów używanych do wyplatania |
| produkcja wyrobów z metali | produkcja metalowych wyrobów gotowych, z wyłączeniem maszyn i urządzeń |
| produkcja maszyn i urządzeń | produkcja maszyn i urządzeń, gdzie indziej niesklasyfikowana |
| produkcja pojazdów samochodowych, przyczep i naczep | produkcja pojazdów samochodowych, przyczep i naczep, z wyłączeniem motocykli |
| gospodarka odpadami; odzysk surowców | działalność związana ze zbieraniem, przetwarzaniem i unieszkodliwianiem odpadów; odzysk surowców |
| budowa budynków | roboty budowlane związane ze wznoszeniem budynków |
| budowa obiektów inżynierii lądowej i wodnej | roboty związane z budową obiektów inżynierii lądowej i wodnej |

Objaśnienia znaków umownych

| | |
|------------|--|
| Kreska (-) | zjawisko nie wystąpiło |
| Kropka (.) | oznacza: brak informacji, konieczność zachowania tajemnicy statystycznej lub że wypełnienie pozycji jest niemożliwe albo niecelowe |
| Znak (*) | oznacza, że dane zostały zmienione w stosunku do już opublikowanych |
| Znak (Δ) | oznacza, że nazwy zostały skrócone w stosunku do obowiązującej klasyfikacji |

Dane charakteryzujące województwo świętokrzyskie można również znaleźć w publikacjach statystycznych wydawanych przez US w Kielcach oraz w publikacjach ogólnopolskich GUS.

Raport „Koniunktura gospodarcza w województwie świętokrzyskim w kwietniu 2020 r.” ukaże się na stronie głównej Urzędu Statystycznego w Kielcach: <http://kielce.stat.gov.pl/> 30 kwietnia 2020 r.

Przy publikowaniu danych Urzędu Statystycznego prosimy o podanie źródła.

RYNEK PRACY

W marcu 2020 r. odnotowano spadek przeciętnego zatrudnienia w skali roku. Stopa bezrobocia była niższa niż przed rokiem (8,0% wobec 8,3%).

Przeciętne zatrudnienie w sektorze przedsiębiorstw ukształtowało się na poziomie 125,4 tys. osób, tj. o 1,0% niższym niż przed rokiem, podczas gdy w analogicznym miesiącu poprzedniego roku odnotowano wzrost o 3,7%. W kraju przeciętne zatrudnienie zwiększyło się w skali roku o 0,3% wobec 3,0% rok wcześniej.

Tablica 1. Przeciętne zatrudnienie w sektorze przedsiębiorstw

| Wyszczególnienie | III 2020 | | I-III 2020 | |
|--|--------------|----------------|--------------|------------------|
| | w tys. | III 2019 = 100 | w tys. | I-III 2019 = 100 |
| OGÓŁEM | 125,4 | 99,0 | 126,0 | 99,6 |
| w tym: | | | | |
| Przemysł | 69,7 | 103,7 | 70,0 | 104,2 |
| w tym: | | | | |
| przetwórstwo przemysłowe | 61,8 | 104,1 | 62,1 | 104,6 |
| Budownictwo | 10,0 | 96,6 | 9,9 | 96,9 |
| Handel; naprawa pojazdów samochodowych ^Δ | 21,9 | 87,8 | 22,0 | 88,8 |
| Transport i gospodarka magazynowa | 7,3 | 102,0 | 7,3 | 102,6 |
| Zakwaterowanie i gastronomia ^Δ | 2,6 | 103,2 | 2,7 | 104,9 |
| Informacja i komunikacja | 1,2 | 90,4 | 1,2 | 89,5 |
| Obsługa rynku nieruchomości ^Δ | 2,1 | 96,3 | 2,1 | 96,4 |
| Działalność profesjonalna, naukowa i techniczna ^Δ | 2,3 | 100,0 | 2,3 | 100,7 |
| Administrowanie i działalność wspierająca ^Δ | 5,0 | 92,8 | 5,0 | 93,1 |

a Nie obejmuje działań: Badania naukowe i prace rozwojowe oraz Działalność weterynaryjna.

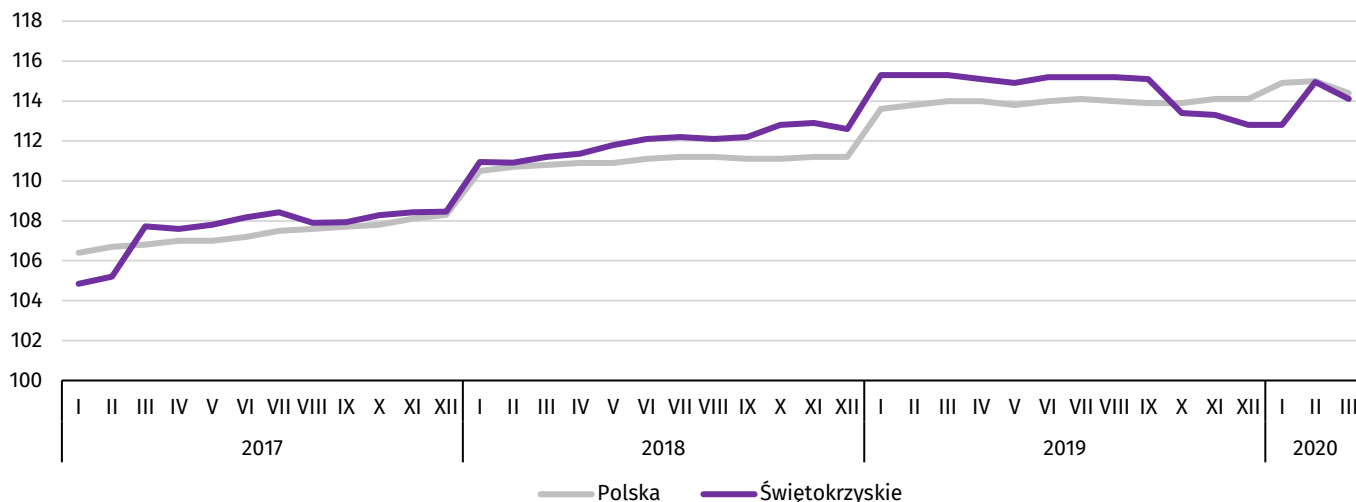
W stosunku do marca 2019 r. przeciętne zatrudnienie zmieniło się nierównomiernie w sekcjach. Spośród usług wzrosło w: zakwaterowaniu i gastronomii (o 3,2%) oraz transporcie i gospodarce magazynowej (o 2,0%), a w działalności profesjonalnej, naukowej i technicznej pozostało na ubiegłorocznym poziomie. W pozostałych usługach zatrudnienie spadło, w tym najmocniej w handlu; naprawie pojazdów samochodowych (o 12,2%) oraz informacji i komunikacji (o 9,6%). W zauważalnym stopniu wzrosła liczba pracowników w przemyśle (o 3,7%), głównie w dominującym przetwórstwie przemysłowym (o 4,1%). Ograniczono natomiast liczbę miejsc pracy w budownictwie (o 3,4%).

W relacji do lutego 2020 r. wzrost zatrudnienia nastąpił w informacji i komunikacji (o 0,6%). W pozostałych sekcjach odnotowano spadek, w tym najmocniejszy w administrowaniu i działalności wspierającej (o 3,1%).

W okresie styczeń-marzec 2020 r. przeciętne zatrudnienie w sektorze przedsiębiorstw wyniosło 126,0 tys. osób i było o 0,4% niższe niż w analogicznym okresie ub. roku (przed rokiem odnotowano wzrost o 3,6%). W kraju przeciętne zatrudnienie zwiększyło się o 0,8% (rok wcześniej o 3,1%). Wzrost zatrudnienia odnotowano w: zakwaterowaniu i gastronomii (o 4,9%), transporcie i gospodarce magazynowej (o 2,6%) oraz działalności profesjonalnej, naukowej i technicznej (o 0,7%). Przybyło również miejsc pracy w przemyśle (o 4,2%), w tym przetwórstwie przemysłowym (o 4,6%). Z kolei spadek liczby zatrudnionych wystąpił przede wszystkim w handlu; naprawie pojazdów samochodowych (o 11,2%) oraz informacji i komunikacji (o 10,5%).

W strukturze zatrudnienia ze względu na rodzaj działalności, w I kwartale 2020 r., dominowały jednostki przemysłowe – 55,6% ogółu zatrudnionych w sektorze przedsiębiorstw (przed rokiem – 53,1%), przy czym w przedsiębiorstwach przetwórstwa przemysłowego znalazło zatrudnienie 49,3% (rok wcześniej – 46,9%). Znaczące odsetki zatrudnionych grupowały także jednostki handlowe (17,5 wobec 19,6%) oraz budowlane (7,9% wobec 8,1%).

Wykres 1. Dynamika przeciętnego zatrudnienia w sektorze przedsiębiorstw
(przeciętna miesięczna 2015=100)



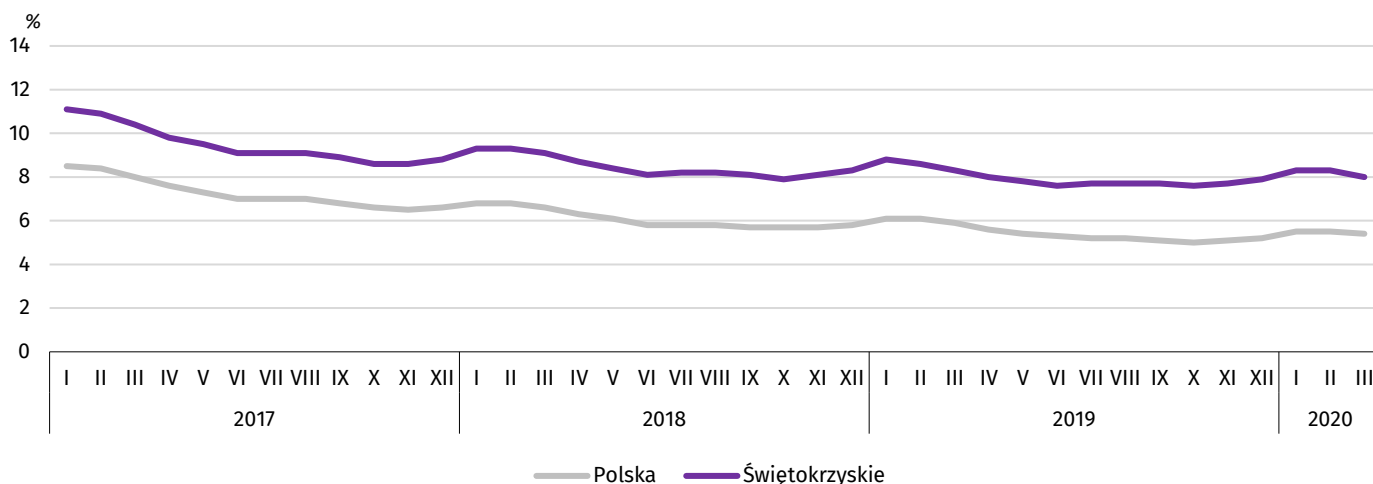
W końcu marca 2020 r. liczba bezrobotnych zarejestrowanych w urzędach pracy wyniosła 43,0 tys. osób i była mniejsza o 2,8% (1,2 tys. osób) niż przed miesiącem oraz o 3,5% (1,6 tys. osób) niż rok wcześniej. Kobiety stanowiły 51,1% ogółu zarejestrowanych bezrobotnych, tj. o 0,5 p.proc. mniej niż przed rokiem.

Tablica 2. Liczba bezrobotnych i stopa bezrobocia

| WYSZCZEGÓLNIENIE | 2019 | 2020 | |
|---|------|------|------|
| | III | II | III |
| Bezrobotni zarejestrowani (stan w końcu miesiąca) w tys. | 44,5 | 44,2 | 43,0 |
| Bezrobotni nowo zarejestrowani (w ciągu miesiąca) w tys. | 5,4 | 4,9 | 3,9 |
| Bezrobotni wyrejestrowani (w ciągu miesiąca) w tys. | 7,0 | 5,2 | 5,1 |
| Stopa bezrobocia rejestrowanego (stan w końcu miesiąca) w % | 8,3 | 8,3 | 8,0 |

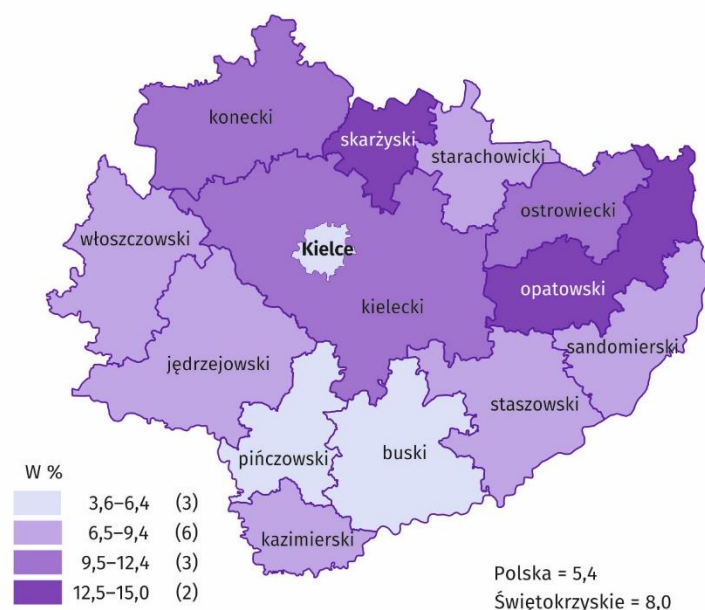
Stopa bezrobocia rejestrowanego osiągnęła poziom 8,0%, kształtując się niżej niż przed rokiem (8,3%). W kraju stopa bezrobocia rejestrowanego wyniosła, podobnie jak przed miesiącem 5,4% wobec 5,9% przed rokiem. Województwo świętokrzyskie należy do grupy województw o wysokiej stopie bezrobocia. Na koniec miesiąca sprawozdawczego najniższą wartość wskaźnika odnotowano w województwie wielkopolskim (3,1%), natomiast w równie trudnej lub w jeszcze trudniejszej sytuacji niż świętokrzyskie pozostawały województwa podkarpackie (8,2%) oraz warmińsko-mazurskie (9,4%).

Wykres 2. Stopa bezrobocia rejestrowanego (stan w końcu miesiąca)



Mapa 1. Stopa bezrobocia rejestrowanego

Stan w końcu marca 2020 r.



W nawiasach podano liczbę powiatów.

Do powiatów o najwyższej stopie bezrobocia należały: skarżyski (15,0% wobec 15,5% przed rokiem), opatowski (12,8% wobec 12,7%) i konecki (11,4% wobec 11,7%), a o najniższej – buski (3,6% wobec 3,8%), pińczowski (6,3% wobec 6,6%) i miasto Kielce (5,2% wobec 5,5%). W porównaniu z analogicznym okresem 2019 r. stopa bezrobocia obniżyła się w dziesięciu powiatach województwa świętokrzyskiego, przy czym w największym stopniu w powiatach: ostrowieckim (o 1,1 p.proc.), kieleckim (o 0,8 p.proc.) i skarżyskim (o 0,5 p.proc.). Wzrost odnotowano w powiatach: starachowickim (o 0,4 p.proc.), włoszczowskim (o 0,2 p.proc.) oraz opatowskim i sandomierskim (po 0,1 p.proc.).

W marcu 2020 r. w urzędach pracy zarejestrowano 3,9 tys. osób bezrobotnych, tj. mniej o 20,0% niż przed miesiącem i o 28,3% niż przed rokiem. Stopa napływu bezrobotnych do urzędów pracy (tj. stosunek nowo zarejestrowanych do liczby aktywnych zawodowo) wyniosła 0,7% wobec 1,0% przed rokiem. Udział osób rejestrujących się po raz kolejny zmniejszył się na przestrzeni roku o 0,8 p.proc. (do 84,8%). Zmniejszyły się również odsetki: osób bez doświadczenia zawodowego (o 4,3 p.proc. do 19,8%), zamieszkałych na wsi (o 2,7 p.proc. do 52,9%), bez kwalifikacji zawodowych (o 2,2 p.proc. do 23,6%) i absolwentów (o 1,1 p.proc. do

8,5%). Zwiększyły się natomiast udziały osób poprzednio pracujących (o 3,1 p.proc. do 89,1%) oraz osób zwolnionych z przyczyn dotyczących zakładu pracy (o 1,8 p.proc. do 5,4%).

Na przestrzeni I kwartału 2020 r. w urzędach pracy zarejestrowało się 15,6 tys. osób (wobec 18,5 tys. rok wcześniej). Z tego 13,3 tys. osób, tj. 85,2% zarejestrowało się po raz kolejny (o 0,9 p.proc. mniej niż w I kwartale 2019 r.). Zamieszkali na wsi stanowili 52,8% ogółu nowo rejestrujących się (przed rokiem – 55,7%).

Z ewidencji bezrobotnych w marcu 2020 r. wyrejestrowano 5,1 tys. osób, tj. mniej o 1,1% niż przed miesiącem i o 26,6% niż rok wcześniej. Stopa odpływu bezrobotnych z urzędów pracy (tj. stosunek liczby bezrobotnych wyrejestrowanych w danym miesiącu do liczby bezrobotnych na koniec ub. miesiąca) wyniosła 11,6% wobec 15,1% przed rokiem. Z tytułu podjęcia pracy (główną przyczyną wyrejestrowania) z rejestru bezrobotnych wyłączono 2,5 tys. osób wobec 3,2 tys. osób przed rokiem. Udział tej kategorii osób w ogólnej liczbie wyrejestrowanych zwiększył się o 2,7 p.proc. w ujęciu rocznym (do 48,1%). Zwiększyły się także odsetki osób, które utraciły status bezrobotnego w wyniku: rozpoczęcia stażu (o 1,3 p.proc. do 17,7%), niepotwierdzenia gotowości do podjęcia pracy (o 0,8 p.proc. do 11,8%), odmowy bez uzasadnionej przyczyny propozycji pracy lub innej formy pomocy (o 0,5 p.proc. do 4,9%), osób, które rozpoczęły pracę społecznie użyteczną (o 0,2 p.proc. do 2,9%), nabycia praw emerytalnych lub rentowych (o 0,2 p.proc. do 0,5%), nabycia prawa do świadczenia przedemerytalnego (o 0,1 p.proc. do 0,6%). Zmniejszyły się natomiast udziały osób wykreślonych z ewidencji urzędów pracy w wyniku dobrowolnej rezygnacji (o 4,2 p.proc. do 5,0%), a także w efekcie podjęcia szkolenia u pracodawców (o 1,6 p.proc. do 0,9%).

Na przestrzeni I kwartału 2020 r. z ewidencji urzędów pracy wyrejestrowano 14,6 tys. osób wobec 18,1 tys. rok wcześniej. Główną przyczyną pozostało podejmowanie pracy, przy czym odsetek tych osób zwiększył się w stosunku do analogicznego okresu 2019 r. – z 47,2% do 49,2%, w tym pracy niesubsydiowanej wzrósł – z 38,6% do 40,7%. Jednocześnie odnotowano wzrost udziału osób, które utraciły status bezrobotnego w wyniku niepotwierdzenia gotowości do podjęcia pracy – z 12,3% do 13,4%.

W końcu marca 2020 r. **bez prawa do zasiłku** pozostawało 35,8 tys. bezrobotnych, a ich udział w liczbie bezrobotnych wyniósł 83,4%, tj. o 0,3 p.proc. więcej niż przed rokiem.

Bezrobotni będący **w szczególnej sytuacji na rynku pracy** stanowili 83,4% ogółu bezrobotnych, tj. o 0,1 p.proc. więcej niż przed rokiem. Liczebność omawianej subpopulacji zmniejszyła się natomiast o 3,4%. Nadal największy odsetek stanowiły osoby długotrwale bezrobotne (49,2%). Udział osób bezrobotnych w wieku do 30 lat wyniósł 27,9%, w tym osób w wieku do 25 roku życia 13,1%. Z kolei odsetek bezrobotnych powyżej 50 roku życia ukształtował się na poziomie 24,9%. Udział posiadających co najmniej jedno dziecko do 6 roku życia wyniósł 18,3%, a poszukujących pracy niepełnosprawnych 6,4%. W ujęciu rocznym, liczebność osób bezrobotnych w wieku do 30 lat zmniejszyła się o 2,1%, w tym osób do 25 roku życia przybyło 0,3%, a osób w wieku 50 lat i więcej odnotowano mniej o 4,2%. Z kolei osób długotrwale bezrobotnych i niepełnosprawnych odnotowano mniej odpowiednio o 4,3% i o 4,5%. Zmniejszyła się również liczebność subpopulacji osób, które korzystały ze świadczeń pomocy społecznej (o 23,6%), osób posiadających co najmniej jedno dziecko do 6 roku życia (o 7,1%). Wzrosła liczba osób posiadających co najmniej jedno dziecko niepełnosprawne do 18 roku życia (o 2,4%).

Tablica 3. Kategorie osób bezrobotnych będących w szczególnej sytuacji na rynku pracy

| WYSZCZEGÓLNIENIE | 2019 | 2020 | |
|--|------------|------|------|
| | III | II | III |
| | w % ogółem | | |
| Do 30 roku życia | 27,5 | 28,2 | 27,9 |
| w tym do 25 roku życia | 12,7 | 13,6 | 13,1 |
| Powyżej 50 roku życia | 25,1 | 24,7 | 24,9 |
| Długotrwale ^a | 49,6 | 48,6 | 49,2 |
| Korzystające ze świadczeń pomocy społecznej | 1,1 | 0,9 | 0,9 |
| Posiadający co najmniej jedno dziecko do 6 roku życia | 19,1 | 18,4 | 18,3 |
| Posiadający co najmniej jedno dziecko niepełnosprawne do 18 roku życia | 0,1 | 0,1 | 0,1 |
| Niepełnosprawni | 6,5 | 6,4 | 6,4 |

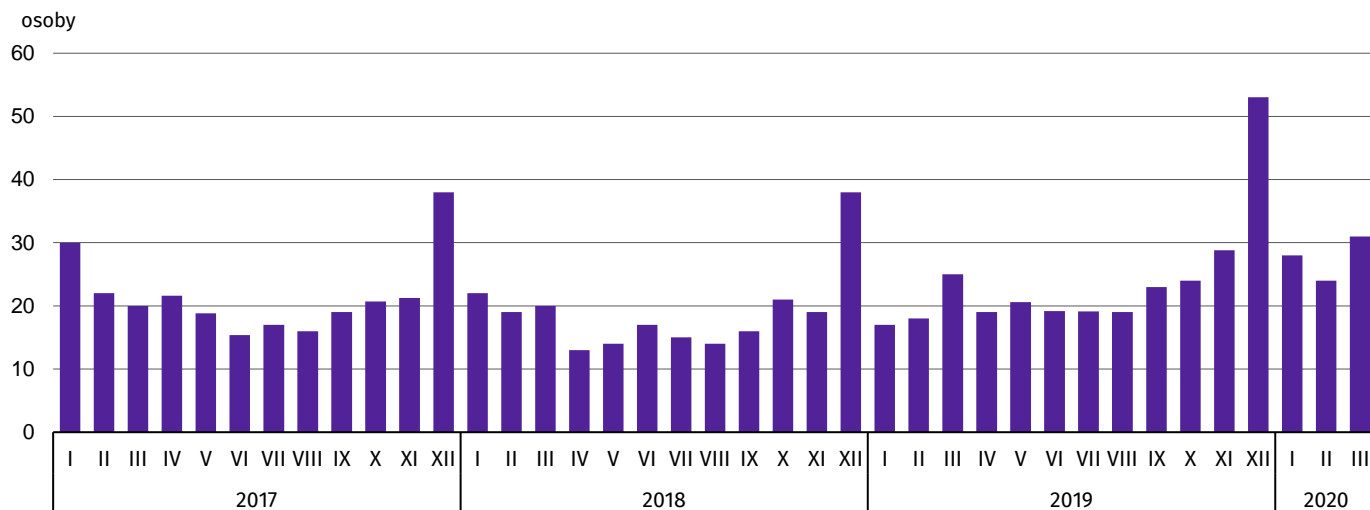
^a Do długotrwale bezrobotnych zalicza się osoby pozostające w rejestrze powiatowego urzędu pracy łącznie przez okres ponad 12 miesięcy w okresie ostatnich 2 lat, z wyłączeniem okresów odbywania stażu i przygotowania zawodowego w miejscu pracy.

Z danych urzędów pracy wynika, że według stanu w końcu marca 2020 r., podobnie jak przed rokiem, 1 zakład pracy zapowiedział zwolnienia grupowe.

W marcu 2020 r. do urzędów pracy zgłoszono 1,5 tys. ofert zatrudnienia, tj. mniej o 1,6 tys. niż przed miesiącem i o 1,4 tys. niż przed rokiem. W końcu miesiąca na 1 ofertę pracy przypadało 31 bezrobotnych (przed miesiącem 24, a przed rokiem 25).

Liczba ofert pracy zgłoszonych przez zakłady pracy w I kwartale 2020 r. wyniosła 6,7 tys., tj. o 2,8 tys. mniej niż w 2019 r. Na przestrzeni I kwartału 2020 r. zmniejszyła się zarówno liczba osób skierowanych na szkolenia - o 63,0% (z 0,3 tys. osób do 0,1 tys.), jak i osób, które rozpoczęły staż - o 32,7% (z 2,5 tys. osób do 1,7 tys.).

Wykres 3. Bezrobotni na 1 ofertę pracy



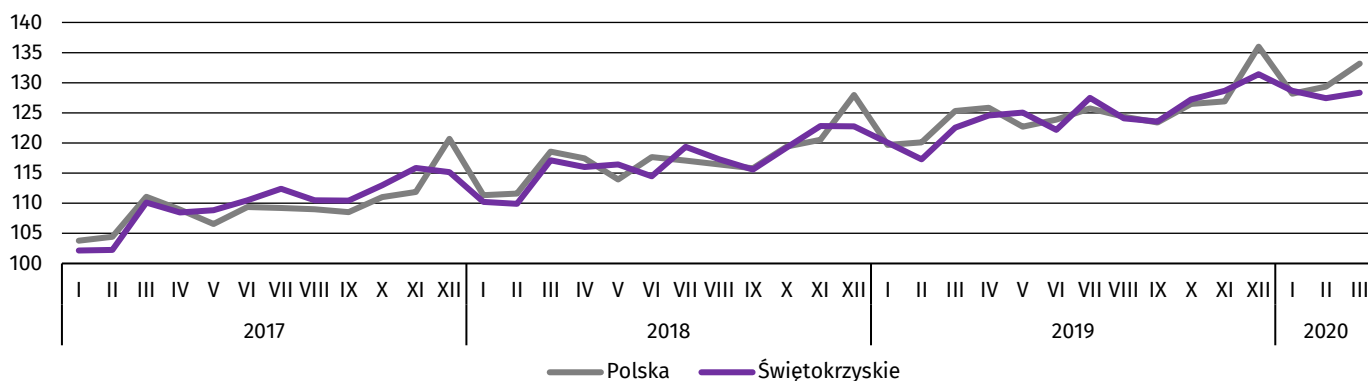
W okresie styczeń-marzec 2020 r. wydatkowano z **Funduszu Pracy** 33134 tys. zł wobec 37702 tys. zł w analogicznym okresie poprzedniego roku. Najwięcej przeznaczono na realizację programów na zasiłki dla bezrobotnych (61,6%) oraz na rzecz promocji zatrudnienia (30,3%).

WYNAGRODZENIA

Marzec br. był kolejnym miesiącem z rzędu, w którym odnotowano poprawę warunków płacowych w sektorze przedsiębiorstw w skali roku. Przeciętne miesięczne wynagrodzenie wzrosło jednak tylko w nieznacznie większym stopniu niż przed rokiem. Zanotowany wzrost wynagrodzeń był także znacznie niższy niż w poprzednich dwóch miesiącach bieżącego roku.

Przeciętne miesięczne wynagrodzenie brutto w sektorze przedsiębiorstw w województwie świętokrzyskim w marcu 2020 r. wyniosło 4453,60 zł i było o 4,7% wyższe niż w analogicznym okresie ub. roku (przed rokiem wzrosło o 4,6%). *W kraju przeciętne miesięczne wynagrodzenie brutto ukształtowało się na poziomie 5489,21 zł i było o 6,3% wyższe niż w marcu 2019 r. (rok wcześniej wzrost osiągnął 5,7%).*

Wykres 4. Dynamika przeciętnego miesięcznego wynagrodzenia brutto w sektorze przedsiębiorstw
(przeciętna miesięczna 2015=100)



W porównaniu do marca ub. roku wzrost przeciętnych miesięcznych wynagrodzeń odnotowano w większości analizowanych sekcji sektora przedsiębiorstw związanych zarówno ze sferą produkcyjną, jak i usługową. Najwyższy wzrost płac zanotowano w dostawie wody; gospodarowaniu ściekami i odpadami; rekultywacji (o 18,7%). Wynagrodzenia wyższe niż przeciętnie w województwie wypłacono także pracującym m.in. w: administrowaniu i działalności wspierającej (o 13,3%) oraz informacji i komunikacji (o 9,8%). W najniższym stopniu wzrosły wynagrodzenia w transporcie i gospodarce magazynowej (o 2,4%). Wynagrodzenia niższe niż przed rokiem otrzymali pracujący w działalności profesjonalnej, naukowej i technicznej (o 5,5%) oraz zakwaterowaniu i gastronomii (o 1,0%).

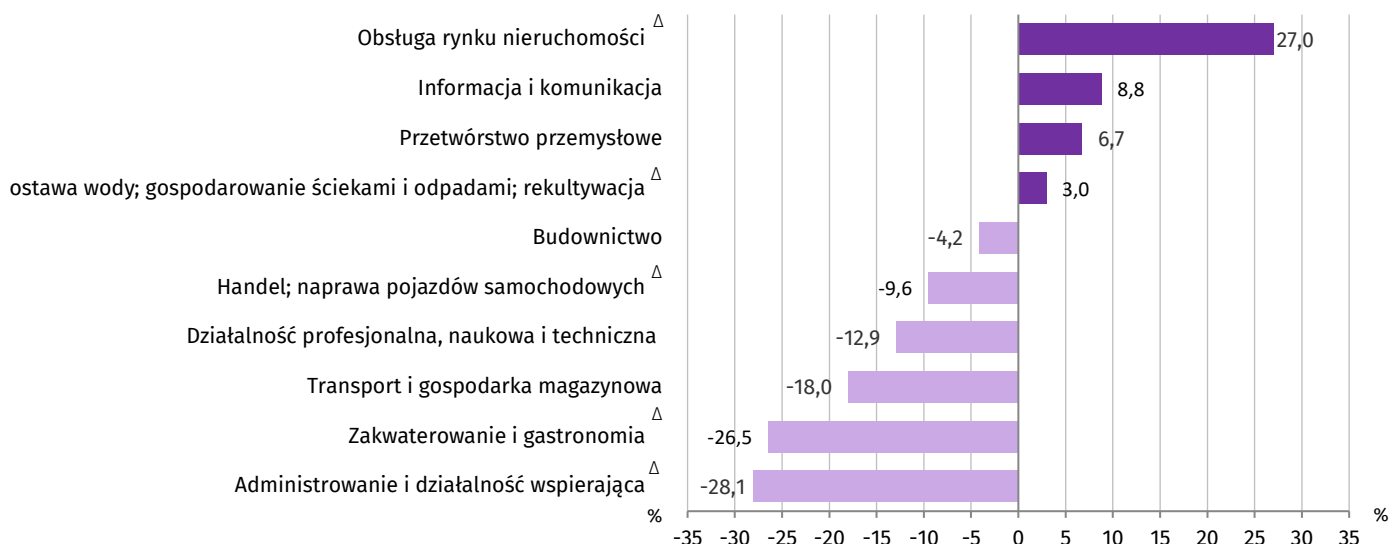
Tablica 4. Przeciętne miesięczne wynagrodzenia brutto w sektorze przedsiębiorstw

| WYSZCZEGÓLNIENIE | III 2020 | | I-III 2020 | |
|---|----------------|----------------|----------------|------------------|
| | w zł | III 2019 = 100 | w zł | I-III 2019 = 100 |
| OGÓŁEM | 4453,60 | 104,7 | 4447,23 | 107,1 |
| w tym: | | | | |
| Przemysł | 4811,76 | 103,5 | 4782,69 | 106,8 |
| w tym: | | | | |
| przetwórstwo przemysłowe | 4761,65 | 102,8 | 4746,63 | 106,8 |
| dostawa wody; gospodarowanie ściekami i odpadami; rekultywacja ^Δ | 4743,89 | 118,7 | 4579,00 | 112,9 |
| Budownictwo | 4286,81 | 108,7 | 4261,58 | 110,5 |
| Handel; naprawa pojazdów samochodowych ^Δ | 3986,89 | 104,3 | 4021,72 | 105,6 |
| Transport i gospodarka magazynowa | 3647,27 | 102,4 | 3646,50 | 105,3 |
| Zakwaterowanie i gastronomia ^Δ | 3165,00 | 99,0 | 3269,50 | 102,2 |
| Informacja i komunikacja | 5012,38 | 109,8 | 4839,29 | 111,8 |
| Obsługa rynku nieruchomości ^Δ | 5840,55 | 108,9 | 5648,45 | 99,0 |
| Działalność profesjonalna, naukowa i techniczna ^Δ | 3800,66 | 94,5 | 3872,49 | 98,8 |
| Administrowanie i działalność wspierająca ^Δ | 3164,18 | 113,3 | 3199,70 | 114,5 |

^Δ Nie obejmuje działów: Badania naukowe i prace rozwojowe oraz Działalność weterynaryjna.

W okresie styczeń – marzec 2020 r. przeciętne miesięczne wynagrodzenie brutto, znacznie przekraczające średnie w województwie, otrzymali pracujący w obsłudze rynku nieruchomości (o 27,0%). W mniejszym stopniu różnice te zanotowano w informacji i komunikacji (o 8,8%), przetwórstwie przemysłowym (o 6,7%) oraz w dostawie wody; gospodarowaniu ściekami i odpadami; rekultywacji (o 3,0%). W pozostałych obserwowanych sekcjach wypłacono wynagrodzenia niższe niż przeciętne w województwie. Wynagrodzenie znacznie poniżej średniego, otrzymali pracujący w administrowaniu i działalności wspierającej (o 28,1%) oraz zakwaterowaniu i gastronomii (o 26,5%).

Wykres 5. Odchylenia względne przeciętnych miesięcznych wynagrodzeń brutto w sekcjach od przeciętnego wynagrodzenia w sektorze przedsiębiorstw w okresie I-III 2020 r.



W I kwartale br. przeciętne miesięczne wynagrodzenie brutto w sektorze przedsiębiorstw ukształtowało się na poziomie 4447,23 zł, tj. o 7,1% wyższym niż w analogicznym okresie ub. roku (wobec wzrostu o 6,1% przed rokiem). W kraju przeciętne miesięczne wynagrodzenie brutto w pierwszych trzech miesiącach br. wyniosło 5367,68 zł i przekroczyło poziom ubiegłoroczny o 7,0% (w analogicznym okresie ub. roku wzrost osiągnął 6,7%). W bieżącym okresie narastającym wzrost wynagrodzeń zanotowano w większości analizowanych sekcji, przy czym w relacji do ub. roku najwięcej zyskali zatrudnieni w administrowaniu i działalności wspierającej (o 14,5%). Niższe wynagrodzenia wypłacono w działalności profesjonalnej, naukowej i technicznej (o 1,2%) oraz obsłudze rynku nieruchomości (o 1,0%).

ROLNICTWO

Na rynku rolnym w marcu 2020 r. przeciętne ceny ziemniaków i żywca wieprzowego były wyższe zarówno w ujęciu rocznym, jak i miesięcznym, a ceny skupu żywca wołowego i drobiowego oraz ceny żyta w obrocie targowiskowym – niższe w obu ujęciach. Ceny pszenicy na obu rynkach były wyższe niż przed miesiącem, ale niższe niż przed rokiem, natomiast cena skupu mleka odwrotnie – niższa niż miesiąc temu, jednak wyższa niż rok temu. Poprawiła się opłacalność tuczu trzody chlewnej.

W marcu 2020 r. średnia temperatura powietrza na obszarze województwa świętokrzyskiego wyniosła 4,5°C i była o 2,1°C wyższa od przeciętnej z lat 1971-2000, przy czym maksymalna temperatura osiągnęła 18,4°C (Sandomierz), a minimalna wyniosła minus 9,1°C (Kielce). Średnia suma opadów atmosferycznych (ponad 13 mm) stanowiła 41% normy z wielolecia (od 29% w Kielcach do 16% w Sandomierzu) ¹. W regionie odnotowano 11 dni z opadami.

Warunki agrometeorologiczne w okresie zimy 2019/2020 nie stwarzały większych zagrożeń dla zimujących roślin. Pomimo braku okrywy śnieżnej, oziminy przetrzymały w dobrej kondycji. Nie odnotowano sygnałów o konieczności zaorywania plantacji z powodu strat zimowych. Początek lutego charakteryzował się zmienną pogodą, pojawiały się pierwsze oznaki przedwiośnia. Przełom lutego i marca charakteryzował się słoneczną i ciepłą pogodą z niewielkimi opadami śniegu i deszczu. Bardzo zimne i chłodne noce w drugiej połowie marca, a nawet mroźne noce występujące pod koniec miesiąca, miały wpływ na mniejsze zaawansowanie siewów upraw jarych. Niedobory wilgoci w glebie spowodowały zahamowanie wzrostu i rozwoju upraw ozimych, jak również nie sprzyjały wschodom wcześniej zasianych roślin. Plantacje ozimin w większości są w dobrej kondycji, na niektórych plantacjach zasianych wcześniej rośliny są bardziej wybujałe. Po ostat-

¹ Przeciętne wartości temperatur i opadów obliczono jako średnie arytmetyczne przeciętnych miesięcznych wartości z dwóch stacji hydrologiczno-meteorologicznych Instytutu Meteorologii i Gospodarki Wodnej zlokalizowanych w Kielcach i Sandomierzu.

nich przymrozkach, na niektórych plantacjach można zauważyć lekkie przemarznięcie roślin, dalszy przebieg pogody i wegetacji pokaże jaki to będzie miało wpływ na wzrost i rozwój roślin. Dużym problemem dla większości plantacji są duże niedobory wilgoci w glebie występujące na obszarze całego województwa.

Tablica 5. Skup zbóż^a

| WYSZCZEGÓLNIENIE | VII 2019-III 2020 | | III 2020 | | |
|---------------------------------------|-------------------|---|----------|----------------|---------------|
| | w tys. t | analogiczny okres roku poprzedniego=100 | w tys. t | III 2019 = 100 | II 2020 = 100 |
| Ziarno zbóż podstawowych ^b | 57,7 | 107,9 | 6,4 | 130,3 | 90,9 |
| w tym: | | | | | |
| pszenica | 40,5 | 107,0 | 5,6 | 129,9 | 94,1 |
| żyto | 1,5 | 236,5 | 0,0 | . | 107,6 |

^a W okresie styczeń-marzec 2020 r. bez skupu realizowanego przez osoby fizyczne. ^b Obejmuje: pszenicę, żyto, jęczmień, owies, pszenżyto; łącznie z mieszankami zbożowymi, bez ziarna siewnego.

W okresie lipiec 2019 r.-marzec 2020 r. **skup zbóż podstawowych** (z mieszankami zbożowymi, bez ziarna siewnego) wyniósł 57,7 tys. t i był o 7,9% większy niż odpowiednio przed rokiem. Skup pszenicy w tym okresie był większy o 7,0%, a żyta o 136,5%. W lutym 2020 r. dostawy zbóż do skupu były większe niż przed rokiem o 30,3%, ale mniejsze niż przed miesiącem o 9,1%.

Tablica 6. Skup podstawowych produktów zwierzęcych^a

| WYSZCZEGÓLNIENIE | I-III 2020 | | III 2020 | | |
|----------------------------|------------|------------------|----------|----------------|---------------|
| | w tys. t | I-III 2019 = 100 | w tys. t | III 2019 = 100 | II 2020 = 100 |
| Żywiec rzeźny ^b | 17,3 | 90,7 | 6,7 | 105,1 | 125,9 |
| w tym: | | | | | |
| bydło (bez cieląt) | 1,6 | 81,4 | 0,6 | 80,8 | 115,3 |
| trzoda chlewna | 8,7 | 103,0 | 3,8 | 136,6 | 166,5 |
| drób | 6,8 | 80,4 | 2,2 | 80,1 | 91,1 |
| Mleko ^c | 52,1 | 115,0 | 15,6 | 97,7 | 106,7 |

^a Bez skupu realizowanego przez osoby fizyczne. ^b Obejmuje bydło, cielęta, trzodę chlewną, owce, konie i drób; w wadze żywej.

^c W milionach litrów.

Od początku br. producenci z województwa świętokrzyskiego dostarczyli do skupu 17,3 tys. t **żywca rzeźnego** (w wadze żywej), tj. o 9,3% mniej niż przed rokiem. Spadek skupu dotyczył żywca wołowego (o 18,6%), i drobiowego (o 19,6%), a wzrost – żywca wieprzowego (o 3,0%). W marcu 2020 r. podaż żywca rzeźnego ogółem (6,7 tys. t) była wyższa zarówno w ujęciu rocznym (o 5,1%), jak i miesięcznym (o 25,9%).

Dostawy **mleka** do skupu w okresie styczeń-marzec br. (52,1 mln l) były o 15,0% większe niż w tym samym okresie 2019 r. W marcu br. skup mleka wyniósł 15,6 mln l i był o 6,7% większy niż miesiąc temu oraz o 2,3% mniejszy niż rok temu.

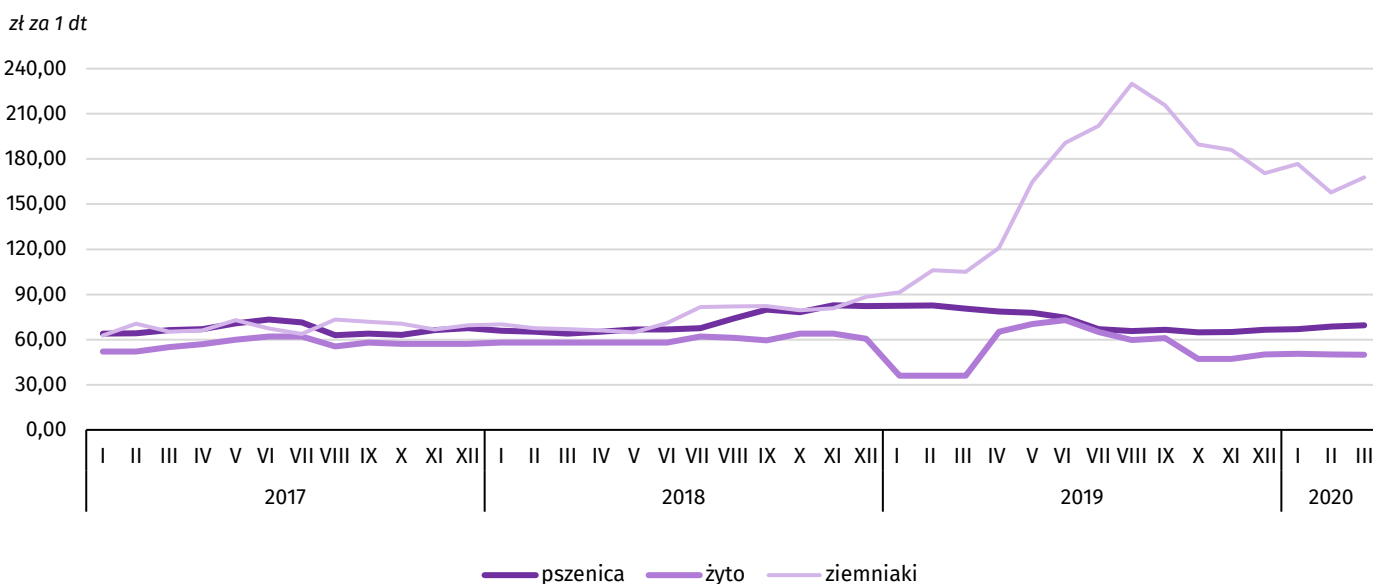
Tablica 7. Przeciętne ceny podstawowych produktów rolnych

| WYSZCZEGÓLNIENIE | Ceny w skupie | | | | | Ceny na targowiskach | | | | |
|-----------------------------------|---------------|---------------------|--------------------|------------|-----------------------|----------------------|---------------------|--------------------|------------|-----------------------|
| | III 2020 | | | I-III 2020 | | III 2020 | | | I-III 2020 | |
| | zł | III 2019 = = 100 | II 2020 = = 100 | zł | I-III 2019 = = 100 | zł | III 2019 = = 100 | II 2020 = = 100 | zł | I-III 2019 = = 100 |
| Ziarno zbóż ^a za 1 dt: | | | | | | | | | | |
| pszenica | 69,49 | 86,3 | 101,4 | 68,39 | 83,6 | 82,83 | 96,1 | 102,9 | 80,83 | 94,6 |
| żyto | 49,96 | . | 99,8 | 50,37 | 139,9 | 64,75 | 96,8 | 99,8 | 64,16 | 97,7 |
| Ziemniaki ^b za 1 dt | 192,65 | 222,8 | 202,5 | 96,78 | 151,9 | 167,76 | 159,9 | 106,4 | 167,41 | 166,1 |
| Żywiec rzeźny za 1 kg wagi żywej: | | | | | | | | | | |
| w tym: | | | | | | | | | | |
| bydło (bez cieląt) | 6,54 | 96,8 | 98,6 | 6,55 | 95,0 | . | . | . | . | . |
| trzoda chlewna | 6,35 | 141,6 | 101,8 | 6,21 | 146,0 | . | . | . | . | . |
| drób | 3,53 | 94,5 | 96,9 | 3,57 | 101,9 | . | . | . | . | . |
| Mleko za 1 hl | 131,48 | 102,3 | 99,4 | 132,04 | 101,9 | . | . | . | . | . |

^a W skupie bez ziarna siewnego. ^b Na targowiskach – jadalne późne.

W okresie styczeń–marzec br. zarówno w skupie, jak i na targowiskach przeciętne ceny **pszenicy** były niższe niż w tym samym okresie 2019 r. W marcu br. za 1 dt pszenicy w skupie płacono 69,49 zł, tj. o 1,4% więcej niż przed miesiącem i o 13,7% mniej niż przed rokiem. Na targowiskach przeciętna cena pszenicy ukształtowała się na poziomie 82,83 zł/dt i była o 2,9% wyższa niż w lutym 2020 r. oraz o 3,9% niższa od ceny z marca 2019 r. Cena skupu **żyta** w porównaniu z poprzednim miesiącem spadła o 0,2% (do 49,96 zł/dt), a cena targowiskowa o 0,2% (do 64,75 zł/dt). W odniesieniu do marca 2019 r. za żyto na targowiskach płacono o 3,2% mniej.

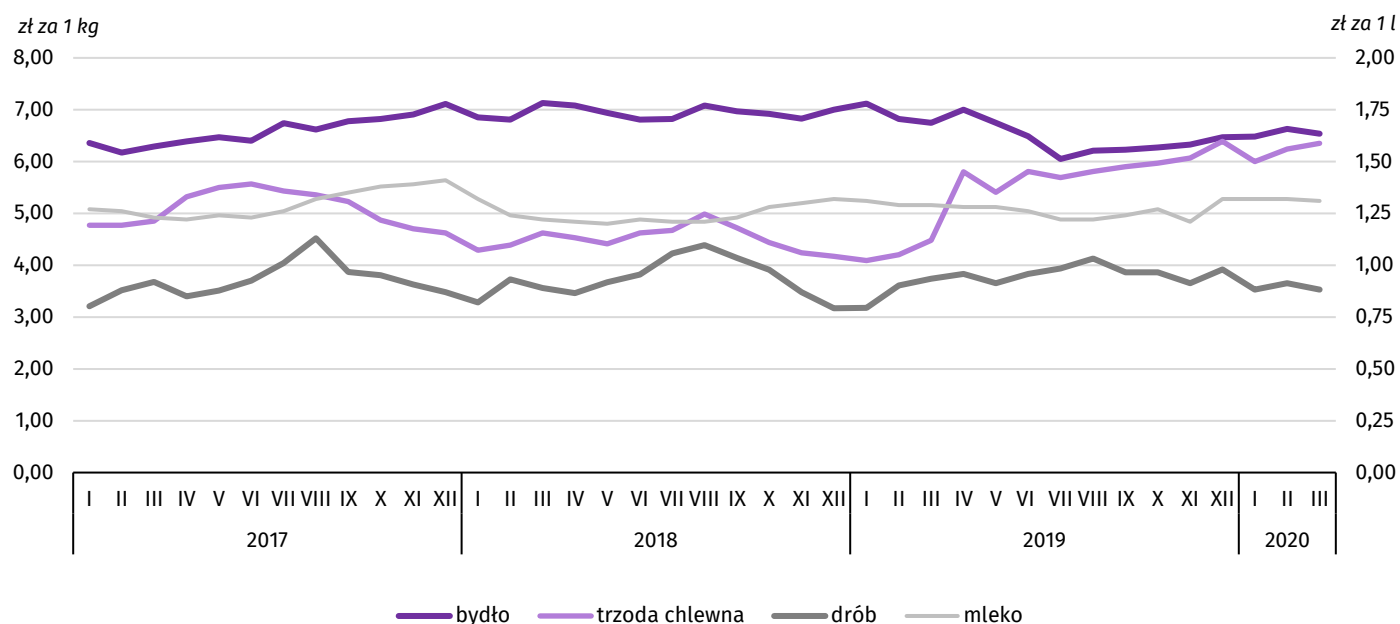
Wykres 6. Przeciętne ceny skupu zbóż^a i targowiskowe ceny ziemniaków



^a W okresie styczeń–maj 2019 r. cena żyta bez konsumpcyjnego.

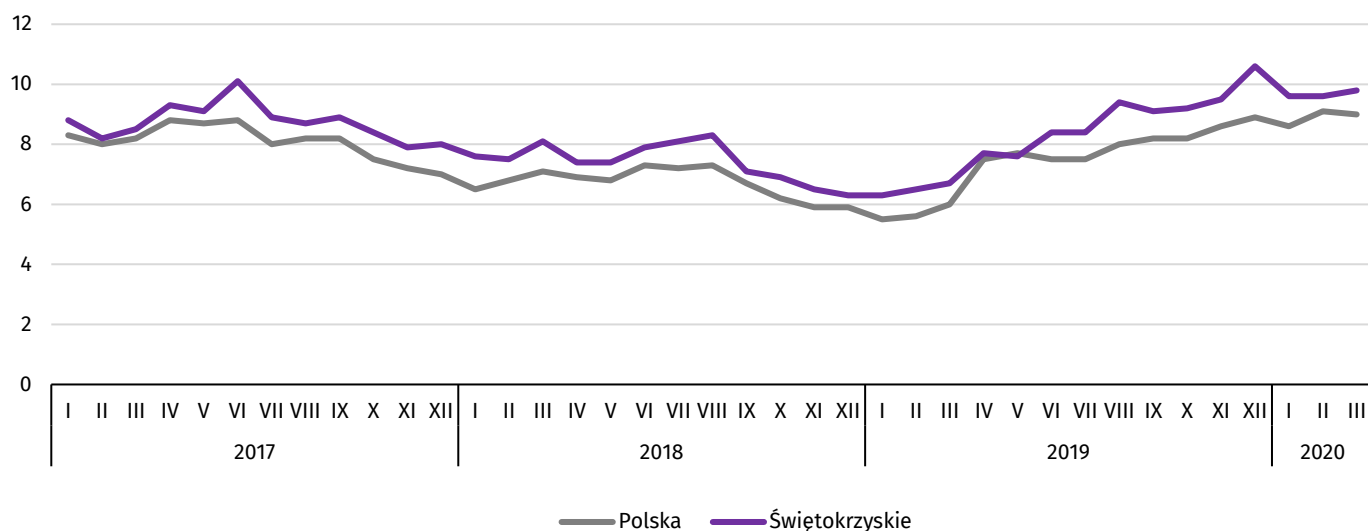
W marcu br., znacznie mniejszym niż przed miesiącem i przed rokiem dostawom **ziemniaków** do skupu towarzyszył sezonowy wzrost cen tego surowca. Za 1 dt ziemniaków płacono 192,65 zł, tj. o 102,5% więcej niż w lutym br. i o 122,8% więcej niż w marcu ub. roku. W obrocie targowiskowym ceny ziemniaków (167,76 zł/dt) w ujęciu miesięcznym wzrosły o 6,4%, a w ujęciu rocznym - o 59,9%.

Wykres 7. Przeciętne ceny skupu żywca i mleka



W I kwartale 2020 r. przeciętna **cena skupu żywca wieprzowego** była o 46,0% wyższa niż w ubiegłym roku. W marcu br. za 1 kg tego surowca płacono 6,35 zł, tj. więcej o 1,8% niż przed miesiącem i o 41,6% niż przed rokiem. Wzrost cen żywca wieprzowego w skupie i spadek cen żyta na targowiskach skutkowało poprawą wskaźnika rentowności produkcji trzody chlewnej. Relacja cen skupu trzody do cen żyta na targowiskach w marcu br. wyniosła 9,8 (wobec 9,6 przed miesiącem i 6,7 przed rokiem).

Wykres 8. Relacja przeciętnych cen skupu żywca wieprzowego do przeciętnych cen żyta na targowiskach



Przeciętna cena skupu **żywca drobiowego** w I kwartale br. była o 1,9% wyższa niż przed rokiem. W marcu br. za 1 kg drobiu rzeźnego płacono średnio 3,53 zł, tj. mniej o 3,1% w porównaniu z lutym br. i o 5,5% w porównaniu z marcem ub. roku.

W okresie styczeń–marzec br., przy znacznie mniejszych dostawach **żywca wołowego** do skupienia, przeciętna cena tego surowca ukształtowała się na poziomie 6,55 zł/kg i była o 5,0% niższa niż w analogicznym okresie 2019 r. W marcu br. za dostarczony żywiec wołowy producentom płacono średnio 6,64 zł/kg, tj. mniej o 1,4% w ujęciu miesięcznym i o 3,2% w ujęciu rocznym.

Marzec br. był trzecim z kolei miesiącem, w którym notowano wzrost cen **mleka** w skupie w ujęciu rocznym. Za 100 l tego surowca płacono dostawcom przeciętnie 131,48 zł, czyli o 2,3% więcej niż rok temu i o 0,6% mniej niż miesiąc temu.

PRZEMYSŁ I BUDOWNICTWO

Produkcja sprzedana przemysłu w marcu 2019 r. osiągnęła wartość (w cenach bieżących) 2782,7 mln zł i była (w cenach stałych) większa o 4,5% niż przed rokiem oraz o 15,9% niż przed miesiącem.

Produkcja sprzedana w przetwórstwie przemysłowym, stanowiąca 86,5% produkcji przemysłowej, w porównaniu z marcem 2019 roku zwiększyła się o 4,9%. Większy wzrost odnotowano w dostawie wody; gospodarowaniu ściekami i odpadami; rekultywacji – o 7,4%.

Wyższy niż w analogicznym miesiącu 2019 r. poziom produkcji sprzedanej wystąpił w 16 działach przemysłu (spośród 28 występujących w województwie), niższy – w 12. Wśród działów przemysłu o znaczącym udziale w sprzedaży, zdecydowanie szybciej niż przed miesiącem rosta produkcja maszyn i urządzeń (o 33,7%) Wysoka pozostała dynamika wzrostu w produkcji wyrobów z gumy i tworzyw sztucznych (o 25,0%) oraz produkcji wyrobów z pozostałych mineralnych surowców niemetalicznych (o 14,7%). Niewielki wzrost utrzymał się także w produkcji wyrobów z drewna, korka, słomy i wikliny (o 2,6%). W dalszym ciągu malała produkcja pojazdów samochodowych, przyczep i naczep (o 7,1%) oraz produkcja wyrobów z metali (o 8,8%). Po wzroście w poprzednich miesiącach br. obniżyła się produkcja artykułów spożywczych (o 1,3%).

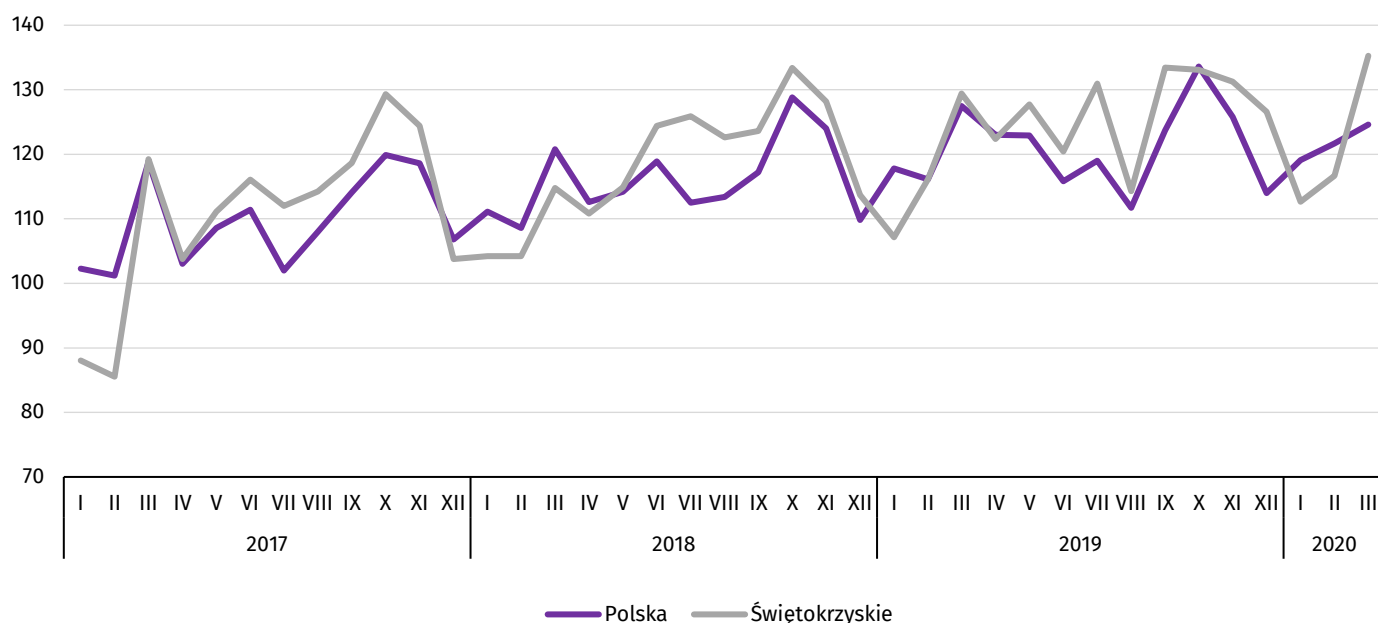
Tablica 8. Dynamika (w cenach stałych) i struktura (w cenach bieżących) produkcji sprzedanej przemysłu

| WYSZCZEGÓLNIENIE | III 2020 | I-III 2020 | |
|---|--------------|---|--------------|
| | | analogiczny okres roku poprzedniego = 100 | w odsetkach |
| OGÓŁEM | 104,5 | 104,3 | 100,0 |
| w tym: | | | |
| Przetwórstwo przemysłowe | 104,9 | 105,3 | 85,6 |
| w tym produkcja: | | | |
| artykułów spożywczych | 98,7 | 99,8 | 12,7 |
| wyrobów z drewna, korka, słomy i wikliny ^Δ | 102,6 | 103,0 | 3,2 |
| wyrobów z gumy i tworzyw sztucznych | 125,0 | 120,4 | 3,4 |
| wyrobów z pozostałych mineralnych surowców niemetalicznych | 114,7 | 119,0 | 23,6 |
| wyrobów z metali ^Δ | 91,2 | 91,7 | 7,1 |
| maszyn i urządzeń ^Δ | 133,7 | 112,5 | 4,6 |
| pojazdów samochodowych, przyczep i naczep ^Δ | 92,9 | 84,8 | 11,0 |
| Dostawa wody; gospodarowanie ściekami i odpadami; rekultywacja ^Δ | 107,4 | 106,4 | 2,4 |

W porównaniu z lutym 2020 r. produkcja sprzedana w przetwórstwie przemysłowym wzrosła o 16,4%, a w dostawie wody; gospodarowaniu ściekami i odpadami; rekultywacji – o 7,3%.

Wydajność pracy w przemyśle, mierzona produkcją sprzedaną na 1 zatrudnionego, w marcu 2020 r. wyniosła (w cenach bieżących) 39,9 tys. zł i była (w cenach stałych) o 0,8% wyższa niż przed rokiem, przy większym o 3,7% przeciętnym zatrudnieniu i wzroście przeciętnych miesięcznych wynagrodzeń brutto o 3,5%.

Wykres 9. Dynamika produkcji sprzedanej przemysłu (przeciętna miesięczna 2015=100)



W okresie styczeń-marzec 2020 r. produkcja sprzedana przemysłu wyniosła (w cenach bieżących) 7593,7 mln zł i była (w cenach stałych) o 4,3% wyższa niż w analogicznym okresie poprzedniego roku. Spośród działów o znaczącym udziale w sprzedaży najszybciej rosła produkcja wyrobów z gumy i tworzyw sztucznych – o 20,4%. W efekcie wysokiej dynamiki w lutym i marcu 2020 r. wysoki wzrost odnotowano także w produkcji wyrobów z pozostałych mineralnych surowców niemetalicznych – o 19,0%. Szybko rosła produkcja maszyn i urządzeń – o 12,5%. Spadek sprzedaży w kolejnych miesiącach I kwartału skutkowało m.in. mniejszą niż rok wcześniej produkcją pojazdów samochodowych, przyczep i naczep (o 15,2%) oraz produkcją wyrobów z metali (o 8,3%).

Produkcja sprzedana budownictwa (w cenach bieżących) w marcu 2020 r. wyniosła 449,1 mln zł i była o 19,9% większa niż przed rokiem.

Wydajność pracy w budownictwie, mierzona produkcją sprzedaną na 1 zatrudnionego wyniosła (w cenach bieżących) 45,0 tys. zł i była większa niż przed rokiem o 24,1%.

Przeciętne zatrudnienie w budownictwie było w marcu 2020 r. o 3,4% mniejsze niż przed rokiem, przy wzroście przeciętnego miesięcznego wynagrodzenia brutto o 8,7%.

Produkcja budowlano-montażowa (w cenach bieżących) w marcu 2020 r. ukształtowała się na poziomie 246,1 mln zł i stanowiła 54,8% ogółu produkcji sprzedanej budownictwa. W stosunku do lutego 2020 r. produkcja budowlano-montażowa wzrosła o 83,3%, a w odniesieniu do marca 2019 r. – o 55,8%. Wzrost produkcji budowlano-montażowej w skali roku wystąpił w podmiotach zajmujących się przede wszystkim budową obiektów inżynierii lądowej i wodnej (o 130,5%) i robotami budowlanymi specjalistycznymi (o 62,9%) W jednostkach specjalizujących się w budowie budynków pozostała natomiast na poziomie z roku poprzedniego.

W porównaniu z lutym 2020 r. znaczny wzrost produkcji budowlano-montażowej wystąpił we wszystkich działach budownictwa. W jednostkach zajmujących się budową obiektów inżynierii lądowej i wodnej wyniósł 160,2%, w podmiotach, których podstawowy rodzaj działalności stanowiły roboty budowlane specjalistyczne – 67,5% a specjalizujących się w budowie budynków – 43,2%.

W okresie styczeń-marzec 2020 r. odnotowano wyraźny wzrost produkcji budowlano-montażowej. Produkcja ukształtowała się na poziomie 498,5 mln zł, tj. o 15,4% wyższym od notowanego przed rokiem. Do tego wzrostu przyczyniły się podmioty specjalizujące się w budowie obiektów inżynierii lądowej i wodnej, w których produkcja budowlano-montażowa zwiększyła się o 127,3% i firmy wykonujące przede wszystkim roboty budowlane specjalistyczne (o 18,0%). W przedsiębiorstwach zajmujących się głównie budową budynków odnotowano spadek o 31,7%.

Tablica 9. Dynamika i struktura produkcji budowlano-montażowej (w cenach bieżących)

| WYSZCZEGÓLNIENIE | III 2020 | I-III 2020 | |
|--|---|--------------|--------------|
| | analogiczny okres roku poprzedniego = 100 | | w odsetkach |
| OGÓŁEM | 155,8 | 115,4 | 100,0 |
| Budowa budynków ^Δ | 100,0 | 68,3 | 25,0 |
| Budowa obiektów inżynierii lądowej i wodnej ^Δ | 230,5 | 227,3 | 33,0 |
| Roboty budowlane specjalistyczne | 162,9 | 118,0 | 42,0 |

BUDOWNICTWO MIESZKANIOWE

W marcu 2020 r. przekazano do użytkowania o 21,6% więcej mieszkań niż w analogicznym miesiącu poprzedniego roku. Zmniejszyła się natomiast liczba mieszkań, których budowę rozpoczęto (o 26,6 %) oraz liczba mieszkań, na realizację których wydano pozwolenia lub dokonano zgłoszenia z projektem budowlanym (o 7,0%).

Według wstępnych danych², w marcu 2020 r. przekazano do użytkowania 242 mieszkania, tj. o 43 więcej niż przed rokiem. W badanym miesiącu inwestorzy indywidualni przekazali 167 mieszkań (69,0% ogólnej liczby oddanych mieszkań, w marcu 2019 r. – 87,4%). Ponadto oddano do użytkowania 75 mieszkań przeznaczonych na sprzedaż lub wynajem (31,0% ogółu, w marcu 2019 r. – 12,6%). Efekty budownictwa mieszkaniowego uzyskane w województwie świętokrzyskim w marcu 2020 r. stanowiły 1,5% efektów krajowych.

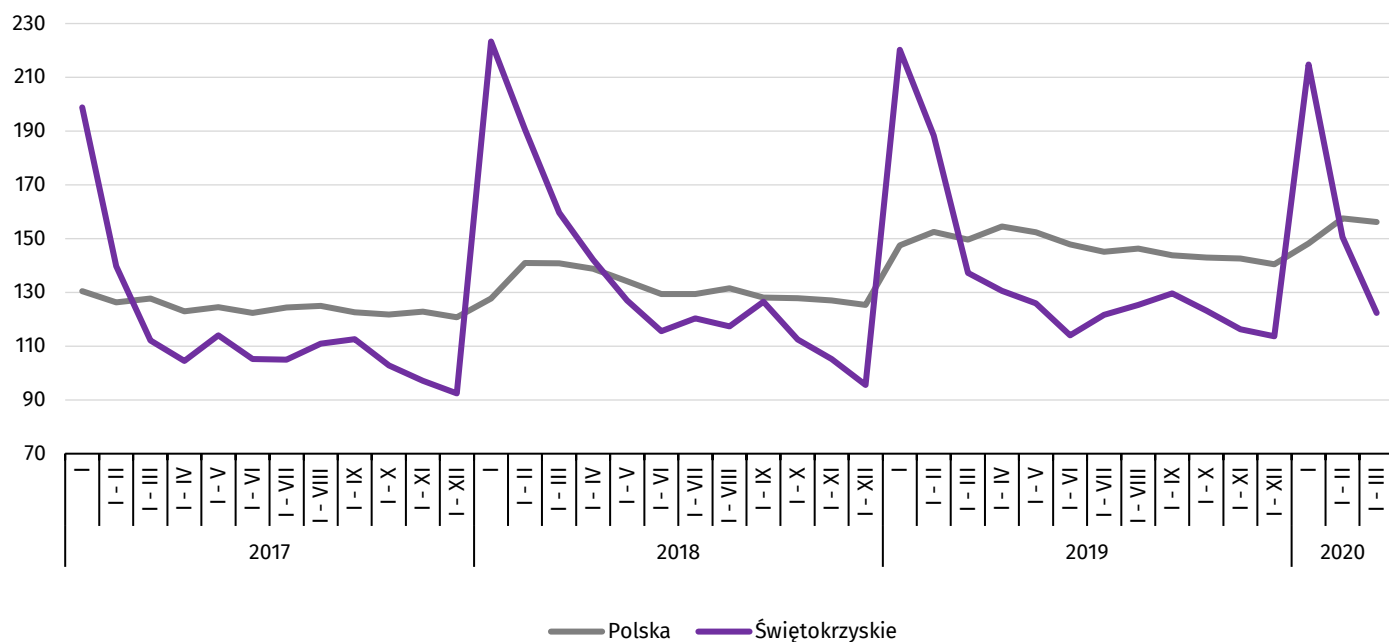
Tablica 10. Liczba mieszkań oddanych do użytkowania w okresie I kwartału 2020 r.

| WYSZCZEGÓLNIENIE | Mieszkania oddane do użytkowania | | | Przeciętna powierzchnia użytkowa 1 mieszkania w m ² |
|--------------------------------------|----------------------------------|--------------|----------------|--|
| | w liczbach bezwzględnych | w odsetkach | I-III 2019=100 | |
| OGÓŁEM | 799 | 100,0 | 89,2 | 109,8 |
| Indywidualne | 591 | 74,0 | 102,1 | 127,5 |
| Przeznaczone na sprzedaż lub wynajem | 208 | 26,0 | 65,6 | 59,5 |

W okresie styczeń-marzec oddano do użytkowania 799 mieszkań tj. o 10,8% mniej niż w analogicznym okresie ub. roku. Wzrost liczby zrealizowanych mieszkań odnotowano w budownictwie indywidualnym. Natomiast w budownictwie przeznaczonym na sprzedaż lub wynajem liczba oddanych mieszkań była mniejsza niż przed rokiem. W badanym okresie nie przekazano żadnego mieszkania spółdzielczego, komunalnego, społecznego czynszowego ani zakładowego.

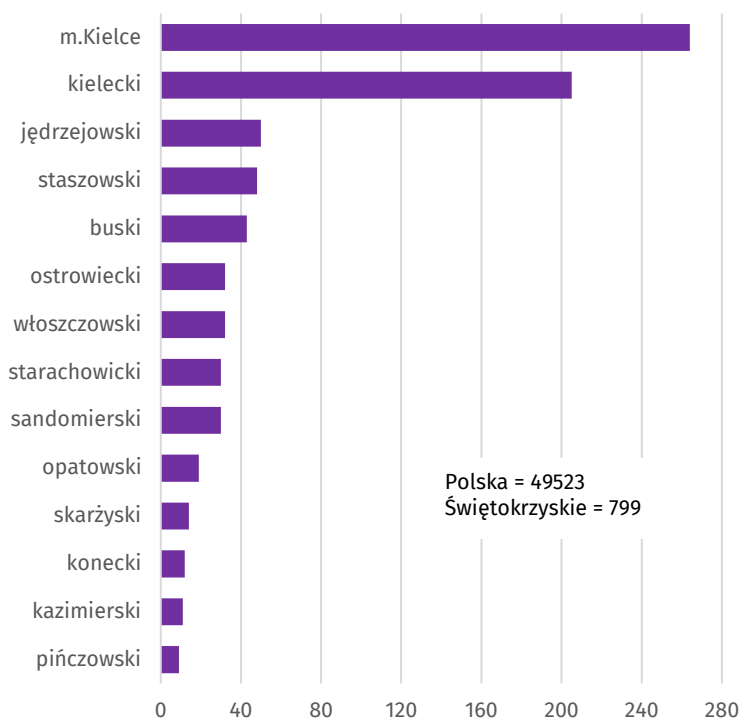
² Dane pozyskiwane są w cyklu miesięcznym i mogą ulec zmianie po opracowaniu kwartalnych danych ostatecznych.

Wykres 10. Dynamika mieszkań oddanych do użytkowania (analogiczny okres 2015=100)



Przeciętna powierzchnia mieszkania oddanego do użytkowania w okresie trzech miesięcy br. wyniosła 109,8 m² i była o 2,1 m² większa niż mieszkania oddanego w analogicznym okresie ub. roku. Spadek odnotowano zarówno w budownictwie indywidualnym – o 5,2 m², jak i w budownictwie przeznaczonym na sprzedaż lub wynajem – o 2,5 m².

Wykres 11. Mieszkania oddane do użytkowania według powiatów w okresie I kwartału 2020 r.



Najwięcej mieszkań przekazano do użytkowania w m. Kielce (264) oraz w powiecie kieleckim (205). Najmniej mieszkań wybudowano w powiatach: pińczowskim (9), kazimierskim (11), koneckim (12) oraz skarżyskim (14).

Mieszkania o największej powierzchni użytkowej powstały w powiatach koneckim (167,4 m²) oraz opatowskim (165,4 m²), a najmniejszej w m. Kielce (67,7 m²).

W marcu br. wydano pozwolenia lub dokonano zgłoszenia z projektem budowlanym na realizację 304 mieszkań – o 7,0% mniej niż w analogicznym miesiącu 2019 r. Z ogólnej liczby mieszkań, na realizację których wydano pozwolenia lub dokonano zgłoszenia z projektem budowlanym 76,6% stanowiły inwestycje indywidualne, a mieszkania przeznaczone na sprzedaż lub wynajem 23,4%.

W analizowanym miesiącu rozpoczęto budowę 326 mieszkań – o 26,6% mniej niż przed rokiem. Z ogólnej liczby rozpoczętych budów mieszkań 62,0% stanowiły inwestycje indywidualne, a mieszkania przeznaczone na sprzedaż lub wynajem 38,0%.

Tablica 11. Liczba mieszkań, na budowę których wydano pozwolenia lub dokonano zgłoszenia z projektem budowlanym oraz mieszkań, których budowę rozpoczęto w okresie I kwartału 2020 r.

| WYSZCZEGÓLNIENIE | Mieszkania, na budowę których wydano pozwolenia lub dokonano zgłoszenia z projektem budowlanym | | | Mieszkania, których budowę rozpoczęto | | |
|--------------------------------------|--|--------------|------------------|---------------------------------------|--------------|------------------|
| | w liczbach bezwzględnych | w odsetkach | I-III 2019 = 100 | w liczbach bezwzględnych | w odsetkach | I-III 2019 = 100 |
| OGÓŁEM | 1065 | 100,0 | 111,4 | 889 | 100,0 | 109,3 |
| Indywidualne | 645 | 60,6 | 96,1 | 590 | 66,4 | 92,5 |
| Przeznaczone na sprzedaż lub wynajem | 404 | 37,9 | 141,8 | 299 | 33,6 | 170,9 |
| komunalne | 16 | 1,5 | . | - | - | - |

W okresie styczeń-marzec wśród mieszkań, na realizację których wydano pozwolenia lub dokonano zgłoszenia z projektem budowlanym 60,6% stanowiły mieszkania budowane przez inwestorów indywidualnych. W przypadku mieszkań, których budowę rozpoczęto, inwestycje indywidualne stanowiły 66,4%.

RYNEK WEWNĘTRZNY

W marcu 2020 r., w ujęciu rocznym zanotowano wzrost (w cenach bieżących) sprzedaży detalicznej (o 0,1%) oraz spadek sprzedaży hurtowej (o 8,3%).

Wśród grup podmiotów handlowych i niehandlowych o znaczącym udziale w sprzedaży detalicznej ogółem, największy wzrost sprzedaży, w odniesieniu do marca 2019 r., odnotowały podmioty zaklasyfikowane do grupy farmaceutyki, kosmetyki, sprzęt ortopedyczny (o 27,1%). Większą niż przed rokiem sprzedaż zanotowały także jednostki handlujące żywnością, napojami i wyrobami tytoniowymi (o 13,9%). Spośród grup o niższym udziale w sprzedaży detalicznej ogółem, największy wzrost odnotowano w jednostkach zajmujących się handlem prasą, książkami oraz pozostałą sprzedażą w wyspecjalizowanych sklepach (o 50,9%). Z kolei spadek sprzedaży detalicznej wystąpił wśród jednostek zgrupowanych w kategoriach: pojazdy samochodowe, motocykle, części (o 42,2%), paliwa (o 15,6%), meble, artykuły RTV i AGD (o 9,4%) oraz pozostałe (o 0,3%).

Tablica 12. Dynamika i struktura (w cenach bieżących) sprzedaży detalicznej

| WYSZCZEGÓLNIENIE | III 2020 | I-III 2020 | |
|--|---|--------------|--------------|
| | analogiczny okres roku poprzedniego = 100 | w odsetkach | |
| OGÓŁEM^a | 100,1 | 106,1 | 100,0 |
| w tym: | | | |
| Pojazdy samochodowe, motocykle, części | 57,8 | 78,5 | 9,9 |
| Paliwa stałe, ciekłe i gazowe | 84,4 | 87,5 | 8,1 |
| Żywność, napoje i wyroby tytoniowe | 113,9 | 109,8 | 29,0 |
| Pozostała sprzedaż detaliczna w niewyspecjalizowanych sklepach | 105,2 | 109,2 | 1,8 |
| Farmaceutyki, kosmetyki, sprzęt ortopedyczny | 127,1 | 113,4 | 11,4 |
| Tekstylia, odzież, obuwie | 88,6 | 114,5 | 1,1 |
| Meble, RTV, AGD | 90,6 | 96,7 | 10,8 |
| Prasa, książki, pozostała sprzedaż w wyspecjalizowanych sklepach | 150,9 | 173,4 | 4,2 |
| Pozostałe | 99,7 | 116,9 | 23,2 |

^a Grupowania przedsiębiorstw dokonano na podstawie Polskiej Klasyfikacji Działalności – PKD 2007, zaliczając przedsiębiorstwo do określonej kategorii według przeważającego rodzaju działalności, zgodnie z aktualnym w omawianym okresie stanem organizacyjnym. Odnotowane zmiany (wzrost/spadek) wartości sprzedaży detalicznej w poszczególnych grupach rodzajów działalności przedsiębiorstw mogą zatem również wynikać ze zmiany przeważającego rodzaju działalności przedsiębiorstwa oraz zmian organizacyjnych. Nie ma to wpływu na dynamikę sprzedaży detalicznej ogółem.

Wartość sprzedaży detalicznej zrealizowanej w marcu 2020 r. przez jednostki handlowe i niehandlowe zwiększyła się w stosunku do lutego 2020 r. o 2,6%. Największy wzrost zanotowały przedsiębiorstwa zgrupowane w kategorii farmaceutyki, kosmetyki, sprzęt ortopedyczny (o 19,5%). Sprzedaż detaliczna zwiększyła się również w porównaniu z lutym 2020 r. wśród jednostek zaklasyfikowanych do grup żywność, napoje i wyroby tytoniowe (o 14,9%) oraz pozostałe (o 1,5%). Spadek sprzedaży wystąpił natomiast wśród jednostek zajmujących się handlem: pojazdami samochodowymi, motocyklami, częściami (o 26,7%), meblami, artykułami RTV, AGD (o 7,6%), prasą, książkami, pozostałą sprzedażą w wyspecjalizowanych sklepach (o 4,5%) oraz paliwami (o 4,1%).

W I kwartale br. sprzedaż detaliczna ukształtowała się na poziomie wyższym o 6,1% od zanotowanego w analogicznym okresie 2019 r.

Sprzedaż hurtowa (w cenach bieżących) w przedsiębiorstwach handlowych województwa świętokrzyskiego w marcu 2020 r. była większa o 20,2% od notowanej przed miesiącem i mniejsza o 7,8% niż w marcu 2019 r. Sprzedaż realizowana przez przedsiębiorstwa hurtowe ukształtowała się również na poziomie wyższym w odniesieniu do miesiąca poprzedniego (o 23,6%) i niższym w stosunku do roku ubiegłego (o 10,2%).

W okresie styczeń-marzec br., w porównaniu z analogicznym okresem 2019 r., sprzedaż hurtowa zarówno w przedsiębiorstwach handlowych, jak i hurtowych zmniejszyła się odpowiednio o 9,0% i o 11,0%.

WYBRANE DANE O WOJEWÓDZTWIE ŚWIĘTOKRZYSKIM

| WYSZCZEGÓLNIENIE A – 2019 r. B – 2020 r. | | I | II | III | IV | V | VI | VII | VIII | IX | X | XI | XII |
|---|---|---------|---------|---------|---------|---------|---------|---------|---------|---------|---------|---------|---------|
| Przeciętne zatrudnienie w sektorze przedsiębiorstw ^a (w tys. osób) | A | 126,7 | 126,6 | 126,7 | 126,4 | 126,2 | 126,5 | 126,6 | 126,5 | 126,5 | 124,5 | 124,4 | 123,9 |
| | B | 123,9 | 126,3 | 125,4 | | | | | | | | | |
| poprzedni miesiąc = 100 | A | 102,4 | 100,0 | 100,0 | 99,8 | 99,8 | 100,3 | 100,0 | 100,0 | 99,9 | 98,5 | 99,9 | 99,5 |
| | B | 100,1 | 101,9 | 99,3 | | | | | | | | | |
| analogiczny miesiąc poprzedniego roku = 100 | A | 103,9 | 103,9 | 103,7 | 103,3 | 102,7 | 102,8 | 102,7 | 102,8 | 102,6 | 100,5 | 100,4 | 100,1 |
| | B | 97,9 | 99,7 | 99,0 | | | | | | | | | |
| Bezrobotni zarejestrowani ^b (w tys. osób) | A | 47,0 | 46,1 | 44,5 | 42,5 | 41,6 | 40,6 | 40,6 | 41,1 | 40,7 | 40,2 | 40,9 | 42,0 |
| | B | 44,6 | 44,2 | 43,0 | | | | | | | | | |
| Stopa bezrobocia ^{bc} (w %) | A | 8,8 | 8,6 | 8,3 | 8,0 | 7,8 | 7,6 | 7,7 | 7,7 | 7,7 | 7,6 | 7,7 | 7,9 |
| | B | 8,3 | 8,3 | 8,0 | | | | | | | | | |
| Oferty pracy (zgłoszone w ciągu miesiąca) | A | 3083 | 3452 | 2934 | 2765 | 3047 | 2637 | 2229 | 2125 | 2438 | 1754 | 1679 | 720 |
| | B | 1998 | 3141 | 1533 | | | | | | | | | |
| Liczba bezrobotnych na 1 ofertę pracy ^b | A | 17 | 18 | 25 | 19 | 21 | 19 | 19 | 19 | 23 | 24 | 29 | 53 |
| | B | 28 | 24 | 31 | | | | | | | | | |
| Przeciętne miesięczne wynagrodzenia brutto w sektorze przedsiębiorstw ^a (w zł) | A | 4166,64 | 4069,87 | 4253,18 | 4323,12 | 4339,49 | 4239,74 | 4425,12 | 4305,95 | 4287,90 | 4414,67 | 4464,60 | 4560,77 |
| | B | 4465,39 | 4423,62 | 4453,60 | | | | | | | | | |
| poprzedni miesiąc = 100 | A | 97,8 | 97,7 | 104,5 | 101,6 | 100,4 | 97,7 | 104,4 | 97,3 | 99,6 | 103,0 | 101,1 | 102,2 |
| | B | 97,9 | 99,1 | 100,7 | | | | | | | | | |
| analogiczny miesiąc poprzedniego roku = 100 | A | 108,9 | 106,7 | 104,6 | 107,4 | 107,4 | 106,7 | 106,8 | 105,8 | 106,9 | 106,7 | 104,8 | 107,1 |
| | B | 107,2 | 108,7 | 104,7 | | | | | | | | | |
| Wskaźnik cen: | | | | | | | | | | | | | |
| towarów i usług konsumpcyjnych ^d : | | | | | | | | | | | | | |
| analogiczny okres poprzedniego roku = 100 | A | . | . | 101,2 | . | . | 102,5 | . | . | 103,0 | . | . | 103,1 |
| | B | . | . | . | | | | | | | | | |

^a W przedsiębiorstwach, w których liczba pracujących przekracza 9 osób. ^b Stan w końcu okresu. ^c Udział zarejestrowanych bezrobotnych w cywilnej ludności aktywnej zawodowo, szacowanej na koniec każdego miesiąca. ^d W kwartale.

WYBRANE DANE O WOJEWÓDZTWIE ŚWIĘTOKRZYSKIM (cd.)

| WYSZCZEGÓLNIENIE A – 2019 r. B – 2020 r. | | I | II | III | IV | V | VI | VII | VIII | IX | X | XI | XII |
|---|---|-------|--------|-------|-------|-------|-------|-------|-------|-------|-------|-------|-------|
| Wskaźnik cen (dok.): | | | | | | | | | | | | | |
| skupu ziarna zbóż: | | | | | | | | | | | | | |
| poprzedni miesiąc = 100 | A | 101,1 | 100,9 | 96,9 | 97,2 | 99,0 | 97,3 | 87,7 | 96,9 | 102,8 | 96,3 | 101,3 | 103,6 |
| | B | 101,0 | 100,9 | 101,2 | | | | | | | | | |
| analogiczny miesiąc poprzedniego roku = 100 | A | 124,9 | 127,7 | 125,7 | 119,2 | 115,9 | 113,1 | 99,6 | 89,4 | 84,4 | 83,8 | 78,9 | 81,8 |
| | B | 81,7 | 81,6 | 85,3 | | | | | | | | | |
| skupu żywca rzeźnego wołowego (bez cieląt): | | | | | | | | | | | | | |
| poprzedni miesiąc = 100 | A | 101,8 | 95,8 | 99,0 | 103,8 | 96,4 | 96,1 | 93,3 | 102,6 | 100,4 | 100,5 | 101,0 | 102,2 |
| | B | 100,2 | 102,3 | 98,6 | | | | | | | | | |
| analogiczny miesiąc poprzedniego roku = 100 | A | 104,0 | 100,1 | 94,7 | 98,9 | 97,4 | 95,3 | 88,8 | 87,7 | 89,4 | 90,6 | 92,7 | 92,4 |
| | B | 81,2 | 97,2 | 96,8 | | | | | | | | | |
| skupu żywca rzeźnego wieprzowego: | | | | | | | | | | | | | |
| poprzedni miesiąc = 100 | A | 98,0 | 102,6 | 106,8 | 129,3 | 93,3 | 107,4 | 98,0 | 102,1 | 101,5 | 101,2 | 101,8 | 105,3 |
| | B | 93,9 | 103,9 | 101,8 | | | | | | | | | |
| analogiczny miesiąc poprzedniego roku = 100 | A | 95,4 | 95,6 | 97,1 | 127,8 | 122,7 | 125,7 | 121,9 | 116,5 | 124,9 | 134,3 | 143,0 | 153,2 |
| | B | 146,7 | 148,6 | 141,6 | | | | | | | | | |
| Relacje cen skupu ^a żywca wieprzowego do cen targowiskowych żyta | A | 6,3 | 6,5 | 6,7 | 7,7 | 7,6 | 8,4 | 8,4 | 9,4 | 9,1 | 9,2 | 9,5 | 10,6 |
| | B | 9,6 | 9,6 | 9,8 | | | | | | | | | |
| Produkcja sprzedana przemysłu ^b (w cenach stałych): | | | | | | | | | | | | | |
| poprzedni miesiąc = 100 | A | 94,2 | 108,4 | 111,5 | 94,5 | 104,4 | 94,3 | 108,7 | 87,3 | 116,7 | 99,8 | 98,6 | 96,5 |
| | B | 89,9 | 102,5* | 115,9 | | | | | | | | | |
| analogiczny miesiąc poprzedniego roku = 100 | A | 102,9 | 111,4 | 112,8 | 110,4 | 111,2 | 96,8 | 104,0 | 93,2 | 107,9 | 99,8 | 102,4 | 111,3 |
| | B | 106,2 | 100,5* | 104,5 | | | | | | | | | |
| Produkcja budowlano-montażowa ^b (w cenach bieżących): | | | | | | | | | | | | | |
| poprzedni miesiąc = 100 | A | 50,6 | 105,1 | 107,2 | 106,2 | 100,1 | 114,5 | 85,9 | 119,0 | 104,6 | 114,6 | 85,1 | 142,9 |
| | B | 39,0 | 120,3 | 183,3 | | | | | | | | | |
| analogiczny miesiąc poprzedniego roku = 100 | A | 124,1 | 155,8 | 150,5 | 175,7 | 118,3 | 109,7 | 94,6 | 124,8 | 103,5 | 99,9 | 86,2 | 103,3 |
| | B | 79,6 | 91,1 | 155,8 | | | | | | | | | |

^a Ceny bieżące bez VAT. ^b W przedsiębiorstwach, w których liczba pracujących przekracza 9 osób.

WYBRANE DANE O WOJEWÓDZTWIE ŚWIĘTOKRZYSKIM (dok.)

| WYSZCZEGÓLNIENIE A – 2019 r. B – 2020 r. | | I | II | III | IV | V | VI | VII | VIII | IX | X | XI | XII |
|--|---|--------|--------|--------|--------|--------|--------|--------|--------|---------|--------|--------|---------|
| Mieszkania oddane do użytkowania (od początku roku) | A | 359 | 697 | 896 | 1139 | 1434 | 1694 | 2068 | 2381 | 2675 | 3054 | 3286 | 3873 |
| | B | 350 | 557 | 799 | | | | | | | | | |
| analogiczny okres poprzedniego roku = 100 | A | 98,6 | 98,9 | 86,0 | 91,9 | 99,1 | 98,7 | 101,1 | 106,9 | 102,5 | 108,6 | 111,8 | 117,4 |
| | B | 97,5 | 79,9 | 89,2 | | | | | | | | | |
| Sprzedaż detaliczna towarów ^a (w cenach bieżących): | | | | | | | | | | | | | |
| poprzedni miesiąc = 100 | A | 84,1 | 102,9 | 110,6 | 102,7 | 96,0 | 104,2 | 106,9 | 103,2 | 93,7 | 107,0 | 88,6 | 111,1 |
| | B | 80,9 | 107,8 | 102,6 | | | | | | | | | |
| Analogiczny miesiąc poprzedniego roku = 100 | A | 98,4 | 99,7 | 95,2 | 104,7 | 96,3 | 97,2 | 105,8 | 108,4 | 105,7 | 104,4 | 99,7 | 107,1 |
| | B | 103,0 | 107,9 | 100,1 | | | | | | | | | |
| Wskaźnik rentowności obrotu w przedsiębiorstwach ^b : | | | | | | | | | | | | | |
| brutto ^c (w %) | A | . | . | 5,6 | . | . | 5,3 | . | . | 5,0 | . | . | 4,6 |
| | B | . | . | . | | | | | | | | | |
| netto ^d (w %) | A | . | . | 4,8 | . | . | 4,3 | . | . | 4,1 | . | . | 3,6 |
| | B | . | . | . | | | | | | | | | |
| Nakłady inwestycyjne przedsiębiorstw ^b (w tys. zł; ceny bieżące) | A | . | . | 314804 | . | . | 658732 | . | . | 1038486 | . | . | 1610683 |
| | B | . | . | . | | | | | | | | | |
| analogiczny okres poprzedniego roku = 100 (ceny bieżące) | A | . | . | 142,8 | . | . | 124,9 | . | . | 118,3 | . | . | 111,9 |
| | B | . | . | . | | | | | | | | | |
| Podmioty gospodarki narodowej ^e w rejestrze REGON (stan w końcu okresu) | A | 113778 | 114092 | 114352 | 114650 | 115203 | 115602 | 115869 | 116132 | 116316 | 116600 | 116773 | 116493 |
| | B | 116306 | 116474 | 116692 | | | | | | | | | |
| w tym spółki handlowe | A | 6589 | 6630 | 6664 | 6707 | 6747 | 6770 | 6804 | 6841 | 6851 | 6917 | 6956 | 6996 |
| | B | 7040 | 7112 | 7155 | | | | | | | | | |
| w tym z udziałem kapitału zagranicznego | A | 543 | 543 | 539 | 542 | 540 | 530 | 527 | 530 | 524 | 527 | 526 | 525 |
| | B | 530 | 527 | 537 | | | | | | | | | |

^a W przedsiębiorstwach, w których liczba pracujących przekracza 9 osób. ^b W przedsiębiorstwach, w których liczba pracujących przekracza 49 osób; dane są prezentowane narastająco. ^c Relacja wyniku finansowego brutto do przychodów z całokształtu działalności. ^d Relacja wyniku finansowego netto do przychodów z całokształtu działalności. ^e Bez osób prowadzących gospodarstwa indywidualne w rolnictwie. ^f W lipcu 2018 r. wystąpił spadek liczby podmiotów, na skutek wykreślenia z rejestru REGON podmiotów - które pozostawały wpisane do rejestru w oparciu o wpisy dokonane w rejestrach sądowych na podstawie przepisów obowiązujących do dnia wejścia w życie ustawy o Krajowym Rejestrze Sądowym - których wpisy nie zostały odnalezione w zbiorach KRS.

Opracowanie merytoryczne:
Urząd Statystyczny w Kielcach
Dyrektor Agnieszka Piotrowska-Piątek
Tel: 41 249 96 03

Rzeczposzechnianie:
Rzecznik Prasowy Prezesa GUS
Karolina Banaszek
Tel: 695 255 011

Wydział Współpracy z Mediami

Tel: 22 608 34 91, 22 608 38 04

e-mail: obslugaprasowa@stat.gov.pl



www.stat.gov.pl



[@GUS_STAT](https://twitter.com/GUS_STAT)



[@GlownyUrządStatystyczny](https://www.facebook.com/GlownyUrządStatystyczny)

Powiązane opracowania

[Sytuacja społeczno-gospodarcza kraju w pierwszym kwartale 2020 r.](#)

[Biuletyn Statystyczny GUS](#)

[Biuletyn Statystyczny województwa świętokrzyskiego](#)

Temat dostępny w bazach danych

[Bank Danych Lokalnych \(BDL\)](#)

[Dziedzinowe Bazy Wiedzy \(DBW\)](#)

Ważniejsze pojęcia dostępne w słowniku

[Pojęcia stosowane w statystyce publicznej](#)