



Urząd Statystyczny
w Kielcach

KOMUNIKAT

o sytuacji społeczno - gospodarczej
województwa świętokrzyskiego

4

Kwiecień 2011



e-mail: sekretariat@stat.gov.pl

tel. 41 361 15 42

<http://www.stat.gov.pl/urzedz/kielce>

- W kwietniu 2011 r. przychody ze sprzedaży wyrobów i usług przedsiębiorstw przemysłowych przekroczyły poziom ubiegłoroczny. Szczególnie dobre efekty odnotowano w górnictwie i wydobywaniu oraz w dostawie wody; gospodarowaniu ściekami i odpadami; rekultywacji.
- Wartość produkcji budowlano-montażowej w kwietniu br. była niższa od uzyskanej przed rokiem. Gorsze wyniki osiągnęły jednostki zajmujące się budową budynków, natomiast lepsze - podmioty, których podstawowy rodzaj działalności stanowiła budowa obiektów inżynierii lądowej i wodnej oraz roboty budowlane specjalistyczne.
- Liczba mieszkań oddanych do użytkowania była o ponad ½ większa w porównaniu z kwietniem ub. roku, przy czym zostały one zrealizowane głównie w budownictwie indywidualnym oraz spółdzielczym. Wydano mniej pozwoleń na budowę, a także zmniejszyła się liczba rozpoczętych budów w stosunku do stanu ubiegłorocznego.
- W I kwartale 2011 r. sytuacja finansowa badanych przedsiębiorstw była lepsza niż w 2010 r. Poprawie uległy podstawowe parametry ekonomiczne, charakteryzujące rentowność. Zmniejszyła się natomiast płynność finansowa zarówno I, jak i II stopnia. Najkorzystniejszą kondycją finansową wyróżniło się górnictwo i wydobywanie, przetwórstwo przemysłowe oraz dostawa wody; gospodarowanie ściekami i odpadami; rekultywacja. Z kolei straty przyniosła działalność prowadzona w transporcie i gospodarce magazynowej, budownictwie oraz informacji i komunikacji.
- Na rynku rolnym w kwietniu 2011 r. utrzymała się tendencja wzrostowa cen większości zbóż, ziemniaków, żywca rzeźnego oraz mleka w skali roku. Podaż zbóż oraz skup mleka były znacząco niższe od ubiegłorocznych. W porównaniu z poprzednim miesiącem zwiększyła się dostawa żywca drobiowego, a zmniejszyła – wieprzowego i wołowego. Kwiecień był kolejnym miesiącem utrzymującej się niskiej opłacalności tuczny trzody chlewnej, a wyniki marcowego badania pogłowia trzody chlewnej wskazują na postępujące ograniczenie hodowli.
- Kwiecień był szóstym z kolei miesiącem, w którym odnotowano w skali roku wzrost przeciętnego zatrudnienia w sektorze przedsiębiorstw. Zwiększenie liczebności kadry pracowniczej nastąpiło w większości sekcji. Stosunkowo najwięcej miejsc pracy przybyło w: zakwaterowaniu i gastronomii, działalności profesjonalnej, naukowej i technicznej, transporcie i gospodarce magazynowej oraz dostawie wody; gospodarowaniu ściekami i odpadami; rekultywacji. Z kolei redukcja miejsc pracy miała miejsce w informacji i komunikacji.
- Według stanu na koniec miesiąca sprawozdawczego liczba zarejestrowanych bezrobotnych w urzędach pracy była wyższa niż przed rokiem. Stopa bezrobocia rejestrowanego ukształtowała się na poziomie ubiegłorocznym, ale niższym niż przed miesiącem. W skali roku zmniejszyła się stopa odpływu z bezrobocia. Wzrósł udział osób wyłączonych z ewidencji urzędów pracy z powodu podjęcia pracy niesubsydiowanej. W bieżącym roku coraz mniej osób jest kierowanych na szkolenia i staże.
- W kwietniu br. przeciętne miesięczne wynagrodzenie brutto w sektorze przedsiębiorstw było wyższe od ubiegłorocznego. Wzrost płac wystąpił w większości sekcji, przy czym największy odnotowano w: górnictwie i wydobywaniu, handlu; naprawie pojazdów samochodowych, dostawie wody; gospodarowaniu ściekami i odpadami; rekultywacji oraz działalności profesjonalnej, naukowej i technicznej. Z kolei mniej wypłacono pracownikom informacji i komunikacji oraz transportu i gospodarki magazynowej.

Prezentowane w Komunikacie dane:

- o pracujących, zatrudnieniu, wynagrodzeniach – w ujęciu miesięcznym - dotyczą podmiotów gospodarczych, w których liczba pracujących przekracza 9 osób,
- o przychodach ze sprzedaży produkcji przemysłu i budownictwa, sprzedaży detalicznej i hurtowej towarów – w ujęciu miesięcznym - dotyczą podmiotów gospodarczych, w których liczba pracujących przekracza 9 osób,
- o wynikach finansowych przedsiębiorstw – w ujęciu kwartalnym – dotyczą podmiotów gospodarczych prowadzących księgi rachunkowe (z wyjątkiem łowiectwa, leśnictwa, rybołówstwa i rybactwa, pośrednictwa finansowego oraz szkół wyższych), w których liczba pracujących przekracza 49 osób,
- o nakładach inwestycyjnych – w ujęciu kwartalnym – dotyczą podmiotów gospodarczych (bez względu na rodzaj działalności) prowadzących księgi rachunkowe, w których liczba pracujących przekracza 49 osób.

Dane w ujęciu wartościowym oraz wskaźniki struktury podano w cenach bieżących. Wskaźniki dynamiki zaprezentowano na podstawie wartości w cenach bieżących, z wyjątkiem przemysłu, dla którego podano je na podstawie wartości w cenach stałych (średnie ceny bieżące 2005 r.).

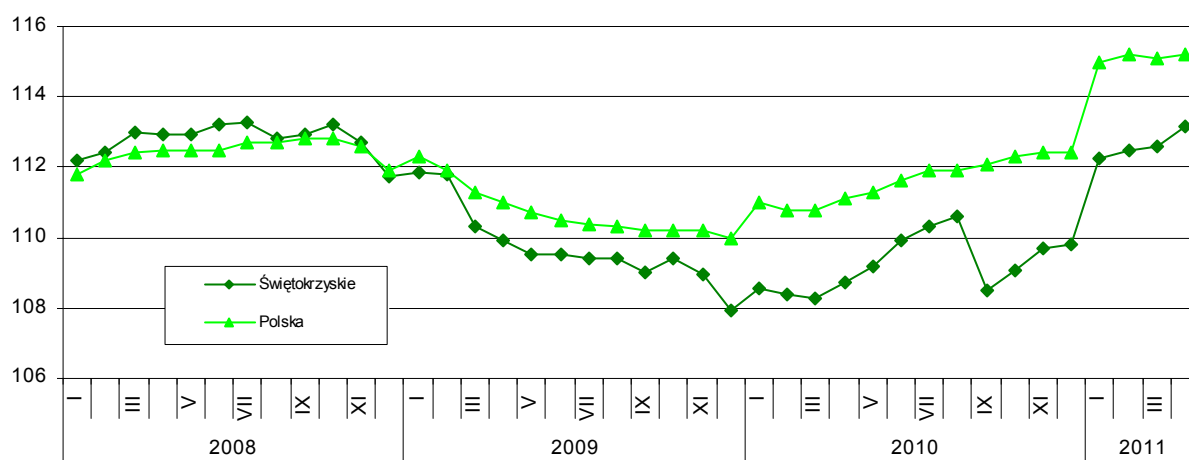
RYNEK PRACY

ZATRUDNIENIE

W kwietniu 2011 r. przeciętne zatrudnienie w sektorze przedsiębiorstw ukształtowało się na poziomie 116875 osób, co oznacza, że było wyższe niż przed rokiem (o 4,1%), jak i przed miesiącem (o 0,5%). W kraju również odnotowano wzrost w relacji do kwietnia ub. r. (o 3,9%) i w stosunku do marca br. (o 0,1%).

W analizowanym miesiącu br. przeciętna liczba zatrudnionych w sektorze prywatnym przekroczyła poziom zarówno ubiegłoroczny, jak i ubiegłomiesięczny odpowiednio o: 7,7% oraz 0,6% i wyniosła 104586 osób. Zatrudnieni w tym sektorze stanowili 89,5% ogółu pracowników, tj. o 3,0 pkt procentowe więcej niż w kwietniu 2010 r. W sektorze publicznym pracowało 12289 osób, tj. mniej: o 19,1% niż przed rokiem oraz o 0,2% niż przed miesiącem.

Dynamika przeciętnego zatrudnienia w sektorze przedsiębiorstw
(przeciętne miesięczne 2005 = 100)



Roczny wzrost zatrudnienia nastąpił w większości sekcji sektora przedsiębiorstw, przy czym najwyższe wskaźniki odnotowano: w zakwaterowaniu i gastronomii (o 22,1%), w działalności profesjonalnej, naukowej i technicznej (o 16,5%), w transporcie i gospodarce magazynowej (o 13,0%), oraz w dostawie wody; gospodarowaniu ściekami i odpadami; rekultywacji (o 10,3%). Z kolei ograniczono liczbę miejsc pracy w informacji i komunikacji (o 2,2%). Spośród działów przetwórstwa przemysłowego o znaczącym udziale w zatrudnieniu liczebność pracowników zwiększyła się w produkcji wyrobów z metali (o 10,2%), w produkcji artykułów spożywczych (o 8,8%) oraz w produkcji wyrobów z pozostałych mineralnych surowców niemetalicznych (o 3,9%), natomiast uległa znacznemu ograniczeniu - w produkcji maszyn i urządzeń (o 8,4%).

W relacji do marca 2011 r. najwyższy wzrost zatrudnienia wystąpił w budownictwie (o 4,2%). Z kolei najbardziej ograniczono liczebność kadry pracowniczej w administrowaniu i działalności wspierającej (o 0,9%).

W okresie styczeń-kwiecień br. przeciętne zatrudnienie było o 3,9% wyższe niż w analogicznym okresie ub. roku i osiągnęło poziom 116318 osób (w kraju – wzrost o 4,0%). Na przestrzeni czterech miesięcy zatrudnienie wzrosło w sektorze prywatnym o 7,5% (do 103974 osób), a zmniejszyło się w publicznym - o 19,0% (do 12344 osób). W omawianym okresie wyraźnie przybyło miejsc pracy w: zakwaterowaniu i gastronomii (o 21,8%), działalności profesjonalnej, naukowej i technicznej (o 18,4%), transporcie i gospodarce magazynowej (o 16,7%) oraz dostawie wody; gospodarowaniu ściekami i odpadami; rekultywacji (o 11,0%). Z kolei największy spadek zatrudnienia wystąpił w informacji i komunikacji (o 2,7%).

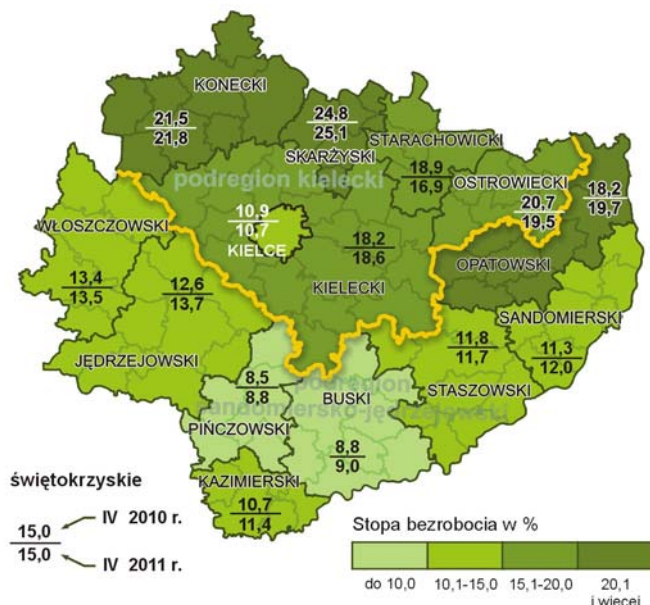
BEZROBOCIE

Wyszczególnienie	Bezrobotni (w tys.)			
	stan na koniec IV 2011	napływ w miesiącu	odpływ w miesiącu	stopa bezrobocia (w %)
Polska	2043,5	169,6	260,0	12,6
Świętokrzyskie	84,9	6,8	11,5	15,0

W końcu kwietnia 2011 r. liczba bezrobotnych zarejestrowanych w Urzędach Pracy naszego województwa wyniosła 84852 osoby i była o 1,8% wyższa niż przed rokiem, natomiast w relacji do poprzedniego miesiąca zmniejszyła się o 5,2%.

W kwietniu br. w powiatowych urzędach pracy zarejestrowano 6824 osoby, tj. mniej: o 15,9% niż przed rokiem i o 20,4% niż przed miesiącem. W omawianym miesiącu z ewidencji urzędów pracy wyłączono 11455 osób, tj. o 17,3% mniej niż w kwietniu ub. r. i o 14,9% więcej niż w marcu 2011 r. Główną przyczyną wyrejestrowania było podjęcie pracy niesubsydiowanej – 38,2% ogółu wyłączonych z ewidencji (przed rokiem – 28,9%). Więcej osób niż przed rokiem nie potwierdziło gotowości do pracy (2246 osób wobec 2102), natomiast wyraźnie mniej osób podjęło szkolenie lub staż (1156 wobec 3341 w ub. roku).

Stopa bezrobocia rejestrowanego według powiatów
Stan w końcu miesiąca



Spośród ogółu bezrobotnych:

- 50,6% stanowiły kobiety (przed rokiem – 48,0%),
- 54,6% zamieszkiwało na wsi (w ub. roku – 53,0%),
- 75,5% to osoby wcześniej pracujące (w poprzednim roku – 77,1%),
- 84,3% nie posiadało prawa do zasiłku (przed rokiem – 81,4%).

Urzędy pracy w kwietniu 2011 r. miały do dyspozycji 3036 ofert pracy, tj. o 34,1% mniej niż przed rokiem oraz o 12,4% więcej niż w poprzednim miesiącu.

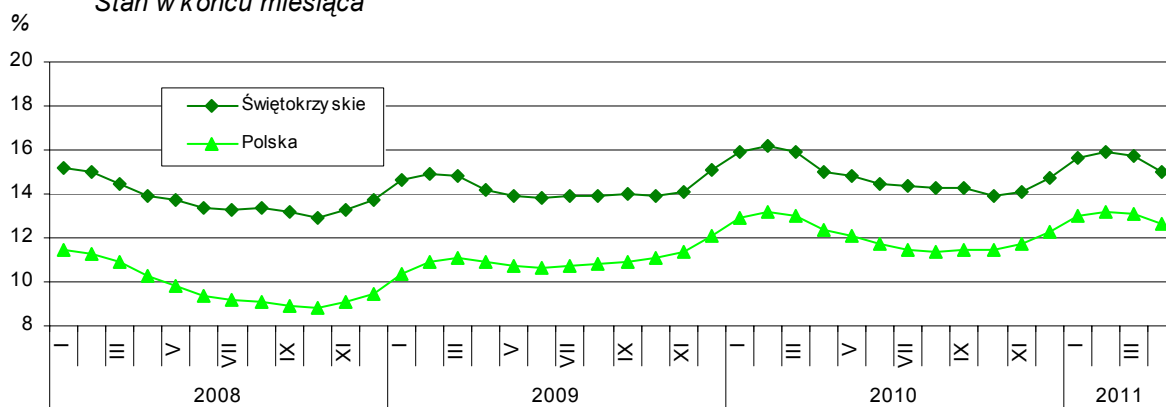
W końcu miesiąca sprawozdawczego pozostało nierozdysponowanych 1476 miejsc pracy, co oznacza, że na jedną ofertę pracy przypadało 57 osób bezrobotnych, podczas gdy przed rokiem – 61 osób i przed miesiącem – 66 osób.

Stopa bezrobocia rejestrowanego ukształtowała się podobnie, jak przed rokiem na poziomie 15,0% wobec 15,7% przed miesiącem. W kraju wskaźnik ten wyniósł 12,6% wobec 12,4% w kwietniu ub. r. oraz 13,1% w marcu br. Powiatami o najwyższej stopie bezrobocia pozostały: skarżyski (25,1%) i konecki (21,8%). Najniższy wskaźnik odnotowano w powiatach: pińczowskim (8,8%) i buskim (9,0%).

W podregionie kieleckim stopa bezrobocia osiągnęła poziom 16,8% wobec 17,1% przed rokiem, natomiast w sandomiersko-jędrzejowskim – 12,5% wobec 11,9%.

Stopa bezrobocia rejestrowanego

Stan w końcu miesiąca



Udział wybranych kategorii bezrobotnych będących w szczególnej sytuacji na rynku pracy w ogólnej liczbie bezrobotnych kształtował się następująco:

- bezrobotni do 25 roku życia – 22,0% (w ub. roku – 19,9%),
- bezrobotni powyżej 50 roku życia – 19,8% (przed rokiem – 20,1%),
- długotrwale bezrobotni – 51,5% (w ub. roku – 49,5%),
- bez kwalifikacji zawodowych – 25,0% (przed rokiem – 21,4%).

WYNAGRODZENIA

Przeciętne miesięczne wynagrodzenie brutto w sektorze przedsiębiorstw w kwietniu 2011 r. ukształtowało się na poziomie 2970,60 zł, co stanowiło 82,6% średniej płacy krajowej. Przekroczyło ono poziom ubiegłoroczny (o 1,7%), ale było niższe niż przed miesiącem (o 0,5%). W kraju średnie wynagrodzenie osiągnęło 3597,84 zł i przewyższało kwotę z kwietnia ub. r. o 5,9%, natomiast w relacji do marca br. zmniejszyło się o 1,0%.

W sektorze prywatnym przeciętna płaca wyniosła 2937,74 zł i była o 6,3% wyższa niż przed rokiem oraz o 0,6% niższa niż przed miesiącem. Zatrudnionym w sektorze publicznym wypłacono przeciętne wynagrodzenie w wysokości 3250,22 zł, tj. o 17,5% mniej niż w ubiegłym roku, ale o 0,5% więcej niż w marcu br.

Dynamika przeciętnego wynagrodzenia brutto w sektorze przedsiębiorstw

(przeciętne miesięczne 2005 = 100)



W skali roku najwięcej zyskali zatrudnieni w górnictwie i wydobywaniu (o 16,8%) oraz w handlu; naprawie pojazdów samochodowych (o 10,0%) a także w dostawie wody; gospodarowaniu ściekami i odpadami; rekultywacji (o 6,8%) i działalności profesjonalnej, naukowej i technicznej (o 6,7%). Obniżki płac odnotowano w informacji i komunikacji (o 3,1%) oraz w transporcie i gospodarce magazynowej (o 0,6%). Wśród działów przetwórstwa przemysłowego o znaczącym udziale w zatrudnieniu, wynagrodzenia zwiększyły się w największym stopniu w: produkcji maszyn i urządzeń (o 8,4%), produkcji wyrobów z pozostałych mineralnych surowców niemetalicznych (o 7,5%) oraz produkcji wyrobów z metali (o 6,0%).

W porównaniu z marcem 2011 r. zdecydowany wzrost wynagrodzeń nastąpił w administrowaniu i działalności wspierającej (o 9,0%) oraz w handlu; naprawie pojazdów samochodowych (o 5,9%). Obniżka pensji dotknęła w największym stopniu pracowników informacji i komunikacji (o 5,1%).

W okresie styczeń-kwiecień br. przeciętne wynagrodzenie brutto ukształtowało się na poziomie 2901,94 zł i było o 3,2% wyższe niż rok wcześniej (*w kraju – wzrost o 4,4%*). Wzrost płac odnotowano w sektorze prywatnym (o 5,3% - do 2869,58 zł), natomiast w publicznym miały miejsce obniżki wynagrodzeń (o 5,8% - do 3174,53 zł). W skali roku w sektorze przedsiębiorstw najwyższe podwyżki odnotowano w: górnictwie i wydobywaniu (o 15,9%), działalności profesjonalnej, naukowej i technicznej (o 12,3%), przetwórstwie przemysłowym (o 6,2%) oraz handlu; naprawie pojazdów samochodowych (o 5,9%).

WYNIKI FINANSOWE

Wyniki finansowe i podstawowe relacje ekonomiczne

Wyszczególnienie	2010	2011
	I - III	
<i>w milionach złotych</i>		
Przychody z całokształtu działalności	7889,1	8294,7
w tym przychody ze sprzedaży produktów, towarów i materiałów	7536,6	8014,3
Koszty uzyskania przychodów z całokształtu działalności	7748,7	8076,6
w tym koszt własny sprzedanych produktów oraz wartość sprzedanych towarów i materiałów	7382,3	7790,0
Wynik na sprzedaży produktów, towarów i materiałów	154,3	224,3
Wynik na pozostałej działalności operacyjnej	20,6	41,9
Wynik na działalności finansowej	-34,6	-48,1
Wynik finansowy brutto	144,9	240,4
Wynik finansowy netto	100,0	199,2
<i>w %</i>		
Wskaźnik poziomu kosztów	98,2	97,4
Wskaźnik rentowności ze sprzedaży produktów, towarów i materiałów	2,0	2,8
Wskaźnik rentowności obrotu brutto	1,8	2,9
Wskaźnik rentowności obrotu netto	1,3	2,4
Wskaźnik płynności I stopnia	40,4	35,6
Wskaźnik płynności II stopnia	98,0	93,8

Wyniki finansowe przedsiębiorstw w I kwartale 2011 r. były lepsze niż przed rokiem. Przychody z całokształtu działalności zwiększyły się o 5,1%, przy czym w sektorze prywatnym wzrosły o 8,9%, natomiast w sektorze publicznym odnotowano ich wyraźny spadek (o 38,2%). Wolniej niż przychody rosły koszty ich uzyskania. Na przestrzeni analizowanego okresu zwiększyły się one o 4,2%, przy czym w sektorze w prywatnym wzrosły o 8,3%, a w publicznym zmniejszyły się o 41,4%.

Rezultatem wyższej dynamiki uzyskanych przychodów, niż poniesionych kosztów było poprawienie wyników. Wynik brutto osiągnął poziom 240,4 mln zł wobec 144,9 mln zł w I kwartale 2010 r. Zwiększył się również wynik finansowy netto – z 100,0 mln zł do 199,2 mln zł.

W porównaniu z I kwartałem 2010 r. wzrósł odsetek przedsiębiorstw wykazujących zysk netto - o 0,9 pkt procentowego do 58,2%.

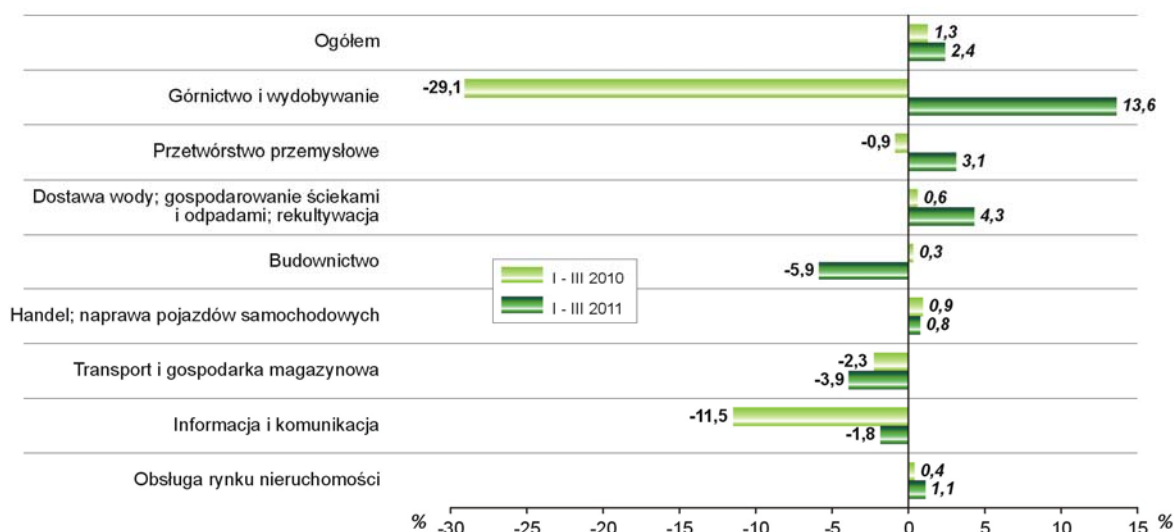
Poprawie uległy podstawowe wskaźniki ekonomiczne. Rentowność sprzedaży ukształtowała się na poziomie 2,8% wobec 2,0% przed rokiem, a rentowność obrotu brutto wzrosła do 2,9% wobec 1,8% w I kwartale 2010 r. Rentowność obrotu netto osiągnęła 2,4% wobec 1,3% w ubiegłym roku, przy czym wzrost wskaźnika odnotowano zarówno w sektorze prywatnym (2,3% wobec 1,4%), jak i w publicznym (4,9% wobec minus 0,4%).

Spośród sekcji sektora przedsiębiorstw o znaczącym udziale w przychodach z całokształtu działalności wyraźną poprawę kondycji finansowej odnotowano w górnictwie i wydobywaniu, gdzie rentowność netto osiągnęła 13,6% wobec minus 29,1% przed rokiem, w przetwórstwie przemysłowym (3,1% wobec minus 0,9%) oraz w dostawie wody; gospodarowaniu ściekami i odpadami; rekultywacji (4,3% wobec 0,6%). Z kolei straty przyniosła działalność prowadzona w transporcie i gospodarce magazynowej (pogłębiony spadek wskaźnika z minus 2,3% do minus 3,9%), jak również w budownictwie (obniżka z 0,3% w ub. r. do minus 5,9%). W mniejszym stopniu niż przed rokiem nierentowna pozostała sekcja informacja i komunikacja (minus 1,8% wobec minus 11,5%).

Silniejszy wzrost osiągniętych przychodów niż poniesionych kosztów spowodował spadek wskaźnika poziomu kosztów, który osiągnął wartość 97,4% wobec 98,2% przed rokiem.

Zmniejszyła się relacja inwestycji krótkoterminowych do zobowiązań krótkoterminowych (bez funduszy specjalnych), tj. płynność I stopnia, jak również obniżyła się płynność II stopnia, tj. relacja inwestycji krótkoterminowych i należności krótkoterminowych do zobowiązań krótkoterminowych (bez funduszy specjalnych).

Wskaźnik rentowności obrotu netto według wybranych sekcji



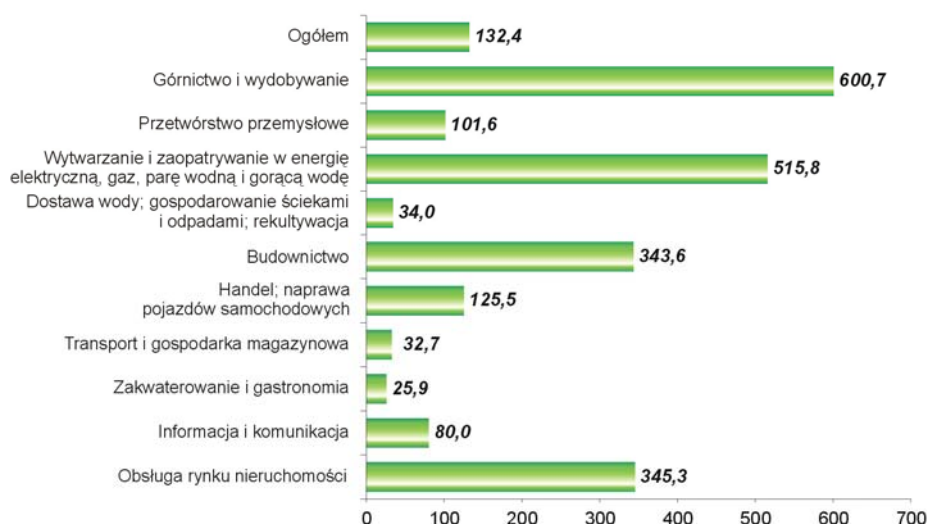
NAKŁADY INWESTYCYJNE

Nakłady inwestycyjne zrealizowane w okresie styczeń-marzec 2011 r. przez inwestorów z województwa świętokrzyskiego osiągnęły wartość 382,6 mln zł, tj. o 32,4% większą niż przed rokiem. Ten znaczny wzrost, po ubiegłorocznym głębokim spadku, był wynikiem szybkiego zwiększania inwestycji w zakresie maszyn, urządzeń technicznych i narzędzi (o 74,9%), w którym rok wcześniej notowano wyraźny regres. W pozostałych głównych grupach środków trwałych odnotowano spadek. Nakłady na budynki i budowle obniżyły się o 28,8%, a na środki transportu – o 31,3%.

Z wartości „ogółem” na inwestycje w sektorze publicznym przeznaczono 42,6 mln zł, a w sektorze prywatnym – 339,9 mln zł, czyli 88,9% łącznej wartości nakładów.

Do wzrostu nakładów w największym stopniu przyczyniło się wytwarzanie i zaopatrywanie w energię elektryczną, gaz, parę wodną i gorącą wodę, w którym w skali roku inwestycje zwiększyły się ponad pięciokrotnie. Utrzymał się obserwowany przed rokiem dynamiczny wzrost w budownictwie oraz górnictwie i wydobywaniu. Nakłady przekroczyły tam poziom sprzed roku odpowiednio: blisko trzyipółkrotnie oraz sześciokrotnie. W dalszym ciągu zwiększały się inwestycje w handlu; naprawie pojazdów samochodowych – o 25,5%. Nie udało się utrzymać obserwowanego przed rokiem wzrostu w dostawie wody; gospodarowaniu ściekami i odpadami; rekultywacji oraz transporcie i gospodarce magazynowej. Nakłady obniżyły się tam odpowiednio o 66,0% i 67,3%. Najgłębszy spadek inwestycji wystąpił jednak w zakwaterowaniu i gastronomii – o 74,1%.

Dynamika nakładów inwestycyjnych według sekcji w okresie I–III 2011 r.
(analogiczny okres 2010 = 100)

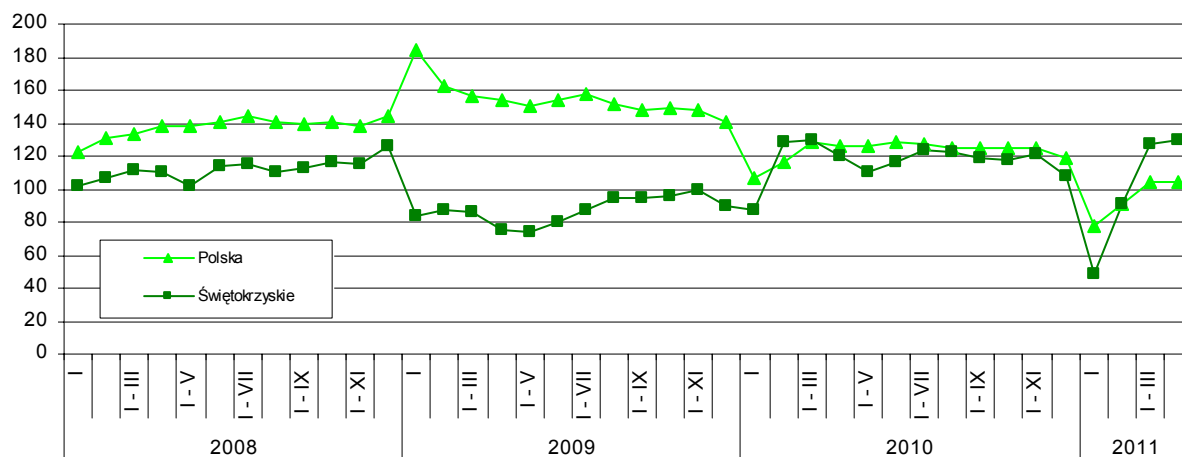


MIESZKANIA

Według wstępnych danych*, w kwietniu 2011 r. oddano do użytkowania 252 mieszkania, tj. o 53,7% więcej niż przed rokiem (w kraju o 15,7% mniej). Efekty odnotowano w czterech formach budownictwa mieszkaniowego; inwestorzy indywidualni przekazali 148 mieszkań (58,7% ogólnej liczby oddanych mieszkań), spółdzielnie – 56 (22,2%), zaś najmniej oddano mieszkań komunalnych oraz przeznaczonych na sprzedaż i wynajem: odpowiednio 28 i 20 mieszkania.

* Dane meldunkowe – mogą ulec zmianie po opracowaniu sprawozdań kwartalnych.

Dynamika mieszkań oddanych do użytkowania
(analogiczny okres 2005 = 100)



W okresie styczeń-kwiecień br. oddano do użytkowania 904 mieszkania, tj. o 8,4% więcej niż w analogicznym okresie ub. r. (w kraju o 17,8% mniej). Najwięcej mieszkań przekazali inwestorzy indywidualni – 604 oraz budujący na sprzedaż lub wynajem – 215. Przed rokiem w tych formach budownictwa oddano odpowiednio 446 i 306 mieszkań. W budownictwie spółdzielczym przekazano 57 mieszkań (rok wcześniej 34), a w budownictwie komunalnym – 28 (przed rokiem 48). W omawianym okresie nie oddano do użytkowania mieszkań w budownictwie zakładowym oraz społecznym czynszowym.

Liczba mieszkań oddanych do użytkowania i ich przeciętna powierzchnia użytkowa kształtowały się następująco:

Formy budownictwa mieszkaniowego	I-IV 2010				I-IV 2011			
	w liczbach bezwzględnych	struktura w %	I-IV 2009 = 100	przeciętna powierzchnia 1 mieszkania w m ²	w liczbach bezwzględnych	struktura w %	I-IV 2010 = 100	przeciętna powierzchnia 1 mieszkania w m ²
Ogółem	834	100,0	160,4	103,1	904	100,0	108,4	107,3
w tym:								
indywidualne	446	53,5	115,2	137,2	604	66,8	135,4	130,8
przeznaczone na sprzedaż lub wynajem	306	36,7	231,8	69,0	215	23,8	70,3	60,9
spółdzielcze	34	4,1	-	50,5	57	6,3	167,6	67,4
komunalne	48	5,8	-	39,9	28	3,1	58,3	37,5

Przeciętna powierzchnia użytkowa 1 mieszkania przekazanego do użytkowania w okresie styczeń-kwiecień br. wyniosła 107,3 m² (o 4,2 m² więcej niż przed rokiem), w tym w budownictwie indywidualnym – 130,8 m² (o 6,4 m² mniej).

W okresie styczeń-kwiecień br. rozpoczęto budowę 1412 mieszkań (o 30,5% więcej niż w analogicznym okresie ub. r.), a starostwa powiatowe wydały pozwolenia na budowę 1699 nowych mieszkań (o 19,4% więcej), w tym 1119 w budynkach realizowanych przez inwestorów indywidualnych.

Liczba mieszkań, na których budowę wydano pozwolenia oraz których budowę rozpoczęto kształtowała się następująco:

Formy budownictwa mieszkaniowego	Mieszkania, na których budowę wydano pozwolenia			Mieszkania, których budowę rozpoczęto		
	I-IV 2011					
	w liczbach bezwzględnych	struktura w %	I-IV 2010 = 100	w liczbach bezwzględnych	struktura w %	I-IV 2010 = 100
Ogółem	1699	100,0	119,4	1412	100,0	130,5
w tym:						
indywidualne	1119	65,9	101,3	1005	71,2	107,7
przeznaczone na sprzedaż lub wynajem	296	17,4	108,4	152	10,8	152,0
spółdzielcze	255	15,0	12,8-krotnie	255	18,1	12,8-krotnie
komunalne	29	1,7	116,0	-	-	-

PODMIOTY GOSPODARKI NARODOWEJ

Na koniec kwietnia 2011 r. w krajowym rejestrze urzędowym podmiotów gospodarki narodowej REGON województwa świętokrzyskiego zarejestrowanych było 106954 podmioty¹ (bez rolników indywidualnych), tj. o 0,7% więcej niż w analogicznym okresie ubiegłego roku.

Jako podstawowy rodzaj prowadzonej działalności 33,9% ogółu podmiotów zadeklarowało działalność z sekcji handel; naprawa pojazdów samochodowych, 13,4% - z sekcji budownictwo, 9,0% - przetwórstwo przemysłowe, a 7,0% - transport i gospodarka magazynowa.

Sektor prywatny (103645) skupiał 96,9% wszystkich podmiotów w rejestrze, przy czym udział osób fizycznych prowadzących działalność gospodarczą w tym sektorze wyniósł 81,8%.

W sektorze publicznym (3309) stanowiącym 3,1% podmiotów w rejestrze, dominowały podmioty należące do sekcji edukacja (49,5%), a w dalszej kolejności administracja publiczna i obrona narodowa; obowiązkowe zabezpieczenia społeczne (12,5%), działalność związana z obsługą rynku nieruchomości (12,0%) oraz opieka zdrowotna i pomoc społeczna (9,7%).

W omawianym okresie na terenie województwa świętokrzyskiego zarejestrowanych było 4767 spółek handlowych, w tym 562 z udziałem kapitału zagranicznego, 7188 spółek cywilnych, 483 spółdzielnie, 5 przedsiębiorstw państwowych, 202 fundacje, 3053 stowarzyszenia i organizacje społeczne oraz 84827 osób fizycznych prowadzących działalność gospodarczą.

Wśród spółek handlowych przeważały spółki z ograniczoną odpowiedzialnością (76,1%), jawne (16,6%) oraz akcyjne (4,7%). Najczęściej podejmowały one działalność z sekcji handel; naprawa pojazdów samochodowych - 33,3%, działalność przemysłową - 22,1% oraz budownictwo - 15,0%.

Najwięcej podmiotów prowadzi działalność na terenie Kielc (26,2%) oraz odpowiednio w powiatach: kieleckim (13,1%), ostrowieckim (9,9%), skarżyskim (7,1%), starachowickim (6,7%), sandomierskim (5,8%), koneckim (5,8%), jędrzejowskim (5,5%), buskim (5,1%), staszowskim (4,9%), a najmniej w powiatach: opatowskim (3,0%), włoszczowskim (3,0%), pińczowskim (2,3%) oraz kazimierskim (1,6%). W podregionie kieleckim skupiającym powiaty: kielecki, konecki, ostrowiecki, skarżyski, starachowicki i miasto Kielce działa 68,9% ogółu zarejestrowanych podmiotów, pozostałe 31,1% podmiotów prowadzi działalność na terenie podregionu sandomiersko-jędrzejowskiego.

¹ Wzrost liczby skreśleń z rejestru REGON dokonanych w kwietniu został spowodowany aktualizacją rejestru REGON w oparciu o informacje uzyskane z Powszechnego Elektronicznego Systemu Ewidencji Ludności rejestru PESEL.

ROLNICTWO

Na rynku rolnym w kwietniu br. utrzymywała się tendencja wzrostowa cen większości zbóż, ziemniaków oraz żywca wieprzowego. W skupie i na targowiskach w porównaniu z marcem br. odnotowano spadek cen żywca wołowego, a w obrocie targowiskowym spadły ceny pszenicy.

Skup zbóż¹ ogółem w okresie lipiec 2010 r. – kwiecień 2011 r. wyniósł 34,3 tys. t i był mniejszy o 31,2% niż w analogicznym okresie ub. roku. Pszenicy skupiono 24,1 tys. t (o 27,7% mniej niż rok wcześniej), co stanowiło 12,1% zbiorów (wobec 13,2% przed rokiem). Skup żyta wyniósł 0,4 tys. t o 68,1% mniej niż w tym samym okresie 2010 r. W kwietniu br. skup zbóż wyniósł 1,7 tys. t i był o 1,2% większy niż przed miesiącem i o 14,8% mniejszy niż w kwietniu 2010 r., w tym pszenicy skupiono 1,5 tys. t, tj. więcej o 11,0% niż w marcu br. i o 24,2% niż przed rokiem,

W kwietniu 2011 r. ceny pszenicy w skupie (średnio 95,12 zł/dt) były o 3,8% wyższe w porównaniu z poprzednim miesiącem i o 111,5% w odniesieniu do notowanych w analogicznym okresie 2010 r. Na targowiskach za 1 dt pszenicy płacono 97,38 zł, tj. o 2,2% mniej niż przed miesiącem, ale o 98,5% więcej niż w kwietniu ub. r.

Średnie ceny skupu żyta (74,93 zł/dt) były o 9,9% wyższe niż przed miesiącem. W obrocie targowiskowym ceny żyta (przeciętnie 76,40 zł/dt) w porównaniu z poprzednim miesiącem wzrosły o 2,2%, a w porównaniu z kwietniem 2010 r. – o 100,8%.

W kwietniu br. za ziemniaki w skupie płacono 121,59 zł/dt, tj. o 96,4% więcej niż przed rokiem. Ceny ziemniaków jadalnych na targowiskach (średnio 135,37 zł/dt) kształtowały się na poziomie o 8,2% wyższym niż przed miesiącem i o 101,3% wyższym niż przed rokiem.

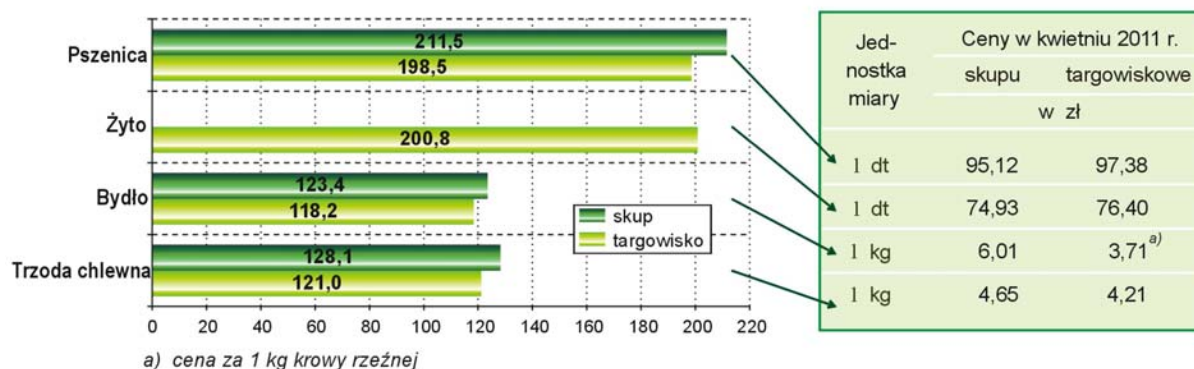
W kwietniu br. skupiono ogółem 3,4 tys. t żywca rzeźnego² (w przeliczeniu na mięso), tj. o 5,1% więcej niż w poprzednim miesiącu. Żywca wieprzowego skupiono 0,9 tys. t (o 16,2% mniej niż w marcu br.), wołowego (z cielęcym) – 0,3 tys. t (o 31,5% mniej), a drobiowego – 2,2 tys. t (o 30,9% więcej).

W skupie ceny żywca wieprzowego w kwietniu br. (średnio 4,65 zł/kg) były o 11,0% wyższe niż przed miesiącem i o 28,1% wyższe niż rok wcześniej. Na targowiskach za 1 kg żywca wieprzowego płacono średnio 4,21 zł, tj. o 7,7% więcej niż w marcu br. i o 21,0% w porównaniu z analogicznym okresem ub. r.

W porównaniu z marcem br., poprawiła się relacja cen skupu żywca wieprzowego do targowiskowych cen żyta (odpowiednio z 5,6 do 6,1). Za prosię do chowu w obrocie targowiskowym w kwietniu br. płacono średnio 109,44 zł/szt., tj. o 20,8% więcej niż przed miesiącem, jednak o 27,7% mniej niż rok wcześniej.

Dynamika cen skupu i targowiskowych niektórych produktów rolnych

(analogiczny miesiąc poprzedniego roku = 100)



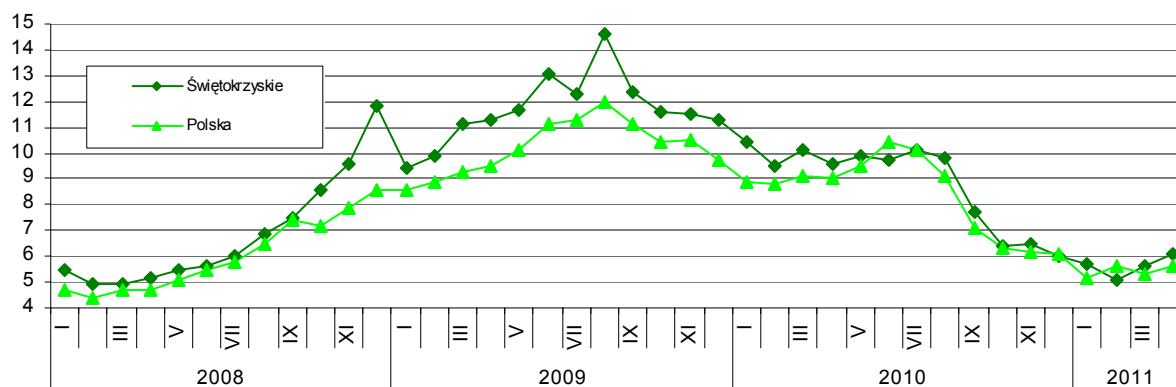
¹ Według danych sprawozdawczych za II półrocze ub. r. oraz danych meldunkowych za styczeń-kwiecień br.

² Wołowego, cielęcego, wieprzowego, baraniego, końskiego i drobiowego.

W kwietniu 2010 r. ceny skupu żywca wołowego (średnio 6,01 zł/kg) były niższe o 0,5% w stosunku do poprzedniego miesiąca, ale o 23,4% wyższe niż w analogicznym okresie 2010 r.

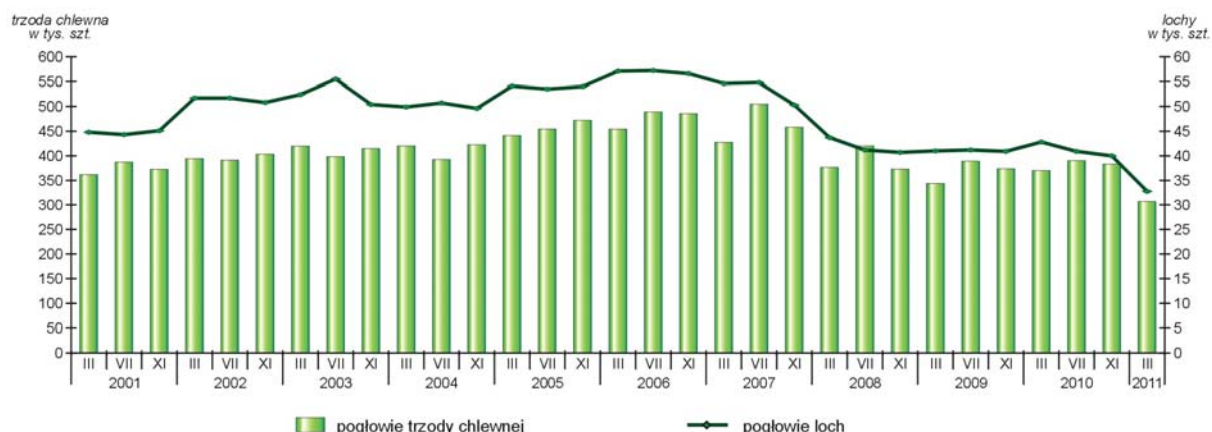
Ceny skupu drobiu rzeźnego wzrosły do 4,15 zł/kg, tj. o 8,1% w porównaniu z poprzednim miesiącem, a w skali roku były wyższe o 36,5%.

Relacje cen skupu^{a)} 1 kg żywca wieprzowego do cen 1 kg żyta na targowiskach



W kwietniu 2011 r. skupiono 12,5 mln l mleka, tj. o 0,5% więcej niż przed miesiącem, ale o 7,2% mniej niż rok wcześniej. Za 1 hl mleka płacono średnio 110,02 zł, tj. o 0,6% mniej niż przed miesiącem, jednak o 21,1% więcej niż przed rokiem.

Pogłowie trzody chlewnej, w tym loch na chów w latach 2002 – 2011



Pogłowie trzody chlewnej w województwie świętokrzyskim według stanu z końca marca br. liczyło 307,5 tys. sztuk (97,9% ogółu trzody znajdowało się w gospodarstwach indywidualnych) i stanowiło 2,3% pogłowia krajowego. W ujęciu rocznym liczebność pogłowia trzody chlewnej zmniejszyła się o 17,0%, a w porównaniu ze stanem w końcu listopada ub. roku o 19,8%. *W kraju pogłowie trzody chlewnej w skali roku zmalało o 6,2%, natomiast w porównaniu z końcem listopada było mniejsze o 11,3%.*

W strukturze wiekowo-użytkowej trzody chlewnej w skali roku zaszły znaczące zmiany. Zmniejszył się udział trzody chlewnej na ubój o wadze 50 kg i więcej (o 4,5 pkt proc.) i trzody chlewnej przeznaczonej na chów o wadze 50 kg i więcej (o 0,9 pkt proc.), w tym loch na chów (o 0,9 pkt proc.). Odnotowano natomiast wzrost udziału prosiąt o wadze do 20 kg (o 4,4 pkt proc.) i warchlaków o wadze od 20 kg do 50 kg (o 1,1 pkt proc.). Najliczniejsze grupy w stadzie stanowiły prosięta o wadze do 20 kg – 37,8% oraz trzoda chlewna na ubój o wadze 50 kg i więcej – 29,1%.

Wskaźniki opłacalności tuczu trzody chlewnej¹ oraz ceny prosiąt kształtowały się następująco:

Wyszczególnienie	2009		2010		2011	
	wskaźnik opłacalności	cena prosięcia w zł/szt	wskaźnik opłacalności	cena prosięcia w zł/szt	wskaźnik opłacalności	cena prosięcia w zł/szt
Styczeń	9,4	152,89	10,4	166,92	5,7	88,15
Luty	10,1	168,65	9,5	136,46	5,6	86,67
Marzec	11,1	186,46	10,1	147,29	5,6	90,63
Kwiecień	11,3	186,00	9,6	151,38	6,1	109,44

Rejestrowane w końcu marca 2011 r. stan i struktura pogłowia trzody chlewnej wskazują na postępującą redukcję stada świń w gospodarstwach rolnych. Pogłowie loch na chów, którego wielkość świadczy o nastawieniach produkcyjnych w chowie trzody i jednocześnie określa aktualne możliwości reprodukcyjne stada, zmniejszyło się w dystansie rocznym aż o 23,5%, w tym loch prośnych o 20,2%. Tak głębokie zmniejszenie stanów stada podstawowego loch świadczy o podjęciu przez część rolników działań w kierunku likwidacji trzody chlewnej. Na zaistniałą sytuację wpływ miały utrzymujące się od dłuższego czasu niekorzystne uwarunkowania ekonomiczne w produkcji świń polegającą na bardzo wysokim wzroście cen zbóż przy jednoczesnym niskim poziomie cen skupu żywca wieprzowego, co spowodowało pogorszenie opłacalności tuczu trzody chlewnej. Notowany od września 2009 r. stopniowy spadek opłacalności z niewielkimi wyjątkami w 2010 r. oraz znaczna obniżka cen prosiąt w tym samym okresie może potwierdzać małe zainteresowanie rolników rozwojem trzody chlewnej.

PRZEMYSŁ

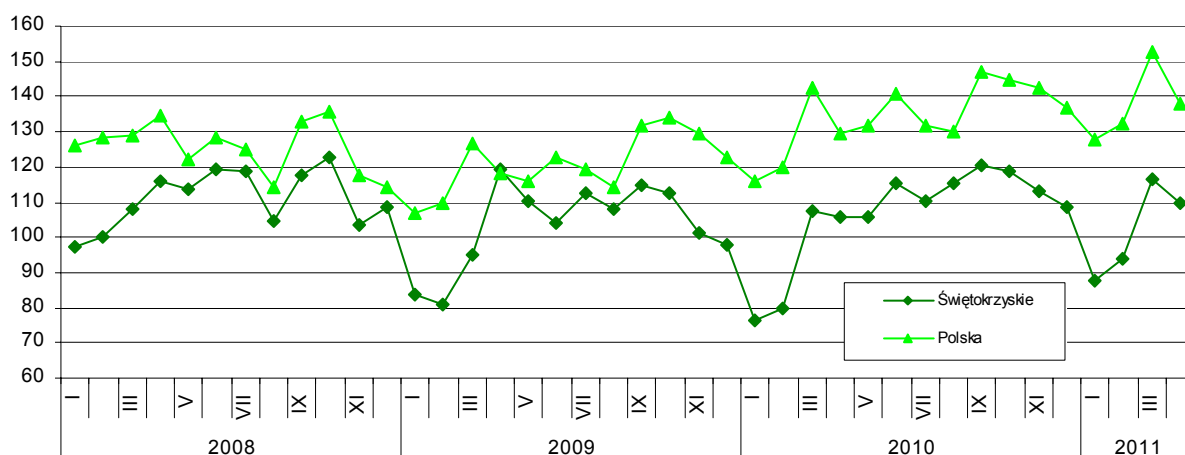
Dynamika produkcji sprzedanej w kwietniu (ceny stałe)	III 2011=100	IV 2010=100	I-IV 2010=100
Przemysł:	94,1	103,9	110,3
w tym:			
Górnictwo i wydobywanie	92,5	139,1	163,5
Przetwórstwo przemysłowe	94,4	105,5	113,5
Dostawa wody; gospodarowanie ściekami i odpadami; rekultywacja	93,7	148,4	152,9

W kwietniu 2011 r. przedsiębiorstwa przemysłowe osiągnęły przychody ze sprzedaży wyrobów i usług w wysokości 1788,1 mln zł (w bieżących cenach bazowych). W cenach stałych produkcja sprzedana przemysłu wzrosła w porównaniu z kwietniem roku poprzedniego – o 3,9%, natomiast w odniesieniu do marca 2011 r. – spadła o 5,9%. W skali kraju odnotowano jej wzrost w stosunku do analogicznego miesiąca 2010 r. – o 6,6%, natomiast w relacji do poprzedniego miesiąca – spadek o 9,4%.

Spośród sekcji przemysłu wysoka dynamika w skali roku nadal występowała w górnictwie i wydobywaniu oraz dostawie wody; gospodarowaniu ściekami i odpadami; rekultywacji. Wolniej rosła natomiast sprzedaż w przetwórstwie przemysłowym.

¹ Relacja średniej ceny skupu 1 kg żywca wieprzowego do 1 kg żyta (wg cen targowiskowych).

Dynamika produkcji sprzedanej przemysłu
(przeciętna miesięczna 2005 = 100; ceny stałe)



Wśród działów o znaczącym udziale w sprzedaży, podobnie jak w poprzednich miesiącach 2011 r., bardzo korzystne wyniki wykazały przedsiębiorstwa zajmujące się produkcją pojazdów samochodowych, przyczep i naczep, w których sprzedaż zwiększyła się o 164,7%. Dobra koniunktura utrzymywała się także w pozostałym górnictwie i wydobywaniu. W skali roku produkcja sprzedana zwiększyła się tam o 46,6%. Przyspieszeniu uległo tempo wzrostu w gospodarce odpadami; odzysku surowców – do 57,6%. Wysoką dynamiką charakteryzowała się nadal produkcja wyrobów z gumy i tworzyw sztucznych, która przekroczyła poziom sprzed roku o 29,1%. Po ubiegłomiesięcznym spadku znaczny wzrost odnotowano w produkcji wyrobów spożywczych – o 25,0%. Spośród ważniejszych działów mniej niż przed rokiem sprzedano jedynie w produkcji maszyn i urządzeń – o 12,4%.

Wydajność pracy mierzona produkcją sprzedaną na 1 zatrudnionego (w bieżących cenach bazowych) wyniosła 29404 zł i licząc w cenach stałych była większa o 1,1% niż w kwietniu ub. roku.

Po 4 miesiącach br. sprzedaż była większa niż przed rokiem o 10,3% (w skali kraju wystąpił wzrost o 8,1%).

Z wyrobów objętych badaniem w jednostkach dużych wzrost produkcji w kwietniu br. w porównaniu z analogicznym okresem ub. roku wystąpił m. in. w:

- elementach stalowych konstrukcji budynków i budowli – o 205,2%,
- drzwiach i ich futrynach, progach drzwiowych stalowych – o 115,2%,
- płytkach ceramicznych i płytach chodnikowych – o 82,0%,
- tłuczniu kamiennym w rodzaju stosowanego jako kruszywo do betonu, tłuczniu drogowym lub do innych celów budowlanych, z wyłączeniem żwiru, otoczaków, żwiru grubego i krzemienia – o 65,8%,
- śmietanie normalizowanej – o 49,0%.

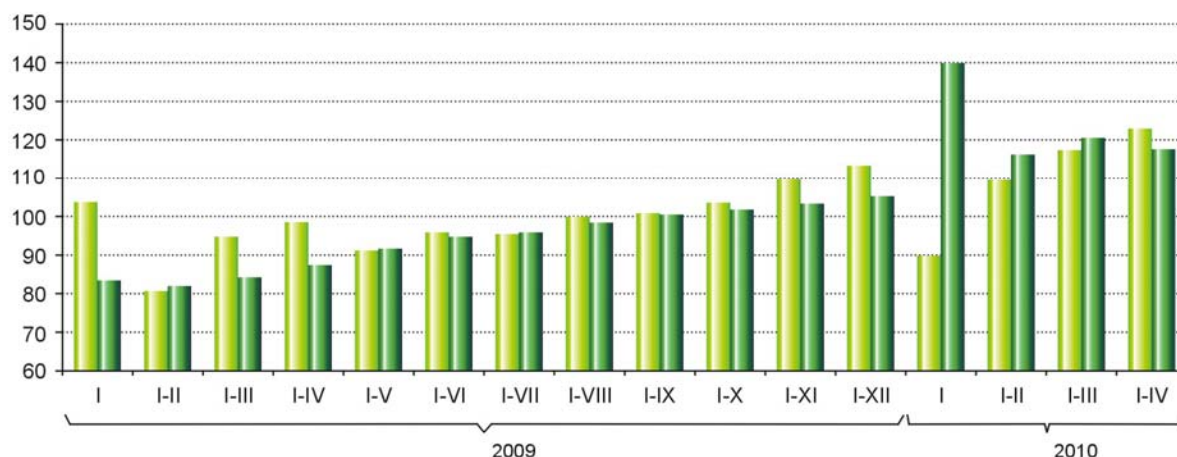
Ubiegłorocznego poziomu produkcji nie osiągnięto m.in. w maśle – spadek o 45,5%, oknach i drzwiach, ościeżnicach i progach, z drewna – mniej o 44,6% oraz drzwiach, oknach i ich ościeżnicach oraz progach, z tworzyw sztucznych – spadek o 26,1%.

BUDOWNICTWO

W kwietniu 2011 r. przedsiębiorstwa budowlane uzyskały przychód ze sprzedaży wyrobów i usług w kwocie 262,1 mln zł (licząc w bieżących cenach bazowych). W odniesieniu do kwietnia 2010 r. odnotowano wzrost przychodów – o 28,4%, natomiast w porównaniu z marcem b. r. – o 3,0%.

Dynamika produkcji sprzedanej budownictwa

(analogiczny okres poprzedniego roku = 100)



Produkcja budowlano-montażowa w kwietniu br. ukształtowała się na poziomie 113,7 mln zł i tym samym zmalała licząc w cenach bieżących w porównaniu z kwietniem 2010 r. o 5,1%, a w relacji do poprzedniego miesiąca – o 5,0%. *W kraju (licząc w cenach stałych) wzrosła w skali roku – o 15,6%, a w relacji do poprzedniego miesiąca – o 9,7%.*

Wyższą niż przed rokiem jej wartość odnotowano w jednostkach, których podstawowy rodzaj działalności stanowiły budowa obiektów inżynierii lądowej i wodnej – o 14,6% oraz roboty budowlane specjalistyczne – o 6,6%. Spadek wystąpił natomiast w przedsiębiorstwach zajmujących się budową budynków – o 25,1%.

Udział produkcji budowlano-montażowej w ogólnej kwocie przychodów ze sprzedaży budownictwa wyniósł 43,4% i był o 15,3 pkt procentowego mniejszy niż przed rokiem.

Roboty o charakterze inwestycyjnym stanowiły 46,1% ogólnej produkcji budowlano-montażowej, tj. o 4,2 pkt procentowego mniej niż przed rokiem.

Przychód ze sprzedaży wyrobów i usług na jednego zatrudnionego w budownictwie wyniósł 19865 zł i w porównaniu z kwietniem ub. roku zwiększył się o 19,2%.

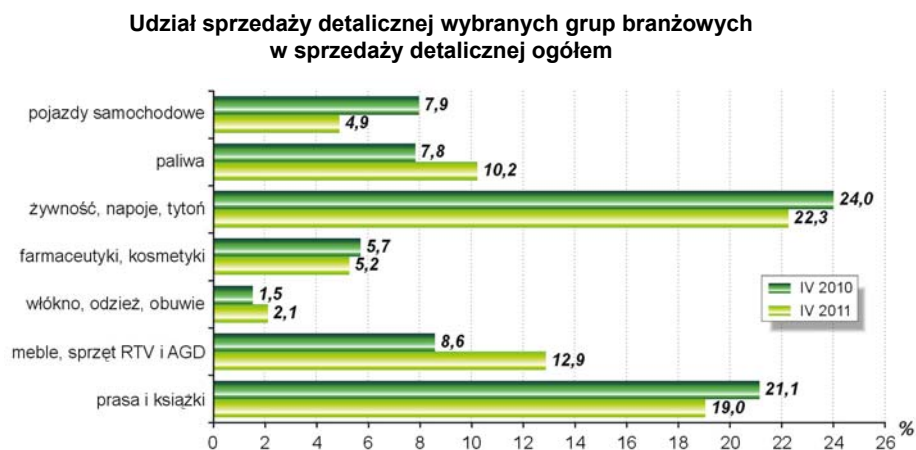
Po 4 miesiącach br. wartość produkcji budowlano-montażowej wyniosła 423,0 mln zł (w cenach bieżących) i w skali roku wzrosła o 14,3% (*w kraju licząc w cenach stałych – wzrost o 17,0%*). Jej udział w ogólnej kwocie przychodów budownictwa ukształtował się na poziomie 47,5% i był o 3,6 pkt procentowego mniejszy niż przed rokiem.

HANDEL

Sprzedaż hurtowa zrealizowana przez przedsiębiorstwa handlowe i niehandlowe w kwietniu br. ukształtowała się na poziomie 1480,0 mln zł i była wyższa o 8,9% niż przed rokiem, mniejsza natomiast niż w poprzednim miesiącu o 4,3%. Wartość sprzedaży hurtowej uzyskanej przez jednostki handlowe osiągnęła kwotę 1336,7 mln zł i była niższa od ubiegłomiesięcznej o 4,0%, a jednocześnie przewyższała ubiegłoroczną o 5,8%.

Sprzedaż detaliczna odnotowana w kwietniu br. przez przedsiębiorstwa handlowe i niehandlowe wyniosła 626,0 mln zł, tj. więcej o 20,7% niż przed rokiem i 5,3% niż przed miesiącem. Sprzedaż detaliczna wypracowana przez podmioty handlowe osiągnęła kwotę 501,9 mln zł i była wyższa zarówno od ubiegłorocznej – o 16,6%, jak i ubiegłomiesięcznej – o 4,4%.

W porównaniu z kwietniem roku ubiegłego sprzedaż detaliczna wzrosła prawie we wszystkich grupach towarowych, z wyjątkiem sprzedaży pojazdów samochodowych, która obniżyła się o 26,1%. Największy przyrost wartości zanotowano w sprzedaży mebli, sprzętu RTV i AGD (o 81,1%), włókna, odzieży, obuwia (o 67,2%) oraz paliwa (o 57,7%). Zwiększenie sprzedaży w skali roku odnotowano również w żywności, napojach, tytoniu (o 12,0%), farmaceutykach, kosmetykach (o 11,3%) oraz prasie i książkach (o 8,7%).



Inne dane charakteryzujące województwo można znaleźć w wydawnictwach Urzędu Statystycznego w Kielcach oraz w publikacjach ogólnopolskich GUS.

WYBRANE DANE O WOJEWÓDZTWIE ŚWIĘTOKRZYSKIM

Wyszczególnienie a – 2010 b – 2011		I	II	III	IV	V	VI	VII	VIII	IX	X	XI	XII
Ludność¹⁾ (w tys. osób)	a	.	.	1269,1	.	.	1268,3	.	.	1267,3	.	.	1266,0
	b
Bezrobotni zarejestrowani¹⁾ (w tys. osób).....	a	89,6	91,3	89,1	83,3	82,4	80,4	79,4	79,0	79,2	76,9	77,9	82,1
	b	88,7	90,9	89,5	84,9
Stopa bezrobocia^{1/2)} (w %)	a	15,9	16,2	15,9	15,0	14,8	14,5	14,4	14,3	14,3	13,9	14,1	14,7
	b	15,6	15,9	15,7	15,0
Oferty pracy (w ciągu miesiąca).....	a	2260	3735	5102	4605	3234	3693	3510	2825	3489	3964	1589	1407
	b	1280	1703	2701	3036
Liczba bezrobotnych na 1 ofertę pracy¹⁾	a	86	68	52	61	55	42	59	56	45	66	134	190
	b	141	90	66	57
Przeciętne zatrudnienie w sektorze przedsiębiorstw³⁾ (w tys. osób)	a	112,1	112,0	111,8	112,3	112,8	113,5	113,9	114,2	112,1	112,6	113,3	113,4
	b	115,9	116,2	116,3	116,9
poprzedni miesiąc=100.....	a	100,5	99,9	99,8	100,4	100,5	100,6	100,4	100,3	98,1	100,5	100,6	100,1
	b	102,2	100,2	100,1	100,5
analogiczny miesiąc poprzedniego roku=100.....	a	97,1	97,0	98,2	98,9	99,7	100,4	100,8	101,1	99,5	99,7	100,7	101,7
	b	103,4	103,7	104,0	104,1
Przeciętne miesięczne wynagrodzenie brutto w sektorze przedsiębiorstw³⁾ (w zł)	a	2686,40	2723,57	2886,34	2922,08	2858,08	2920,81	2971,26	2938,35	2881,44	2926,79	3024,75	3042,50
	b	2822,79	2810,35	2985,24	2970,60
poprzedni miesiąc=100.....	a	91,7	101,4	106,0	101,2	97,8	102,2	101,7	98,9	98,1	101,6	103,3	100,6
	b	92,8	99,6	106,2	99,5
analogiczny miesiąc poprzedniego roku=100.....	a	101,1	103,6	102,2	97,8	105,1	104,0	105,9	103,6	101,9	101,5	102,1	103,9
	b	105,1	103,2	103,4	101,7
Mieszkania oddane do użytku (od początku roku)	a	248	521	670	834	945	1109	1317	1492	1611	1795	2045	2277
	b	151*	381*	652*	904
analogiczny okres poprzedniego roku=100	a	103,3	147,2	151,9	160,4	148,4	145,0	142,8	129,7	125,0	121,3	120,0	121,8
	b	60,9*	73,1*	97,3*	108,4
Nakłady inwestycyjne⁴⁾ (w tys. zł; ceny bieżące)	a	.	.	289041	.	.	731108	.	.	1209320	.	.	1824267
	b	.	.	382560
analogiczny okres poprzedniego roku=100	a	.	.	36,5	.	.	54,7	.	.	68,5	.	.	77,7
(ceny bieżące)	b	.	.	132,4
Produkcja sprzedana przemysłu³⁾ (ceny stałe)													
poprzedni miesiąc=100.....	a	79,4	104,6	133,2	97,3	100,2	109,3	95,9	103,7	104,8	99,1	96,1	95,9
	b	80,4	105,7	120,6	94,1
analogiczny miesiąc poprzedniego roku=100.....	a	92,0	97,9	112,8	88,9	95,9	110,9	97,4	107,0	104,6	105,7	111,5	113,2
	b	115,1	116,4	107,4	103,9

1) Stan w końcu okresu. 2) Udział zarejestrowanych bezrobotnych w cywilnej ludności aktywnej zawodowo. 3) W przedsiębiorstwach z większą od 9 liczbą pracujących. 4) W przedsiębiorstwach z większą od 49 liczbą pracujących.

UWAGA: Znak „* „*” oznacza, że dane zostały zmienione w stosunku do już opublikowanych.

WYBRANE DANE O WOJEWÓDZTWIE ŚWIĘTOKRZYSKIM

Wyszczególnienie a – 2010 b – 2011	I	II	III	IV	V	VI	VII	VIII	IX	X	XI	XII
Produkcja budowlano-montażowa¹⁾ (ceny bieżące)												
poprzedni miesiąc=100..... a	30,7	81,4	169,2	103,9	110,6	134,7	91,7	119,2	104,4	135,7	88,7	152,9
b	21,7	112,7	130,8	95,0								
analogiczny miesiąc poprzedniego roku=100..... a	102,5	69,4	110,0	111,9	93,2	94,8	87,8	96,0	109,8	135,3	139,7	137,4
b	97,0	134,2	103,8	94,9								
Sprzedaż detaliczna towarów¹⁾ (ceny bieżące)												
poprzedni miesiąc=100..... a	77,7	96,6	122,2	102,1	102,4	105,0	103,9	100,6	102,0	98,7	97,0	121,9
b	75,3	95,8	118,8	105,3								
analogiczny miesiąc poprzedniego roku=100..... a	105,7	99,0	112,9	101,3	106,5	111,2	106,7	112,7	118,9	114,6	118,6	125,5
b	121,5	120,5	117,2	120,7								
Wskaźnik cen towarów i usług konsumpcyjnych²⁾												
analogiczny miesiąc poprzedniego roku=100..... a	.	.	102,8	.	.	102,1	.	.	102,0	.	.	103,4
b								
Wskaźnik cen skupu ziarna zbóż:												
poprzedni miesiąc=100..... a	107,9	99,6	97,4	94,4	102,3	122,6	98,3	121,8	105,0	110,7	97,4	109,6
b	109,4	108,2	95,0	104,3								
analogiczny miesiąc poprzedniego roku=100..... a	94,2	96,8	92,3	90,4	86,3	108,6	107,2	147,5	158,0	180,2	167,3	184,0
b	186,5	202,7	197,7	218,5								
Wskaźnik cen skupu żywca rzeźnego wołowego:												
poprzedni miesiąc=100..... a	101,1	80,5	116,7	97,0	95,9	97,6	102,0	98,7	102,0	93,4	106,2	107,1
b	98,4	105,1	117,5	99,5								
analogiczny miesiąc poprzedniego roku=100..... a	113,4	84,8	101,8	99,2	91,0	85,6	84,9	96,8	92,9	85,2	89,4	94,1
b	91,6	119,5	120,3	123,4								
Wskaźnik cen skupu żywca rzeźnego wieprzowego:												
poprzedni miesiąc=100..... a	92,2	98,9	103,6	97,1	101,4	111,1	103,7	104,2	94,6	91,9	97,7	103,2
b	99,2	102,9	106,1	111,0								
analogiczny miesiąc poprzedniego roku=100..... a	81,1	77,6	76,8	71,6	74,8	77,9	82,2	89,1	88,6	89,3	90,8	97,7
b	105,2	109,4	112,0	128,1								
Relacje cen skupu³⁾ żywca wieprzowego do cen targowiskowych 1 kg żyta a	10,4	9,5	10,1	9,6	9,9	9,7	10,1	9,8	7,7	6,4	6,5	6,0
b	5,7	5,6	5,6	6,1								
Wskaźnik rentowności obrotu w przedsiębiorstwach⁴⁾												
Brutto ⁵⁾ (w %)..... a	.	.	1,8	.	.	4,2	.	.	5,1	.	.	4,9
b	.	.	2,9	.								
Netto ⁶⁾ (w %)..... a	.	.	1,3	.	.	3,7	.	.	4,4	.	.	4,2
b	.	.	2,4	.								
Podmioty gospodarki narodowej⁷⁾ a	105798	105433	105595	106216	106653	107095	107478	107866	108103	108366	108616	108715
b	108384	108255	108452	106954								
w tym spółki handlowe a	4562	4574	4589	4619	4629	4642	4660	4681	4696	4708	4730	4760
b	4776	4800	4745	4767								
w tym z udziałem kapitału zagranicznego a	551	550	550	553	552	552	552	552	556	557	562	563
b	566	571	564	562								

1) W przedsiębiorstwach z większą od 9 liczbą pracujących. 2) W kwartale. 3) Ceny bieżące bez VAT. 4) Z większą od 49 liczbą pracujących: dane są prezentowane narastająco. 5) Relacja wyniku finansowego brutto do przychodów z całokształtu działalności. 6) Relacja wyniku finansowego netto do przychodów z całokształtu działalności. 7) W rejestrze REGON, bez rolników indywidualnych; stan w końcu okresu.

UWAGA: Znak „*” oznacza, że dane zostały zmienione w stosunku do już opublikowanych.