



URZĄD STATYSTYCZNY W KIELCACH
ul. Zygmunta Wróblewskiego 2, 25-369 Kielce

Kontakt: e-mail: sekretariat@stat.gov.pl
tel. 41 249 96 00
fax 41 249 96 04

Internet: www.stat.gov.pl/urzedy/kielce

KOMUNIKAT O SYTUACJI SPOŁECZNO - GOSPODARCZEJ WOJEWÓDZTWA ŚWIĘTOKRZYSKIEGO W LUTYM 2014 R.

Nr 2/2014

opublikowany 28.03.2014

- ⇒ Luty br. był kolejnym miesiącem ze spadkiem przeciętnego zatrudnienia w sektorze przedsiębiorstw w skali roku, przy czym tempo spadku było większe niż przed rokiem (1,4% wobec 1,1%).
- ⇒ Według stanu na 28 II 2014 r. stopa bezrobocia na poziomie 17,1% była wyższa o 0,1 p.proc. niż przed rokiem oraz taka sama, jak przed miesiącem.
- ⇒ W lutym br. wzrost przeciętnych miesięcznych wynagrodzeń brutto w sektorze przedsiębiorstw w ujęciu rocznym wyniósł 2,5% i był wyższy od notowanego przed rokiem (2,1%).
- ⇒ W lutym 2014 r. podobnie jak przed miesiącem odnotowano znaczny wzrost cen detalicznych warzyw i owoców, a także serów oraz śmietany. Wzrosły także koszty utrzymania mieszkania. Więcej płacono za towary i usługi związane z kulturą, jak również ze zdrowiem.
- ⇒ Na rynku rolnym w lutym br., w porównaniu z analogicznym miesiącem ub. roku, odnotowano spadek cen większości produktów rolnych w skupie, a wzrost w obrocie targowiskowym. Zarówno w skupie, jak i na targowiskach niższe były ceny pszenicy i żyta, zaś wyższe ziemniaków. W skupie odnotowano spadek cen produktów zwierzęcych oraz wzrost cen mleka. Na targowiskach więcej płacono za zwierzęta gospodarskie, a ceny żywca wieprzowego nie zmieniły się. W porównaniu z poprzednim miesiącem pogorszyła się opłacalność produkcji żywca wieprzowego.
- ⇒ Kolejny miesiąc z rzędu dynamicznie rosła produkcja sprzedana przemysłu, która w lutym br. ukształtowała się na poziomie wyższym o 18,2% niż w ub. roku, podczas gdy przed rokiem odnotowano jej spadek o 3,8%.
- ⇒ W ujęciu rocznym produkcja budowlano-montażowa wzrosła o 25,0%, podczas gdy rok wcześniej notowano głęboki spadek wynoszący 13,7%.
- ⇒ Według wstępnych danych w lutym przekazano do użytkowania o 62,2% więcej mieszkań niż przed rokiem, zwiększyła się również liczba mieszkań, na realizację których wydano pozwolenia oraz mieszkań, których budowę rozpoczęto – odpowiednio o 27,5% i 14,6%.
- ⇒ W lutym br. zwiększyła się w skali roku zarówno sprzedaż detaliczna – o 3,6%, jak i hurtowa – o 12,4%. Przed rokiem odnotowano również wzrost, przy czym sprzedaż detaliczna zwiększyła się w skali roku o 4,2%, a hurtowa – o 3,8%.
- ⇒ W 2013 r. wyniki finansowe przedsiębiorstw były mniej korzystne od uzyskanych rok wcześniej. Pogorszeniu uległy podstawowe wskaźniki ekonomiczno-finansowe, tj. odnotowano: spadek rentowności i ograniczenie płynności finansowej oraz wzrost poziomu kosztów.
- ⇒ Nakłady inwestycyjne poniesione przez przedsiębiorstwa w 2013 r. były niższe niż przed rokiem o 15,6%, podczas gdy w analogicznym okresie 2012 r. odnotowano ich spadek o 11,1%.

SPIS TREŚCI

	Strona
Rynek pracy	4
Wynagrodzenia	8
Ceny detaliczne	10
Rolnictwo	11
Przemysł i budownictwo	15
Budownictwo mieszkaniowe	17
Rynek wewnętrzny	19
Wyniki finansowe	19
Nakłady inwestycyjne	22
Wybrane dane o województwie świętokrzyskim	23

UWAGI OGÓLNE

Prezentowane w Komunikacie dane:

- o zatrudnieniu, wynagrodzeniach oraz o produkcji sprzedanej przemysłu i budownictwa, produkcji budowlano-montażowej, a także o sprzedaży detalicznej i hurtowej towarów dotyczą podmiotów gospodarczych, w których liczba pracujących przekracza 9 osób,
- o sektorze przedsiębiorstw, dotyczą podmiotów prowadzących działalność gospodarczą w zakresie: leśnictwa i pozyskiwania drewna; rybołówstwa w wodach morskich; górnictwa i wydobywania; przetwórstwa przemysłowego; wytwarzania i zaopatrywania w energię elektryczną, gaz, parę wodną, gorącą wodę i powietrze do układów klimatyzacyjnych; dostawy wody; gospodarowania ściekami i odpadami oraz działalności związanej z rekultywacją; budownictwa; handlu hurtowego i detalicznego; naprawy pojazdów samochodowych, włączając motocykle; transportu i gospodarki magazynowej; działalności związanej z zakwaterowaniem i usługami gastronomicznymi; informacji i komunikacji; działalności związanej z obsługą rynku nieruchomości; działalności prawniczej, rachunkowo-księgowej i doradztwa podatkowego, działalności firm centralnych (head offices); doradztwa związanego z zarządzaniem; działalności w zakresie architektury i inżynierii; badań i analiz technicznych; reklamy, badania rynku i opinii publicznej; pozostałej działalności profesjonalnej, naukowej i technicznej; działalności w zakresie usług administrowania i działalności wspierającej; działalności związanej z kulturą, rozrywką i rekreacją; naprawy i konserwacji komputerów i artykułów użytku osobistego i domowego; pozostałej indywidualnej działalności usługowej,
- o cenach detalicznych dotyczą towarów żywnościowych i nieżywnościowych oraz usług, które pochodzą z notowań cen prowadzonych przez ankietatorów w wybranych punktach sprzedaży, w wytypowanych rejonach badania cen; ceny żywności notowane są raz w miesiącu z wyjątkiem owoców i warzyw, w zakresie których notowania cen prowadzone są dwa razy w miesiącu,
- o skupie produktów rolnych obejmują skup od producentów z terenu województwa; ceny podano bez podatku VAT,
- o wynikach finansowych przedsiębiorstw oraz nakładach inwestycyjnych dotyczą podmiotów gospodarczych prowadzących księgi rachunkowe (z wyjątkiem przedsiębiorstw rolnictwa, leśnictwa, łowiectwa i rybactwa, działalności finansowej i ubezpieczeniowej oraz szkół wyższych), w których liczba pracujących przekracza 49 osób.

Dane w ujęciu wartościowym wyrażone są w cenach bieżących i stanowią podstawę dla obliczenia wskaźników struktury. Wskaźniki dynamiki zaprezentowano na podstawie wartości w cenach bieżących, z wyjątkiem przemysłu, dla którego wskaźniki dynamiki podano na podstawie wartości w cenach stałych (średnie ceny bieżące 2010 r.).

Liczby względne (wskaźniki, odsetki) wyliczono na podstawie danych bezwzględnych, wyrażonych z większą dokładnością niż podane w tekście i tablicach.

Dane prezentuje się w układzie Polskiej Klasyfikacji Działalności — PKD 2007.

POLSKA KLASYFIKACJA DZIAŁALNOŚCI 2007 (PKD 2007)

skrót	pełna nazwa
	sekcje
dostawa wody; gospodarowanie ściekami i odpadami; rekultywacja	dostawa wody; gospodarowanie ściekami i odpadami oraz działalność związana z rekultywacją
handel; naprawa pojazdów samochodowych	handel hurtowy i detaliczny; naprawa pojazdów samochodowych, włączając motocykle
zakwaterowanie i gastronomia	działalność związana z zakwaterowaniem i usługami gastronomicznymi
obsługa rynku nieruchomości	działalność związana z obsługą rynku nieruchomości
administrowanie i działalność wspierająca	działalność w zakresie usług administrowania i działalność wspierająca
	działy
produkcja wyrobów z drewna, korka, słomy i wikliny	produkcja wyrobów z drewna, oraz korka z wyłączeniem mebli; produkcja wyrobów ze słomy i materiałów używanych do wyplatania
produkcja wyrobów z metali	produkcja metalowych wyrobów gotowych, z wyłączeniem maszyn i urządzeń
produkcja maszyn i urządzeń	produkcja maszyn i urządzeń, gdzie indziej niesklasyfikowana
produkcja pojazdów samochodowych, przyczep i naczep	produkcja pojazdów samochodowych, przyczep i naczep, z wyłączeniem motocykli
gospodarka odpadami; odzysk surowców	działalność związana ze zbieraniem, przetwarzaniem i unieszkodliwianiem odpadów; odzysk surowców
budowa budynków	roboty budowlane związane ze wznoszeniem budynków
budowa obiektów inżynierii lądowej i wodnej	roboty związane z budową obiektów inżynierii lądowej i wodnej

ZNAKI UMOWNE

Kreska	(–)	–	zjawisko nie wystąpiło.
Kropka	(.)	–	zupełny brak informacji albo brak informacji wiarygodnych.
Znak	(x)	–	wypełnienie pozycji jest niemożliwe lub niecelowe.
Znak	(*)	–	oznacza, że dane zostały zmienione w stosunku do już opublikowanych.
Znak	(Δ)	–	oznacza, że nazwy zostały skrócone w stosunku do obowiązującej klasyfikacji.

Dane charakteryzujące województwo świętokrzyskie można również znaleźć w publikacjach statystycznych wydawanych przez US w Kielcach oraz w publikacjach ogólnopolskich GUS.

Raport „Koniunktura gospodarcza w województwie świętokrzyskim w marcu 2014 r.” ukaże się na stronie głównej Urzędu Statystycznego w Kielcach: http://www.stat.gov.pl/kielce/index_PLK_HTML.htm w dniu 28 marca 2014 r.

Przy publikowaniu danych US prosimy o podanie źródła.

RYNEK PRACY

W lutym 2014 r. warunki na rynku pracy w województwie świętokrzyskim nadal kształtowały się niekorzystnie. Utrzymały się w skali roku negatywne tendencje, tj. spadku przeciętnego zatrudnienia oraz wzrostu stopy bezrobocia rejestrowanego (17,1% wobec 17,0%).

Przeciętne zatrudnienie w sektorze przedsiębiorstw w lutym 2014 r. osiągnęło poziom 113,6 tys. osób, tj. o 1,4% niższy niż przed rokiem, podczas gdy w analogicznym miesiącu poprzedniego roku odnotowano spadek o 1,1%. *W kraju zwiększyło się o 0,2%, natomiast rok wcześniej zmniejszyło o 0,8%.*

Przeciętne zatrudnienie w sektorze przedsiębiorstw kształtowało się następująco:

Wyszczególnienie	II 2014		I-II 2014	
	w tys.	II 2013 = 100	w tys.	I-II 2013 = 100
O g ó ł e m	113,6	98,6	114,0	98,5
w tym:				
Przemysł.....	59,8	99,9	60,0	100,0
w tym:				
przetwórstwo przemysłowe.....	52,5	100,1	52,7	100,3
Budownictwo.....	10,7	88,8	10,8	88,5
Handel; naprawa pojazdów samochodowych ^Δ	23,5	97,1	23,6	97,1
Transport i gospodarka magazynowa.....	6,2	98,9	6,2	98,6
Zakwaterowanie i gastronomia ^Δ	2,1	110,2	2,1	112,2
Informacja i komunikacja.....	0,9	105,1	0,9	105,0
Obsługa rynku nieruchomości ^Δ	1,9	95,4	1,9	95,3
Działalność profesjonalna, naukowa i techniczna ^a	2,1	96,7	2,1	96,6
Administrowanie i działalność wspierająca ^Δ	3,6	108,6	3,5	107,1

a Nie obejmuje działów: Badania naukowe i prace rozwojowe oraz Działalność weterynaryjna.

W lutym br. najgłębszy spadek przeciętnego zatrudnienia w skali roku odnotowano w budownictwie (o 11,2%). Niższe przeciętne zatrudnienie było również w obsłudze rynku nieruchomości profesjonalnej, naukowej i technicznej (o 3,3%). W handlu; naprawie pojazdów samochodowych zmniejszyło się ono odpowiednio o 2,9%, a w transporcie i gospodarce magazynowej - o 1,1%. Z kolei wyraźnie wyższe niż przed rokiem przeciętne zatrudnienie odnotowano m. in. w zakwaterowaniu i gastronomii (o 10,2%) oraz administrowaniu i działalności wspierającej (o 8,6%). W informacji i komunikacji przybyło 5,1% zatrudnionych. Pewne ograniczenie przeciętnego zatrudnienia wystąpiło również w przemyśle (o 0,1%), przy czym w przetwórstwie przemysłowym nieznacznie się zwiększyło - o 0,1%.

W relacji do stycznia 2014 r. największy spadek zatrudnienia odnotowano w obsłudze rynku nieruchomości (o 2,7%), a wzrost – w administrowaniu i działalności wspierającej (o 2,1%).

DYNAMIKA PRZECIĘTNEGO ZATRUDNIENIA W SEKTORZE PRZEDSIĘBIORSTW

(przeciętna miesięczna 2010 = 100)



W końcu lutego 2014 r. liczba **bezrobotnych zarejestrowanych** w urzędach pracy wyniosła 94,3 tys. osób i była mniejsza o 0,4% (o 0,3 tys. osób) niż w poprzednim miesiącu oraz większa o 1,0% (o 1,0 tys. osób) niż rok wcześniej. Kobiety stanowiły 47,2% ogółu zarejestrowanych bezrobotnych, tj. o 0,2 p.proc. więcej niż przed rokiem.

Liczba bezrobotnych i stopa bezrobocia kształtowały się następująco:

Wyszczególnienie	2013	2014	
	II	I	II
Bezrobotni zarejestrowani (stan w końcu miesiąca) w tys.	93,3	94,7	94,3
Bezrobotni nowo zarejestrowani (w ciągu miesiąca) w tys.	8,5	10,8	7,5
Bezrobotni wyrejestrowani (w ciągu miesiąca) w tys.	7,9	6,3	7,8
Stopa bezrobocia rejestrowanego (stan w końcu miesiąca) w %...	17,0	17,1	17,1

STOPA BEZROBOCIA REJESTROWANEGO

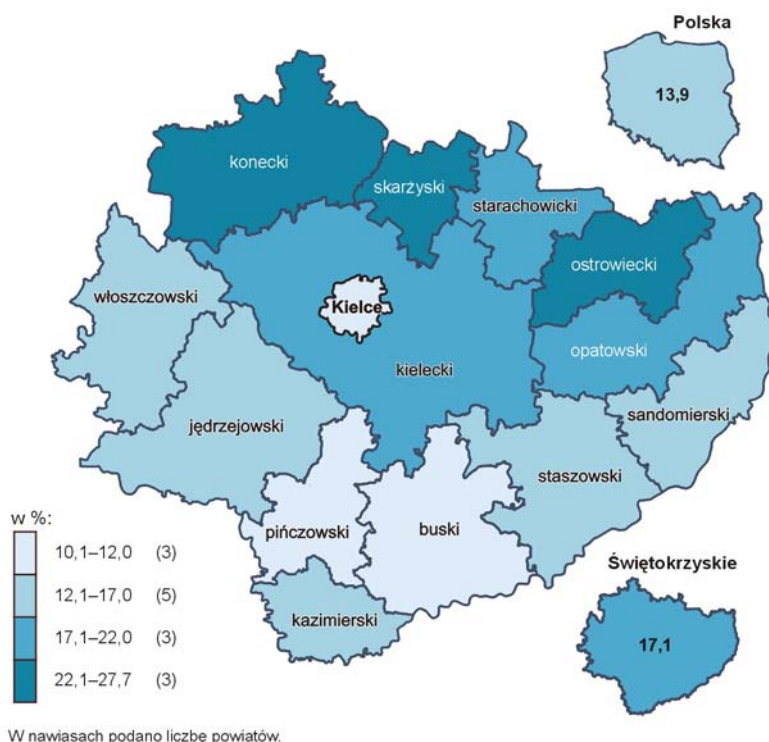
Stan w końcu miesiąca



Stopa bezrobocia rejestrowanego ukształtowała się na poziomie 17,1%, tj. takim samym jak przed miesiącem oraz nieco wyższym niż przed rokiem (17,0%). *W kraju stopa bezrobocia rejestrowanego wyniosła 13,9% i spadła o 0,1 p.proc. w relacji do poprzedniego miesiąca, a w skali roku o 0,5 p.proc.* Województwo świętokrzyskie należy do grupy województw o wysokiej stopie bezrobocia plasując się na 13 lokacie. Najwyższą pozycję zajęło województwo wielkopolskie ze wskaźnikiem 10,0%, natomiast w jeszcze trudniejszej sytuacji niż świętokrzyskie pozostały województwa: zachodniopomorskie (18,5%), kujawsko-pomorskie (18,8%) oraz warmińsko-mazurskie (22,3%).

Nadal do powiatów o najwyższej stopie bezrobocia należały: skarżyski (27,7% wobec 28,3% przed rokiem) i konecki (24,6%, wobec 24,0%), a o najniższej — buski (10,1% wobec 10,4%) i pińczowski (11,1% wobec 10,7%). W porównaniu z analogicznym okresem 2013 r. stopa bezrobocia wzrosła w przeszło połowie powiatów województwa świętokrzyskiego, przy czym w największym stopniu w: opatowskim (o 1,2 p.proc. do 23,4%) i jędrzejowskim (o 0,9 p.proc. do 16,0%). W sześciu powiatach wskaźnik bezrobocia spadł, w tym stosunkowo najwięcej w: skarżyskim, starachowickim oraz staszowskim, kolejno o: 0,6 p.proc; 1,0 p.proc (do 19,1%) i 0,6 p.proc (do 13,7%).

STOPA BEZROBOCIA REJESTROWANEGO WEDŁUG POWIATÓW W 2014 R.
Stan w końcu lutego



W lutym 2014 r. w urzędach pracy **zarejestrowano** 7,5 tys. osób bezrobotnych, tj. mniej zarówno niż przed miesiącem (o 30,9%), jak i przed rokiem (o 12,8%). Stopa napływu bezrobotnych do urzędów pracy (tj. stosunek nowo zarejestrowanych do liczby aktywnych zawodowo) wyniosła 1,3%, wobec 1,6% przed rokiem. Udział osób rejestrujących się po raz kolejny zwiększył się na przestrzeni roku o 2,0 p.proc. (do 85,7%). Zmniejszył się natomiast udział osób dotychczas niepracujących (o 2,2 p.proc. do 19,2%), a także osób zwolnionych z przyczyn dotyczących zakładu pracy (o 0,6 p.proc. do 5,5%) oraz absolwentów (o 1,2 p.proc. do 9,8%).

Z ewidencji bezrobotnych w lutym 2014 r. **wyrejestrowano** 7,8 tys. osób, tj. więcej o 24,6% niż w styczniu 2014 r. i mniej o 0,9% niż rok wcześniej. Stopa odpływu bezrobotnych z urzędów pracy (tj. stosunek liczby bezrobotnych wyrejestrowanych w danym miesiącu do liczby bezrobotnych na koniec ub. miesiąca) wyniosła 8,2% wobec 8,5% przed rokiem. Z tytułu podjęcia pracy (głównej przyczyny wyrejestrowania) z rejestru bezrobotnych wyłączono 3,3 tys. osób (przed rokiem 3,1 tys.). Udział tej kategorii osób w ogólnej liczbie wyrejestrowanych zwiększył się o 2,6 p.proc. w ujęciu rocznym (do 42,0%). Zwiększył się również odsetek osób, które utraciły status bezrobotnego w wyniku niepotwierdzenia gotowości do podjęcia pracy (o 2,4 p.proc. do 17,9%) oraz dobrowolnie rezygnujących ze statusu bezrobotnego (o 1,7 p.proc. do 7,2%). Mniej osób rozpoczęło staż oraz szkolenia pracodawców. Ich udziały spadły odpowiednio o: 3,3 p.proc. (do 18,20,5%) i 2,0 p.proc. (do 1,6%). Niższy był odsetek osób, które rozpoczęły realizację indywidualnego programu zatrudnienia socjalnego lub podpisały kontrakt socjalny (o 0,7 p.proc. do 0,1%) oraz bezrobotnych, którzy nabyli prawa do świadczenia przedemerytalnego (o 0,1 p.proc. do 1,2%) i wyrejestrowanych w związku z nabyciem praw emerytalnych lub rentowych (o 0,1 p.proc. do 1,0%).

W końcu lutego br. **bez prawa do zasiłku** pozostawało 81,2 tys. bezrobotnych, a ich udział w liczbie bezrobotnych ogółem zwiększył się w porównaniu z analogicznym miesiącem ub. roku o 4,2 p.proc. (do 86,1%).

Bezrobotni będący w szczególnej sytuacji na rynku pracy stanowili 91,0% ogółu bezrobotnych, tj. o 1,3 p.proc. więcej niż przed rokiem. Ponad połowa z nich to osoby długotrwale bezrobotne, których udział w liczbie zarejestrowanych ogółem zwiększył się o 3,8 p.proc. w skali roku do 55,1%. W analizowanym miesiącu przybyło bezrobotnych powyżej 50 roku życia (o 1,7 p.proc. do 22,3%) oraz osób bez kwalifikacji zawodowych (o 1,6 p.proc. do 25,5%). Więcej osób samotnie wychowywało co najmniej 1 dziecko do 18 roku życia (wzrost o 0,3 p. proc. do 6,7%). O 0,1 p.proc. wyższy był odsetek osób bez doświadczenia zawodowego (27,9%). Wzrósł również udział osób niepełnosprawnych (o 0,2 p.proc. do 5,2%). Wśród zarejestrowanych bezrobotnych kobiet więcej było pań, które nie podjęły zatrudnienia po urodzeniu dziecka (wzrost o 0,2 p.proc. do 22,2%). Na ubiegłorocznym poziomie pozostał odsetek osób, które po odbyciu kary pozbawienia wolności nie podjęły zatrudnienia (2,1%). Odnotowano natomiast zmniejszenie odsetka bezrobotnych w wieku do 25 lat (o 0,8 p.proc. do 19,4%) oraz osób bez wykształcenia średniego (o 0,3 p.proc. do 49,6%). Liczba bezrobotnych zwiększyła się w ujęciu rocznym w prawie wszystkich wymienionych kategoriach, przy czym najbardziej wśród osób w wieku powyżej 50 lat (o 9,3%), długotrwale bezrobotnych (o 8,5%) oraz osób bez kwalifikacji zawodowych (o 8,0%). Zmniejszyła się liczebność poszukujących pracy osób młodych, do 25 roku życia (o 3,0%).

Wybrane kategorie osób bezrobotnych będących w szczególnej sytuacji na rynku pracy kształtowały się następująco:

Bezrobotni	2013		2014	
	II		I	
	w % ogółem			
Do 25 roku życia	20,2	19,9	19,4	19,4
Powyżej 50 roku życia.....	20,6	22,1	22,3	22,3
Długotrwale ^a	51,3	54,7	55,1	55,1
Bez kwalifikacji zawodowych	23,9	25,5	25,5	25,5
Bez doświadczenia zawodowego	27,8	28,4	27,9	27,9
Bez wykształcenia średniego	49,9	49,1	49,6	49,6
Samotnie wychowujący co najmniej jedno dziecko w wieku do 18 roku życia	6,4	6,7	6,7	6,7
Kobiety, które nie podjęły zatrudnienia po urodzeniu dziecka.....	10,3	10,5	10,5	10,5
Niepełnosprawni	5,0	5,2	5,2	5,2
Po odbyciu kary pozbawienia wolności nie podjęli zatrudnienia .	2,1	2,0	2,1	2,1

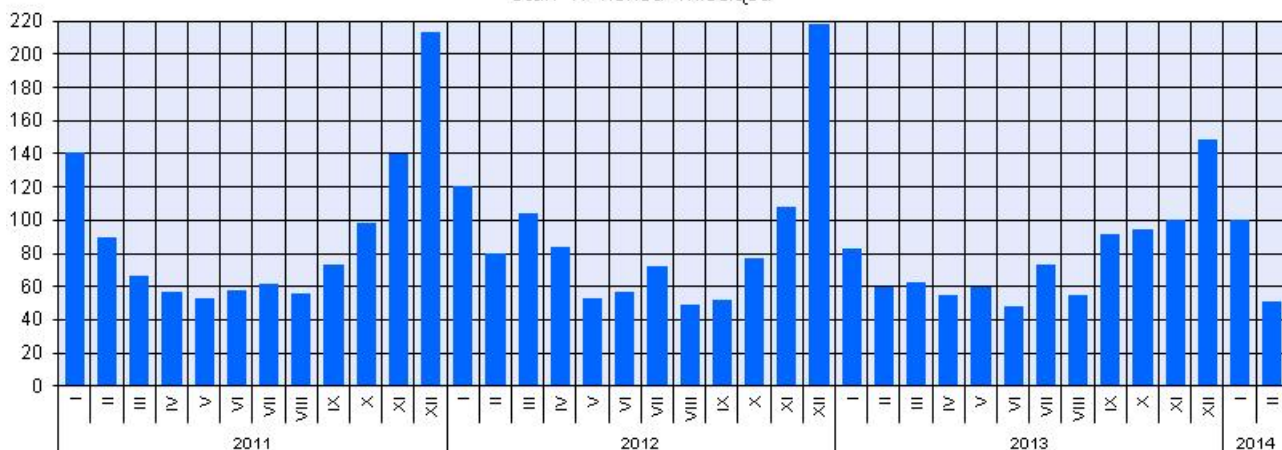
^a Do długotrwale bezrobotnych zalicza się osoby pozostające w rejestrze powiatowego urzędu pracy łącznie przez okres ponad 12 miesięcy w okresie ostatnich 2 lat, z wyłączeniem okresów odbywania stażu i przygotowania zawodowego w miejscu pracy.

Według danych urzędów pracy (stan w końcu lutego br.) 1 zakład pracy zapowiedział zwolnienia grupowe w najbliższym czasie (rok wcześniej zgłosiły je 2 zakłady).

W lutym 2014 r. do urzędów pracy zgłoszono 4,2 tys. ofert zatrudnienia, tj. więcej o 2,1 tys. niż przed miesiącem i o 0,5 tys. niż przed rokiem. W końcu miesiąca na 1 ofertę pracy przypadało 51 bezrobotnych (przed miesiącem 100, przed rokiem 60).

BEZROBOTNI NA 1 OFERTĘ PRACY

Stan w końcu miesiąca



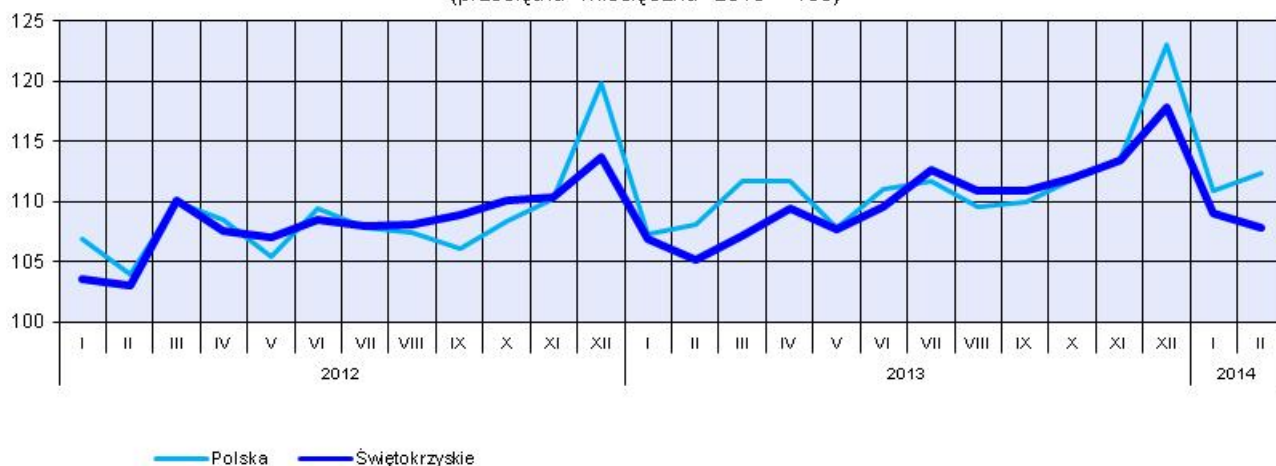
W okresie styczeń-luty 2014 r. wydatkowano z **Funduszu Pracy** 30079 tys. zł wobec 36263 tys. zł w analogicznym okresie ub. roku. Najwięcej przeznaczono na zasiłki dla bezrobotnych (71,9%) oraz na realizację programów na rzecz promocji zatrudnienia (22,1%).

WYNAGRODZENIA

W lutym 2014 r. **przeciętne miesięczne wynagrodzenie brutto** w sektorze przedsiębiorstw wyniosło 3129,87 zł i było o 2,5 % wyższe niż w analogicznym okresie ub. roku (przed rokiem wzrosło odpowiednio o 2,1%). *W kraju przeciętne wynagrodzenie ukształtowało się na poziomie 3856,56 zł i było o 4,0% wyższe niż w lutym 2013 r. (dynamika wzrostu podobna, jak rok wcześniej).*

W porównaniu z lutym ub. roku wzrost przeciętnych wynagrodzeń brutto odnotowano w większości sekcji związanych zarówno ze sferą produkcyjną, jak i z usługową. Więcej niż przeciętnie wzrosły płace m.in. w: handlu; naprawie pojazdów samochodowych (o 5,4%) oraz przetwórstwie przemysłowym (o 3,0%). Niższy niż przed rokiem poziom przeciętnych wynagrodzeń zanotowano m.in.: w działalności profesjonalnej, naukowej i technicznej (o 5,7%), budownictwie (o 4,8%) oraz w informacji i komunikacji (o 2,4%).

DYNAMIKA PRZECIĘTNEGO MIESIĘCZNEGO WYNAGRODZENIA BRUTTO W SEKTORZE PRZEDSIĘBIORSTW (przeciętna miesięczna 2010 = 100)



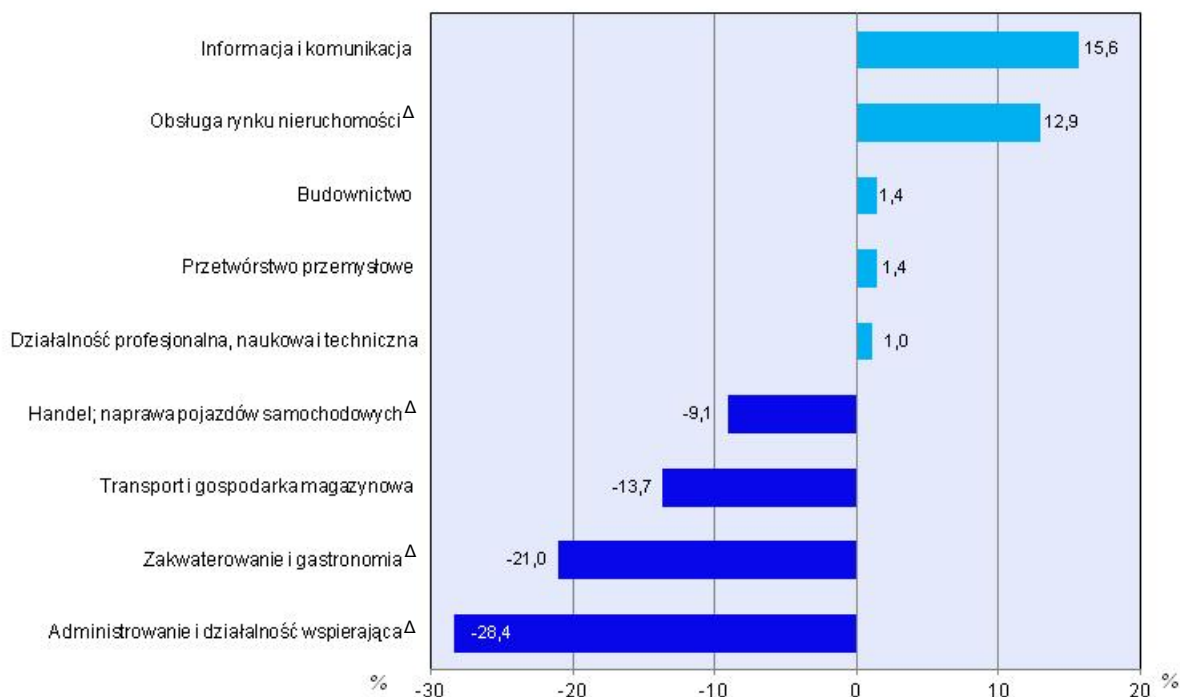
Przeciętne miesięczne wynagrodzenia brutto w sektorze przedsiębiorstw kształtowały się następująco:

Wyszczególnienie	II 2014		I-II 2014	
	w zł	II 2013 = 100	w zł	I=II 2013 = 100
O g ó ł e m	3129,87	102,5	3139,32	102,3
w tym:				
Przemysł.....	3302,06	103,7	3324,96	103,4
w tym:				
przetwórstwo przemysłowe.....	3174,32	103,0	3200,97	102,7
Budownictwo.....	3174,96	95,2	3150,46	97,3
Handel; naprawa pojazdów samochodowych ^Δ	2845,26	105,4	2848,72	104,1
Transport i gospodarka magazynowa.....	2700,86	102,2	2723,97	101,5
Zakwaterowanie i gastronomia ^Δ	2472,58	102,4	2455,16	100,0
Informacja i komunikacja.....	3616,84	97,6	3577,02	99,7
Obsługa rynku nieruchomości ^Δ	3532,41	100,6	3573,24	102,3
Działalność profesjonalna, naukowa i techniczna ^a	3159,93	94,3	3147,76	88,5
Administrowanie i działalność wspierająca ^Δ	2242,27	102,0	2209,34	103,5

a Nie obejmuje działów: Badania naukowe i prace rozwojowe oraz Działalność weterynaryjna.

W lutym 2014 r. przeciętne miesięczne wynagrodzenie brutto, znacznie przekraczające średnią w województwie otrzymali pracujący w informacji i komunikacji (o 15,6%) oraz obsłudze rynku nieruchomości (o 12,9%). Z kolei najniższe przeciętne miesięczne wynagrodzenie brutto, znacznie poniżej średniej, wypłacono w sekcjach: administrowanie i działalność wspierająca (o 28,4 %), zakwaterowanie i gastronomia (o 21,0%) oraz transport i gospodarka magazynowa (o 13,7%).

ODCHYLENIA WZGLĘDNE PRZECIĘTNYCH MIESIĘCZNYCH WYNAGRODZEŃ BRUTTO W SEKCJACH OD PRZECIĘTNEGO WYNAGRODZENIA W SEKTORZE PRZEDSIĘBIORSTW W LUTYM 2014 R.



CENY DETALICZNE

Ceny większości badanych artykułów żywnościowych w lutym 2014 r. były wyższe niż w analogicznym okresie roku poprzedniego. Dynamika cen produktów z grupy „pieczywo i produkty zbożowe” była zróżnicowana. Więcej płacono za chleb pszenno-żytni (o 1,6%) i mąkę pszenną (o 0,8%). Z kolei potaniały: kasza jęczmienna (o 8,7%), bułka pszenna (o 2,7%) oraz ryż (o 1,9%).

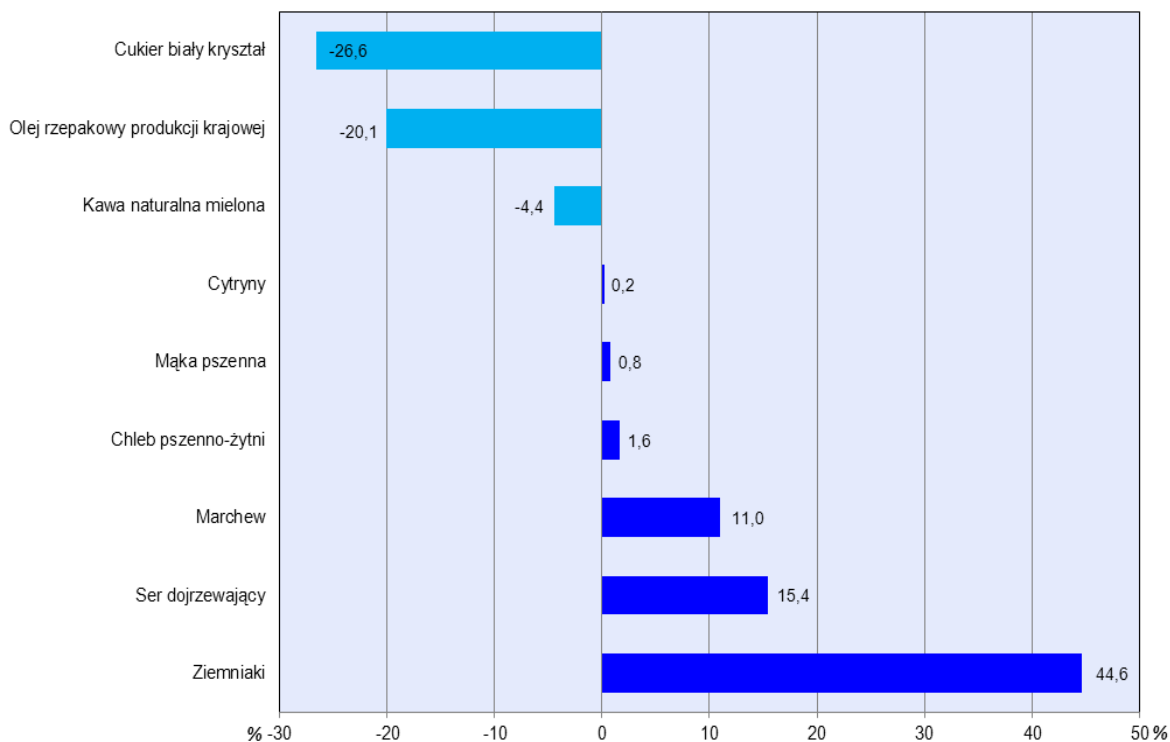
Obniżyły się ceny mięsa. W ujęciu rocznym mięso wołowe bez kości (z udźca) było tańsze o 5,5%, a wołowe z kością (rostbef) o 0,4%. Ceny mięsa wieprzowego z kością (schabu środkowego) były niższe o 2,4%, a kurcząt patroszonych o 4,5%. Wśród wędlin odnotowano wzrost cen kielbasy zarówno suszonej (9,9%), jak i wędzonej (o 3,0%). Wzrosły również ceny szynki wieprzowej gotowanej (o 6,3%). W lutym br. filety z morszczuka mrożone kosztowały o 2,9% więcej niż rok wcześniej, natomiast cena karpia świeżego w ujęciu rocznym nie uległa zmianie.

W grupie „mleko, sery, jaja” największy wzrost cen dotyczył sera dojrzewającego (o 15,4%) oraz sera twarogowego półtłustego (o 15,3%). Podrożały także: śmietana o zawartości tłuszczu 18% za 200 ml (o 15,3%), mleko krowie spożywcze o zawartości tłuszczu 2,0-2,5% (o 9,2%) oraz mleko krowie spożywcze o zawartości tłuszczu 3,2-3,5%, sterylizowane (o 0,7%). Obniżkę cen odnotowano jedynie dla jaj kurzych świeżych (o 18,0%).

W grupie „oleje i pozostałe tłuszcze” wzrosły ceny masła świeżego o zawartości tłuszczu ok. 82,5% (o 11,4%), a obniżyły się oleju rzepakowego produkcji krajowej (o 20,1%). Ceny margaryny pozostała na ubiegłorocznym poziomie.

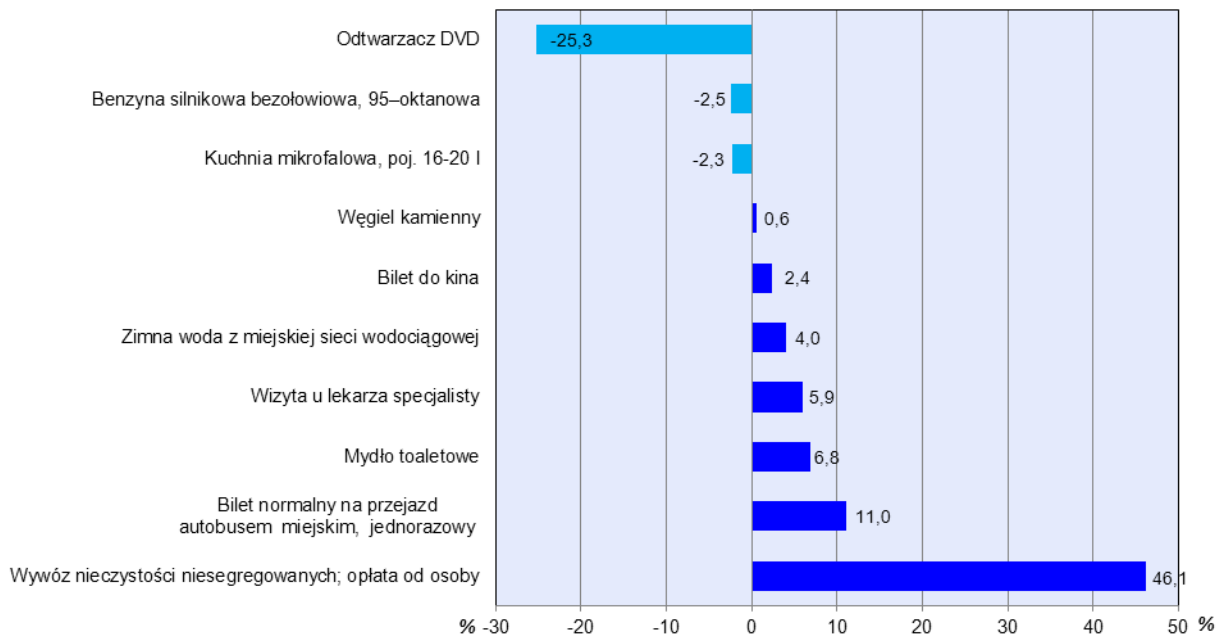
W grupie „owoce i warzywa” najbardziej zdrożały ziemniaki (o 44,6%) oraz cebula (o 32,4%). Więcej płacono również za marchew (o 11,0%), jabłka (o 6,3%) oraz cytryny (o 0,2%). Spadły natomiast ceny pomarańczy (o 13,5%).

ZMIANY CEN DETALICZNYCH WYBRANYCH ARTYKUŁÓW ŻYWNOŚCIOWYCH W LUTYM 2014 R.
(wzrost/spadek w stosunku do analogicznego okresu roku poprzedniego)



W lutym br. wśród pozostałych artykułów spożywczych droższe niż rok wcześniej były m. in. herbata czarna, liściasta (o 12,5%) oraz sok jabłkowy (o 2,4%). Mniej natomiast płacono m.in. za cukier biały kryształ (o 26,6%), czekoladę mleczną (o 5,8%) oraz kawę naturalną mieloną (o 4,4%).

**ZMIANY CEN DETALICZNYCH WYBRANYCH ARTYKUŁÓW
NIEŻYWNOŚCIOWYCH I USŁUG KONSUMPCYJNYCH W LUTYM 2014 R.**
(wzrost/spadek w stosunku do analogicznego okresu roku poprzedniego)



W lutym 2014 r. w ujęciu rocznym wzrosły ceny związane z użytkowaniem mieszkania. Wzrosły opłaty za zaopatrzenie w ciepłą i zimną wodę – za 1m³ (odpowiednio o 4,1% i 4,0%) oraz centralne ogrzewanie lokali mieszkalnych (za 1m² powierzchni użytkowej) o 2,9%. Zwiększyła się także w skali roku opłata za wywóz nieczystości niesegregowanych: opłata od osoby, w budynkach wielorodzinnych (o 46,1%).

Kolejny miesiąc z rzędu odnotowano spadek cen paliw. Benzyna silnikowa bezołowiowa (95-oktanowa) była tańsza niż rok wcześniej o 2,5%, a olej napędowy o 1,8%. W skali roku pasażerowie komunikacji miejskiej płacili więcej za bilet normalny na przejazd jednorazowy autobusem miejskim (o 11,0%). Mniej kosztował przejazd taksówką osobową (taryfa dzienna za 5 km) – o 4,5%.

Odnotowano również wzrost cen towarów i usług związanych z kulturą, w tym biletu do kina – o 2,4% i gazet lokalnych – o 10,6%.

Więcej o 5,9% należało zapłacić za wizytę u lekarza specjalisty.

ROLNICTWO

Na rynku rolnym w lutym br. przeciętne ceny skupu pszenicy, ziemniaków, żywca wołowego i wieprzowego były niższe niż przed miesiącem, natomiast ceny skupu żyta i żywca drobiowego – wyższe. W odniesieniu do analogicznego miesiąca ub. roku mniej płacono za pszenicę, żyto i żywiec rzeźny, a więcej za ziemniaki i mleko. Na targowiskach, zarówno w skali miesiąca, jak i roku więcej płacono za ziemniaki, natomiast mniej za żyto. Pszenica była droższa niż przed miesiącem, ale tańsza niż przed rokiem, a ceny żywca wieprzowego były niższe w ujęciu miesięcznym, natomiast nie zmieniły się w ujęciu rocznym. Zmiany cen na rynku żywca wieprzowego i zbóż wpłynęły na pogorszenie wskaźnika opłacalności tuczu trzody chlewnej.

W lutym br. średnia temperatura powietrza na obszarze województwa świętokrzyskiego wyniosła plus 1,5°C i była o 3,0°C wyższa od średniej z lat 1971–2000. Maksymalna temperatura wyniosła plus 12,5°C, a minimalna – minus 13,4°C (obie wartości zarejestrowano w stacji meteorologicznej w Sandomierzu). Średnia suma opadów atmosferycznych (16,8 mm) stanowiła 68,0% normy z wielolecia¹. Liczba dni z opadami, w zależności od regionu, wyniosła od 5 do 9.

Skup zbóż^a kształtował się następująco:

Wyszczególnienie	VII 2013–II 2014		II 2014		
	w tys. t	analogiczny okres roku poprzedniego = 100	w tys. t	II 2013 = 100	I 2014 = 100
Ziarno zbóż podstawowych ^b	36,1	80,5	4,8	215,4	129,5
w tym:					
pszenica.....	25,1	81,9	3,6	236,1	128,3
żyto	1,6	252,1	0,4	374,0	40,6-krotnie

^a W okresie styczeń-luty bez skupu realizowanego przez osoby fizyczne. ^b Obejmuje: pszenicę, żyto, jęczmień, owies, pszenżyto; łącznie z mieszankami zbożowymi bez ziarna siewnego.

W okresie lipiec 2013 - luty 2014 r. **skup zbóż podstawowych** (z mieszankami zbożowymi, bez ziarna siewnego) wyniósł 36,1 tys. t i był o 19,5% mniejszy niż odpowiednio przed rokiem. Skup pszenicy w tym okresie był o 18,1% mniejszy, a żyta – o 152,1% większy. W lutym br. dostawy zbóż do skupu były większe niż przed miesiącem (o 29,5%), a także niż przed rokiem (o 115,4%). Na tak znaczne zwiększenie skupu zbóż ogółem w dużej mierze wpłynął wzrost skupu żyta (w skali miesiąca 40,6-krotnie, a w skali roku o 274,0%), a także pszenicy (odpowiednio o 28,3% i o 136,1%).

Skup podstawowych produktów zwierzęcych^a kształtował się następująco:

Wyszczególnienie	I–II 2014		II 2014		
	w tys. t	I–II 2013 = 100	w tys. t	II 2013 = 100	I 2014 = 100
Żywiec rzeźny ^b	12,2	113,7	5,0	92,4	70,1
w tym:					
bydło (bez cieląt).....	0,9	76,2	0,5	78,3	120,4
trzoda chlewna.....	3,9	114,7	1,8	122,5	90,5
drób	7,2	123,5	2,6	81,5	55,7
Mleko ^c	25,4	100,0	12,2	99,3	92,2

^a Bez skupu realizowanego przez osoby fizyczne. ^b Obejmuje bydło, cielęta, trzodę chlewną, owce, konie i drób; w wadze żywej. ^c W milionach litrów.

Od początku 2014 r. producenci z województwa świętokrzyskiego dostarczyli do skupu 12,2 tys. t **żywca rzeźnego** (w wadze żywej), tj. o 13,7% więcej niż w analogicznym okresie 2013 r., co było rezultatem wzrostu skupu żywca drobiowego (o 23,5%), a także wieprzowego (o 14,7%). W lutym br. skupiono łącznie 5,0 tys. t żywca rzeźnego, tj. mniej o 29,9% niż przed miesiącem i o 7,6% niż przed rokiem. W porównaniu z poprzednim miesiącem spadek podaży dotyczył żywca wieprzowego i drobiowego, natomiast w porównaniu z poprzednim rokiem – żywca wołowego i drobiowego.

¹ Przeciętne wartości temperatur i opadów obliczono jako średnie arytmetyczne przeciętnych miesięcznych wartości z dwóch stacji hydrologiczno-meteorologicznych Instytutu Meteorologii i Gospodarki Wodnej zlokalizowanych w Kielcach i Sandomierzu.

Przeciętne ceny podstawowych produktów rolnych kształtowały się następująco:

Wyszczególnienie	Ceny w skupie					Ceny na targowiskach				
	II 2014			I-II 2014		II 2014			I-II 2014	
	zł	II 2013 = 100	I 2014 = 100	zł	I-II 2013 = 100	zł	II 2013 = 100	I 2014 = 100	zł	I-II 2013 = 100
Ziarno zbóż ^a za 1 dt:										
pszenica.....	72,47	72,8	96,2	73,74	73,0	85,11	86,7	100,5	84,89	86,9
żyto	64,44	91,8	128,4	64,09	90,9	69,59	92,6	99,7	69,69	93,8
Ziemniaki ^b za 1 dt.....	83,78	158,9	94,3	87,15	155,6	109,69	166,7	108,7	105,30	166,9
Żywiec rzeźny za 1 kg wagi żywej:										
w tym:										
bydło (bez cieląt).....	6,64	99,2	99,6	6,65	98,4	.	x	x	.	x
trzoda chlewna.....	4,70	90,5	91,3	4,94	95,3	5,27	100,0	97,1	5,35	100,4
drób	3,86	98,9	103,8	3,77	101,4	.	x	x	.	x
Zwierzęta gospodarskie za 1 szt.:										
krowa dojna.....	.	x	x	.	x	2750	103,8	107,8	2650	107,8
jałówka 1-rocza.....	.	x	x	.	x	2220	104,7	100,2	2218	109,3
prosię na chów.....	.	x	x	.	x	166,09	103,2	98,8	167,14	104,7
Mleko za 1 hl.....	152,19	131,0	98,8	153,18	132,0	.	x	x	.	x

a W skupie bez ziarna siewnego. b Na targowiskach — jadalne późne.

PRZECIĘTNE CENY SKUPU ZBÓŻ I TARGOWISKOWE CENY ZIEMNIAKÓW



W lutym br., przy wzroście podaży, producenci z województwa świętokrzyskiego uzyskiwali niższe niż przed miesiącem ceny za dostarczoną do skupu **pszenicę** (o 3,8%). W tym samym okresie, przy znacznie zwiększonym skupie, ceny **żyta** wzrosły o 28,4%. W obrocie targowiskowym ceny pszenicy nieznacznie wzrosły (o 0,5%), zaś żyta spadły (o 0,3%). W skali roku na obu rynkach utrzymała się notowana od lipca 2013 r. w skupie i od sierpnia 2013 r. na targowiskach tendencja spadkowa cen pszenicy. Średnia cena pszenicy spadła w skupie o 27,2%, a w obrocie targowiskowym o 13,3%. W tym samym okresie za żyto płacono mniej odpowiednio o 8,2% i o 7,4%.

W lutym br., przy skupie **ziemniaków** mniejszym o 48,4% niż przed miesiącem i o 64,8% niż przed rokiem, ich ceny kształtowały się na poziomie o 5,7% niższym niż w styczniu br. i o 58,9% wyższym niż w lutym ub. roku. Utrzymał się notowany od grudnia 2012 r. wzrost cen ziemniaków jadalnych na targowiskach w ujęciu rocznym. W lutym br. za 1 dt ziemniaków płacono 109,69 zł, tj. więcej o 8,7% niż przed miesiącem i o 66,7% niż przed rokiem.

RELACJA PRZECIĘTNYCH CEN SKUPU ŻYWCA WIEPRZOWEGO DO PRZECIĘTNYCH CEN ŻYTA NA TARGOWISKACH



W lutym br. odnotowano dalszy spadek cen **żywca wieprzowego** w skupie w skali roku, a na targowiskach w ujęciu miesięcznym. Przeciętne ceny żywca wieprzowego w skupie (4,70 zł/kg) spadły zarówno w stosunku do stycznia br. jak i do lutego ub. roku odpowiednio o 8,7% i o 9,5%. W obrocie targowiskowym za 1 kg żywca wieprzowego płacono 5,27 zł, tj. o 2,9% mniej niż przed miesiącem i tyle samo co przed rokiem.

W lutym br. większy spadek cen żywca wieprzowego w skupie niż cen żyta na targowiskach skutkowały pogorszeniem wskaźnika rentowności tego kierunku produkcji. Cena 1 kg żywca wieprzowego równoważyła wartość 6,8 kg żyta, wobec 7,4 kg przed miesiącem i 6,9 kg przed rokiem. Ceny prosiąt przeznaczonych do dalszego chowu ponownie spadły. Na targowiskach za 1 prosię płacono ok. 166 zł, tj. o 1,2% mniej niż przed miesiącem, ale o 3,2% więcej niż przed rokiem.

W lutym br. za 1 kg **żywca drobiowego** płacono w skupie 3,86 zł, tj. o 3,8% więcej niż w styczniu br. i o 1,1% mniej niż w przed rokiem.

PRZECIĘTNE CENY SKUPU ŻYWCA I MLEKA



Ceny **żywca wołowego**, przy utrzymującej się wysokiej podaży, od maja ub. roku wykazują tendencję spadkową w skali roku. W lutym br. przeciętna cena żywca wołowego (6,64 zł/kg) była niższa o 0,4% niż miesiąc wcześniej i o 0,8% niż rok wcześniej.

Skup **mleka** w okresie styczeń-luty br. wyniósł 25,4 mln l i był taki sam jak w analogicznym okresie 2013 r. W lutym br., przy skupie mleka mniejszym o 7,8% niż przed miesiącem i o 0,7% niż przed rokiem, średnia cena tego surowca (152,19 zł za 100 l) była o 1,2% niższa w skali miesiąca, a w porównaniu z analogicznym okresem ub. roku – o 31,0% wyższa.

W lutym br. w obrocie targowiskowym przeciętna cena krowy dojnej (2750 zł/szt.) była wyższa o 7,8% niż w styczniu br. i o 3,8% niż rok wcześniej. Cena jałówki jednorocznej (2220 zł/szt.) była wyższa o 0,2% niż przed miesiącem i o 4,7% niż przed rokiem.

PRZEMYSŁ I BUDOWNICTWO

Produkcja sprzedana przemysłu w lutym 2014 r. osiągnęła wartość (w cenach bieżących) 1741,5 mln zł i była (w cenach stałych) wyższa o 18,2% niż przed rokiem oraz o 7,8% niż przed miesiącem.

Produkcja sprzedana w przetwórstwie przemysłowym, stanowiąca 83% produkcji przemysłowej, w porównaniu z lutym 2013 roku zwiększyła się o 19,3%. Znaczny wzrost odnotowano także w sekcji dostawa wody; gospodarowanie ściekami i odpadami; rekultywacja – o 17,5%.

Wyższy niż w analogicznym miesiącu 2013 roku poziom produkcji sprzedanej wystąpił w 23 działach przemysłu (spośród 29 występujących w województwie), niższy – w 6. Dynamiczny wzrost odnotowano we wszystkich działach o znaczącym udziale w produkcji sprzedanej przemysłu, a najwyższy w produkcji wyrobów z metali – o 36,3%. Nadal znacznie rosła produkcja wyrobów z pozostałych mineralnych surowców niemetalicznych – o 20,8%. Po raz kolejny wyraźnie zwiększyła się także produkcja maszyn i urządzeń – o 27,4% oraz produkcja artykułów spożywczych, w której wzrost wyniósł 12,1%. Zdecydowanie przyspieszył wzrost w produkcji pojazdów samochodowych, przyczep i naczep – do 26,2% oraz gospodarce odpadami; odzysku surowców – do 23,8%.

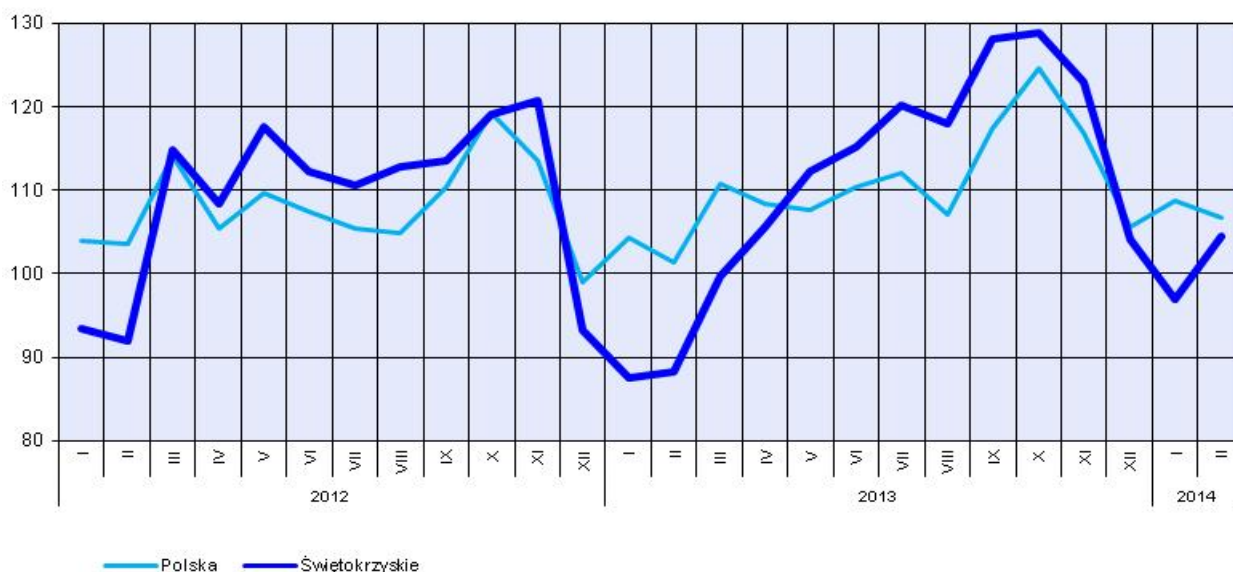
Dynamika (w cenach stałych) i struktura (w cenach bieżących) produkcji sprzedanej przemysłu kształtowały się następująco:

Wyszczególnienie	II 2014	I-II 2014	
		analogiczny okres roku poprzedniego = 100	w odsetkach
O g ó ł e m	118,2	115,1	100,0
w tym:			
Przetwórstwo przemysłowe.....	119,3	114,9	83,1
w tym produkcja:			
artykułów spożywczych.....	112,1	112,0	15,9
wyrobów z drewna, korka, słomy i wikliny ^Δ	106,6	90,4	6,0
papieru i wyrobów z papieru.....	116,1	114,0	3,7
wyrobów z pozostałych mineralnych surowców niemetalicznych.....	120,8	121,0	20,0
wyrobów z metali ^Δ	136,3	130,4	6,7
maszyn i urządzeń ^Δ	127,4	131,4	5,9
pojazdów samochodowych, przyczep i naczep ^Δ	126,2	123,5	2,0
Dostawa wody; gospodarowanie ściekami i odpadami; rekultywacja ^Δ	117,5	109,5	4,7
w tym:			
gospodarka odpadami; odzysk surowców ^Δ	123,8	113,1	3,2

W porównaniu ze styczniem 2014 r. produkcja sprzedana w przetwórstwie przemysłowym zwiększyła się o 8,3%, a w dostawie wody; gospodarowaniu ściekami i odpadami; rekultywacji – o 1,6%.

Wydajność pracy w przemyśle, mierzona produkcją sprzedaną na 1 zatrudnionego, w lutym br. wyniosła (w cenach bieżących) 29,1 tys. zł i była (w cenach stałych) o 18,3% wyższa niż przed rokiem, przy mniejszym o 0,1% przeciętnym zatrudnieniu i wzroście przeciętnych miesięcznych wynagrodzeń brutto o 3,7%.

DYNAMIKA PRODUKCJI SPRZEDANEJ PRZEMYSŁU
(przeciętna miesięczna 2010 = 100)



Produkcja sprzedana budownictwa (w cenach bieżących) w lutym 2014 r. wyniosła 227,0 mln zł i była o 30,4% mniejsza niż przed rokiem.

Wydajność pracy w budownictwie, mierzona produkcją sprzedaną na 1 zatrudnionego, w lutym br. wyniosła (w cenach bieżących) 21,3 tys. zł i była o 21,7% mniejsza niż rok wcześniej.

Przeciętne zatrudnienie w budownictwie było w lutym br. o 11,2% niższe niż przed rokiem, przy spadku przeciętnego miesięcznego wynagrodzenia brutto o 4,8%.

Produkcja budowlano-montażowa (w cenach bieżących) w lutym 2014 r. ukształtowała się na poziomie 94,6 mln zł i stanowiła 41,7% ogółu produkcji sprzedanej budownictwa. W stosunku do stycznia br. produkcja budowlano-montażowa wzrosła o 21,9%, a w odniesieniu do lutego 2013 r. – o 25,0%. Wzrost produkcji budowlano-montażowej w skali roku odnotowano we wszystkich działach.

Dynamika i struktura produkcji budowlano-montażowej (w cenach bieżących) kształtowały się następująco:

Wyszczególnienie	II 2014	I-II 2014	
	analogiczny okres roku poprzedniego = 100	w odsetkach	
O g ó ł e m	125,0	92,2	100,0
Budowa budynków ^Δ	137,7	125,7	48,8
Budowa obiektów inżynierii lądowej i wodnej ^Δ	120,7	112,5	16,0
Roboty budowlane specjalistyczne	114,4	63,5	35,2

Większa wartość produkcji budowlano-montażowej w porównaniu ze styczniem 2014 r. wystąpiła w jednostkach specjalizujących się w robotach budowlanych specjalistycznych – o 73,3% oraz przedsiębiorstwach wykonujących głównie roboty związane z budową budynków – o 7,6%. W podmiotach, których podstawowy rodzaj działalności stanowi budowa obiektów inżynierii lądowej i wodnej wystąpił natomiast spadek wynoszący 15,9%.

BUDOWNICTWO MIESZKANIOWE

W lutym 2014 r., przekazano do użytkowania o 62,2% więcej mieszkań niż w analogicznym miesiącu ub. roku, zwiększyła się również liczba mieszkań, na realizację których wydano pozwolenia oraz mieszkań, których budowę rozpoczęto – wzrost odpowiednio o 27,5% i 14,6%.

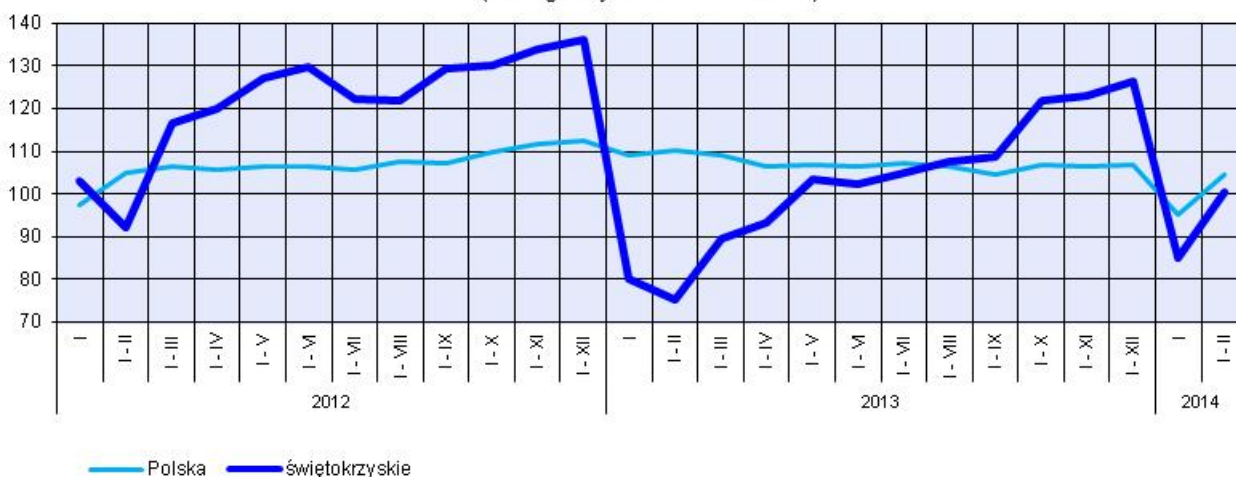
Według wstępnych danych², w lutym br. **przekazano do użytkowania** 313 mieszkań, tj. o 120 więcej niż przed rokiem (o 62,2%). Najwięcej mieszkań w badanym miesiącu przekazali inwestorzy indywidualni – 169 (54,0% ogólnej liczby oddanych mieszkań, w lutym ub. roku – 92,7%). Ponadto w lutym br. oddano do użytkowania: 131 mieszkań spółdzielczych (41,9% ogółu), 12 mieszkań przeznaczonych na sprzedaż lub wynajem (3,8% ogółu) oraz 1 mieszkanie zakładowe. Efekty budownictwa mieszkaniowego uzyskane w województwie świętokrzyskim w lutym br. stanowią 2,7% efektów krajowych.

Liczba mieszkań oddanych do użytkowania **w okresie styczeń-luty br.** kształtowała się następująco:

Wyszczególnienie	Mieszkania oddane do użytkowania			Przeciętna powierzchnia użytkowa 1 mieszkania w m ²
	w liczbach bezwzględnych	w odsetkach	I-II 2013 = 100	
O g ó ł e m	524	100,0	133,7	108,0
Indywidualne.....	380	72,5	100,5	129,7
Przeznaczone na sprzedaż lub wynajem.....	12	2,3	85,7	39,8
Spółdzielcze.....	131	25,0	x	51,5
Komunalne.....	-	-	x	x
Spółeczne czynszowe.....	-	-	x	x
Zakładowe.....	1	0,2	x	102,0

W okresie styczeń-luty oddano do użytkowania 524 mieszkania tj. o 33,7% więcej niż w analogicznym okresie ub. roku. Wzrost liczby zrealizowanych mieszkań notowano w budownictwie indywidualnym, mniej natomiast powstało mieszkań przeznaczonych na sprzedaż lub wynajem.

DYNAMIKA MIESZKAŃ ODDANYCH DO UŻYTKOWANIA
(analogiczny okres 2010 = 100)



Przeciętna powierzchnia mieszkania oddanego do użytkowania w okresie dwóch miesięcy br. wyniosła 108,0 m² i była o 15,6 m² mniejsza niż mieszkania oddanego w analogicznym okresie ub. roku. Spadek przeciętnej powierzchni mieszkania oddanego do użytkowania odnotowano w budownictwie przeznaczonym na sprzedaż lub wynajem (o 11,9 m²), natomiast wzrost zanotowano w budownictwie indywidualnym (o 3,4 m²).

² Dane meldunkowe – mogą ulec zmianie po opracowaniu sprawozdań kwartalnych.

Najwięcej mieszkań przekazano do użytkowania w m. Kielce – 165 oraz w powiecie kieleckim – 111. Najmniej wybudowano w powiecie kazimierskim – 4, opatowskim – 10 oraz skarżyskim – 10.

Mieszkania o największej powierzchni użytkowej powstały w powiecie opatowskim (157,9 m²). Najmniejsze mieszkania (poniżej 100 m²) wybudowano w m. Kielce (59,3 m²).

MIESZKANIA ODDANE DO UŻYTKOWANIA WEDŁUG POWIATÓW W OKRESIE STYCZEŃ-LUTY 2014 R.



W lutym br. starostwa powiatowe wydały **pozwolenia na budowę** 204 mieszkań; było to o 27,5% więcej niż w analogicznym miesiącu 2013 roku. Z ogólnej liczby wydanych pozwoleń 66,7% stanowiły pozwolenia wydane na mieszkania budowane przez inwestorów indywidualnych, a 30,9% – na budowę mieszkań spółdzielczych.

W badanym miesiącu zwiększyła się również liczba **mieszkań, których budowę rozpoczęto** (o 14,6% – do 118). Wszystkie mieszkania budowane były przez inwestorów indywidualnych.

Liczba mieszkań, na budowę których wydano pozwolenia oraz mieszkań, których budowę rozpoczęto w okresie styczeń-luty 2014 r. kształtowała się następująco:

Wyszczególnienie	Mieszkania, na budowę których wydano pozwolenia			Mieszkania, których budowę rozpoczęto		
	w liczbach bezwzględnych	w odsetkach	I-II 2013 = 100	w liczbach bezwzględnych	w odsetkach	I-II 2013 = 100
O g ó ł e m	339	100,0	59,7	290	100,0	128,3
Indywidualne	271	79,9	79,0	228	78,6	112,3
Przeznaczone na sprzedaż lub wynajem.....	-	-	x	62	21,4	x
Spółdzielcze.....	63	18,6	x	-	-	x
Komunalne.....	5	1,5	x	-	-	x
Spółeczne czynszowe.....	-	-	x	-	-	x
Zakładowe.....	-	-	x	-	-	x

W okresie styczeń-luty wśród mieszkań, na realizację których wydano pozwolenia 79,9% stanowiły mieszkania budowane przez inwestorów indywidualnych, zaś w przypadku mieszkań, których budowę rozpoczęto, inwestycje indywidualne stanowiły 78,6%.

RYNEK WEWNĘTRZNY

W lutym br., w ujęciu rocznym, zanotowano wzrost (w cenach bieżących) zarówno **sprzedaży detalicznej** (o 3,6%), jak i **sprzedaży hurtowej** (o 12,4%).

W odniesieniu do lutego 2013 r. wśród grup podmiotów handlowych i niehandlowych o znaczącym udziale w sprzedaży detalicznej, większą niż przed rokiem sprzedaż odnotowano w grupach: „pojazdy samochodowe, motocykle, części” (o 91,9%), „pozostałe” (o 31,0%), „paliwa” (o 12,4%), „farmaceutyki, kosmetyki, sprzęt ortopedyczny” (o 6,4%), „żywność, napoje i wyroby tytoniowe” (o 2,2%) oraz „meble, RTV, AGD” (o 2,1%). Największy natomiast spadek wartości sprzedaży detalicznej dotyczył grupy „prasa, książki, pozostała sprzedaż w wyspecjalizowanych sklepach” (o 59,3%).

Dynamika i struktura sprzedaży detalicznej (w cenach bieżących) kształtowały się następująco:

Wyszczególnienie	II 2014	I-II 2014	
	analogiczny okres roku poprzedniego = 100	w odsetkach	
O g ó ł e m ^a	103,6	108,2	100,0
w tym:			
Pojazdy samochodowe, motocykle, części	191,9	174,4	10,6
Paliwa	112,4	115,0	9,3
Żywność, napoje i wyroby tytoniowe	102,2	102,7	23,1
Pozostała sprzedaż detaliczna			
w niewyspecjalizowanych sklepach	91,0	97,0	1,6
Farmaceutyki, kosmetyki, sprzęt ortopedyczny	106,4	105,0	6,1
Włókno, odzież, obuwie	81,9	80,9	1,1
Meble, RTV, AGD	102,1	124,8	16,1
Prasa, książki, pozostała sprzedaż			
w wyspecjalizowanych sklepach	40,7	39,5	6,6
Pozostałe	131,0	144,4	24,7

a Grupowania przedsiębiorstw dokonano na podstawie Polskiej Klasyfikacji Działalności – PKD 2007, zaliczając przedsiębiorstwo do określonej kategorii według przeważającego rodzaju działalności, zgodnie z aktualnym w omawianym okresie stanem organizacyjnym. Odnotowane zmiany (wzrost/spadek) sprzedaży detalicznej w poszczególnych grupach rodzajów działalności przedsiębiorstw mogą zatem również wynikać ze zmiany przeważającego rodzaju działalności przedsiębiorstwa oraz zmian organizacyjnych. Nie ma to wpływu na dynamikę sprzedaży detalicznej ogółem.

W stosunku do stycznia 2014 r. wartość sprzedaży detalicznej zrealizowanej w lutym br. przez jednostki handlowe i niehandlowe zmniejszyła się o 8,4%. Spadek dotyczył większości grup sprzedaży detalicznej, w tym wśród grup o znaczącym udziale w wartości ogółem, spadek zanotowano w grupach: „meble, RTV, AGD” (o 34,3%), „paliwa” (o 9,8%), „farmaceutyki, kosmetyki, sprzęt ortopedyczny” (o 6,1%), „pozostałe” (o 3,7%), „prasa, książki, pozostała sprzedaż w wyspecjalizowanych sklepach” (o 3,1%) oraz „żywność, napoje i wyroby tytoniowe” (o 0,2%). Większą niż przed miesiącem sprzedaż zanotowano w grupie „pojazdy samochodowe, motocykle, części” (o 18,6%).

Sprzedaż hurtowa (w cenach bieżących) w przedsiębiorstwach handlowych województwa świętokrzyskiego w lutym 2014 r. była większa o 2,4% od notowanej przed miesiącem i o 13,4% większa niż przed rokiem, natomiast w przedsiębiorstwach hurtowych – odpowiednio większa o 1,9% i o 75,6%.

WYNIKI FINANSOWE PRZEDSIĘBIORSTW

W okresie styczeń-grudzień 2013 r. wyniki finansowe badanych przedsiębiorstw były mniej korzystne niż uzyskane rok wcześniej. Odnotowano pogorszenie wyniku na sprzedaży produktów, towarów i materiałów. W efekcie spadku przychodów z całokształtu działalności oraz wzrostu kosztów ich uzyskania, pogorszył się wskaźnik poziomu kosztów. Odnotowano spadek rentowności. Ograniczeniu uległa również płynność finansowa.

Przychody, koszty oraz wyniki finansowe podmiotów objętych badaniem kształtowały się następująco:

Wyszczególnienie	I–XII 2012	I–XII 2013
	w mln zł	
Przychody z całokształtu działalności	39262,6	38975,0
w tym przychody ze sprzedaży produktów, towarów i materiałów	37852,4	37435,6
Koszty uzyskania przychodów z całokształtu działalności	37942,3	37977,0
w tym koszt własny sprzedanych produktów oraz wartość sprzedanych towarów i materiałów	36390,1	36500,2
Wynik na sprzedaży produktów, towarów i materiałów	1462,3	935,4
Wynik na pozostałej działalności operacyjnej	-4,4	163,1
Wynik na operacjach finansowych	-137,6	-100,5
Wynik na działalności gospodarczej	1320,3	998,0
Wynik zdarzeń nadzwyczajnych	3,3	7,7
Wynik finansowy brutto	1323,6	1005,7
Wynik finansowy netto	1155,6	866,3
zysk netto	1570,8	1371,5
strata netto	415,3	505,2

Przychody z całokształtu działalności w okresie czterech kwartałów 2013 r. były o 0,7% niższe niż w analogicznym okresie ub. roku, natomiast **koszty uzyskania tych przychodów** zwiększyły się o 0,1%, co znalazło odzwierciedlenie w pogorszeniu wskaźnika poziomu kosztów. Przychody netto ze sprzedaży produktów, towarów i materiałów były niższe niż przed rokiem o 1,1%, natomiast koszty tej działalności wzrosły o 0,3%. W ujęciu wartościowym największy spadek przychodów netto ze sprzedaży produktów, towarów i materiałów notowano w górnictwie i wydobywaniu (o 29,0%), natomiast wzrost – w informacji i komunikacji (o 22,1%).

Wynik finansowy ze sprzedaży produktów, towarów i materiałów był o 36,0% niższy niż w roku 2012 i wyniósł 935,4 mln zł. Wynik na pozostałej działalności operacyjnej zwiększył się z minus 4,4 mln zł do 163,1 mln zł. Straty poniesione na operacjach finansowych były mniejsze o 27,0% niż przed rokiem. Wynik na operacjach finansowych osiągnął wartość minus 100,5 mln zł, wobec minus 137,6 mln zł przed rokiem.

W rezultacie **wynik finansowy na działalności gospodarczej** ukształtował się na poziomie 998,0 mln zł i był o 24,4% niższy niż przed rokiem. Po uwzględnieniu wyniku zdarzeń nadzwyczajnych w kwocie 7,7 mln zł, wynik finansowy brutto osiągnął wartość 1005,7 mln zł i był niższy o 317,9 mln zł (o 24,0%) od uzyskanego w 2012 r. Obciążenia wyniku finansowego brutto podatkiem dochodowym zmniejszyły się w skali roku o 17,0% do 139,4 mln zł. Zmniejszyła się relacja podatku dochodowego od osób prawnych i fizycznych do zysku brutto — z 9,3% do 8,9%. **Wynik finansowy netto** ukształtował się na poziomie 866,3 mln zł i był niższy o 289,3 mln zł (tj. o 25,0%) w porównaniu z uzyskanym rok wcześniej; zysk netto obniżył się o 12,7%, a strata netto wzrosła o 21,7%.

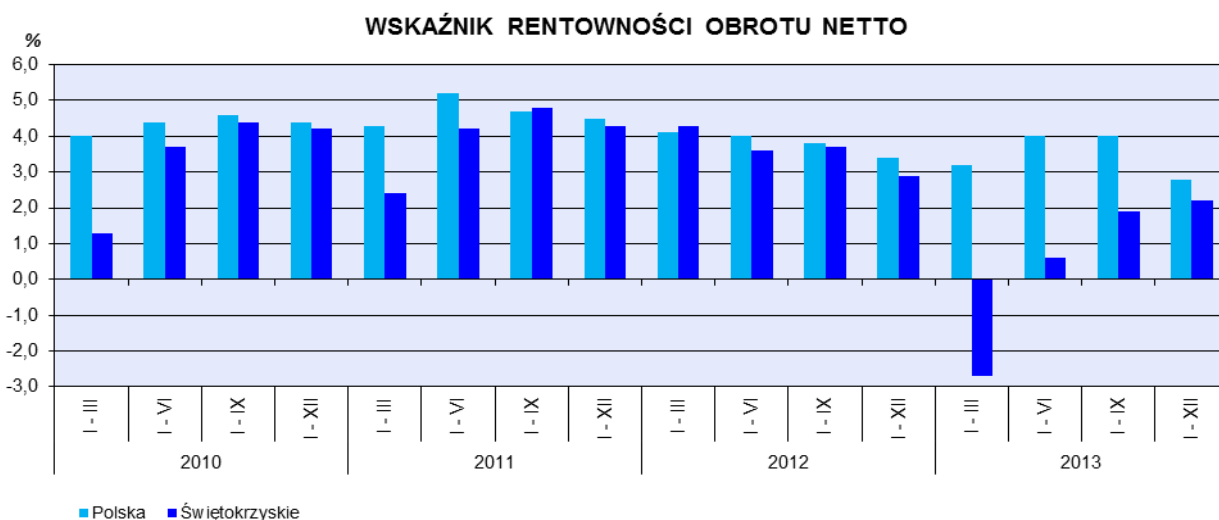
W omawianym okresie zysk netto wykazało 78,8% badanych przedsiębiorstw wobec 78,5% przed rokiem. Udział przychodów przedsiębiorstw wykazujących zysk netto w ogólnej kwocie przychodów z całokształtu działalności zmalał z 80,2% do 78,4%. W przetwórstwie przemysłowym zysk netto odnotowało 79,5% przedsiębiorstw (w 2012 r. — 77,6%), a udział uzyskanych przez nie przychodów w przychodach wszystkich podmiotów tej sekcji stanowił 72,2% (rok wcześniej 70,5%).

W badanych przedsiębiorstwach odnotowano pogorszenie większości podstawowych **wskaźników ekonomiczno-finansowych**. W skali roku wskaźnik poziomu kosztów z całokształtu działalności pogorszył się o 0,8 p.proc, wskaźnik rentowności ze sprzedaży produktów, towarów i materiałów – o 1,4 p.proc., natomiast wskaźniki rentowności obrotu brutto i obrotu netto odpowiednio o 0,8 i 0,7 p.proc. Wskaźnik płynności finansowej: I stopnia obniżył się o 3,6 p.proc., a II stopnia — o 8,4 p.proc.

Podstawowe wskaźniki ekonomiczno-finansowe podmiotów objętych badaniem kształtowały się następująco:

Wyszczególnienie	I-XII 2012	I-XII 2013
	w %	
Wskaźnik poziomu kosztów	96,6	97,4
Wskaźnik rentowności ze sprzedaży produktów, towarów i materiałów	3,9	2,5
Wskaźnik rentowności obrotu brutto	3,4	2,6
Wskaźnik rentowności obrotu netto	2,9	2,2
Wskaźnik płynności finansowej I stopnia	39,7	36,1
Wskaźnik płynności finansowej II stopnia	91,5	83,1

Najbardziej rentowny rodzaj działalności to administrowanie i działalność wspierająca (wskaźnik rentowności obrotu netto 6,9%) oraz informacja i komunikacja (5,3%), a najmniej górnictwo i wydobywanie (minus 0,8%). W porównaniu z czterema kwartałami 2012 r. poprawę rentowności obrotu netto odnotowano w sześciu sekcjach, przy czym największa miała miejsce w handlu; naprawie pojazdów samochodowych (o 1,1 p.proc. – do 1,3%).



Wartość **aktywów obrotowych** badanych przedsiębiorstw wyniosła na koniec grudnia 2013 r. 14448,8 mln zł i była o 1,9% niższa niż w końcu grudnia 2012 r., w tym krótkoterminowe rozliczenia międzyokresowe obniżyły się o 7,0%, należności krótkoterminowe - o 4,7%, a inwestycje krótkoterminowe o 4,5%, natomiast zapasy wzrosły o 4,5%.

W rzeczowej strukturze aktywów obrotowych obniżył się udział inwestycji krótkoterminowych (z 29,4% do 28,6%), należności krótkoterminowych (z 38,4% do 37,3%) oraz krótkoterminowych rozliczeń międzyokresowych (z 1,8% do 1,7%), zwiększył się natomiast udział zapasów (z 30,4% do 32,3%).

W strukturze zapasów zwiększył się udział produktów gotowych – o 1,8 p.proc. do 23,0% oraz towarów – o 3,1 p.proc. do 32,3%, natomiast zmniejszył się udział materiałów – o 2,2 p.proc. do 28,8%, półproduktów i produktów w toku – o 2,8 p.proc. do 15,3%.

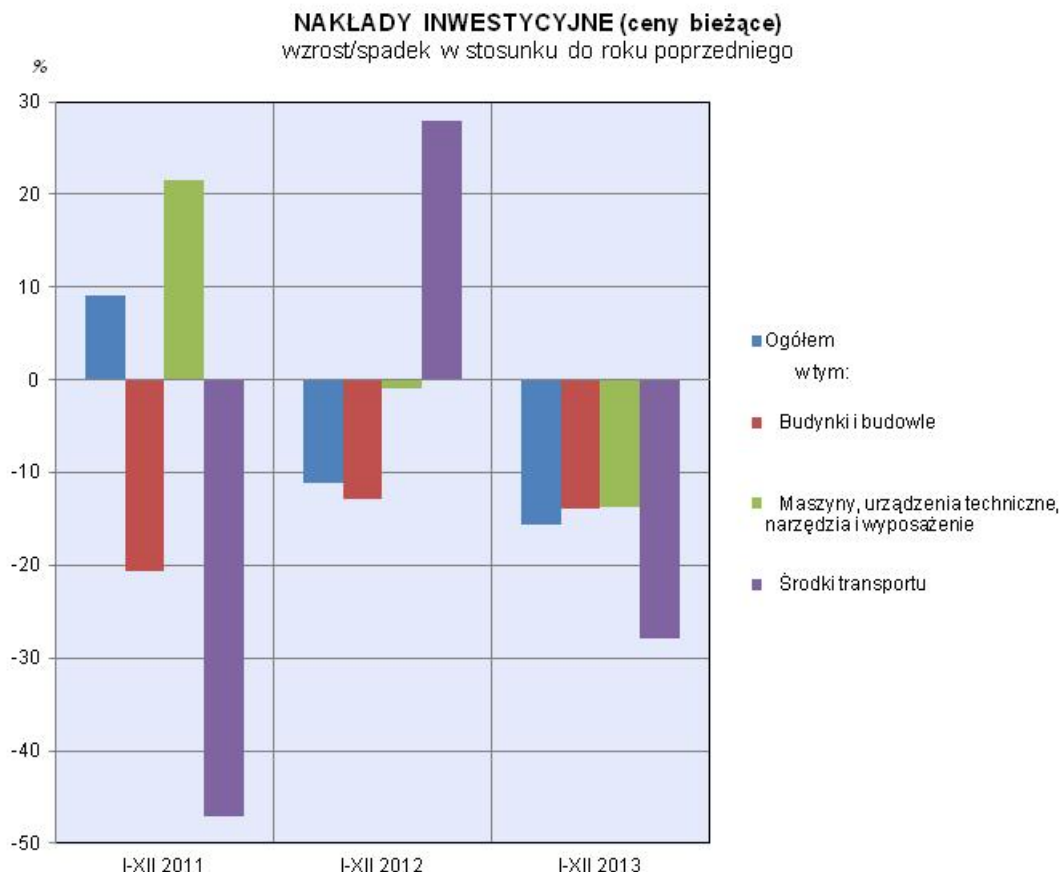
Aktywa obrotowe finansowane były głównie zobowiązaniami krótkoterminowymi – relacja zobowiązań krótkoterminowych do aktywów obrotowych wyniosła 79,3% wobec 74,1% rok wcześniej.

Zobowiązania długo- i krótkoterminowe (bez funduszy specjalnych) w końcu grudnia 2013 r. wyniosły 16970,28 mln zł i były o 4,1% wyższe niż przed rokiem. Zobowiązania długoterminowe stanowiły 32,4% ogółu zobowiązań (wobec 33,0% na koniec czwartego kwartału 2012 r.). Wartość zobowiązań długoterminowych wyniosła 5506,5 mln zł i była o 2,2% większa niż rok wcześniej. Zobowiązania krótkoterminowe badanych przedsiębiorstw wyniosły 11463,8 mln zł i w skali roku były wyższe o 5,0%, w tym z tytułu kredytów i pożyczek – wyższe o 29,7%, a z tytułu podatków, ceł, ubezpieczeń i innych świadczeń – wyższe o 6,0%, natomiast z tytułu dostaw i usług - niższe o 4,1%.

NAKLĄDY INWESTYCYJNE

Nakłady inwestycyjne zrealizowane w 2013 r. przez przedsiębiorstwa mające siedzibę na terenie województwa świętokrzyskiego osiągnęły wartość 1493,3 mln zł i były (w cenach bieżących) o 15,6% niższe niż w analogicznym okresie roku poprzedniego.

Nakłady na budynki i budowle zmalały o 13,9%, natomiast na zakupy — o 15,0%, przy czym nakłady na maszyny, urządzenia techniczne, narzędzia i wyposażenie były mniejsze o 13,8%, a nakłady na środki transportu — o 27,8%. Udział zakupów w nakładach ogółem wyniósł 69,4% (w roku 2012 - 69,0%).



Do osiągnięcia znacznie niższych niż w roku 2012 nakładów w największym stopniu przyczynił się głęboki spadek w przetwórstwie przemysłowym – o 33,6%. Zdecydowanie mniejsze nakłady niż w 2012 r. odnotowano także m. in. w górnictwie i wydobywaniu (o 63,6%), zakwaterowaniu i gastronomii (o 50,8%), dostawie wody; gospodarowaniu ściekami i odpadami; rekultywacji (o 31,5%) oraz transporcie i gospodarce magazynowej (o 30,5%). Wzrost nakładów odnotowano m.in. w administrowaniu i działalności wspierającej (ponad 3-krotny), a także w obsłudze rynku nieruchomości (o 141,0%).

W okresie I-XII 2013 r. najwięcej inwestowały przedsiębiorstwa prowadzące działalność przede wszystkim w zakresie wytwarzania i zaopatrywania w energię elektryczną, gaz, parę wodną i gorącą wodę (34,3%). Udział przedsiębiorstw specjalizujących się w przetwórstwie przemysłowym wyniósł 31,1% ogółu poniesionych nakładów, natomiast na przedsiębiorstwa z sekcji handel; naprawy pojazdów samochodowych przypadało 9,4%. W strukturze według sekcji, w porównaniu z rokiem poprzednim, najbardziej zwiększył się udział nakładów poniesionych przez przedsiębiorstwa prowadzące działalność głównie w zakresie wytwarzania i zaopatrywania w energię elektryczną, gaz, parę wodną i gorącą wodę (o 3,5 p. proc.), natomiast najbardziej zmniejszył – przedsiębiorstw zajmujących się przetwórstwem przemysłowym (o 8,4 p. proc.).

WYBRANE DANE O WOJEWÓDZTWIE ŚWIĘTOKRZYSKIM

WYSZCZEGÓLNIENIE		I	II	III	IV	V	VI	VII	VIII	IX	X	XI	XII
A – 2013 r.													
B – 2014 r.													
Przeciętne zatrudnienie w sektorze przedsiębiorstw ^a (w tys. osób)	A	115,5	115,2	115,4	115,3	115,0	114,9	115,6	115,7	115,3	115,6	115,1	114,3
	B	114,3	113,6										
poprzedni miesiąc = 100	A	100,8	99,8	100,2	99,9	99,8	99,9	100,6	100,1	99,6	100,3	99,6	99,3
	B	100,0	99,4										
analogiczny miesiąc poprzedniego roku = 100	A	98,5	98,9	99,1	99,2	99,0	98,5	99,2	99,5	99,2	99,5	99,6	99,7
	B	99,0	98,6										
Bezrobotni zarejestrowani ^b (w tys. osób)	A	92,7	93,3	92,0	88,8	86,2	84,2	85,0	85,5	86,2	85,7	87,9	90,1
	B	94,7	94,3										
Stopa bezrobocia ^{bc} (w %).....	A	16,9	17,0	16,8	16,3	15,9	15,6	15,7	15,8	15,9	15,8	16,1	16,5
	B	17,1	17,1										
Oferty pracy (zgłoszone w ciągu miesiąca)	A	2118	3682	3253	3201	2227	2946	1963	2179	1858	1542	1445	1014
	B	2015	4159										
Liczba bezrobotnych na 1 ofertę pracy ^b	A	83	60	63	55	60	48	73	55	92	95	100	149
	B	100	51										
Przeciętne miesięczne wynagrodzenia brutto w sektorze przedsiębiorstw ^a (w zł)	A	3099,50	3052,32	3109,76	3174,08	3123,85	3178,24	3268,55	3218,40	3218,50	3249,78	3291,32	3417,98
	B	3161,18	3129,87										
poprzedni miesiąc = 100	A	94,0	98,5	101,9	102,1	98,4	101,7	102,8	98,5	100,0	101,0	101,3	103,8
	B	92,5	99,0										
analogiczny miesiąc poprzedniego roku = 100	A	103,2	102,1	97,3	101,7	100,7	101,0	104,4	102,6	101,9	101,8	102,8	103,6
	B	102,0	102,5										
Wskaźnik cen:													
towarów i usług konsumpcyjnych ^d :													
analogiczny okres poprzedniego roku = 100.....	A	.	.	101,2	.	.	100,4	.	.	100,7	.	.	.
	B												

a W przedsiębiorstwach, w których liczba pracujących przekracza 9 osób. b Stan w końcu okresu. c Udział zarejestrowanych bezrobotnych w cywilnej ludności aktywnej zawodowo, szacowanej na koniec każdego miesiąca. d W kwartale.

WYBRANE DANE O WOJEWÓDZTWIE ŚWIĘTOKRZYSKIM (cd.)

WYSZCZEGÓLNIENIE		I	II	III	IV	V	VI	VII	VIII	IX	X	XI	XII
A – 2013 r.													
B – 2014 r.													
Wskaźnik cen (dok.):													
skupu ziarna zbóż:													
poprzedni miesiąc = 100	A	95,8	96,3	98,1	99,1	97,6	97,1	88,4	82,7	107,0	101,9	105,4	99,0
	B	102,7	95,3										
analogiczny miesiąc poprzedniego roku = 100	A	131,4	125,5	122,7	105,7	101,1	104,7	93,9	76,5	78,2	78,8	79,8	70,8
	B	76,0	75,2										
skupu żywca rzeźnego wołowego (bez cieląt):													
poprzedni miesiąc = 100	A	98,0	98,0	99,7	100,7	98,1	94,5	104,3	100,9	101,1	99,4	93,6	107,8
	B	100,3	99,6										
analogiczny miesiąc poprzedniego roku = 100	A	96,9	92,5	94,1	105,5	95,6	91,3	98,9	98,8	99,7	95,2	90,1	95,4
	B	97,5	99,2										
skupu żywca rzeźnego wieprzowego:													
poprzedni miesiąc = 100	A	94,5	100,6	105,4	97,4	98,7	105,1	107,0	100,8	99,7	90,4	99,8	95,5
	B	100,2	91,3										
analogiczny miesiąc poprzedniego roku = 100	A	98,7	97,9	106,6	101,1	100,2	98,1	106,1	104,2	99,8	88,5	94,6	94,0
	B	99,7	90,5										
Relacje cen skupu ^a żywca wieprzowego do cen targowiskowych żyta													
	A	7,0	6,9	7,0	6,9	6,9	7,7	8,1	9,6	9,1	8,1	8,5	7,8
	B	7,4	6,8										
Produkcja sprzedana przemysłu ^b (w cenach stałych):													
poprzedni miesiąc = 100	A	93,7	101,0	112,9	106,6	105,5	103,1	103,9	98,1	108,6	100,7	95,4	84,7*
	B	93,0*	107,8										
analogiczny miesiąc poprzedniego roku = 100	A	93,5	96,2	86,8	98,1	95,4	103,1	108,6	104,6	112,8	108,4	101,9	111,7*
	B	110,8*	118,2										
Produkcja budowlano-montażowa ^b (w cenach bieżących):													
poprzedni miesiąc = 100	A	34,8	70,6	149,9	102,6	116,4	144,6	103,5	95,0	133,0	91,0	97,6	137,0
	B	24,9	121,9										
analogiczny miesiąc poprzedniego roku = 100	A	98,3	86,3	99,8	89,1	84,5	70,2	80,7	76,4	95,8	96,2	112,9	101,0
	B	72,3	125,0										

^a Ceny bieżące bez VAT. ^b W przedsiębiorstwach, w których liczba pracujących przekracza 9 osób.

WYBRANE DANE O WOJEWÓDZTWIE ŚWIĘTOKRZYSKIM (dok.)

WYSZCZEGÓLNIENIE		I	II	III	IV	V	VI	VII	VIII	IX	X	XI	XII
A – 2013 r.													
B – 2014 r.													
Mieszkania oddane do użytkowania (od początku roku)	A	199	392	599	777	979	1136	1381	1605	1753	2187	2518	2880
	B	211	313										
analogiczny okres poprzedniego roku = 100	A	77,7	81,7	76,7	77,6	81,6	78,9	85,8	88,3	84,2	93,6	91,9	93,0
	B	106,0	162,2										
Sprzedaż detaliczna towarów ^a (w cenach bieżących):													
poprzedni miesiąc = 100	A	73,0	98,5	112,8	101,0	106,0	98,5	107,5	99,3	104,8	105,1	88,4	131,5
	B	69,6	91,6										
analogiczny miesiąc poprzedniego roku = 100	A	105,4	104,2	101,6	104,3	106,9	103,2	110,2	106,9	118,5	116,3	106,9	116,8
	B	111,4	103,6										
Wskaźnik rentowności obrotu w przedsiębiorstwach ^b :													
brutto ^c (w %)	A	.	.	-2,9	.	.	0,7	.	.	2,2	.	.	2,6
	B	.	.										
netto ^d (w %)	A	.	.	-2,7	.	.	0,6	.	.	1,9	.	.	2,2
	B	.	.										
Nakłady inwestycyjne przedsiębiorstw ^b (w tys. zł; ceny bieżące)	A	.	.	349691	.	.	713543	.	.	1063067	.	.	1493349
	B	.	.	.									
analogiczny okres poprzedniego roku = 100 (ceny bieżące)	A	.	.	96,3	.	.	81,1	.	.	84,5	.	.	84,4
	B	.	.	.									
Podmioty gospodarki narodowej ^e w rejestrze REGON (stan w końcu okresu)	A	107835	107976	108372	108534	108900	109250	109591	109768	109903	109809	109859	109882
	B	109692	109712										
w tym spółki handlowe	A	5238	5271	5319	5360	5414	5452	5503	5524	5549	5569	5592	5641
	B	5665	5682										
w tym z udziałem kapitału zagranicznego	A	585	586	587	591	594	597	596	597	600	601	600	608
	B	610	611										

^a W przedsiębiorstwach, w których liczba pracujących przekracza 9 osób. ^b W przedsiębiorstwach, w których liczba pracujących przekracza 49 osób; dane są prezentowane narastająco. ^c Relacja wyniku finansowego brutto do przychodów z całokształtu działalności. ^d Relacja wyniku finansowego netto do przychodów z całokształtu działalności. ^e Bez osób prowadzących gospodarstwa indywidualne w rolnictwie.

* Dane zostały zmienione w stosunku do już opublikowanych.