

Handel. Ceny

Handel wewnętrzny

1. Informacje w dziale dotyczą wszystkich jednostek gospodarki narodowej prowadzących działalność handlową lub gastronomiczną.

Przez **przedsiębiorstwa handlowe** rozumie się podmioty gospodarcze, których przeważającym rodzajem działalności jest sprzedaż towarów, zaliczana według PKD 2007 do sekcji „Handel hurtowy i detaliczny; naprawa pojazdów samochodowych, włączając motocykle”.

2. Dane o **sprzedaży detalicznej** obejmują:

- 1) sprzedaż towarów w ilościach wskazujących na zakup dla potrzeb indywidualnych nabywców;
- 2) sprzedaż towarów handlowych i produkcji gastronomicznej w placówkach gastronomicznych.

W wartości sprzedaży detalicznej nie uwzględniono sprzedaży targowiskowej dokonanej przez sprzedawców uiszczających jedynie opłatę placową (np. sprzedaży produktów rolnych dokonanej przez producentów rolników, sprzedaży na giełdach samochodowych).

Dane dotyczące sprzedaży detalicznej prezentuje się w dostosowaniu do Klasyfikacji Spożycia Indywidualnego według Celu (COICOP), wydzielając sprzedaż w placówkach gastronomicznych. W odróżnieniu od grupowań występujących w klasyfikacji COICOP wyodrębnią się „towary nieżywnościowe”.

Podziału towarów na żywność i napoje bezalkoholowe, napoje alkoholowe oraz towary nieżywnościowe dokonano szacunkowo.

3. Dane o **sprzedaży hurtowej towarów** obejmują sprzedaż z magazynów handlowych własnych bądź użytkowanych, w których składowane towary stanowią własność przedsiębiorstwa handlowego. Do wartości sprzedaży hurtowej zalicza się również wartość sprzedaży zrealizowanej na zasadzie bezpośredniej płatności lub kontraktu (agenci, aukcjonerzy), jak również wartość sprzedaży zrealizowanej przez tranzyt rozliczany, polegający na przekazywaniu towarów bezpośrednio od dostawcy do odbiorcy z pominięciem magazynów, które tę dostawę realizują.

4. Podziału **sklepów według form organizacyjnych** dokonano na podstawie wielkości powierzchni sprzedażowej sklepów i rodzaju sprzedawanych w nich towarów.

Ceny

1. Podstawę do opracowania **wskaźników cen towarów i usług konsumpcyjnych** stanowi obserwacja cen reprezentantów towarów i usług (ok. 1400-1800 w różnych latach).

Wskaźniki cen towarów i usług konsumpcyjnych obliczono przy przyjęciu systemu wag opracowanego na podstawie struktury wydatków (bez spożycia naturalnego i wydatków na ubezpieczenie na życie) gospodarstw domowych na zakup towarów i usług konsumpcyjnych z roku poprzedzającego rok badany, uzyskanej z badania budżetów gospodarstw domowych.

Grupowania towarów i usług konsumpcyjnych dokonano na podstawie Europejskiej Klasyfikacji Spożycia Indywidualnego według Celu (ECOICOP, do 2013 r. – COICOP/HICP).

Trade. Prices

Domestic trade

1. Information in this chapter concerns all entities of the national economy conducting trade or catering activity.

Trade enterprises are understood as economic entities, the principal activity of which is the sale of commodities, classified in accordance with NACE Rev. 2 in the “Wholesale and retail trade; repair of motor vehicles and motorcycles” section.

2. Data concerning **retail sales** include:

- 1) sales of goods in quantities indicating purchases for the individual needs of consumers;
- 2) sales of trade commodities and catering production in catering establishments.

The marketplace sales made by salesmen only paying a stall fee (e.g. sales of agricultural products conducted by farmer producers, sales at automobile markets) are not included in the value of retail sales.

Data concerning retail sales are presented according to the Classification of Individual Consumption by Purpose (COICOP), separating sales in catering establishments. As opposed to groupings in the COICOP classification “non-foodstuff goods” are presented separately.

The division of goods into food and non-alcoholic beverages, alcoholic beverages as well as non-foodstuff goods was made by estimation.

3. Data regarding the **wholesale of commodities** include sales from warehouses, in which the commodities stored account for the property of a trade enterprise. The value of wholesale also includes the value of sales realised on the basis of a direct payment or contract (agents, auctioneers), as well as the value of sales realised by settled transit consisting in the transfer of commodities directly from the supplier to the client, bypassing the warehouses which realise the delivery.

4. The division of **stores by organizational form** was made on the basis of the area of the sales floor and the types of goods sold.

Prices

1. The basis for compiling the **price indices of consumer goods and services** is price observation of representatives of goods and services (about 1400-1800 in various years).

Price indices of consumer goods and services were calculated applying the weight system based on the structure of households' expenditure (excluding own consumption and expenditures on life insurance) on purchasing consumer goods and services, from the year preceding the surveyed year, derived from the household budget survey.

The grouping of consumer goods and services is presented on the basis of the European Classification of Individual Consumption by Purpose (ECOICOP, until 2013 – COICOP/HICP).

Dział XVI. Handel. Ceny Chapter XVI. Trade. Prices

Handel wewnętrzny Domestic trade

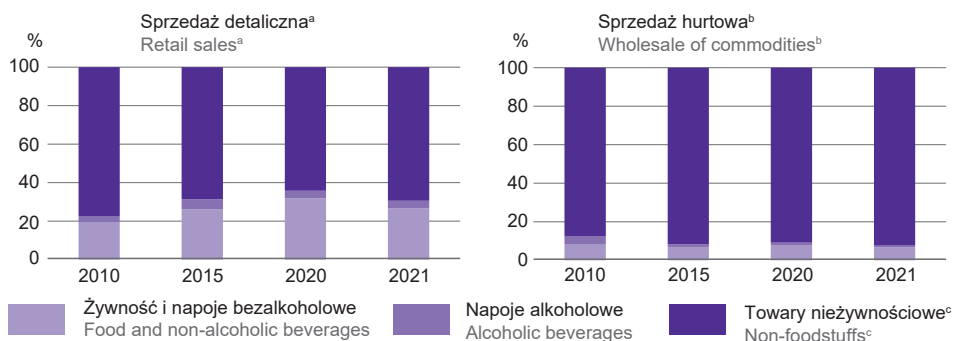
TABL. 1 (129). **SPRZEDAŻ DETALICZNA I HURTOWA TOWARÓW (ceny bieżące)**
RETAIL SALES AND WHOLESALE OF COMMODITIES (current prices)

WYSZCZEGÓLNIENIE	2010	2015	2020	2021	SPECIFICATION
	SPRZEDAŻ DETALICZNA RETAIL SALES				
O G Ó Ł E M w mln zł	12681,4	12405,6	14158,0	15082,2	T O T A L in million PLN
W tym w przedsiębiorstwach handlowych ^a :					Of which in trade enterprises ^a :
w milionach złotych	3228,7	2404,1	2958,5	3189,0	in million PLN
w %	25,5	19,4	20,9	21,1	in %
NA 1 MIESZKAŃCA w zł	9870	9846	11749	12640	PER CAPITA in PLN
	SPRZEDAŻ HURTOWA ^b WHOLESALE OF COMMODITIES ^b				
O G Ó Ł E M w mln zł	14870,4	14476,3	15300,3	18842,2	T O T A L in million PLN

a Przedsiębiorstwa handlowe, w których liczba pracujących przekracza 49 osób. b Dane dotyczą przedsiębiorstw handlowych, w których liczba pracujących przekracza 9 osób.

a Trade enterprises employing more than 49 persons. b Data concern trade enterprises employing more than 9 persons.

WYKRES 1 (69). **SPRZEDAŻ DETALICZNA I HURTOWA TOWARÓW WEDŁUG GRUP (ceny bieżące)**
CHART 1 (69). RETAIL SALES AND WHOLESALE OF COMMODITIES BY GROUPS (current prices)



a Dane dotyczą przedsiębiorstw prowadzących działalność handlową (bez placówek gastronomicznych), w których liczba pracujących przekracza 9 osób. b Dane dotyczą przedsiębiorstw handlowych, w których liczba pracujących przekracza 9 osób. c Konsumpcyjne i niekonsumpcyjne.

a Data concern enterprises conducting trade activity (excluding catering establishments) employing more than 9 persons. b Data concern trade enterprises employing more than 9 persons. c Consumer and non-consumer goods.

TABL. 2 (130). **SKLEPY WEDŁUG FORM ORGANIZACYJNYCH I STACJE PALIW^a**
Stan w dniu 31 grudnia
SHOPS BY ORGANISATIONAL FORM AND PETROL STATIONS^a
As of 31 December

WYSZCZEGÓLNIENIE	2010	2015	2020	2021	SPECIFICATION
Sklepy	11169	10424	9294	9316	Shops
Domy towarowe	–	1	2	2	Department stores
Domy handlowe	10	5	5	5	Trade stores
Supermarkety	104	162	213	259	Supermarkets
Hipermarkety	11	15	14	12	Hypermarkets
Sklepy powszechne	175	205	183	196	Universal stores
Sklepy wyspecjalizowane	634	977	911	911	Specialised shops
Pozostałe sklepy ^b	10235	9059	7966	7931	Other shops ^b
Stacje paliw	365	333	267	265	Petrol stations

a Dane opracowano według lokalizacji sklepu/stacji paliw. b Ujęto sklepy podmiotów gospodarczych o liczbie pracujących do 9 osób; łącznie z aptekami ogólnodostępnymi.

a Data are compiled by location of shop/petrol stations. b Data concern shops of economic entities employing up to 9 persons; including generally available pharmacies.

TABL. 3 (131). GASTRONOMIA^a
CATERING^a

WYSZCZEGÓLNIENIE	2010	2015	2020	2021	SPECIFICATION
Liczba placówek gastronomicznych (stan w dniu 31 grudnia)	283	465	567	563	Number of catering establishments (as of 31 December)
restauracje	93	146	117	101	restaurants
bary	94	206	136	135	bars
stołówki	37	47	26	26	canteens
punkty gastronomiczne	59	66	288	301	food stands
Sprzedaż z działalności gastronomicznej (ceny bieżące) w tys. zł	182826,0	345736,2	372284,3	486815,9	Sales from catering activity (current prices) in thousand PLN
produkcja gastronomiczna	154971,0	297441,4	337061,4	442364,2	catering production
napoje alkoholowe i wyroby tytoniowe	15882,0	21433,7	13998,5	15248,9	alcoholic beverages and tobacco
innych towarów handlowych	11972,0	26861,1	21224,4	29202,8	other trade commodities

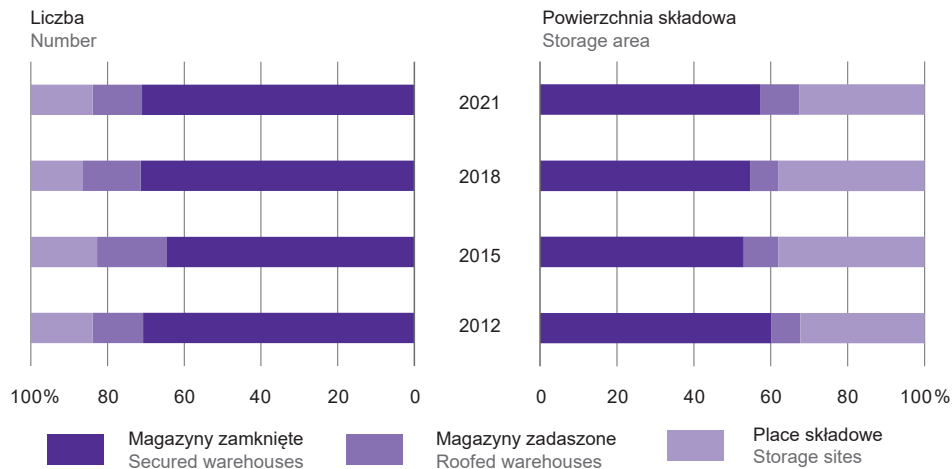
a Dane dotyczą przedsiębiorstw, w których liczba pracujących przekracza 9 osób.
a Data concern enterprises employing more than 9 persons.

TABL. 4 (132). TARGOWISKA
MARKETPLACES

WYSZCZEGÓLNIENIE	2010	2015	2020	2021	SPECIFICATION
Targowiska stałe (stan w dniu 31 grudnia):					Permanent marketplaces (as of 31 December):
liczba	77	80	74	73	number
powierzchnia w tys. m ²	776,0	783,7	785,5	784,8	area in thousand m ²
stałe punkty sprzedaży drobnodetailcznej	3463	3586	2742	2733	permanent small-retail sales outlets
Targowiska sezonowe ^a (w ciągu roku)	72	394	221	178	Seasonal marketplaces ^a (during the year)
Roczne wpływy z opłaty targowej w tys. zł	12176,7	13906,6	11272,3	11760,0	Annual receipts from marketplace fees in thousand PLN

a Liczba targowisk lub miejsc wyznaczonych na ulicach i placach uruchamianych okresowo.
a Number of marketplaces or places located on streets and squares opened seasonally.

WYKRES 2 (70). MAGAZYNY HANDLOWE^a
CHART 2 (70). TRADE WAREHOUSES^a



a Dane dotyczą przedsiębiorstw prowadzących działalność hurtową o liczbie pracujących powyżej 9 osób.
a Data concern enterprises conducting wholesale activity employing more than 9 persons.

Ceny
Prices

WYKRES 3 (71). **WSKAŹNIKI CEN TOWARÓW I USŁUG KONSUMPCYJNYCH**

Rok poprzedni=100

CHART 3 (71). **PRICE INDICES OF CONSUMER GOODS AND SERVICES**

Previous year=100

