



STAN I RUCH NATURALNY LUDNOŚCI W WOJEWÓDZTWIE ŚWIĘTOKRZYSKIM W 2007 ROKU

STAN I STRUKTURA LUDNOŚCI

W końcu 2007 r. liczba ludności województwa świętokrzyskiego wyniosła 1275,6 tys. osób, co odpowiadało 3,3% populacji kraju. Był to kolejny rok, w którym odnotowano spadek liczby mieszkańców. Na przestrzeni 12 miesięcy ubyło ich 4,3 tys. (w 2006 r. – 5,2 tys. osób).

Podstawowymi zjawiskami społecznymi, które miały wpływ na zmiany w liczbie i strukturze ludności według wieku, płci, stanu cywilnego, czy też rozmieszczenia terytorialnego były: urodzenia, zgony i migracje.

Ludność zamieszkująca w 31 miastach stanowiła 45,4% mieszkańców województwa (w Polsce przeciętnie 61,2%). Miasto Kielce - stolica Świętokrzyskiego grupowało 205,9 tys. osób, tj. 16,1% ogółu ludności (przed rokiem – 16,2%). Podobnie, jak w całym regionie, liczba mieszkańców Kielc malała - w porównaniu z 2006 r. o 1,3 tys. osób (rok wcześniej – o 1,0 tys. osób). Główne ośrodki miejskie województwa skupiały odpowiednio: Ostrowiec Świętokrzyski – 5,7% ogółu ludności, Starachowice – 4,1%, Skarżysko-Kamienna – 3,8% oraz Sandomierz – 2,0%. W trzech największych miastach liczących powyżej 50 tys. ludności zamieszkiwało łącznie 331,6 tys. osób, tj. ponad ¼ mieszkańców Świętokrzyskiego.

Niski udział ośrodków miejskich szczególnie cechował powiaty: kazimierski, pińczowski, opatowski, włoszczowski oraz buski. Odrębnie należy traktować powiat kielecki, otaczający m. Kielce i silnie z nim związany.

Na 1 km² powierzchni ogólnej województwa na koniec 2007 r. przypadało 109 osób. Wskaźnik ten charakteryzował się jednak znacznym zróżnicowaniem terytorialnym w województwie. Dla m. Kielce wielkość ta wyniosła 1879 osób/km². Powiatami ziemskimi o dużej gęstości zaludnienia były skarżyski, ostrowiecki oraz starachowicki. Najmniejsze zagęszczenie wystąpiło w powiecie włoszczowskim (52 osoby/km²).

Ludność w 2007 r. (stan w dniu 31 XII)

Wyszczególnienie	Ogółem	Mężczyźni	Kobiety	W miastach w % ogółu ludności	Osoby na 1 km ²	Kobiety na 100 mężczyzn
Województwo	1275550	621433	654117	45,4	109	105
<i>Powiaty:</i>						
buski	73445	35854	37591	23,2	76	105
jędrzejowski	89065	44053	45012	30,5	71	102
kazimierski	35468	17439	18029	19,9	84	103
kielecki	199847	99419	100428	6,7	89	101
konecki	83590	41116	42474	31,6	73	103
opatowski	56109	27551	28558	20,6	62	104
ostrowiecki	115333	55218	60115	68,9	187	109
pińczowski	41811	20616	21195	30,6	68	103
sandomierski	81074	39290	41784	36,0	120	106
skarżyski	79292	38029	41263	72,3	201	109
starachowicki	93954	45477	48477	58,9	180	107
staszowski	73697	36519	37178	34,8	80	102
włoszczowski	46963	23307	23656	22,9	52	102
m.Kielce	205902	97545	108357	100,0	1879	111

Struktura ludności według płci nie uległa zmianom. Nieznacznie większość mieszkańców Świętokrzyskiego stanowiły kobiety, których udział na poziomie 51,3% ogółu ludności ukształtował się podobnie, jak rok wcześniej. Dla m. Kielce wskaźnik ten osiągnął 52,6%.

Współczynnik feminizacji, obrazujący ile kobiet przypada na 100 mężczyzn, pozostawał w województwie stosunkowo niski i wyniósł 105. Przewaga liczby kobiet nad liczbą mężczyzn, najbardziej widoczna była w miastach, gdzie wskaźnik miał wartość 110 wobec 101 na wsi. Najwyższy współczynnik wystąpił w Kielcach – 111, najniższy natomiast w powiecie kieleckim – 101.

Nadal obserwowano niekorzystne zmiany świadczące o starzeniu się społeczeństwa. Nastąpiło zmniejszenie się udziału dzieci i młodzieży (w wieku 0-17 lat) przy jednoczesnym wzroście liczby osób w wieku poprodukcyjnym (mężczyzn w wieku 65 lat i więcej oraz kobiet w wieku 60 lat i więcej). Odsetek ludności w wieku przedprodukcyjnym obniżył się z 20,0% w 2006 r. do 19,4% w 2007 r. Najstarsi stanowili w bieżącym roku 17,4% populacji, podczas gdy rok wcześniej - 17,2%. Proces demograficznego starzenia społeczeństwa był bardziej widoczny na wsi niż w mieście – 56,5% grupy osób w wieku poprodukcyjnym to mieszkańcy wsi.

Zwiększył się nieznacznie udział ludności w wieku produkcyjnym (kobiety 18-59 lat, mężczyźni 18-64 lata). Odsetek ludności w wieku zdolności do pracy wyniósł na koniec 2007 r. 63,1% (w 2006 r. - 62,8%).

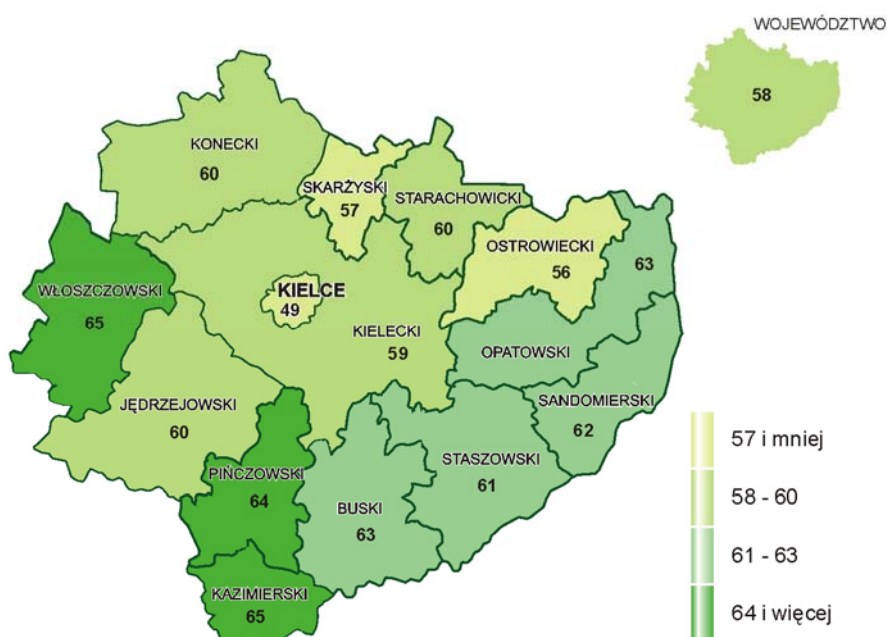
Niekorzystną tendencją jest stałe zmniejszanie się liczebności grupy mobilnej (18-44 lat) w tej populacji. W 2007 r. obejmowała ona 38,5% ogółu mieszkańców województwa oraz 60,9% zbiorowości w wieku produkcyjnym. Dla porównania w 2006 r. wartości te wyniosły odpowiednio: 38,4% oraz 61,1%. Tym samym systematycznie rośnie udział ludności niemobilnej zawodowo (45-59 kobiety, 45-64 lata mężczyźni). Na przestrzeni roku wzrósł on o 0,2 pkt procentowego, osiągając 24,7% ludności Świętokrzyskiego.

Struktura ludności według wieku w 2007 r. (stan w dniu 31 XII)

Wyszczególnienie	Ogółem	Mężczyźni	Kobiety	Miasta	Wieś
	w tysiącach				
Ogółem	1275,6	621,4	654,1	579,0	696,6
<i>w wieku:</i>					
przedprodukcyjnym	248,0	126,8	121,2	99,6	148,4
produkcyjnym	805,4	422,7	382,7	382,8	422,6
mobilnym	490,6	252,6	237,9	224,9	265,7
niemobilnym	314,8	170,0	144,8	157,9	157,0
poprodukcyjnym	222,1	72,0	150,2	96,6	125,5

Pozytywnym następstwem zwiększenia populacji w wieku produkcyjnym jest spadek „obciążenia” ekonomicznego ludności. Na 100 osób w wieku produkcyjnym przypadało 58 osób w wieku nieprodukcyjnym (przedprodukcyjnym i poprodukcyjnym) wobec 59 w 2006 r. Omawiana relacja dla miast wyniosła 51 osób, dla wsi – 65 osób. Najmniejsze obciążenie wystąpiło, podobnie jak przed rokiem, w m. Kielce – na poziomie 49.

Wskaźnik obciążenia w 2007 r.
Stan w dniu 31 XII



RUCH NATURALNY LUDNOŚCI

Urodzenia

Głównym czynnikiem decydującym o tempie rozwoju demograficznego są urodzenia. Wpływają one na liczbę i strukturę ludności, stanowią też podstawę do przewidywania tendencji zmian ludności w czasie, wyrażonych poprzez prognozy demograficzne.

W 2007 r. w województwie świętokrzyskim zarejestrowano 12,0 tys. urodzeń żywych, z czego 51,2% to chłopcy. Liczba urodzeń była wyższa niż w 2006 r. o 5,5% i stanowiła 3,1% wszystkich urodzeń na terenie kraju.

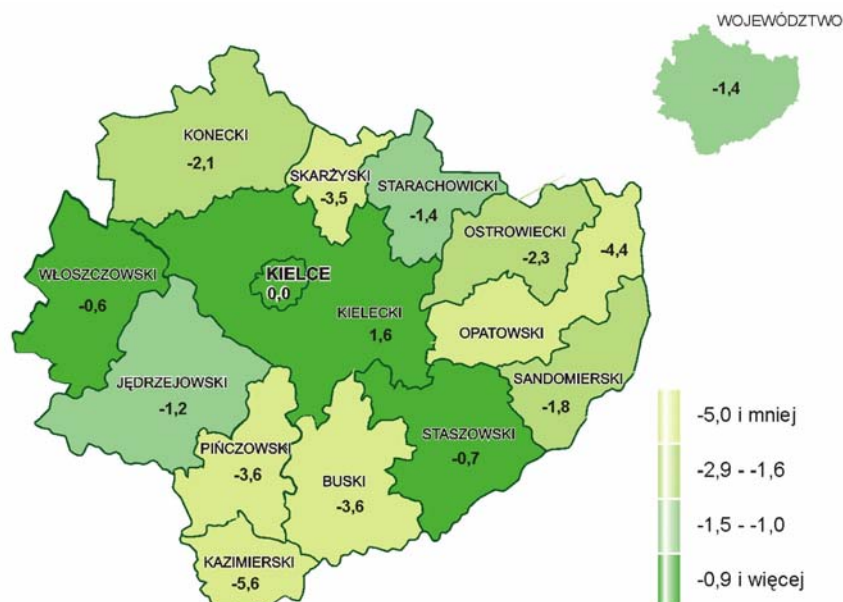
Rok 2007 był kolejnym rokiem, w którym więcej dzieci urodziło się na wsi - 7048, tj. 58,9% ogółu urodzeń żywych. Odsetek urodzeń martwych utrzymał się na ubiegłorocznym poziomie - 0,6%.

Urodzenia w latach 2006-2007

Wyszczególnienie		Urodzenia razem	Urodzenia		
			żywe		martwe
			chłopcy	dziewczynki	
Ogółem	2006	11415	5837	5512	66
	2007	12041	6135	5836	70
Miasta	2006	4754	2464	2266	24
	2007	4954	2564	2359	31
Wieś	2006	6661	3373	3246	42
	2007	7087	3571	3477	39

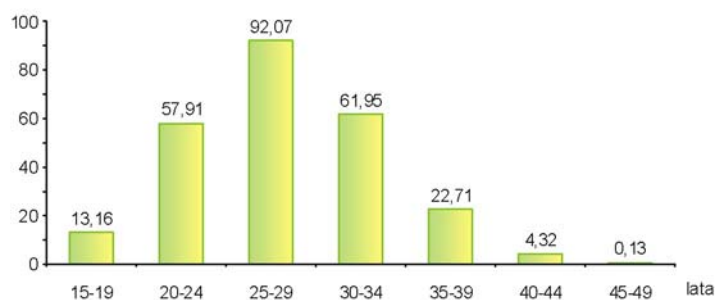
Współczynnik natężenia, czyli liczba urodzeń na 1000 ludności w 2007 r. wyniósł 9,32 i w stosunku do 2006 r. wzrósł o 0,52 pkt. Kształtował się on zdecydowanie wyżej na wsi - 10,04 niż w miastach - 8,44.

Przyrost naturalny w 2007 r. na 1000 ludności



Urodzenia uzależnione są od liczby potencjalnych matek, tzn. kobiet w wieku rozrodczym oraz ich płodności określonej częstością urodzeń. Za okres prokreacyjny kobiet przyjmowany jest przedział wieku 15-49 lat. W 2007 r. współczynnik płodności w naszym województwie przyjął wartość 37,79‰ i w ujęciu rocznym zwiększył się o 2,31 pkt. Na wsi wskaźnik osiągnął 41,91‰, w miastach był niższy – na poziomie 33,12‰.

Płodność kobiet w województwie świętokrzyskim w 2007 r.
(na 1000 kobiet w wieku 15 - 49 lat)



Przyrost naturalny, będący sumarycznym odzwierciedleniem między liczbą urodzeń i zgonów wykazuje tendencję rosnącą. W 2007 r. wyniósł minus 1,7 tys., podczas gdy przed rokiem – minus 2,5 tys. Jedynym powiatem, mającym dodatni przyrost naturalny pozostaje powiat kielecki – 324 (przed rokiem – 186). Biorąc pod uwagę przyrost naturalny przeliczony na 1000 ludności, w najwyższym stopniu zwiększył się on w powiecie włoszczowskim – minus 0,6 wobec minus 2,4 w 2006 r. Obniżył się natomiast w powiatach: koneckim i sandomierskim (o 0,1 pkt) oraz opatowskim (o 0,8 pkt).

Zgony

Zgony to drugi obok urodzeń element ruchu naturalnego ludności. Zjawisko to wpływa nie tylko na tempo rozwoju ludności, ale również na kształtowanie jej stanu cywilnego oraz struktury wieku.

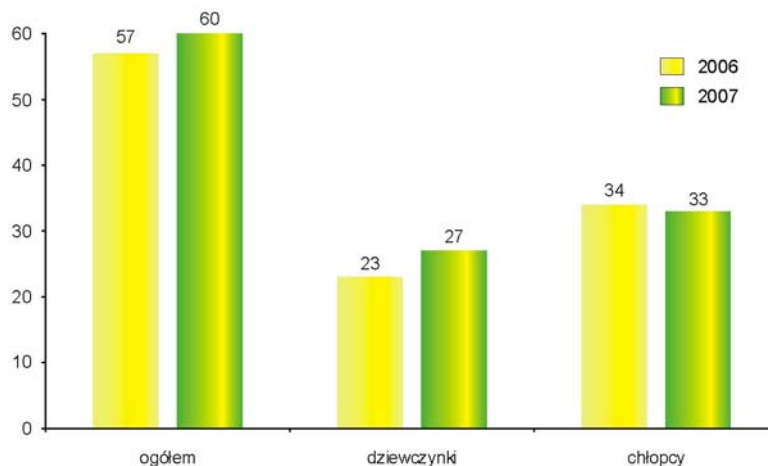
W 2007 r. zmarło 13,7 tys. osób, tj. o 94 osoby mniej niż w 2006 r. Ogólny współczynnik umieralności utrzymał się na tym samym poziomie i wyniósł 10,7‰. W miastach zanotowano 5,6 tys. zgonów, co stanowiło 40,5% ich ogółu (w 2006 r. - 39,9%). Zmniejszył się odsetek zgonów na obszarach wiejskich - 59,5% (w 2006 r. - 60,1%). Zgony mężczyzn stanowiły 54,3% ogółu zarejestrowanych w województwie wobec 54,2% rok wcześniej. Obserwowany wzrost ich odsetka, związany jest ze znaczną nadumieralnością mężczyzn, widoczną już w okresie niemowlęcym.

Zgony

Lata	Ogółem	Mężczyźni	Kobiety	Miasta			Wieś		
				razem	mężczyźni	kobiety	razem	mężczyźni	kobiety
<i>w liczbach bezwzględnych</i>									
2006	13803	7475	6328	5504	2952	2552	8299	4523	3776
2007	13709	7443	6266	5558	2991	2567	8151	4452	3699
<i>w odsetkach</i>									
2006	100,0	54,2	45,8	39,9	39,5	40,3	60,1	60,5	59,7
2007	100,0	54,3	45,7	40,5	40,2	41,0	59,5	59,8	59,0

W 2007 r. w naszym województwie zarejestrowano 60 zgonów niemowląt, tj. dzieci poniżej 1 roku życia (w ubiegłym roku - 57). Wyższa była umieralność niemowląt płci męskiej i wyniosła 55% ogółu zgonów niemowląt. Współczynnik umieralności niemowląt liczony na 1000 urodzeń żywych utrzymał się na tym samym poziomie co rok wcześniej – 5,0.

Umieralność niemowląt według płci



Małżeństwa

W 2007 r. w województwie świętokrzyskim zawarto 8,5 tys. związków małżeńskich, tj. o 8,2% więcej niż przed rokiem. Na 1000 ludności przypadało 6,6 zarejestrowanych małżeństw (w 2006 r. - 6,1). W kraju wskaźnik wyniósł 6,5.

Więcej małżeństw zarejestrowano na obszarach wiejskich – 4,5 tys. (w 2006 r. – 4,2 tys.). Jednak to mieszkańcy miast wstępowali częściej w związki małżeńskie, na co wskazywało przeliczenie liczby małżeństw na 1000 ludności, które ukształtowało się na terenach miejskich na poziomie 6,8 wobec 6,4 na obszarach wiejskich. Największą ilość ślubów zawarto, podobnie jak przed rokiem, w powiecie kieleckim – 1,4 tys. (w 2006 r. – 1,3 tys.).

Okolo ¼ prawnie zarejestrowanych związków stanowiły małżeństwa wyznaniowe, tj. zawarte w kościołach i jednocześnie zarejestrowane w urzędach stanu cywilnego. Na 6350 małżeństw wyznaniowych, tylko 14 nie było związkami zawartymi w kościele katolickim.

Decyzje o zawarciu związku małżeńskiego są podejmowane w coraz późniejszym wieku. W omawianym roku mediana wieku, czyli średni wiek kawalerów zawierających związek małżeński z panną przesunął się do 27,1 lat, natomiast średni wiek panien wychodzących za mąż za kawalerów osiągnął 24,8 lat. W kraju mediana wieku zarówno kawalerów, jak i panien była wyższa i wyniosła odpowiednio: 27,5 i 25,4 lat.

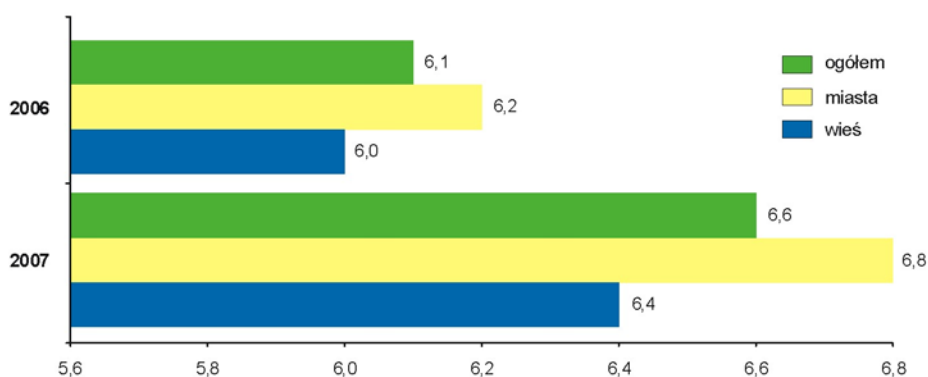
Małżeństwa

Lata	Ogółem	Miasta	Wieś	Małżeństwa na 1000 ludności		
				razem	miasta	wieś
<i>w liczbach bezwzględnych</i>						
2006	7858	3641	4217	6,1	6,2	6,0
2007	8500	3976	4524	6,6	6,8	6,4
<i>w odsetkach</i>						
2006	100,0	46,3	53,7	x	x	x
2007	100,0	46,8	53,2	x	x	x

Małżeństwa cywilne i wyznaniowe

Lata	Ogółem			Miasta			Wieś		
	razem	cywilne	wyznaniowe	razem	cywilne	wyznaniowe	razem	cywilne	wyznaniowe
<i>w liczbach bezwzględnych</i>									
2006	7858	1879	5979	3641	1085	2556	4217	794	3423
2007	8500	2150	6350	3976	1209	2767	4524	941	3583
<i>w odsetkach</i>									
2006	100,0	23,9	76,1	100,0	29,8	70,2	100,0	18,8	81,2
2007	100,0	25,3	74,7	100,0	30,4	69,6	100,0	20,8	79,2

Małżeństwa na 1000 ludności



Ruch naturalny ludności

WYSZCZEGÓLNIENIE		Małżeń- stwa	Urodze- nia	Zgony	Przyrost naturalny	Małżeń- stwa	Urodze- nia	Zgony	Przyrost naturalny
		w liczbach bezwzględnych				na 1000 ludności			
Województwo	2006	7858	11349	13803	-2454	6,1	8,8	10,7	-1,9
	2007	8500	11971	13709	-1738	6,6	9,3	10,7	-1,4
<i>Powiaty:</i>		7182	10224	11961	-1737	6,7	9,5	11,1	-1,6
buski		455	669	936	-267	6,1	9,0	12,6	-3,6
jędrzejowski		652	876	984	-108	7,2	9,7	10,9	-1,2
kazimierski		220	301	500	-199	6,1	8,4	14,0	-5,6
kielecki		1403	2217	1893	324	7,0	11,1	9,5	1,6
konecki		587	805	984	-179	6,9	9,5	11,6	-2,1
opatowski		353	473	725	-252	6,2	8,3	12,7	-4,4
ostrowiecki		741	999	1263	-264	6,4	8,6	10,9	-2,3
pińczowski		267	355	506	-151	6,3	8,4	12,0	-3,6
sandomierski		516	742	889	-147	6,3	9,1	10,9	-1,8
skarżyski		519	674	953	-279	6,5	8,4	11,9	-3,5
starachowicki		615	890	1023	-133	6,5	9,4	10,8	-1,4
staszowski		557	748	800	-52	7,5	10,0	10,7	-0,7
włoszczowski		297	475	505	-30	6,3	10,0	10,6	-0,6
m. Kielce		1318	1747	1748	-1	6,4	8,5	8,5	0,0

Migracje

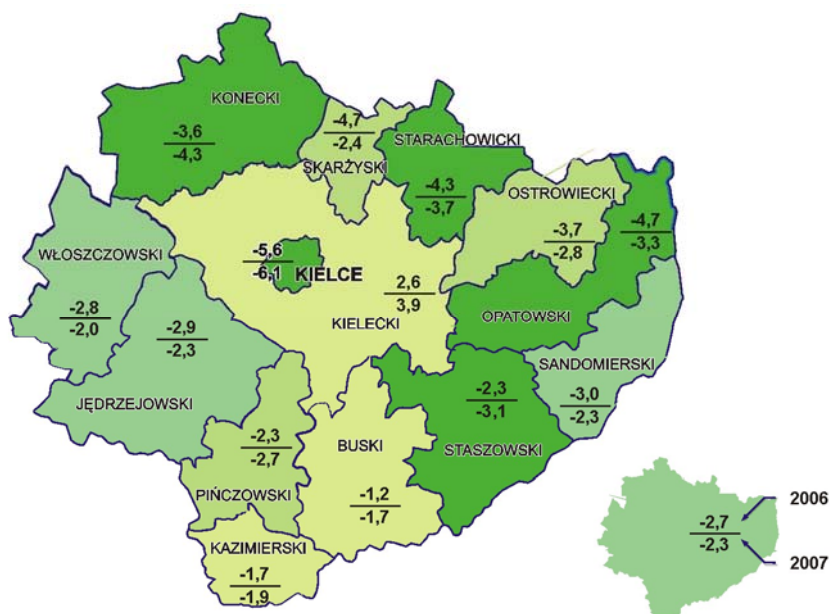
Dane o migracjach stanowią w okresach międzypisowych jedyne źródło informacji o przemieszczeniach ludności w województwie i jego kierunkach. Migracje, obok przyrostu naturalnego są drugim czynnikiem, który ma istotny wpływ na stan zaludnienia.

Analizując kilka ostatnich lat migracje cechuje ujemne saldo. Jest ono konsekwencją przewagi rocznych odpływów ludności nad wielkością napływów, tj. przewagi liczby mieszkańców wymeldowanych z pobytu stałego nad liczbą osób zameldowanych na pobyt stały. W 2007 r. saldo migracji wyniosło minus 2,9 tys. osób i było mniejsze niż przed rokiem - minus 3,5 tys. osób. Liczba kobiet zmniejszyła się o 1,5 tys. osób (w 2006 r. - o 1,8 tys. osób).

W przeliczeniu na 1000 mieszkańców województwa na przestrzeni roku saldo migracji osiągnęło wartość minus 2,3 wobec minus 2,7 w 2006 r. Z miast ubyło 3,3 tys. osób (5,7‰), natomiast na obszarach wiejskich przybyło 406 osób (0,6‰). Dla porównania w 2006 r. wartości te dla miast i wsi wynosiły odpowiednio: minus 3,5 tys. osób (-6,0‰) oraz 30 osób (0,04‰).

Wyraźną poprawę sytuacji, pomimo utrzymania się ujemnego salda migracji, odnotowano w powiecie skarżyskim, w którym jego wielkość w przeliczeniu na 1000 ludności zmniejszyła się o blisko połowę oraz opatowskim, w którym ograniczono go o prawie 1/3. Dodatkowo saldo migracji wystąpiło tylko w powiecie kieleckim, a w ujęciu rocznym zwiększyło się jeszcze o 1/2.

Saldo migracji na 1000 ludności



Więcej niż w roku ubiegłym odnotowano zameldowań na pobyt stały. W 2007 r. wśród 14,3 tys. osób zameldowanych na terenie Świętokrzyskiego 346 osób przybyło z zagranicy (w 2006 r. wśród 12,9 tys. meldunków stałych odnotowano 216 imigrantów). Tak, jak przed rokiem, wśród ludności napływowej przeważały kobiety – 52,6% oraz osoby osiedlające się na wsi - 62,7%.

Częściej wymeldowywały się osoby zamieszkałe w miastach - 50,3 % oraz kobiety - 52,9%. Za granicę wymeldowało się z pobytu stałego 633 mieszkańców, tj. o 30,0% mniej niż rok wcześniej. Całkowity odpływ ludności (wymeldowania z pobytu stałego do innej gminy w kraju oraz za granicę) wyniósł 17,2 tys. osób wobec 16,4 tys. w 2006 r.

Na 633 osoby emigrujące 38,1% wyjechało do W.Brytanii, 15,5% - do Niemiec i 9,3% - do Stanów Zjednoczonych.