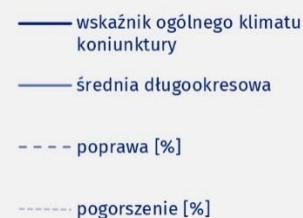


# Koniunktura gospodarcza, opinie formułowane przez jednostki z siedzibą w województwie ŚWIĘTOKRZYSKIM – kwiecień 2021 r.

## Wpływ pandemii COVID-19 na koniunkturę – oceny i oczekiwania (Aneks)

30.04.2021 r.

Wskaźnik ogólnego klimatu koniunktury i jego składowe w ostatnich sześciu miesiącach



↓ 1,3

Wskaźnik ogólnego klimatu koniunktury gospodarczej w przetwórstwie przemysłowym

W większości badanych obszarów przedsiębiorcy w kwietniu br. oceniają koniunkturę negatywnie. Najbardziej pesymistyczne oceny formułowane są przez prowadzących działalność w zakresie zakwaterowania i gastronomii, natomiast najbardziej pozytywne – przez firmy z sekcji informacja i komunikacja. W większości obszarów oceny bieżące („diagnozy”) oraz oczekiwania

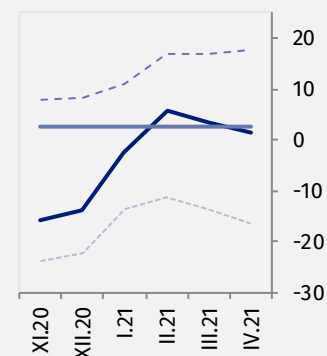
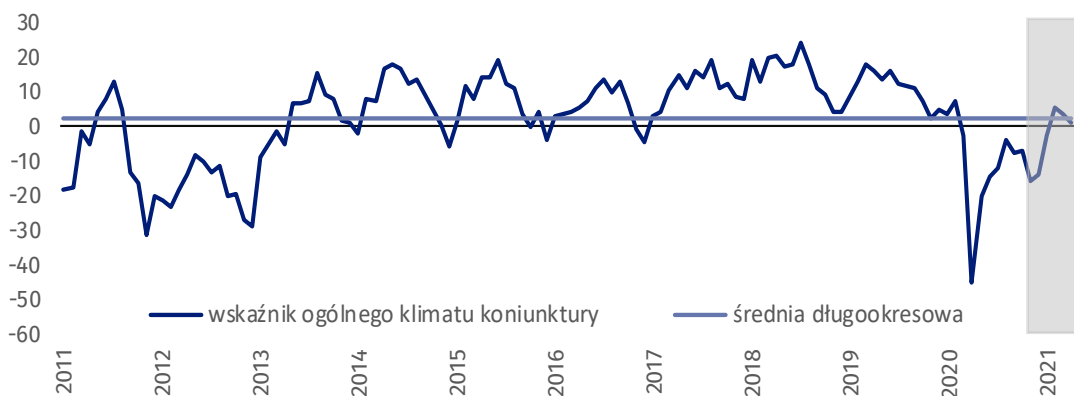
(„prognozy”) poprawiły się.

Do badania za kwiecień br. – odpowiedzi udzielane w okresie od 1 do 10 kwietnia – dołączono moduł pytań diagnozujący wpływ pandemii COVID-19 na koniunkturę gospodarczą (wyniki w Aneksie).



### Przetwórstwo przemysłowe (wykres 1)

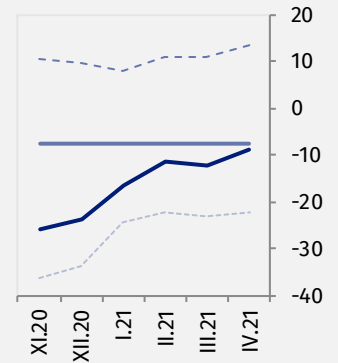
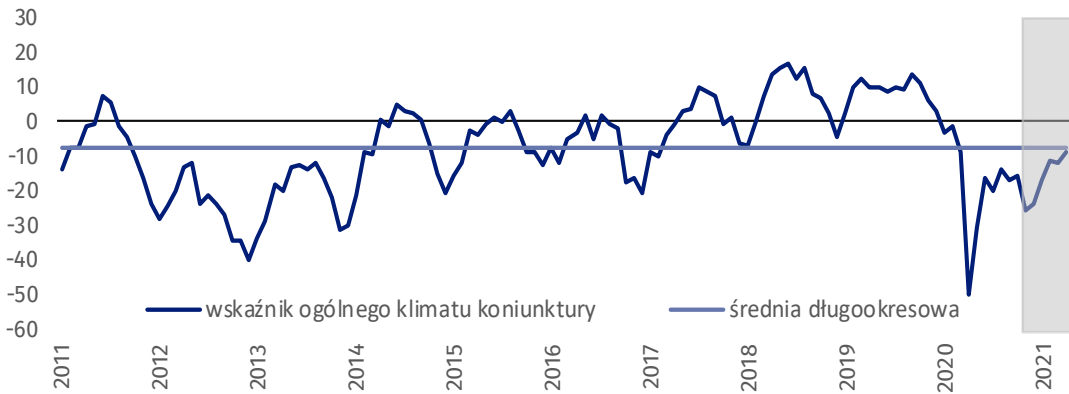
Wskaźnik ogólnego klimatu koniunktury kształtuje się na poziomie plus 1,3, tj. niższym niż przed miesiącem (plus 3,4), ale wyższym niż w kwietniu 2020 r.





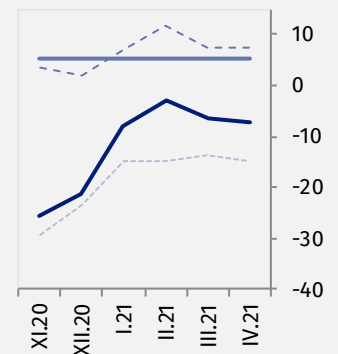
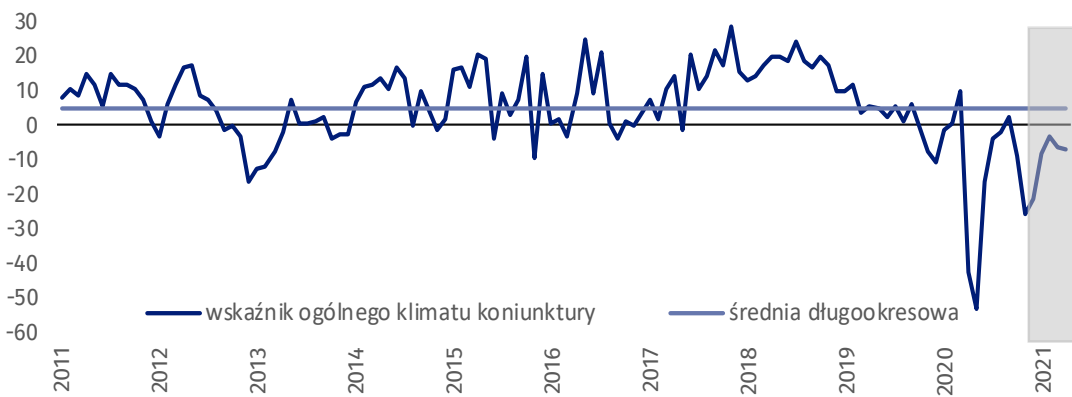
### Budownictwo (wykres 2)

W kwietniu br. wskaźnik ogólnego klimatu koniunktury kształtuje się na poziomie minus 8,8, tj. wyższym niż w marcu br. (minus 12,1) oraz wyższym niż w kwietniu ubiegłego roku.



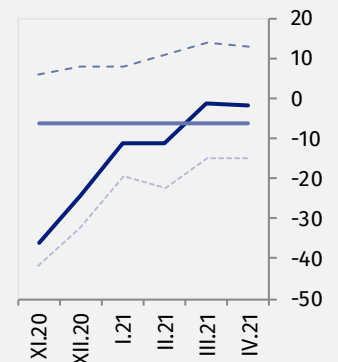
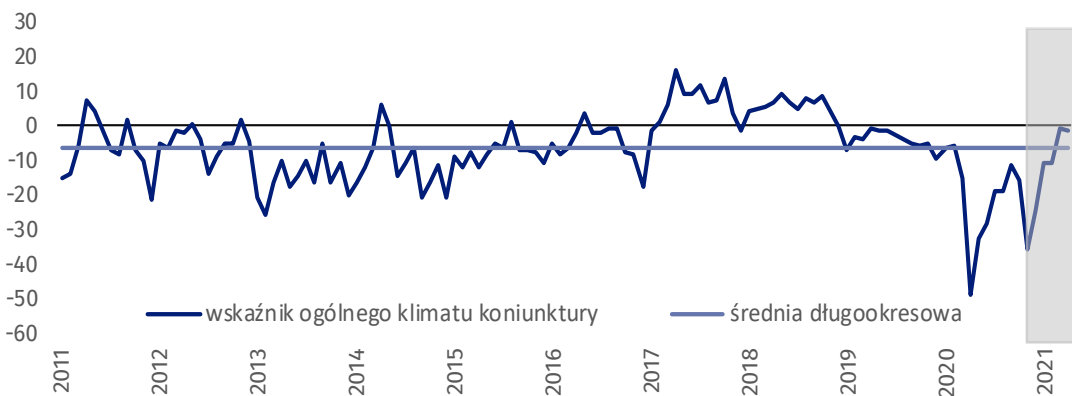
### Handel hurtowy (wykres 3)

W bieżącym miesiącu wskaźnik ogólnego klimatu koniunktury kształtuje się na poziomie minus 7,2, tj. podobnym jak przed miesiącem (minus 6,6), ale wyższym niż w analogicznym okresie poprzedniego roku.



### Handel detaliczny (wykres 4)

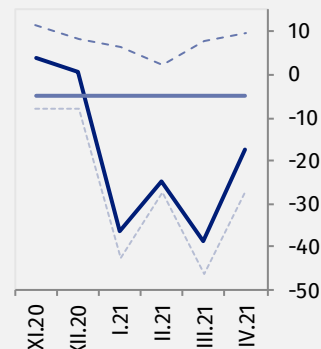
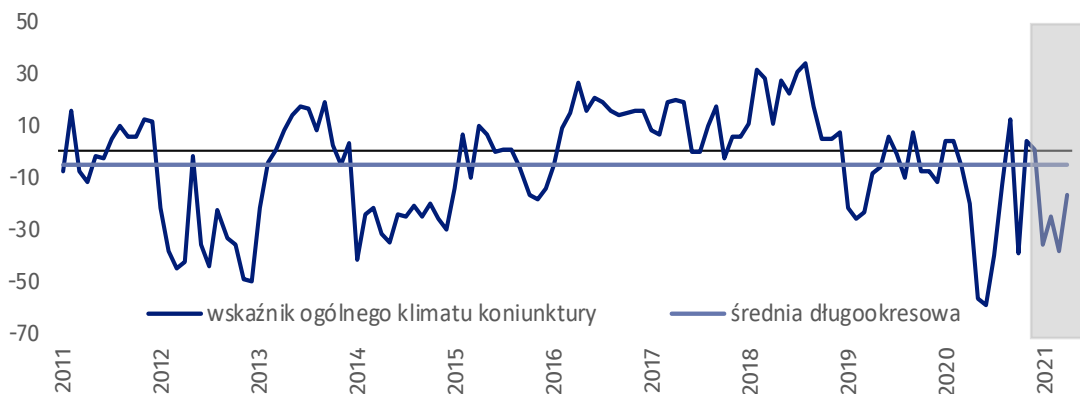
W bieżącym miesiącu wskaźnik ogólnego klimatu koniunktury kształtuje się na poziomie minus 1,7, tj. podobnym jak w marcu br. (minus 1,0), ale wyższym niż w kwietniu 2020 r.





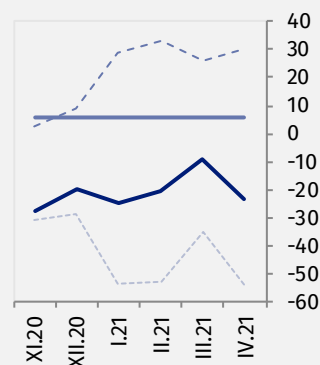
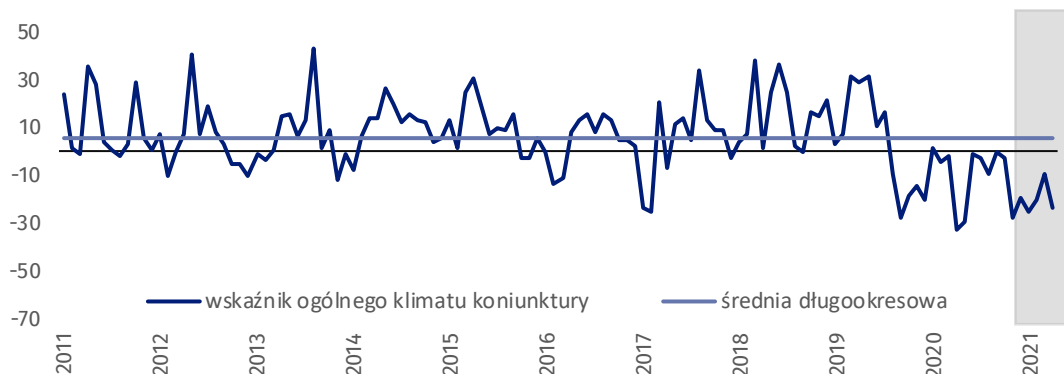
### Transport i gospodarka magazynowa (wykres 5)

W kwietniu br. wskaźnik ogólnego klimatu koniunktury kształtuje się na poziomie minus 17,2, tj. wyższym niż przed miesiącem (minus 38,9) oraz wyższym niż w kwietniu ubiegłego roku.



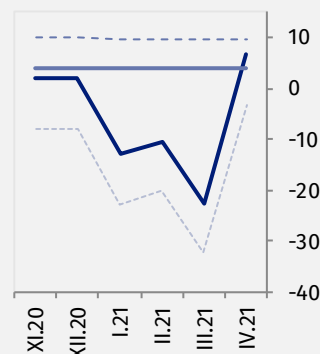
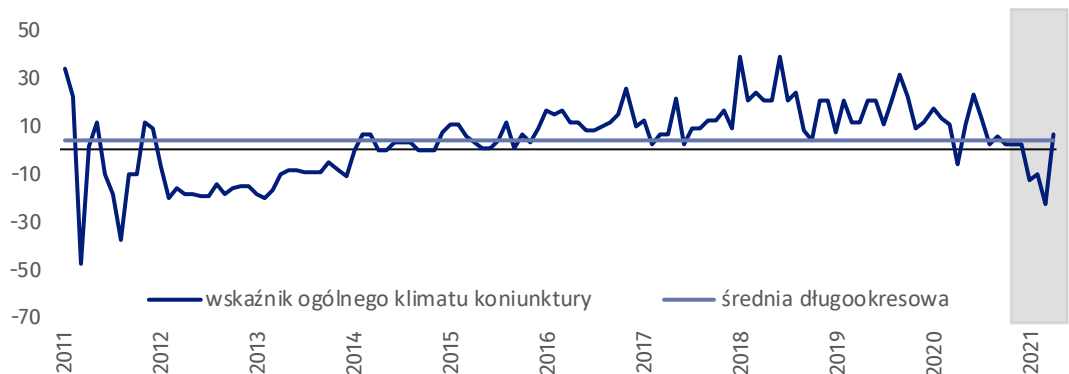
### Zakwaterowanie i gastronomia (wykres 6)

W bieżącym miesiącu wskaźnik ogólnego klimatu koniunktury kształtuje się na poziomie minus 23,7, tj. niższym niż w marcu br. (minus 9,3), ale wyższym niż w analogicznym okresie poprzedniego roku.



### Informacja i komunikacja (wykres 7)

Wskaźnik ogólnego klimatu koniunktury kształtuje się na poziomie plus 6,6, tj. wyższym niż w marcu br. (minus 22,5) oraz wyższym niż w kwietniu 2020 r.



**Tablica 1. Wskaźniki ogólnego klimatu koniunktury według rodzaju działalności**






WYSZCZEGÓLNIENIE		Analogiczny miesiąc ubiegłego roku	Ubiegły miesiąc	<b>Bieżący miesiąc</b>	Średnia długookresowa
<b>Przetwórstwo przemysłowe</b> 	wskaźnik ogólnego klimatu koniunktury	-45,4	3,4	<b>1,3</b>	2,6
	składowa "diagnostyczna" wskaźnika	-18,2	8,8	<b>4,1</b>	-0,6
	składowa "prognostyczna" wskaźnika	-72,5	-2,1	<b>-1,5</b>	5,9
<b>Budownictwo</b> 	wskaźnik ogólnego klimatu koniunktury	-50,3	-12,1	<b>-8,8</b>	-7,5
	składowa "diagnostyczna" wskaźnika	-35,3	-6,9	<b>-4,5</b>	-11,3
	składowa "prognostyczna" wskaźnika	-65,2	-17,2	<b>-13,0</b>	-3,7
<b>Handel hurtowy</b> 	wskaźnik ogólnego klimatu koniunktury	-42,9	-6,6	<b>-7,2</b>	5,1
	składowa "diagnostyczna" wskaźnika	-11,8	1,2	<b>-5,2</b>	9,5
	składowa "prognostyczna" wskaźnika	-74,0	-14,3	<b>-9,2</b>	0,8
<b>Handel detaliczny</b> 	wskaźnik ogólnego klimatu koniunktury	-49,0	-1,0	<b>-1,7</b>	-6,3
	składowa "diagnostyczna" wskaźnika	-31,7	-4,3	<b>-1,7</b>	-5,2
	składowa "prognostyczna" wskaźnika	-66,2	2,4	<b>-1,6</b>	-7,4
<b>Transport i gospodarka magazynowa</b> 	wskaźnik ogólnego klimatu koniunktury	-20,0	-38,9	<b>-17,2</b>	-5,1
	składowa "diagnostyczna" wskaźnika	12,1	-34,5	<b>-26,2</b>	-9,2
	składowa "prognostyczna" wskaźnika	-52,0	-43,2	<b>-8,1</b>	-1,0
<b>Zakwaterowanie i gastronomia</b> 	wskaźnik ogólnego klimatu koniunktury	-32,8	-9,3	<b>-23,7</b>	5,5
	składowa "diagnostyczna" wskaźnika	-32,8	-43,4	<b>-56,3</b>	3,2
	składowa "prognostyczna" wskaźnika	-32,8	24,9	<b>9,0</b>	7,9
<b>Informacja i komunikacja</b> 	wskaźnik ogólnego klimatu koniunktury	-5,8	-22,5	<b>6,6</b>	4,1
	składowa "diagnostyczna" wskaźnika	26,6	-5,8	<b>13,1</b>	12,4
	składowa "prognostyczna" wskaźnika	-38,2	-39,1	<b>0,0</b>	-4,2

# Aneks

## Wpływ pandemii COVID-19 na koniunkturę – oceny i oczekiwania

Badanie zostało przeprowadzone w dniach od 1 do 10 kwietnia 2021 r. na próbie jednostek przemysłowych, budowlanych, handlowych i usługowych. W przeciwieństwie do podstawowego badania koniunktury, odpowiedzi na dodatkowy blok pytań były udzielane na zasadzie dobrowolności. W pytaniach 1 i 4 zaprezentowany jest procent odpowiedzi respondentów na dany wariant, w pytaniach 2, 3, 5 i 6 – średnia z wartości udzielonych odpowiedzi. Dane zostały zagregowane zgodnie z metodologią agregacji (ważenia) stosowaną standardowo w badaniu koniunktury gospodarczej.

Tablica 2. Wyniki badania dot. wpływu pandemii COVID-19 na koniunkturę

Pytania	 Przetwórstwo przemysłowe	 Budownictwo	 Handel hurtowy	 Handel detaliczny	 Usługi
<b>1. Negatywne skutki pandemii koronawirusa i jej konsekwencje dla prowadzonej przez Państwa firmę działalności gospodarczej będą w bieżącym miesiącu:</b>					
nieznaczne	48,2	37,1	65,5	73,6	35,3
poważne	48,3	35,0	22,1	10,7	11,1
zagrożające stabilności firmy	0,0	13,7	8,0	15,7	53,6
brak negatywnych skutków	3,5	14,2	4,4	0,0	0,0
<b>2. Proszę podać szacunkowo, jaki procent pracowników Państwa firmy (niezależnie od rodzaju umowy: o pracę, cywilnoprawną, pracowników samozatrudnionych, stażystów, agentów itp.) obejmie w bieżącym miesiącu każda z poniższych sytuacji:</b>					
praca zdalna i zbliżone formy pracy	10,5	2,0	4,8	1,2	5,7
nieplanowane nieobecności z tytułu urlopów, opieki nad dziećmi, członkami rodziny	3,7	7,9	1,4	4,4	19,4
brak pracowników z uwagi na kwarantannę lub inne ograniczenia	3,2	6,5	4,6	7,0	1,2
<b>3. Jaka będzie w bieżącym miesiącu szacunkowa (w procentach) zmiana zamówień na półprodukty, surowce, towary lub usługi itp. składanych w Państwa firmie przez klientów? Niezależnie od przyczyny zmiany i w porównaniu do sytuacji gdyby nie było pandemii:</b>					
zmiana [%]	-9,5	-14,6	-6,1	-3,6	-14,5
<b>4. Jeżeli bieżące działania i ograniczenia powzięte w celu zwalczania koronawirusa przez władze państwowe w Polsce (ale także wynikające z działań innych krajów, np. w zakresie ruchu granicznego) funkcjonujące w momencie wypełniania ankiety utrzymałyby się przez dłuższy czas, ile miesięcy Państwa przedsiębiorstwo byłoby w stanie przetrwać?</b>					
mniej niż 1 miesiąc	0,0	10,0	4,4	3,1	0,0
około 1 miesiąca	23,7	0,0	6,2	0,0	0,0
2 - 3 miesiące	11,9	26,4	11,6	20,2	53,6
4 - 6 miesięcy	29,3	29,1	65,4	6,3	0,0
powyżej 6 miesięcy	35,1	34,5	12,4	70,4	46,4
<b>5. Jakie są Państwa aktualne przewidywania, co do poziomu inwestycji Państwa firmy w 2021 r. w odniesieniu do inwestycji zrealizowanych w 2020 r. ?</b>					
zmiana [%]	25,0	-14,0	-2,9	-0,1	-23,5
<b>6. Jaka będzie w bieżącym miesiącu, w relacji do poprzedniego miesiąca, szacunkowa (w procentach) zmiana poziomu zatrudnienia w Państwa firmie?</b>					
zmiana [%]	0,5	-0,3	0,3	-0,1	0,1

W przypadku cytowania danych Głównego Urzędu Statystycznego prosimy o zamieszczenie informacji: „Źródło danych GUS”, a w przypadku publikowania obliczeń dokonanych na danych opublikowanych przez GUS prosimy o zamieszczenie informacji: „Opracowanie własne na podstawie danych GUS”.

Opracowanie merytoryczne:  
**Urząd Statystyczny w Zielonej Górze**  
**Dyrektor Roman Fedak**  
Tel: 68 322 31 12

Rozpowszechnianie:  
**Rzecznik Prasowy Prezesa GUS**  
**Karolina Banaszek**  
Tel: 695 255 011

#### **Wydział Współpracy z Mediami**

Tel: 22 608 34 91, 22 608 38 04

**e-mail: [obslugaprasowa@stat.gov.pl](mailto:obslugaprasowa@stat.gov.pl)**



[www.stat.gov.pl](http://www.stat.gov.pl)



[@GUS\\_STAT](https://twitter.com/GUS_STAT)



[@GlownyUrzedStatystyczny](https://www.facebook.com/GlownyUrzedStatystyczny)

#### **Powiązane opracowania**

[Koniunktura gospodarcza w przetwórstwie przemysłowym, budownictwie, handlu i usługach 2000 – 2020](#)

Informacje sygnałne – opinie formułowane przez jednostki z siedzibą w danym województwie dostępne na stronach Urzędów Statystycznych

[Infografika – Koniunktura gospodarcza w Polsce](#)

[Badanie koniunktury gospodarczej – zeszyt metodologiczny](#)

#### **Temat dostępny w bazach danych**

[Dziedzinowa Baza Wiedzy Koniunktura Gospodarcza](#)

[Bank Danych Makroekonomicznych \(BDM\)](#)

#### **Ważniejsze pojęcia dostępne w słowniku**

[Koniunktura gospodarcza](#)



*Niniejszy dokument został sporządzony przy finansowej pomocy Unii Europejskiej. Poglądy w nim prezentowane są poglądami Głównego Urzędu Statystycznego, a zatem nie mogą być w żadnym wypadku uznawane za odzwierciedlenie oficjalnej opinii Komisji Europejskiej.*

