

Koniunktura gospodarcza, opinie formułowane przez jednostki z siedzibą w województwie ŚWIĘTOKRZYSKIM – Marzec 2022 r.

Wpływ pandemii COVID-19 na koniunkturę – oceny i oczekiwania (Aneks)

31.03.2022 r.

↓ **-10,4**

Wskaźnik ogólnego klimatu koniunktury gospodarczej w przetwórstwie przemysłowym

W marcu wskaźnik ogólnego klimatu koniunktury we wszystkich prezentowanych obszarach gospodarki kształtuje się na poziomie niższym lub zbliżonym do notowanego w lutym. Największy spadek ocen odnotowano w budownictwie.

Do badania za bieżący miesiąc – odpowiedzi udzielane w okresie od 1 do 10 marca – dołączono moduł pytań diagnozujący wpływ pandemii

COVID-19 na koniunkturę gospodarczą (wyniki w Aneksie).

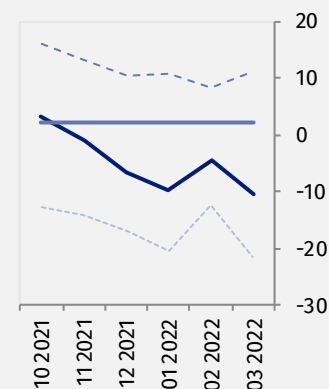
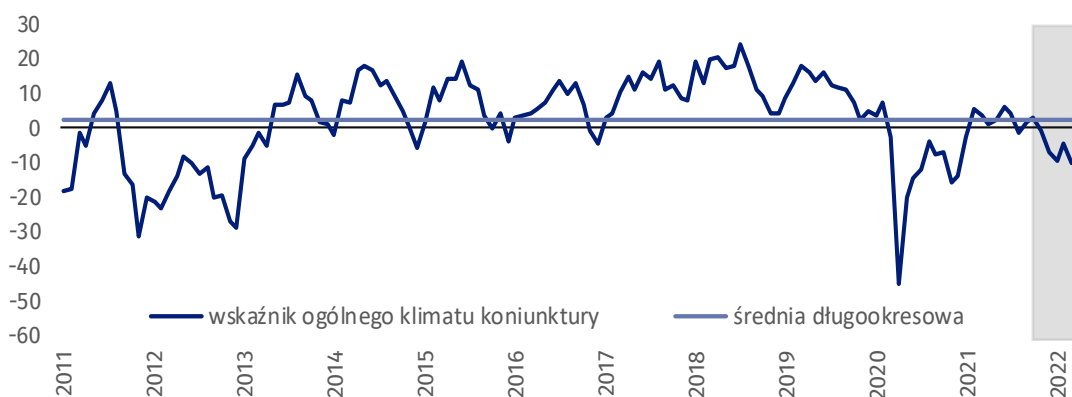
Wskaźnik ogólnego klimatu koniunktury i jego składowe w ostatnich sześciu miesiącach

— wskaźnik ogólnego klimatu koniunktury
— średnia długookresowa
- - - poprawa [%]
- - - - pogorszenie [%]



Przetwórstwo przemysłowe (wykres 1)

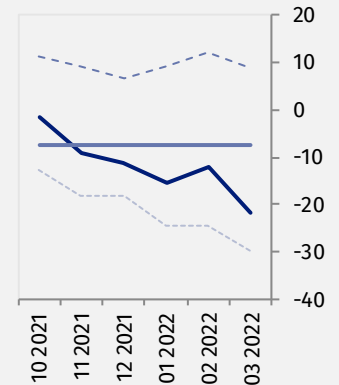
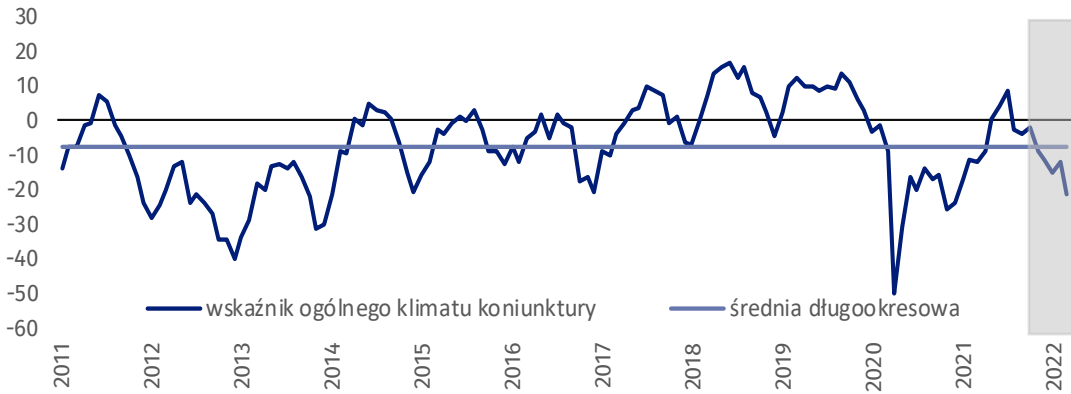
Wskaźnik ogólnego klimatu koniunktury kształtuje się na poziomie minus 10,4, tj. niższym niż przed miesiącem (minus 4,4) oraz niższym niż w marcu ostatnich dziewięciu lat.





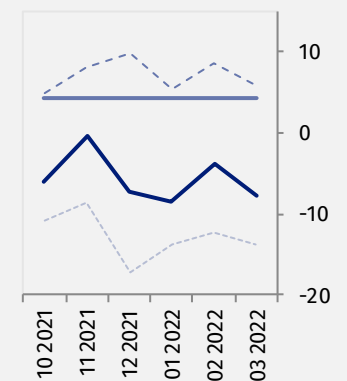
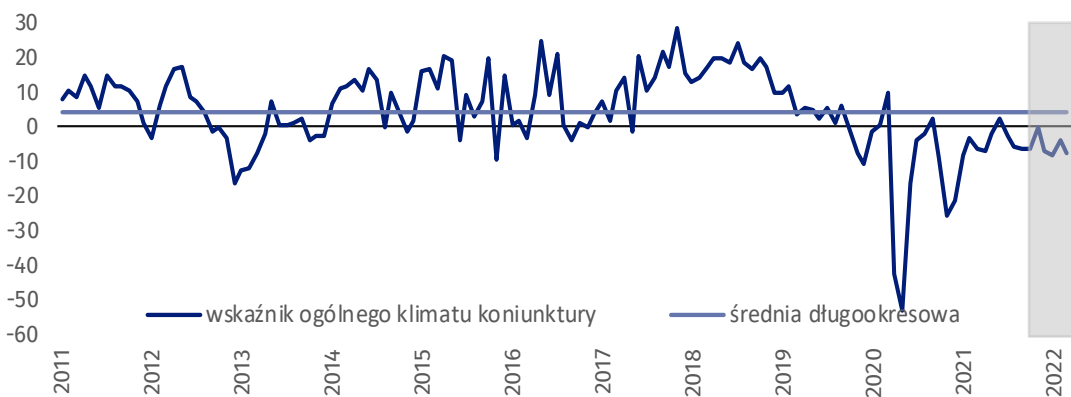
Budownictwo (wykres 2)

W marcu wskaźnik ogólnego klimatu koniunktury kształtuje się na poziomie minus 21,6, tj. niższym niż w lutym (minus 12,1).



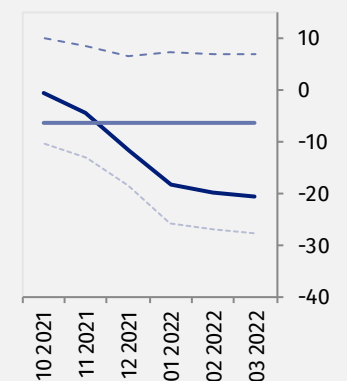
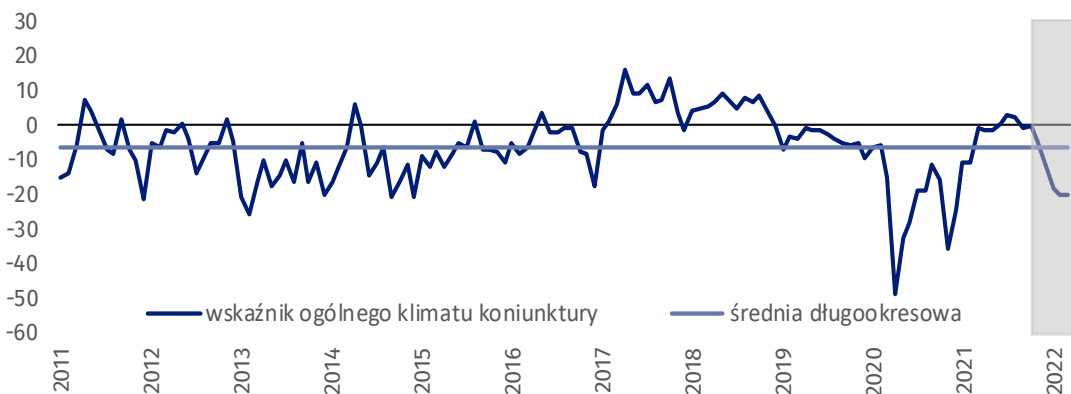
Handel hurtowy (wykres 3)

W marcu wskaźnik ogólnego klimatu koniunktury kształtuje się na poziomie minus 7,7, tj. niższym niż przed miesiącem (minus 3,7), ale podobnym jak w marcu 2021 r.



Handel detaliczny (wykres 4)

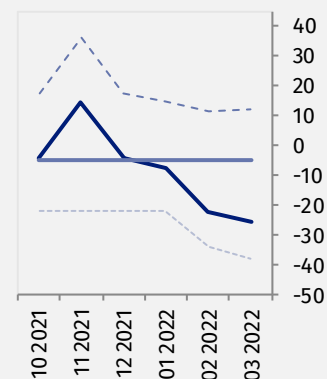
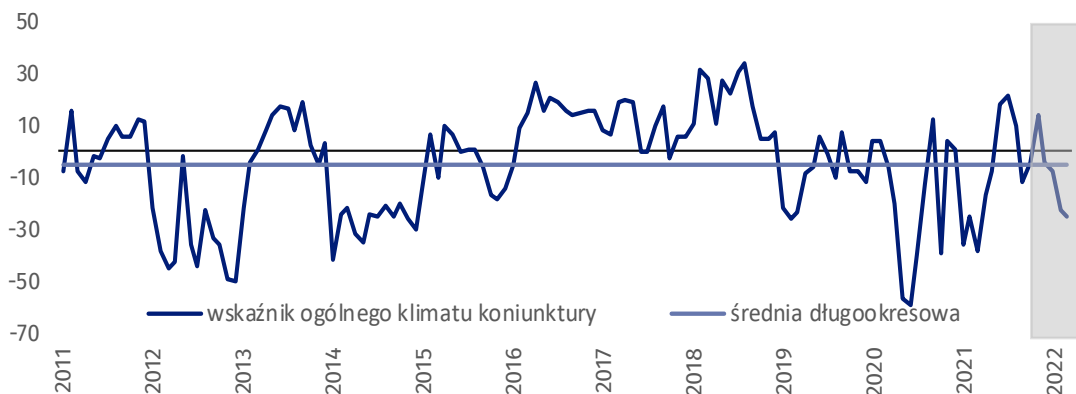
W bieżącym miesiącu wskaźnik ogólnego klimatu koniunktury kształtuje się na poziomie minus 20,5, tj. podobnym jak w lutym (minus 20,0). Od pięciu miesięcy oceny w tym zakresie nie zwiększają się.





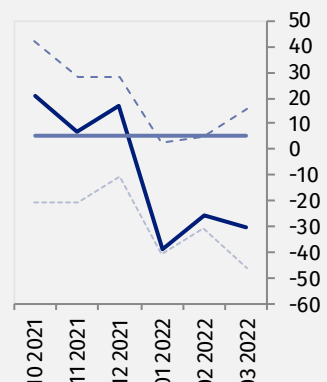
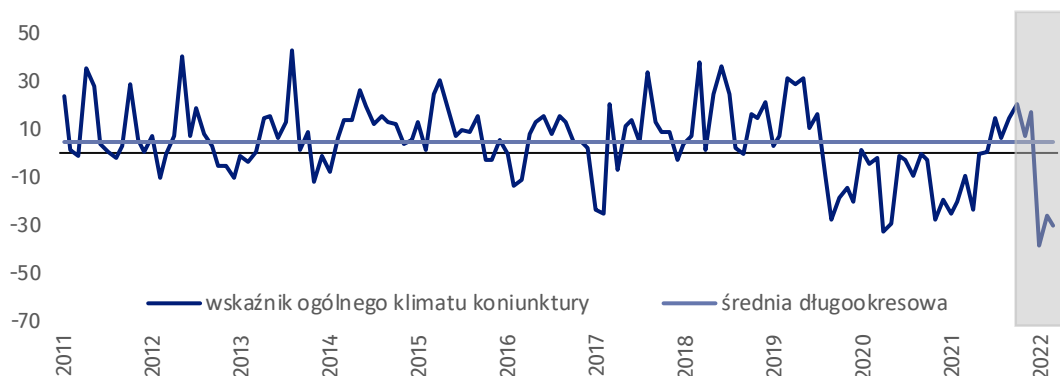
Transport i gospodarka magazynowa (wykres 5)

W marcu wskaźnik ogólnego klimatu koniunktury kształtuje się na poziomie minus 25,4, tj. niższym niż przed miesiącem (minus 22,3), ale wyższym niż w marcu 2021 r. Od czterech miesięcy notowany jest spadek ocen w tym zakresie.



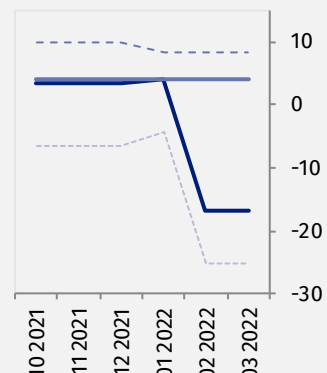
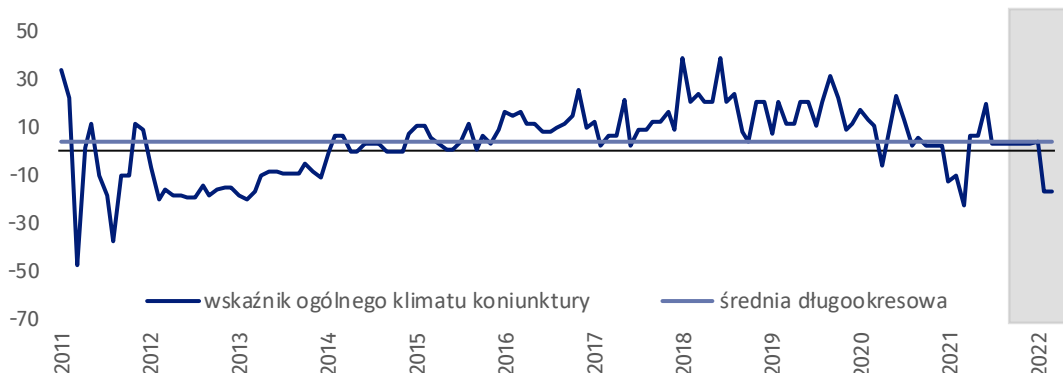
Zakwaterowanie i gastronomia (wykres 6)

W bieżącym miesiącu wskaźnik ogólnego klimatu koniunktury kształtuje się na poziomie minus 30,3, tj. niższym niż w lutym (minus 25,8).



Informacja i komunikacja (wykres 7)

Wskaźnik ogólnego klimatu koniunktury kształtuje się na poziomie minus 16,8, tj. takim samym jak w lutym (minus 16,8), ale wyższym niż w marcu 2021 r.



Tablica 1. Wskaźniki ogólnego klimatu koniunktury według rodzaju działalności






WYSZCZEGÓLNIENIE		Analogiczny miesiąc ubiegłego roku	Ubiegły miesiąc	Bieżący miesiąc	Średnia długookresowa
Przetwórstwo przemysłowe 	wskaźnik ogólnego klimatu koniunktury	3,4	-4,4	-10,4	2,3
	składowa "diagnostyczna" wskaźnika	8,8	0,0	8,0	-0,1
	składowa "prognostyczna" wskaźnika	-2,1	-8,8	-28,8	4,7
Budownictwo 	wskaźnik ogólnego klimatu koniunktury	-12,1	-12,1	-21,6	-7,4
	składowa "diagnostyczna" wskaźnika	-6,9	-4,6	-14,4	-10,6
	składowa "prognostyczna" wskaźnika	-17,2	-19,6	-28,7	-4,1
Handel hurtowy 	wskaźnik ogólnego klimatu koniunktury	-6,6	-3,7	-7,7	4,3
	składowa "diagnostyczna" wskaźnika	1,2	1,0	-1,8	8,8
	składowa "prognostyczna" wskaźnika	-14,3	-8,4	-13,6	-0,1
Handel detaliczny 	wskaźnik ogólnego klimatu koniunktury	-1,0	-20,0	-20,5	-6,3
	składowa "diagnostyczna" wskaźnika	-4,3	-12,6	-8,8	-4,9
	składowa "prognostyczna" wskaźnika	2,4	-27,4	-32,1	-7,7
Transport i gospodarka magazynowa 	wskaźnik ogólnego klimatu koniunktury	-38,9	-22,3	-25,4	-4,8
	składowa "diagnostyczna" wskaźnika	-34,5	-13,5	-23,0	-7,5
	składowa "prognostyczna" wskaźnika	-43,2	-31,1	-27,7	-2,1
Zakwaterowanie i gastronomia 	wskaźnik ogólnego klimatu koniunktury	-9,3	-25,8	-30,3	5,0
	składowa "diagnostyczna" wskaźnika	-43,4	-27,7	-20,4	2,3
	składowa "prognostyczna" wskaźnika	24,9	-23,9	-40,1	7,7
Informacja i komunikacja 	wskaźnik ogólnego klimatu koniunktury	-22,5	-16,8	-16,8	3,9
	składowa "diagnostyczna" wskaźnika	-5,8	12,2	12,2	12,4
	składowa "prognostyczna" wskaźnika	-39,1	-45,7	-45,7	-4,6

Aneks






Wpływ pandemii COVID-19 na koniunkturę – oceny i oczekiwania

Badanie zostało przeprowadzone w dniach od 1 do 10 marca 2022 r. na próbie jednostek przemysłowych, budowlanych, handlowych i usługowych. W przeciwieństwie do podstawowego badania koniunktury, odpowiedzi na dodatkowy blok pytań były udzielane na zasadzie dobrowolności. W pytaniach 1, 4 i 5 zaprezentowany jest procent odpowiedzi respondentów na dany wariant, w pytaniach 2, 3 i 6 – średnia z wartości udzielonych odpowiedzi. Dane zostały zagregowane zgodnie z metodologią agregacji (ważenia) stosowaną standardowo w badaniu koniunktury gospodarczej.

Tablica 2. Wyniki badania dot. wpływu pandemii COVID-19 na koniunkturę

Pytania	 Przetwórstwo przemysłowe	 Budownictwo	 Handel hurtowy	 Handel detaliczny	 Usługi
1. Negatywne skutki pandemii koronawirusa i jej konsekwencje dla prowadzonej przez Państwa firmę działalności gospodarczej będą w bieżącym miesiącu:					
nieznaczne	79,7	71,7	86,5	78,6	62,0
poważne	9,8	6,5	5,7	7,7	7,7
zagrożające stabilności firmy	1,0	15,3	2,6	6,5	30,3
brak negatywnych skutków	9,5	6,5	5,2	7,2	0,0
2. Proszę podać szacunkowo, jaki procent pracowników Państwa firmy (niezależnie od rodzaju umowy: o pracę, cywilnoprawną, pracowników samozatrudnionych, stażystów, agentów itp.) obejmie w bieżącym miesiącu każda z poniższych sytuacji:					
praca zdalna i zbliżone formy pracy	6,0	3,5	7,3	6,4	2,1
nieplanowane nieobecności z tytułu urlopów, opieki nad dziećmi, członkami rodziny	3,3	5,1	1,1	5,1	2,4
brak pracowników z uwagi na kwarantannę lub inne ograniczenia	2,1	3,8	0,3	6,7	1,1
3. Jaka będzie w bieżącym miesiącu szacunkowa (w procentach) zmiana zamówień na półprodukty, surowce, towary lub usługi itp. składanych w Państwa firmie przez klientów? Niezależnie od przyczyny zmiany i w porównaniu do sytuacji gdyby nie było pandemii:					
zmiana [%]	-1,9	-14,5	-1,3	-1,7	4,1
4. Jeżeli bieżące działania i ograniczenia powzięte w celu zwalczania koronawirusa przez władze państwowe w Polsce (ale także wynikające z działań innych krajów, np. w zakresie ruchu granicznego) funkcjonujące w momencie wypełniania ankiety utrzymywałyby się przez dłuższy czas, ile miesięcy Państwa przedsiębiorstwo byłoby w stanie przetrwać?					
mniej niż 1 miesiąc	2,1	0,0	0,0	0,0	0,0
około 1 miesiąca	7,4	0,0	2,6	6,9	13,9
2 - 3 miesiące	24,2	21,8	77,0	13,9	13,9
4 - 6 miesięcy	12,6	6,5	5,9	16,8	5,7
powyżej 6 miesięcy	53,7	71,7	14,5	62,4	66,5

Tablica 2. Wyniki badania dot. wpływu pandemii COVID-19 na koniunkturę (dok.)

Pytania	 Przetwórstwo przemysłowe	 Budownictwo	 Handel hurtowy	 Handel detaliczny	 Usługi
5. Z zaobserwowanych w ostatnich trzech miesiącach (grudzień, styczeń, luty) negatywnych skutków pandemii koronawirusa najbardziej do Państwa firmy odnoszą się:					
spadek sprzedaży – spadek przychodów	18,7	26,0	17,1	24,2	47,0
wzrost kosztów	77,5	43,6	35,2	61,8	59,2
zakłócenie w łańcuchu dostaw	52,4	28,3	19,0	18,8	19,2
duże zaburzenia organizacyjne w funkcjonowaniu przedsiębiorstwa	1,0	6,5	3,3	2,8	27,8
ograniczenie w prowadzeniu działalności gospodarczej ("zamknięcia" działalności)	0,0	0,0	0,0	0,0	0,0
brak pracowników (kwarantanna, choroba, urlopy opiekuńcze)	26,9	40,2	7,9	12,6	26,9
problemy z bieżącym finansowaniem	9,2	6,5	9,2	11,8	10,7
nadmierne zapasy	1,0	0,0	3,3	4,1	10,7
6. Jaka będzie w bieżącym miesiącu, w relacji do poprzedniego miesiąca, szacunkowa (w procentach) zmiana poziomu zatrudnienia w Państwa firmie?					
zmiana [%]	0,4	6,1	0,0	-1,2	-0,4

W przypadku cytowania danych Głównego Urzędu Statystycznego prosimy o zamieszczenie informacji: „Źródło danych GUS”, a w przypadku publikowania obliczeń dokonanych na danych opublikowanych przez GUS prosimy o zamieszczenie informacji: „Opracowanie własne na podstawie danych GUS”.

Opracowanie merytoryczne:
Urząd Statystyczny w Zielonej Górze

Dyrektor Roman Fedak
Tel: 68 322 31 12

Rzeczposzechnianie:
Rzecznik Prasowy Prezesa GUS

Karolina Banaszek
Tel: 695 255 011


Wydział Współpracy z Mediami


Tel: 22 608 38 04

e-mail: obslugaprasowa@stat.gov.pl


 www.stat.gov.pl

 [@GUS_STAT](https://twitter.com/GUS_STAT)

 [@GlownyUrzadStatystyczny](https://www.facebook.com/GlownyUrzadStatystyczny)

 [gus_stat](https://www.instagram.com/gus_stat)

 [glownyurządstatystycznygus](https://www.youtube.com/glownyurządstatystycznygus)

 [glownyurządstatystyczny](https://www.linkedin.com/company/glownyurządstatystyczny)

Powiązane opracowania

[Koniunktura gospodarcza w przetwórstwie przemysłowym, budownictwie, handlu i usługach](#)

Informacje sygnałne – opinie formułowane przez jednostki z siedzibą w danym województwie dostępne na stronach Urzędów Statystycznych

[Infografika – Koniunktura gospodarcza w Polsce](#)

[Badanie koniunktury gospodarczej – zeszyt metodologiczny](#)

Temat dostępny w bazach danych

[Dziedzina Baza Wiedzy Koniunktura Gospodarcza](#)

[Bank Danych Makroekonomicznych \(BDM\)](#)

Ważniejsze pojęcia dostępne w słowniku

[Koniunktura gospodarcza](#)