

Koniunktura gospodarcza, opinie formułowane przez jednostki z siedzibą w województwie ŚWIĘTOKRZYSKIM – wrzesień 2022 r.

Pogłębione pytania o aktualne zagadnienia gospodarcze oraz wpływ wojny w Ukrainie na koniunkturę – oceny i oczekiwania

30.09.2022 r.

↓ -26,8

Wskaźnik ogólnego klimatu koniunktury gospodarczej w przetwórstwie przemysłowym

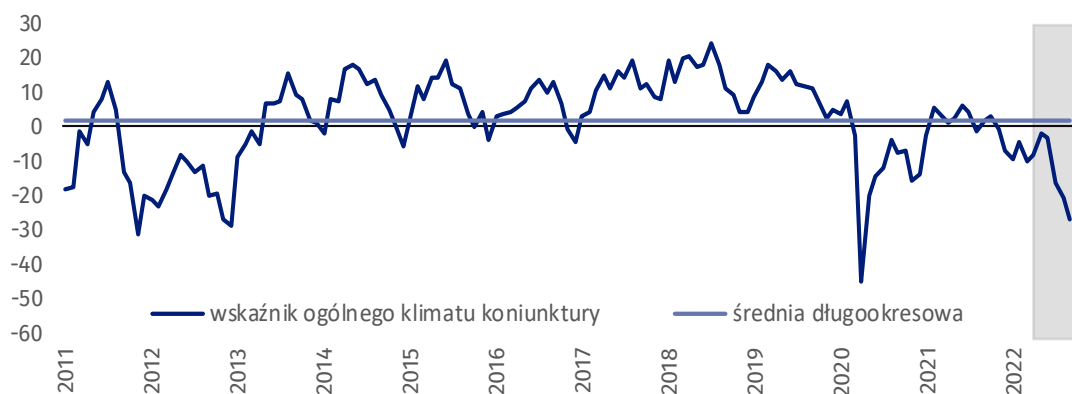
W większości badanych obszarów przedsiębiorcy we wrześniu oceniają koniunkturę gorzej niż w sierpniu. Największe pogorszenie ocen nastąpiło w sekcji budownictwo. Jedynie w zakwaterowaniu i gastronomii oceny wzrosły, natomiast w informacji i komunikacji oceny są takie same jak przed miesiącem.

Do badania za bieżący miesiąc – odpowiedzi udzielane w okresie od 1 do 10 dnia bm. – dołączono moduł pytań diagnozujących wpływ wojny w Ukrainie na koniunkturę gospodarczą oraz dotyczących inwestycji (wyniki w Aneksie).



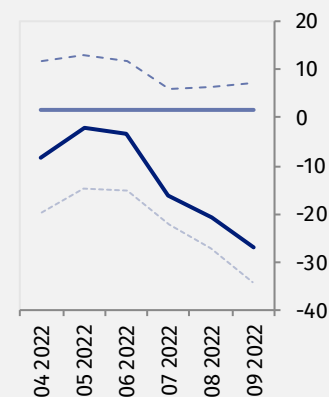
Przetwórstwo przemysłowe (wykres 1)

Wskaźnik ogólnego klimatu koniunktury kształtuje się na poziomie minus 26,8, tj. niższym niż przed miesiącem (minus 20,9). Od czterech miesięcy oceny w tym zakresie nie zwiększają się.



Wskaźnik ogólnego klimatu koniunktury i jego składowe w ostatnich sześciu miesiącach

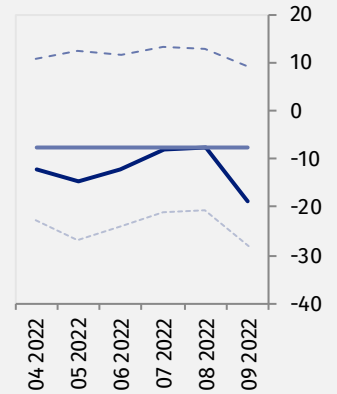
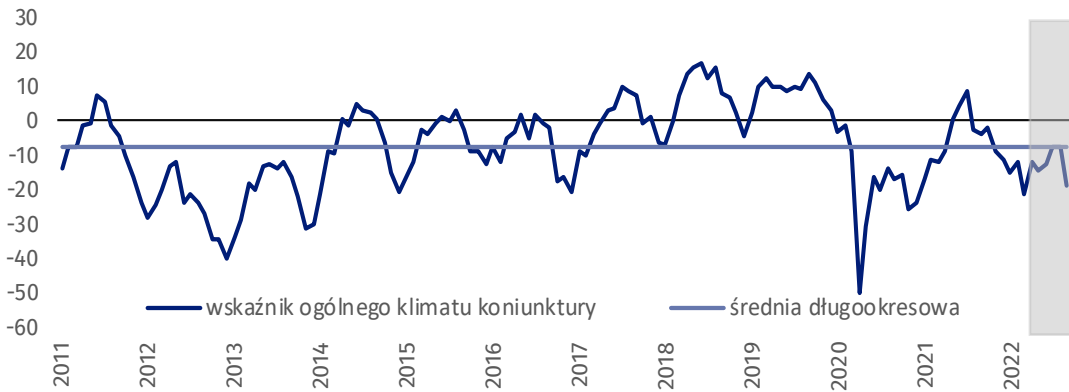
— wskaźnik ogólnego klimatu koniunktury
— średnia długookresowa
- - - poprawa [%]
- - - - - pogorszenie [%]





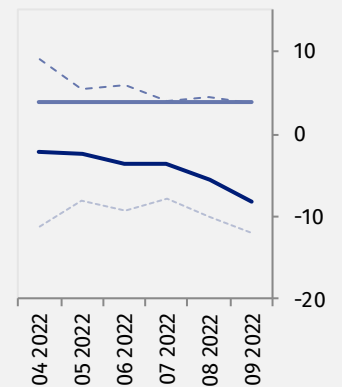
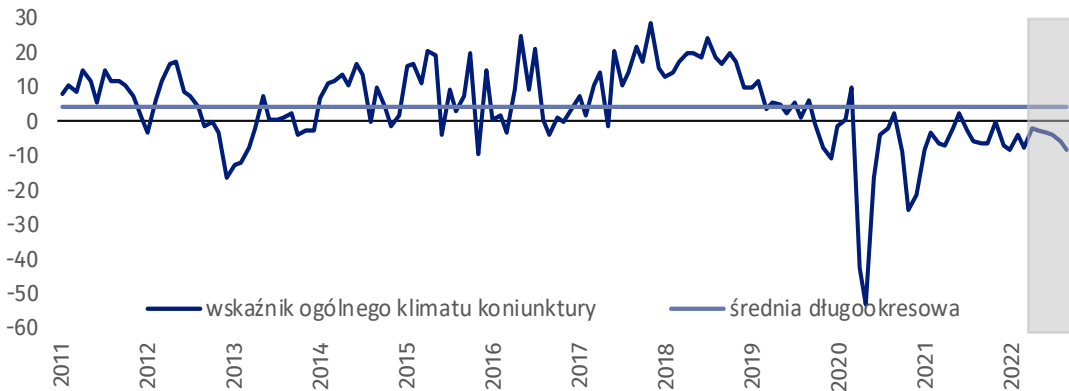
Budownictwo (wykres 2)

We wrześniu wskaźnik ogólnego klimatu koniunktury kształtuje się na poziomie minus 18,7, tj. niższym niż w sierpniu (minus 7,7) oraz niższym niż we wrześniu ostatnich dziewięciu lat.



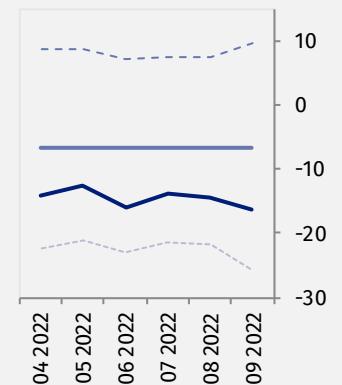
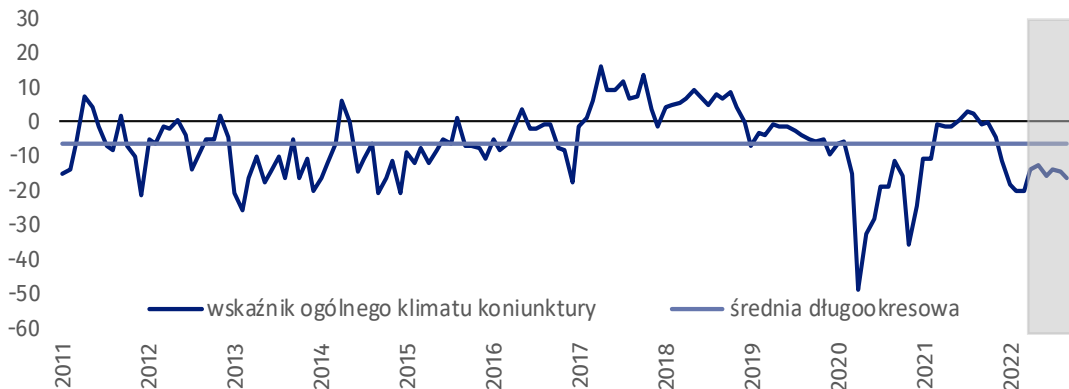
Handel hurtowy (wykres 3)

We wrześniu wskaźnik ogólnego klimatu koniunktury kształtuje się na poziomie minus 8,1, tj. niższym niż przed miesiącem (minus 5,5). Od pięciu miesięcy oceny w tym zakresie nie zwiększają się.



Handel detaliczny (wykres 4)

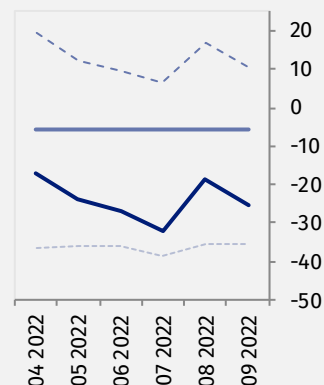
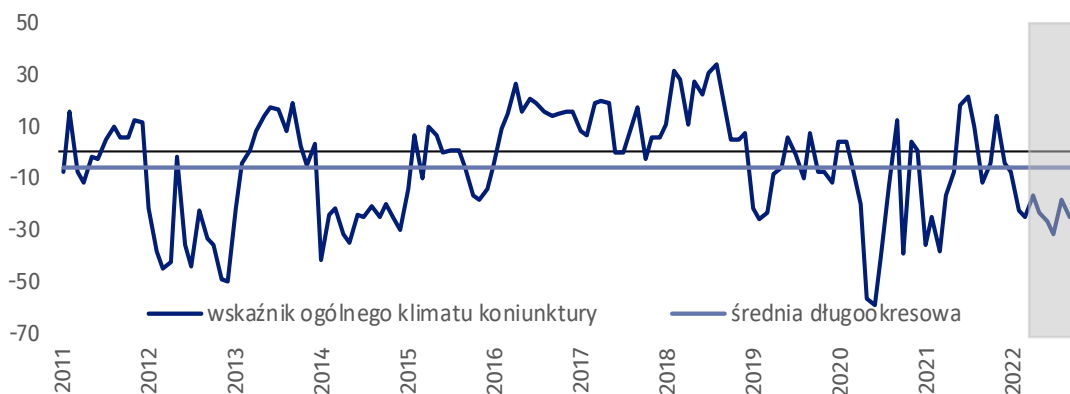
W bieżącym miesiącu wskaźnik ogólnego klimatu koniunktury kształtuje się na poziomie minus 16,3, tj. niższym niż w sierpniu (minus 14,5) oraz niższym niż we wrześniu ostatnich siedmiu lat.





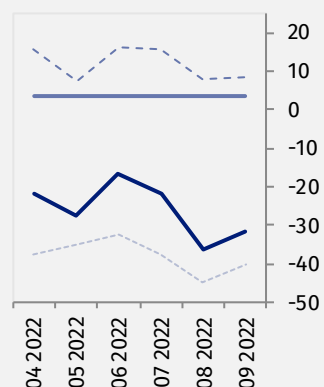
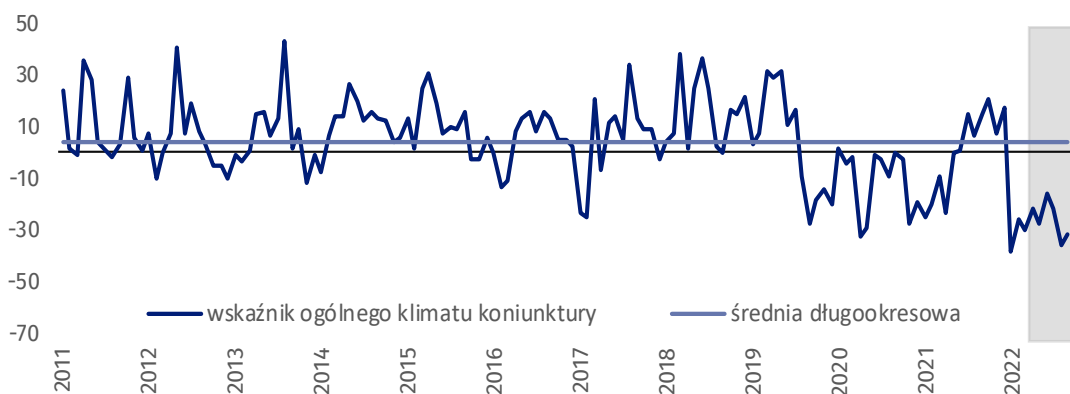
Transport i gospodarka magazynowa (wykres 5)

We wrześniu wskaźnik ogólnego klimatu koniunktury kształtuje się na poziomie minus 25,1, tj. niższym niż przed miesiącem (minus 18,5) oraz niższym niż we wrześniu ostatnich siedmiu lat.



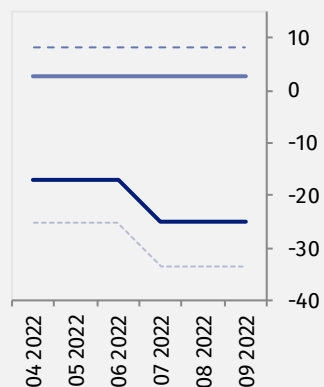
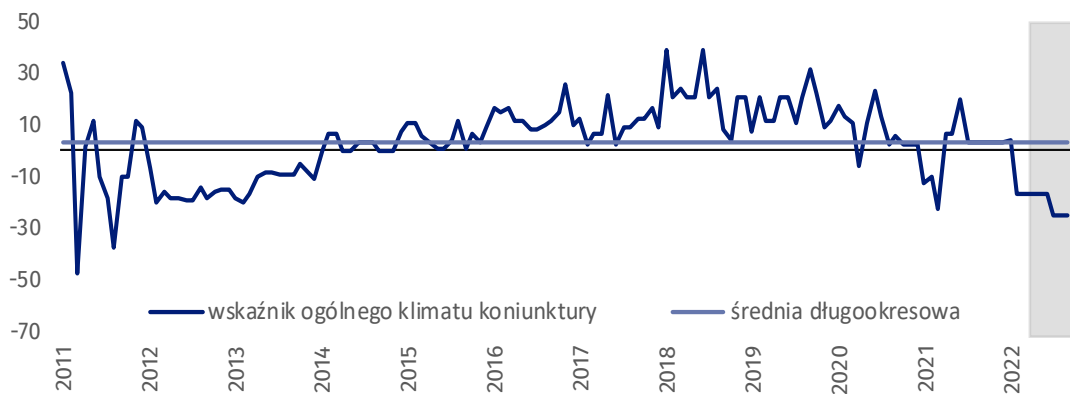
Zakwaterowanie i gastronomia (wykres 6)

W bieżącym miesiącu wskaźnik ogólnego klimatu koniunktury kształtuje się na poziomie minus 31,7, tj. wyższym niż w sierpniu (minus 36,5).







Informacja i komunikacja (wykres 7)

Wskaźnik ogólnego klimatu koniunktury kształtuje się na poziomie minus 25,1, tj. takim samym jak w sierpniu (minus 25,1). Od ośmiu miesięcy oceny w tym zakresie nie zwiększają się.



Tablica 1. Wskaźniki ogólnego klimatu koniunktury według rodzaju działalności






WYSZCZEGÓLNIENIE		Analogiczny miesiąc ubiegłego roku	Ubiegły miesiąc	Bieżący miesiąc	Średnia długookresowa
Przetwórstwo przemysłowe 	wskaźnik ogólnego klimatu koniunktury	1,8	-20,9	-26,8	1,7
	składowa "diagnostyczna" wskaźnika	6,7	-11,7	-13,6	-0,2
	składowa "prognostyczna" wskaźnika	-3,2	-30,1	-39,9	3,5
Budownictwo 	wskaźnik ogólnego klimatu koniunktury	-4,1	-7,7	-18,7	-7,6
	składowa "diagnostyczna" wskaźnika	-2,4	0,6	-11,5	-10,4
	składowa "prognostyczna" wskaźnika	-5,8	-16,0	-25,9	-4,7
Handel hurtowy 	wskaźnik ogólnego klimatu koniunktury	-6,1	-5,5	-8,1	4,0
	składowa "diagnostyczna" wskaźnika	-1,4	-3,3	-1,6	8,4
	składowa "prognostyczna" wskaźnika	-10,7	-7,7	-14,5	-0,4
Handel detaliczny 	wskaźnik ogólnego klimatu koniunktury	-0,7	-14,5	-16,3	-6,7
	składowa "diagnostyczna" wskaźnika	3,8	-8,5	-5,5	-5,0
	składowa "prognostyczna" wskaźnika	-5,2	-20,4	-27,0	-8,3
Transport i gospodarka magazynowa 	wskaźnik ogólnego klimatu koniunktury	-11,5	-18,5	-25,1	-5,6
	składowa "diagnostyczna" wskaźnika	14,1	-9,2	-20,8	-7,9
	składowa "prognostyczna" wskaźnika	-37,1	-27,7	-29,4	-3,4
Zakwaterowanie i gastronomia 	wskaźnik ogólnego klimatu koniunktury	15,0	-36,5	-31,7	3,7
	składowa "diagnostyczna" wskaźnika	16,9	-30,7	-9,6	1,5
	składowa "prognostyczna" wskaźnika	13,1	-42,3	-53,8	5,8
Informacja i komunikacja 	wskaźnik ogólnego klimatu koniunktury	3,3	-25,1	-25,1	2,8
	składowa "diagnostyczna" wskaźnika	13,1	12,2	12,2	12,4
	składowa "prognostyczna" wskaźnika	-6,5	-62,3	-62,3	-6,7

Aneks

Pogłębione pytania o aktualne zagadnienia gospodarcze oraz wpływ wojny w Ukrainie na koniunkturę – oceny i oczekiwania






Badanie zostało przeprowadzone od 1 do 10 dnia bieżącego miesiąca na próbie jednostek przemysłowych, budowlanych, handlowych i usługowych. Pytania zostały podzielone na dwie sekcje – pytań dotyczących wpływu wojny w Ukrainie na koniunkturę gospodarczą oraz pytań dotyczących inwestycji. Odpowiedzi na cały dodatkowy blok pytań są udzielane na zasadzie dobrowolności. W poniższej tabeli we wszystkich pytaniach prezentowany jest procent (ważony) odpowiedzi respondentów na dany wariant. Dane zostały zagregowane zgodnie z metodologią agregacji (ważenia) stosowaną standardowo w badaniu koniunktury gospodarczej.

Tablica 2. Pogłębione pytania o aktualne zagadnienia gospodarcze

Pytania	 Przetwórstwo przemysłowe	 Budownictwo	 Handel hurtowy	 Handel detaliczny	 Usługi
PYTANIA O WPŁYW WOJNY W UKRAINIE					
1. Negatywne skutki wojny w Ukrainie i jej konsekwencje dla prowadzonej przez Państwa firmę działalności gospodarczej będą w bieżącym miesiącu:					
brak negatywnych skutków	2,8	20,5	0,0	11,6	0,0
nieznaczne	50,6	45,3	97,2	32,1	69,7
poważne	42,3	15,3	2,8	52,2	5,7
zagrożające stabilności firmy	4,3	18,9	0,0	4,1	24,6
suma (brak negatywnych skutków + nieznaczne)	53,4	65,8	97,2	43,7	69,7
suma (poważne + zagrożające stabilności firmy)	46,6	34,2	2,8	56,3	30,3
2. Z zaobserwowanych w ostatnim miesiącu negatywnych skutków wojny w Ukrainie najbardziej do Państwa firmy odnoszą się:					
spadek sprzedaży – spadek przychodów	39,5	21,1	12,8	23,8	19,6
wzrost kosztów	65,3	65,3	18,5	74,5	75,4
zakłócenie w łańcuchu dostaw	52,9	31,6	41,1	34,5	41,0
duże zaburzenia organizacyjne w funkcjonowaniu przedsiębiorstwa	4,3	19,4	0,0	4,1	0,0
problemy z bieżącym finansowaniem	16,1	0,0	0,0	22,7	10,7
nadmierne zapasy	20,5	0,0	0,0	3,9	0,0
zerwaniu umów ze wschodnimi kontrahentami	8,7	0,0	22,6	4,1	19,6
3. Jeżeli w Państwa firmie są zatrudnieni pracownicy z Ukrainy, to czy w związku z wojną w Ukrainie zaobserwowali Państwo w ubiegłym miesiącu:¹					
odpływ pracowników z Ukrainy	25,0	16,9	0,0	4,1	5,7
nieznaczny	25,0	16,9	0,0	4,1	5,7
poważny	0,0	0,0	0,0	0,0	0,0
napływ pracowników z Ukrainy	23,3	12,0	0,0	4,1	5,7
nieznaczny	23,3	12,0	0,0	4,1	5,7
poważny	0,0	0,0	0,0	0,0	0,0
nie dotyczy	70,7	80,0	100,0	82,2	94,3

¹ Dopuszczalne było równoczesne zaznaczenie po jednej odpowiedzi dla każdego z wariantów („odpływ” i „napływ”), w związku z tym suma wariantów może przekroczyć 100%. Odpowiedź „nie dotyczy” zaznaczana była w przypadku, gdy firma nie zatrudnia pracowników z Ukrainy lub nie zaobserwowała w ubiegłym miesiącu ich „odpływu” czy „napływu”.

Tablica 2. Pogłębione pytania o aktualne zagadnienia gospodarcze (dok.)

Pytania					
	Przetwórstwo przemysłowe	Budownictwo	Handel hurtowy	Handel detaliczny	Usługi
PYTANIA O INWESTYCJE					
4. Jakież są Państwa aktualne przewidywania, co do poziomu inwestycji Państwa firmy w 2022 r. w odniesieniu do inwestycji zrealizowanych w 2021 r.:					
spadek poziomu inwestycji	42,2	49,0	7,1	27,9	5,7
nieznaczny	17,4	22,9	7,1	15,9	5,7
poważny	24,8	26,1	0,0	12,0	0,0
utrzymanie poziomu inwestycji	30,6	51,0	85,8	64,2	80,9
wzrost poziomu inwestycji	27,2	0,0	7,1	7,9	13,4
nieznaczny	14,2	0,0	7,1	7,9	13,4
poważny	13,0	0,0	0,0	0,0	0,0
5. Które z poniższych czynników w największym stopniu wpływają na ograniczenie skali inwestycji Państwa firmy w bieżącym roku:					
wysokie koszty realizacji inwestycji	65,4	57,4	46,3	54,5	53,3
trudności w pozyskaniu zewnętrznych źródeł finansowania	27,5	27,3	3,3	26,5	16,4
długotrwałe procedury uzyskania zgody na inwestycje	27,5	15,7	0,0	22,4	0,0
problemy z zatrudnieniem pracowników	13,2	8,4	0,0	16,4	0,0
zerwane łańcuchy dostaw	18,9	26,1	7,1	7,9	19,6
wysoka inflacja	68,1	55,0	35,9	62,7	56,3
niejasne, niespójne i niestabilne przepisy prawne	46,4	18,9	10,4	54,5	50,6
niepewna sytuacja makroekonomiczna	64,1	15,7	14,2	54,0	75,9
niedostateczny popyt na produkty/ usługi oferowane przez firmę	24,8	7,2	0,0	15,4	13,9
firma nie odczuwa ograniczeń	4,3	4,8	0,0	0,0	10,7

W przypadku cytowania danych Głównego Urzędu Statystycznego prosimy o zamieszczenie informacji: „Źródło danych GUS”, a w przypadku publikowania obliczeń dokonanych na danych opublikowanych przez GUS prosimy o zamieszczenie informacji: „Opracowanie własne na podstawie danych GUS”.

Opracowanie merytoryczne:
Urząd Statystyczny w Zielonej Górze

Dyrektor Roman Fedak
Tel: 68 322 31 12

Rzeczposzechnianie:
Rzecznik Prasowy Prezesa GUS

Karolina Banaszek
Tel: 695 255 011

Wydział Współpracy z Mediami


Tel: 22 608 38 04

e-mail: obslugaprasowa@stat.gov.pl


 www.stat.gov.pl

 [@GUS_STAT](https://twitter.com/GUS_STAT)

 [@GlownyUrzadStatystyczny](https://www.facebook.com/GlownyUrzadStatystyczny)

 [gus_stat](https://www.instagram.com/gus_stat)

 [glownyurządstatystycznygus](https://www.youtube.com/glownyurządstatystycznygus)

 [glownyurządstatystyczny](https://www.linkedin.com/company/glownyurządstatystyczny)

Powiązane opracowania

[Koniunktura gospodarcza w przetwórstwie przemysłowym, budownictwie, handlu i usługach](#)

Informacje sygnałne – opinie formułowane przez jednostki z siedzibą w danym województwie dostępne na stronach Urzędów Statystycznych

[Infografika – Koniunktura gospodarcza w Polsce](#)

[Badanie koniunktury gospodarczej – zeszyt metodologiczny](#)

Temat dostępny w bazach danych

[Dziedzina Baza Wiedzy Koniunktura Gospodarcza](#)

[Bank Danych Makroekonomicznych \(BDM\)](#)

Ważniejsze pojęcia dostępne w słowniku

[Koniunktura gospodarcza](#)