

Informacje bieżące

Wyniki wstępne

Warszawa, 2015-02-27

**KONIUNKTURA GOSPODARCZA**

w lutym 2015 r.

opinie formułowane przez jednostki, których siedziba znajduje się  
w WOJEWÓDZTWIE ŚWIĘTOKRZYSKIM

Przedsiębiorstwa z siedzibą w województwie świętokrzyskim ogólny klimat koniunktury w **przetwórstwie przemysłowym** oceniają w lutym optymistycznie, lepiej niż w styczniu. Prognozy portfela zamówień, produkcji i sytuacji finansowej są korzystne, wobec negatywnych przewidywań formułowanych w ubiegłym miesiącu. Odpowiednie oceny bieżące są mniej pesymistyczne niż w styczniu. Planowany jest wzrost zatrudnienia, wobec spadku zapowiadanego w styczniu. Przedsiębiorcy przewidują, że ceny wyrobów przemysłowych mogą rosnąć w niewielkim stopniu.

Ogólny klimat koniunktury w **budownictwie** oceniany jest w lutym mniej negatywnie niż w styczniu. Diagnozy portfela zamówień są mniej niekorzystne od zgłaszanych w ubiegłym miesiącu. Utrzymują się pesymistyczne oceny produkcji budowlano-montażowej oraz sytuacji finansowej. Prognozy dotyczące portfela zamówień oraz produkcji budowlano-montażowej są korzystne, wobec negatywnych przewidywań formułowanych w styczniu. Mimo poprawy, prognozy sytuacji finansowej są nadal niekorzystne. Redukcje zatrudnienia mogą być mniejsze od planowanych przed miesiącem. Przedsiębiorcy przewidują, że ceny robót budowlano-montażowych będą spadać szybciej niż oczekiwano w styczniu.

Oceny koniunktury w **handlu hurtowym** są pozytywne, podobne do opinii ze stycznia. Bieżąca sprzedaż rośnie w tempie zbliżonym do odnotowanego przed miesiącem. Diagnozy sytuacji finansowej są korzystne, choć ostrożniejsze niż w styczniu. Odpowiednie prognozy są bardziej optymistyczne od formułowanych miesiąc wcześniej. Możliwy jest wzrost zatrudnienia, większy od planowanego w styczniu. Przedsiębiorcy przewidują przyspieszenie dynamiki cen.

Ogólny klimat koniunktury w **handlu detalicznym** jest oceniany w lutym bardziej pesymistycznie niż w styczniu. Diagnozy sprzedaży oraz sytuacji finansowej są bardziej negatywne niż przed miesiącem. Poprawiają się, mimo to nadal niekorzystne, prognozy w tym zakresie. Skala spadku zatrudnienia może być większa od planowanej w styczniu. Przedsiębiorcy przewidują przyspieszenie dynamiki cen.

Firmy z sekcji **informacja i komunikacja** w lutym oceniają koniunkturę korzystnie, podobnie jak przed miesiącem i lepiej niż przed rokiem. Oceny koniunktury formułowane przez podmioty z sekcji **transport i gospodarka magazynowa** są pozytywne, wobec negatywnych opinii zgłaszanych w styczniu br. i w lutym ub. r. Kierujący jednostkami z sekcji **działalność związana z zakwaterowaniem i usługami gastronomicznymi** oceniają koniunkturę pozytywnie, ale gorzej niż przed miesiącem i przed rokiem.

W **przetwórstwie przemysłowym** badaniem objęte są podmioty o liczbie pracujących 10 i więcej osób. W pozostałych badaniach (**budownictwo, handel hurtowy i detaliczny, usługi**) uczestniczą również podmioty o liczbie pracujących do 9 osób.

**Przetwórstwo przemysłowe** — sekcja C; **Budownictwo** — sekcja F; **Handel hurtowy** — dział 46; **Handel detaliczny** — działy 45 i 47

**Usługi** — sekcje: H – Transport i gospodarka magazynowa, I – Działalność związana z zakwaterowaniem i usługami gastronomicznymi, J – Informacja i komunikacja, K – Działalność finansowa i ubezpieczeniowa, L – Działalność związana z obsługą rynku nieruchomości, M – Działalność profesjonalna, naukowa i techniczna, N – Działalność w zakresie usług administrowania i działalność wspierająca, P – Edukacja, Q – Opieka zdrowotna i pomoc społeczna, R – Działalność związana z kulturą, rozrywką i rekreacją, S – Pozostała działalność usługowa

Opracowanie:

Departament Przedsiębiorstw

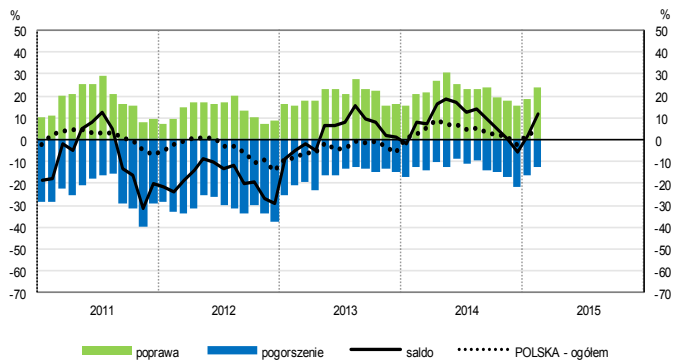
Kontakt w sprawach merytorycznych:

Hanna Sękowska tel. 22 608 36 51, Magdalena Świącka tel. 22 608 35 50, Olga Gaca tel. 22 608 36 51,

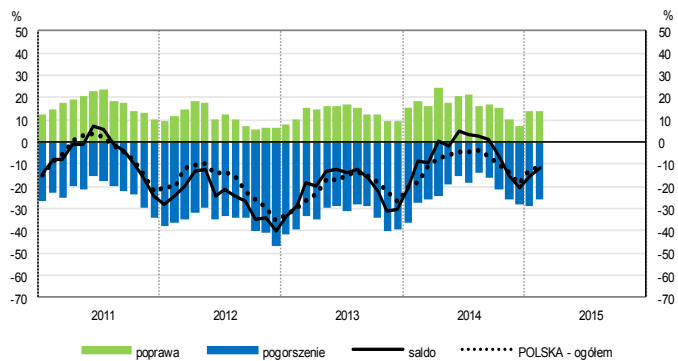
Hubert Stefaniak tel. 22 608 35 50, Łukasz Gontarz tel. 22 608 36 51.

# OGÓLNY KLIMAT KONIUNKTURY WEDŁUG SEKCJI / DZIAŁÓW PKD

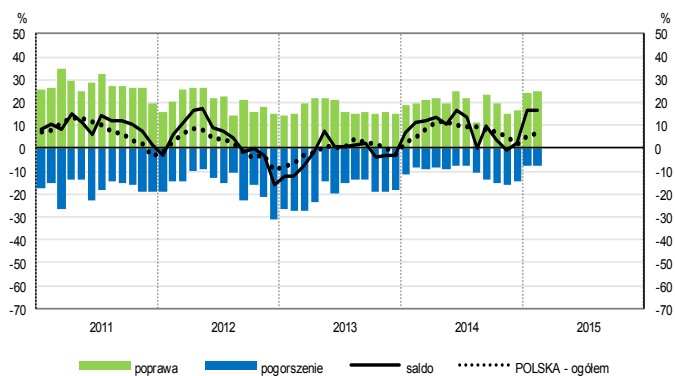
## Przetwórstwo przemysłowe (sekcja C)



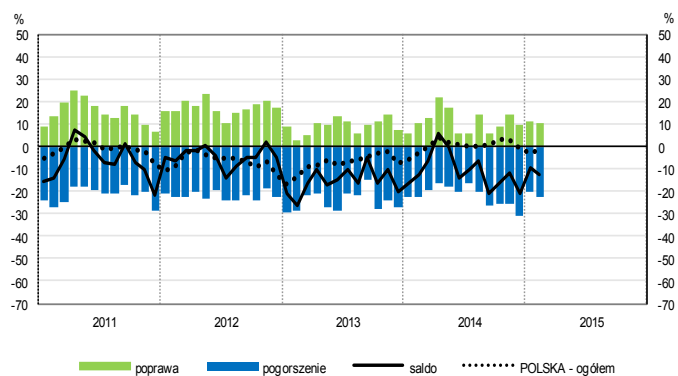
## Budownictwo (sekcja F)



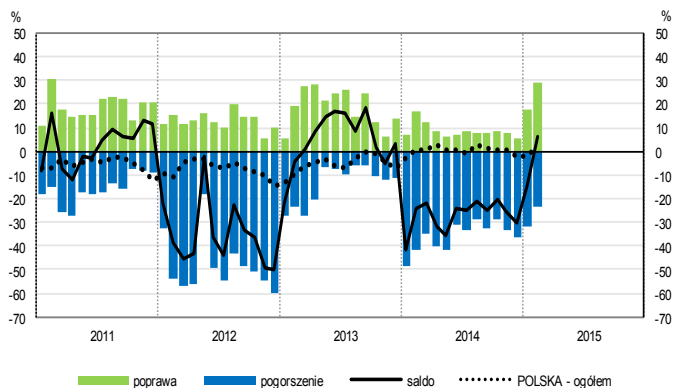
## Handel hurtowy (dział 46)



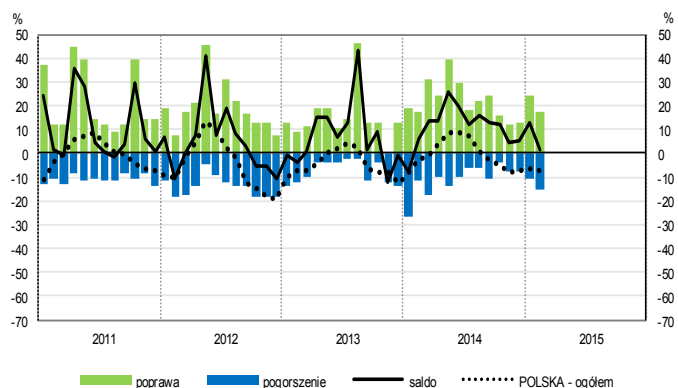
## Handel detaliczny (działy 45+47)



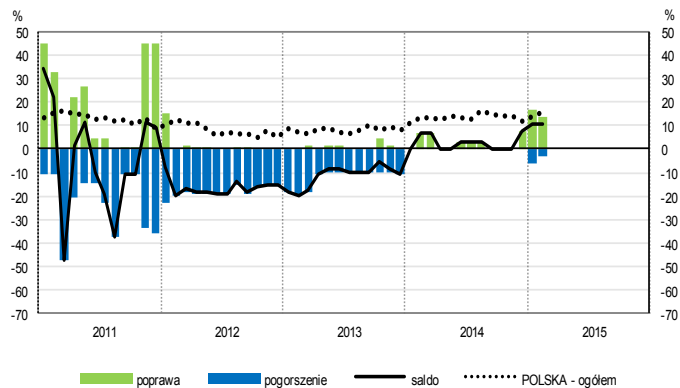
## Transport i gospodarka magazynowa (sekcja H)



## Zakwaterowanie i gastronomia (sekcja I)

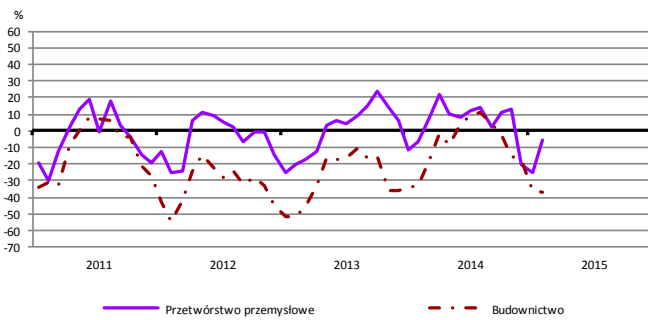


## Informacja i komunikacja (sekcja J)

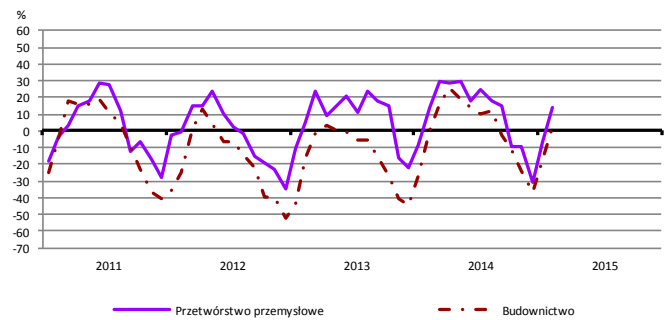


# WYBRANE WSKAŹNIKI WEDŁUG SEKCJI / DZIAŁÓW PKD

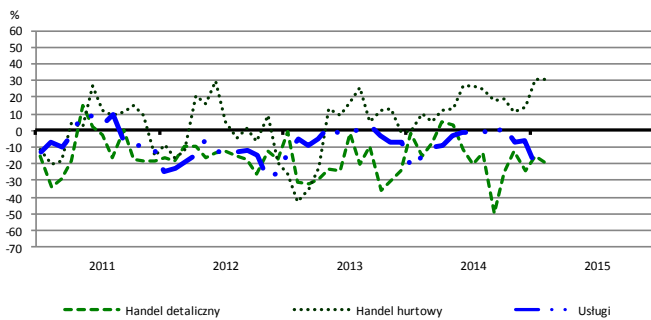
## Bieżąca produkcja



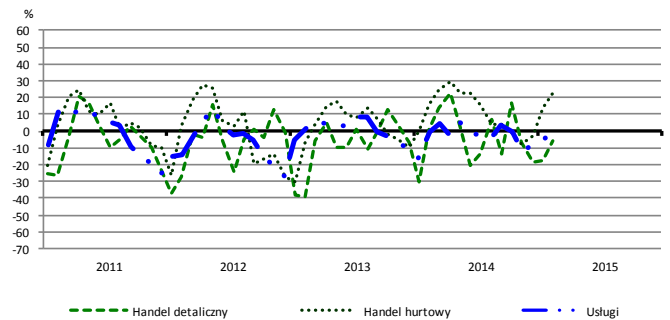
## Przewidywana produkcja



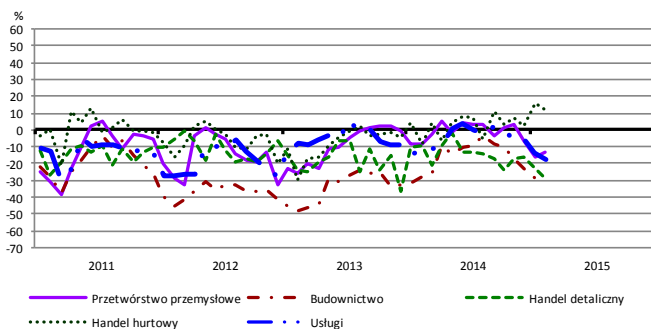
## Bieżąca sprzedaż



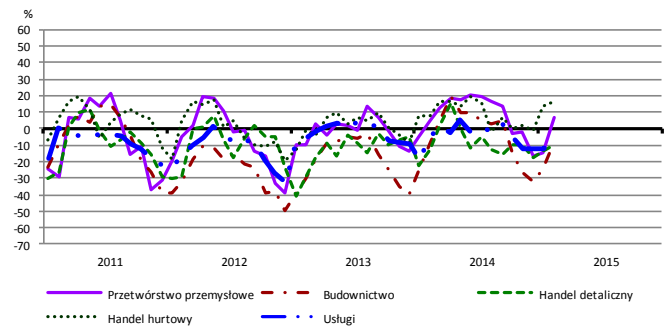
## Przewidywana sprzedaż



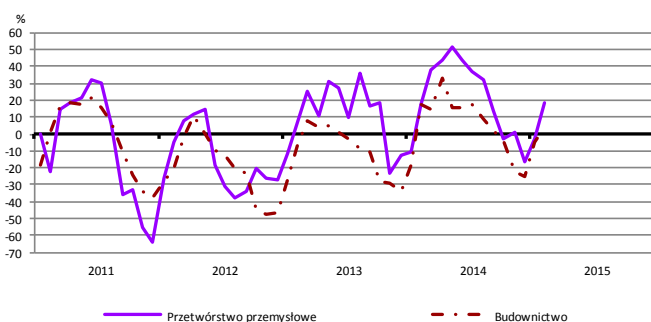
## Bieżąca sytuacja finansowa



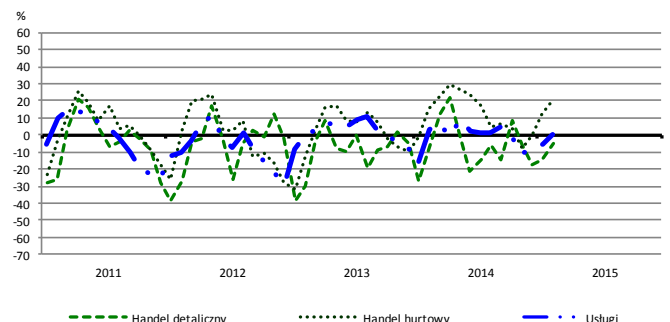
## Przewidywana sytuacja finansowa



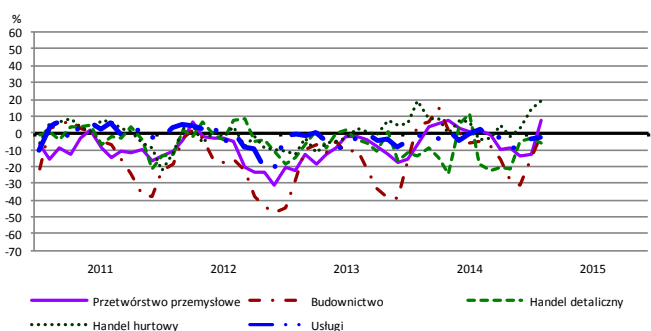
## Przewidywany portfel zamówień na rynku krajowym



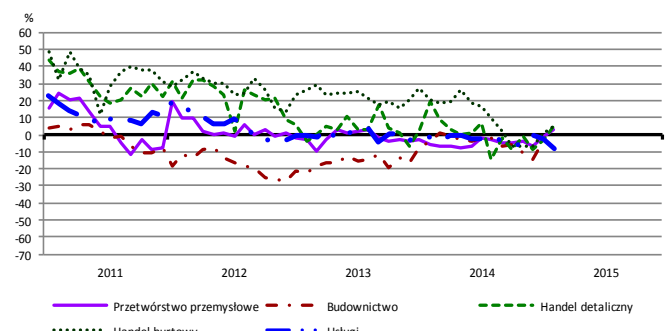
## Przewidywany popyt



## Przewidywane zatrudnienie

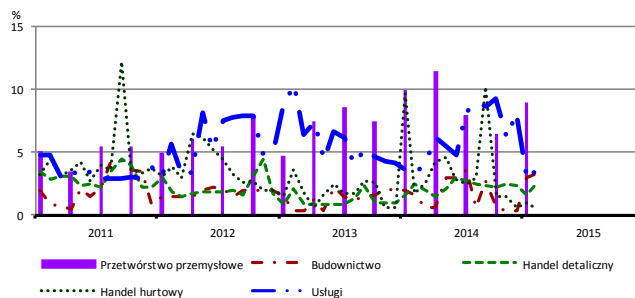


## Przewidywane ceny

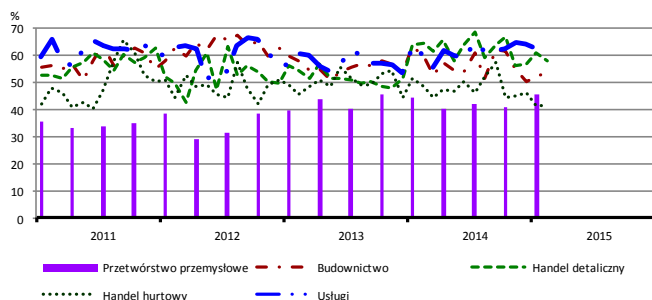


# BARIERY DZIAŁALNOŚCI GOSPODARCZEJ

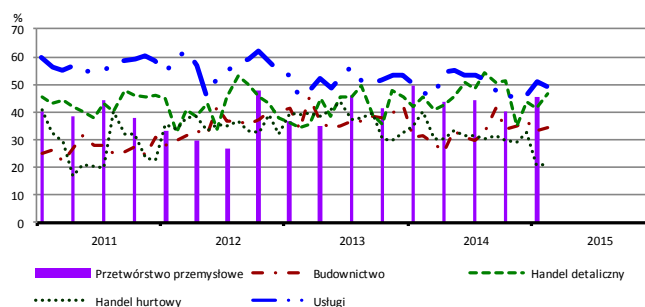
## Brak barier



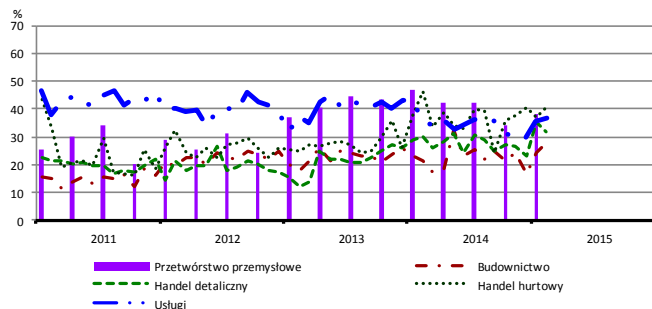
## Koszty zatrudnienia



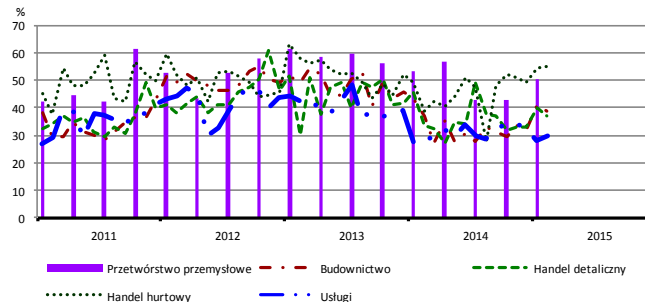
## Wysokie obciążenia na rzecz budżetu



## Niejasne i niespójne przepisy prawne



## Niepewność ogólnej sytuacji gospodarczej



Największy odsetek przedsiębiorców **nieodczuwających żadnych barier w prowadzeniu bieżącej działalności gospodarczej** w lutym br. jest odnotowany w jednostkach prowadzących działalność z zakresu usług (3,7%), w dalszej kolejności – budownictwa (3,3%), handlu detalicznego (2,6%), handlu hurtowego (0,5%).

Największe trudności napotykane przez przedsiębiorstwa **budowlano-montażowe** zgłaszające bariery związane są z konkurencją na rynku (61% w lutym br., 65% przed rokiem) oraz kosztami zatrudnienia (54% w lutym br., 60% w analogicznym miesiącu ub. r.). W porównaniu z lutym 2014 r. w największym stopniu wzrosło znaczenie barier związanych z niejasnymi i niespójnymi przepisami prawnymi (z 21% do 28%) oraz niedoborem wykwalifikowanych pracowników (z 12% do 18%), natomiast spadło – barier związanych z kosztami finansowej obsługi działalności (z 37% do 25%) oraz kosztami materiałów (z 33% do 24%).

Podmioty prowadzące działalność w zakresie **handlu hurtowego** najczęściej wskazują trudności związane z konkurencją na rynku (barierę tę sygnalizuje 57% przedsiębiorstw w lutym br., 56% w analogicznym miesiącu ub. r.) oraz niepewnością ogólnej sytuacji gospodarczej (55% w lutym br., 39% przed rokiem – jest to bariera, której znaczenie w skali roku wzrosło w największym stopniu). Bariery, której znaczenie w ujęciu rocznym spadło najbardziej są wysokie obciążenia na rzecz budżetu (z 40% do 21%).

Przedsiębiorcy prowadzący działalność z zakresu **handlu detalicznego** najbardziej odczuwają barierę związaną z konkurencją na rynku (barierę tę sygnalizuje w lutym br. 59% przedsiębiorstw, 67% w analogicznym miesiącu ub. r.) oraz kosztami zatrudnienia (58% w lutym br., 64% przed rokiem). Barrierami, których znaczenie najbardziej spadło w ujęciu rocznym są wysokie odsetki bankowe (z 26% do 15%) i konkurencja na rynku.

Największe trudności wskazywane przez firmy **usługowe** zgłaszające bariery związane są z kosztami zatrudnienia (62% w lutym br., 60% przed rokiem) oraz wysokimi obciążeniami na rzecz budżetu (49% w lutym br., 47% w analogicznym miesiącu ub. r.).