



KONIUNKTURA GOSPODARCZA

w lutym 2016 r.

**opinie formułowane przez jednostki, których siedziba znajduje się
w WOJEWÓDZTWIE ŚWIĘTOKRZYSKIM**

Przedsiębiorstwa z siedzibą w województwie świętokrzyskim ogólny klimat koniunktury w **przetwórstwie przemysłowym** oceniają w lutym pozytywnie, podobnie jak w styczniu. Dyrektorzy jednostek sygnalizują, że bieżący portfel zamówień i produkcja są ograniczane bardziej niż przed miesiącem. Odpowiednie prognozy są optymistyczne. Sytuacja finansowa jest oceniana bardziej negatywnie niż w ubiegłym miesiącu, przewidywania w tym zakresie są nieznacznie pesymistyczne, zbliżone do formułowanych w styczniu. Planowany jest niewielki wzrost zatrudnienia, po redukcjach zapowiadanych przed miesiącem. Przedsiębiorcy przewidują, że ceny wyrobów przemysłowych mogą spadać szybciej niż oczekiwano w styczniu.

Ogólny klimat koniunktury w **budownictwie** oceniany jest w lutym bardziej niekorzystnie niż w styczniu. Oceny portfela zamówień i sytuacji finansowej są bardziej negatywne od zgłaszanych w ubiegłym miesiącu, przy mniej niekorzystnych od formułowanych w styczniu diagnozach dotyczących produkcji budowlano-montażowej. Prognozy portfela zamówień są pozytywne, po pesymistycznych oczekiwaniach formułowanych w styczniu. Przewidywania dotyczące produkcji budowlano-montażowej i sytuacji finansowej są mniej niekorzystne od zgłaszanych przed miesiącem. Skala ograniczenia zatrudnienia może być niewielka, mniej znacząca od planowanej w styczniu. Przedsiębiorcy przewidują, że ceny robót budowlano-montażowych będą spadać wolniej niż oczekiwano przed miesiącem.

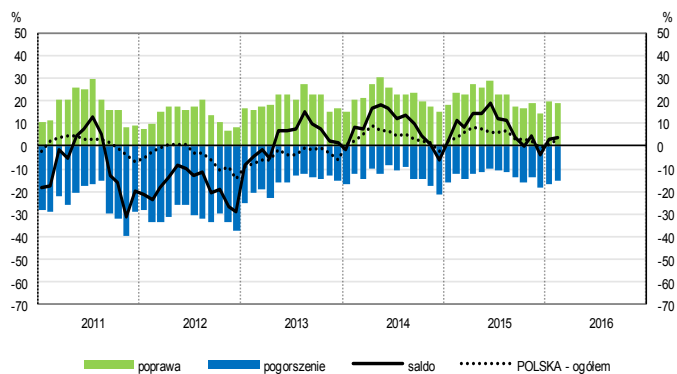
Oceny koniunktury w **handlu hurtowym** są nieznacznie pozytywne, podobne jak przed miesiącem. Diagnozy i prognozy sprzedaży są optymistyczne, lepsze od zgłaszanych w styczniu. Poprawiają się, mimo to nadal negatywne, oceny i przewidywania dotyczące sytuacji finansowej. Możliwe są nieznaczne redukcje zatrudnienia. Przedsiębiorcy oczekują spowolnienia dynamiki cen.

Ogólny klimat koniunktury w **handlu detalicznym** jest oceniany w lutym bardziej pesymistycznie niż przed miesiącem. Diagnozy sprzedaży oraz sytuacji finansowej są bardziej niekorzystne niż w styczniu. Przewidywania dotyczące sprzedaży są nieznacznie negatywne. Utrzymują się pesymistyczne prognozy sytuacji finansowej. Możliwe są niewielkie redukcje zatrudnienia, zbliżone do planowanych w styczniu. Przedsiębiorcy zapowiadają niewielkie spowolnienie dynamiki cen.

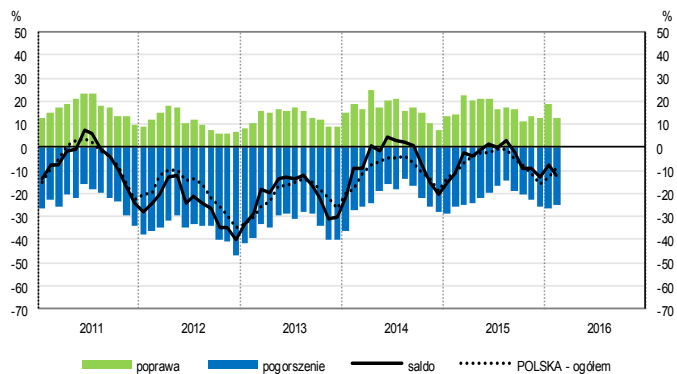
W lutym oceny koniunktury odnotowywane przez kierujących jednostkami z sekcji **informacja i komunikacja** są korzystne, zbliżone do zgłaszanych przed miesiącem oraz lepsze niż przed rokiem. Firmy z sekcji **transport i gospodarka magazynowa** oceniają koniunkturę pozytywnie i lepiej niż w styczniu bieżącego oraz lutym ubiegłego roku. Pesymistyczne i gorsze od formułowanych w ubiegłym miesiącu oraz przed rokiem oceny koniunktury zgłaszają dyrektorzy podmiotów z sekcji **działalność związana z zakwaterowaniem i usługami gastronomicznymi**.

OGÓLNY KLIMAT KONIUNKTURY WEDŁUG SEKCJI / DZIAŁÓW PKD

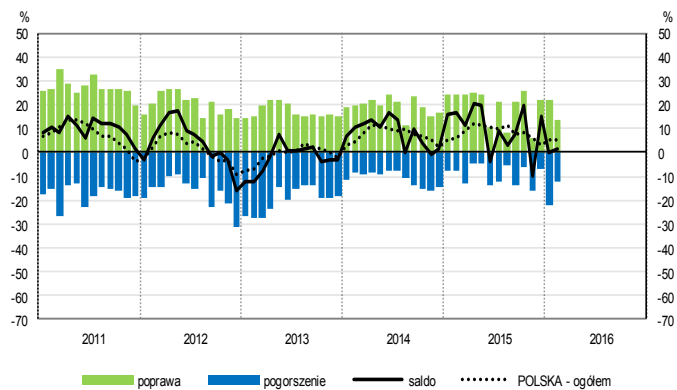
Przetwórstwo przemysłowe (sekcja C)



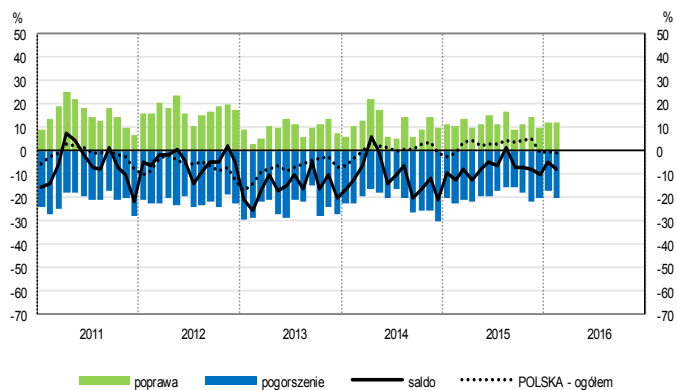
Budownictwo (sekcja F)



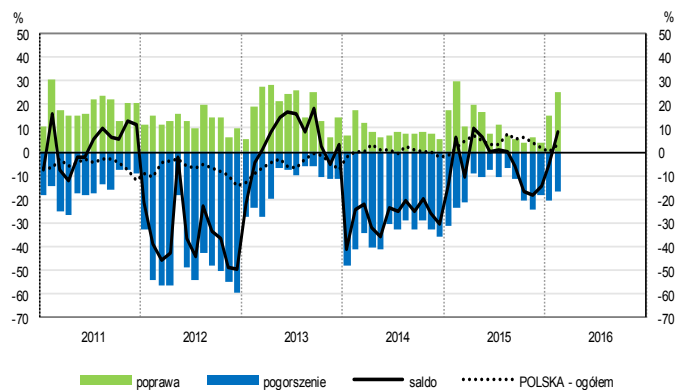
Handel hurtowy (dział 46)



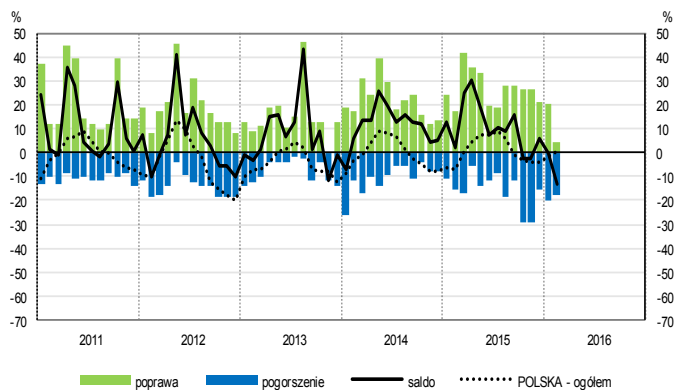
Handel detaliczny (działy 45+47)



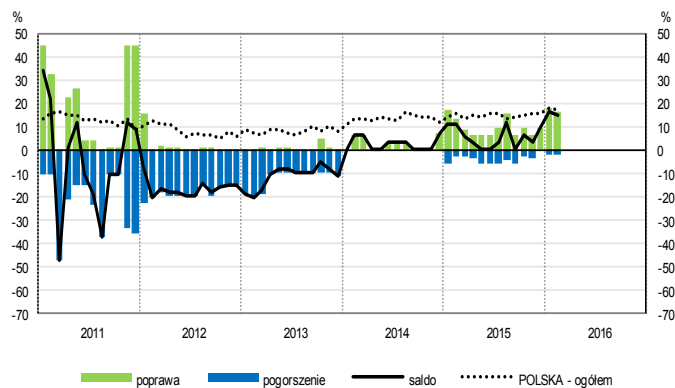
Transport i gospodarka magazynowa (sekcja H)



Zakwaterowanie i gastronomia (sekcja I)

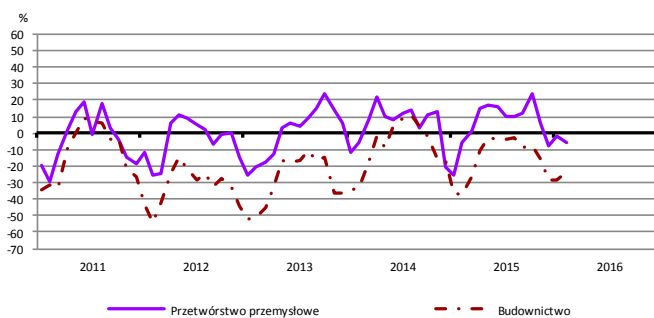


Informacja i komunikacja (sekcja J)

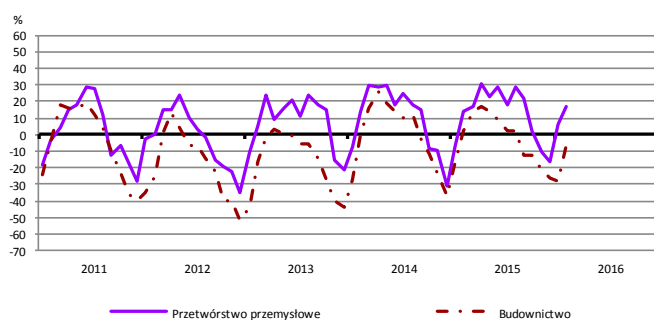


WYBRANE WSKAŹNIKI WEDŁUG SEKCJI / DZIAŁÓW PKD

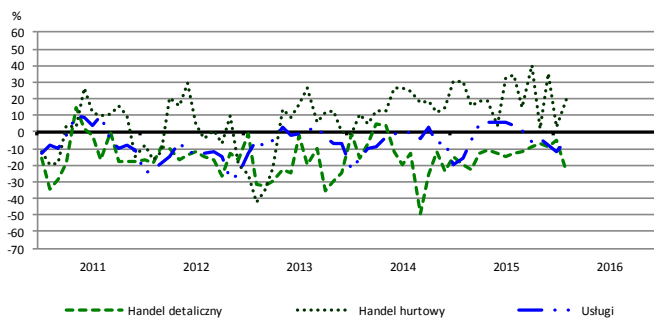
Bieżąca produkcja



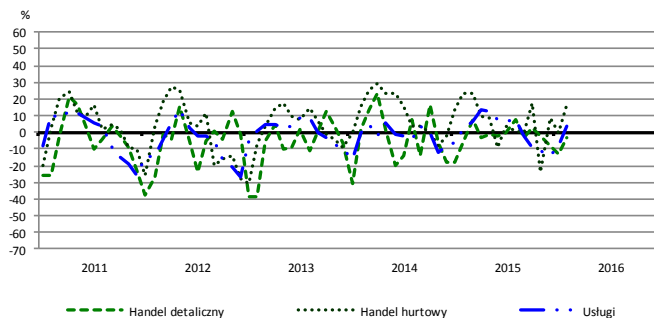
Przewidywana produkcja



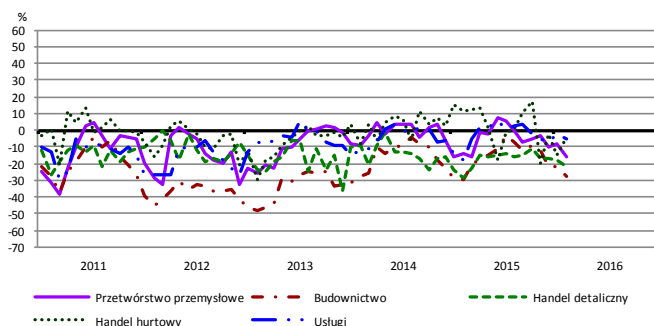
Bieżąca sprzedaż



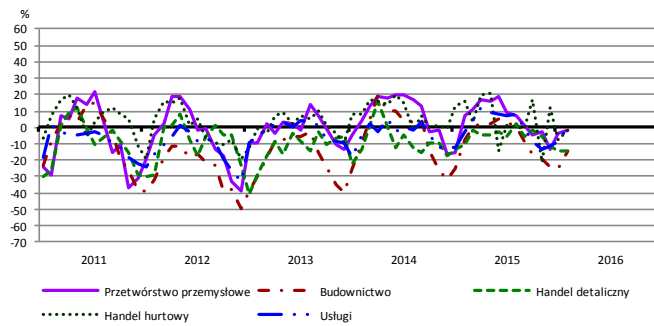
Przewidywana sprzedaż



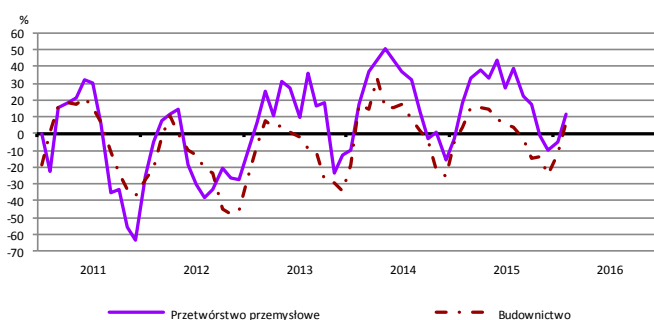
Bieżąca sytuacja finansowa



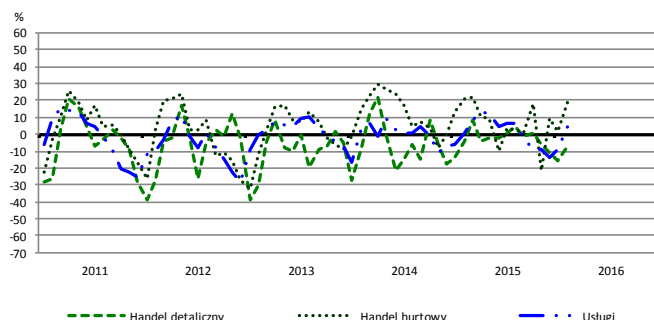
Przewidywana sytuacja finansowa



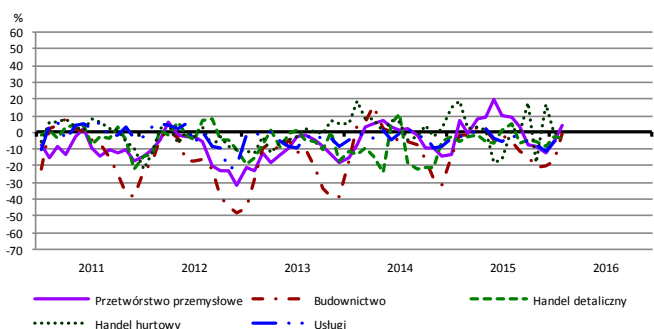
Przewidywany portfel zamówień na rynku krajowym



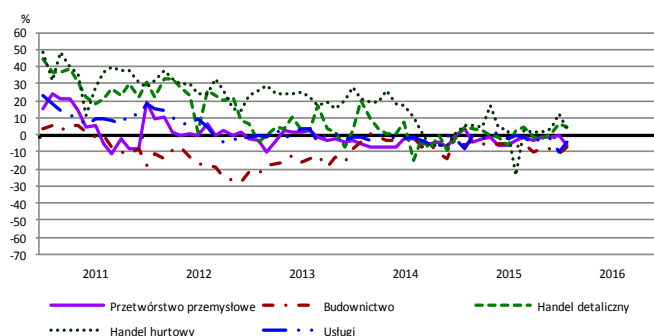
Przewidywany popyt



Przewidywane zatrudnienie

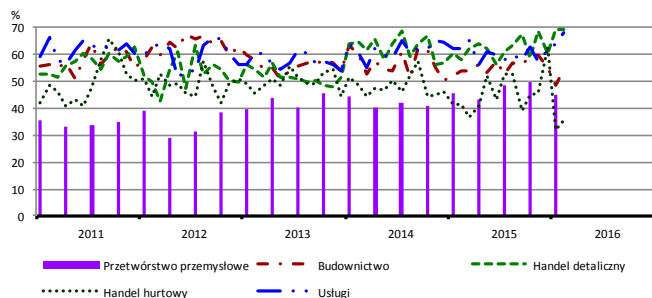


Przewidywane ceny

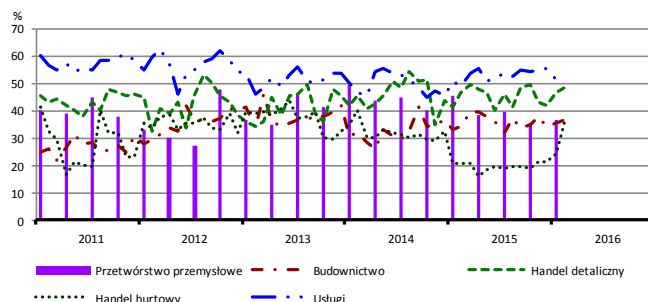


BARIERY DZIAŁALNOŚCI GOSPODARCZEJ

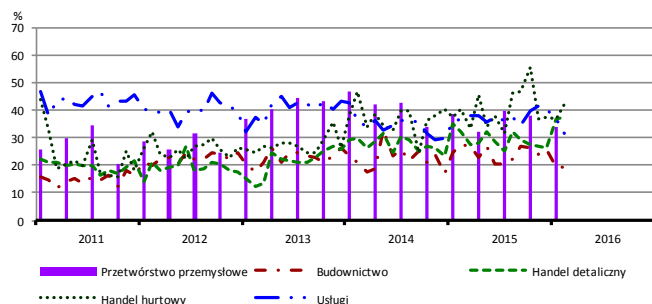
Koszty zatrudnienia



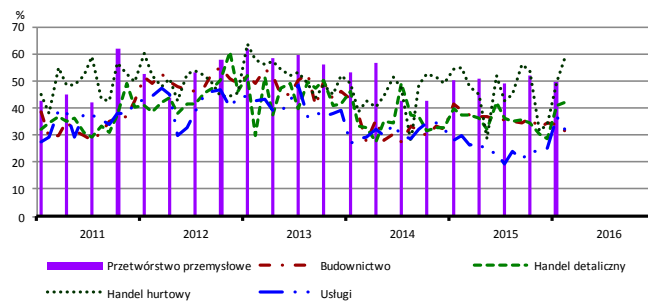
Wysokie obciążenia na rzecz budżetu



Niejasne i niespójne przepisy prawne



Niepewność ogólnej sytuacji gospodarczej



Największy odsetek przedsiębiorców **nieodczuwających żadnych barier w prowadzeniu bieżącej działalności gospodarczej** w lutym br. jest odnotowany w jednostkach prowadzących działalność z zakresu usług (7,8%), w dalszej kolejności – handlu detalicznego (7,7%), budownictwa (5,2%), handlu hurtowego (0,8%).

Największe trudności napotymane przez przedsiębiorstwa **budowlano-montażowe** zgłaszające bariery związane są z konkurencją na rynku (61,6% w lutym br., 60,6% w analogicznym miesiącu ub. r.) oraz kosztami zatrudnienia (54,7% w lutym br., 53,8% przed rokiem). W porównaniu z lutym 2015 r. w największym stopniu spadło znaczenie barier związanych z niedostatecznym popytem (z 45,6% do 36,8%), kosztami finansowej obsługi działalności (z 25,3% do 16,5%) oraz niejasnymi i niespójnymi przepisami prawnymi (z 27,6% do 19,4%).

Podmioty prowadzące działalność w zakresie **handlu hurtowego** najczęściej wskazują trudności związane z konkurencją na rynku (barierę tę sygnalizuje 66,4% przedsiębiorstw w lutym br., 57,4% w analogicznym miesiącu ub. r.). Bariery, których znaczenie w skali roku wzrosło najbardziej są wysokie obciążenia na rzecz budżetu (z 20,9% do 35,3%) oraz konkurencja na rynku, a spadło – barier związanych z trudnościami w rozrachunkach z kontrahentami (z 36,4% do 29,4%) i kosztami zatrudnienia (z 41,7% do 35,7%).

Przedsiębiorcy prowadzący działalność z zakresu **handlu detalicznego** najbardziej odczuwają trudności związane z konkurencją na rynku (barierę tę sygnalizuje w lutym br. 72,9% przedsiębiorstw, 59,0% w analogicznym miesiącu ub. r.) oraz kosztami zatrudnienia (69,5% w lutym br., 57,9% przed rokiem). Są to bariery, których znaczenie w ujęciu rocznym wzrosło w największym stopniu.

Największe trudności wskazywane przez firmy **usługowe** zgłaszające bariery związane są z kosztami zatrudnienia (68,1% w lutym br., 62,1% przed rokiem – znaczenie tej bariery wzrosło w największym stopniu w skali roku) oraz wysokimi obciążeniami na rzecz budżetu (50,4% w lutym br., 49,1% przed rokiem). W skali roku w największym stopniu spadła uciążliwość bariery związanej z niedostatecznym popytem (z 33,9% do 25,4%).

W **przetwórstwie przemysłowym** badaniem objęte są podmioty o liczbie pracujących 10 i więcej osób. W pozostałych badaniach (**budownictwo, handel hurtowy i detaliczny, usługi**) uczestniczą również podmioty o liczbie pracujących do 9 osób.

Przetwórstwo przemysłowe — sekcja C; **Budownictwo** — sekcja F; **Handel hurtowy** — dział 46; **Handel detaliczny** — działy 45 i 47

Usługi — sekcje: H – Transport i gospodarka magazynowa, I – Działalność związana z zakwaterowaniem i usługami gastronomicznymi, J – Informacja i komunikacja, K – Działalność finansowa i ubezpieczeniowa, L – Działalność związana z obsługą rynku nieruchomości, M – Działalność profesjonalna, naukowa i techniczna, N – Działalność w zakresie usług administrowania i działalność wspierająca, P – Edukacja, Q – Opieka zdrowotna i pomoc społeczna, R – Działalność związana z kulturą, rozrywką i rekreacją, S – Pozostała działalność usługowa

Opracowanie merytoryczne:
Departament Przedsiębiorstw
Hanna Sękowska Tel. 22 608 36 51,
Magdalena Świącka Tel. 22 608 35 50,
Olga Gaca Tel. 22 608 36 51,
Hubert Stefaniak Tel. 22 608 35 50,
Łukasz Gontarz Tel. 22 608 35 50.

Rozpowszechnianie:
Rzecznik Prasowy Prezesa GUS
Artur Satora
Tel: 22 608 3475, 22 608 3009
e-mail: rzecznik@stat.gov.pl

Wyniki badania koniunktury w przemyśle, budownictwie, handlu i usługach można znaleźć na stronie GUS

http://stat.gov.pl/obszary-tematyczne/koniunktura/koniunktura/publikacja_4.html

Zeszyt Metodologiczny „Badanie koniunktury gospodarczej GUS”, 2015

http://stat.gov.pl/obszary-tematyczne/koniunktura/koniunktura/publikacja_5.html