



## KONIUNKTURA GOSPODARCZA

w czerwcu 2016 r.

opinie formułowane przez jednostki, których siedziba znajduje się  
w WOJEWÓDZTWIE ŚWIĘTOKRZYSKIM

Przedsiębiorstwa z siedzibą w województwie świętokrzyskim ogólny klimat koniunktury w **przetwórstwie przemysłowym** oceniają w czerwcu optymistycznie, lepiej niż w maju. Opinie w zakresie bieżącego portfela zamówień i produkcji są bardziej korzystne od zgłaszanych przed miesiącem. Sytuacja finansowa jest oceniana mniej negatywnie niż w maju. Odpowiednie prognozy są nieco bardziej optymistyczne od formułowanych przed miesiącem. Planowany jest wzrost zatrudnienia, większy od zapowiadanego w maju. Przedsiębiorcy przewidują, że ceny wyrobów przemysłowych mogą nieznacznie rosnąć.

Ogólny klimat koniunktury w **budownictwie** oceniany jest w czerwcu negatywnie, po nieznacznie optymistycznych opiniach w ubiegłym miesiącu. Diagnozy portfela zamówień są korzystne, lepsze od negatywnych ocen zgłaszanych w maju. Produkcja budowlano-montażowa i sytuacja finansowa oceniane są mniej niekorzystnie niż w ubiegłym miesiącu. Odpowiednie przewidywania są mniej optymistyczne od formułowanych w maju. Skala wzrostu zatrudnienia może być niewielka, nieco mniej znacząca od planowanej przed miesiącem. Przedsiębiorcy przewidują, że ceny robót budowlano-montażowych będą spadać wolniej niż oczekiwano w maju.

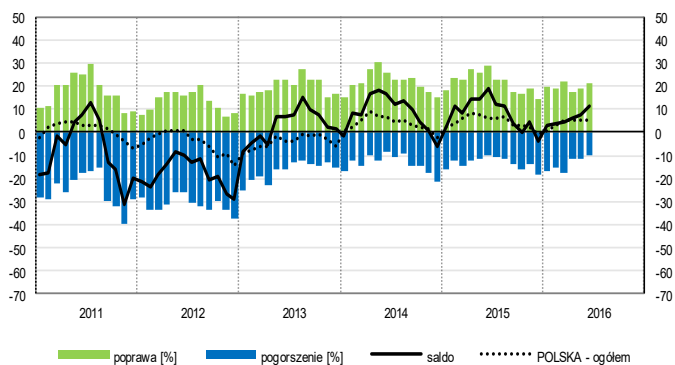
Oceny koniunktury w **handlu hurtowym** są mniej optymistyczne niż przed miesiącem. Diagnozy i prognozy sprzedaży oraz sytuacji finansowej są mniej korzystne od zgłaszanych w maju. Przedsiębiorcy planują niewielki wzrost zatrudnienia. Ceny mogą rosnąć w tempie zapowiadanym miesiąc wcześniej.

Ogólny klimat koniunktury w **handlu detalicznym** jest oceniany w czerwcu pesymistycznie, po korzystnych opiniach z maja. Diagnozy i prognozy sprzedaży są mniej pozytywne od zgłaszanych przed miesiącem. Oceny i przewidywania dotyczące sytuacji finansowej są niekorzystne, gorsze od formułowanych w maju. Planowany jest wzrost zatrudnienia. Przedsiębiorcy zapowiadają nieznaczny wzrost cen, zbliżony do oczekiwanego miesiąc wcześniej.

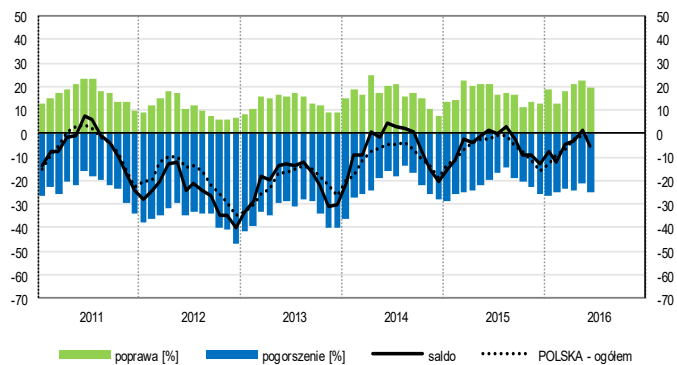
W czerwcu oceny koniunktury odnotowywane przez kierujących jednostkami z sekcji **transport i gospodarka magazynowa** oraz **działalność związana z zakwaterowaniem i usługami gastronomicznymi** są optymistyczne i lepsze od zgłaszanych przed miesiącem i przed rokiem. Firmy z sekcji **informacja i komunikacja** oceniają koniunkturę mniej korzystnie niż w maju br., ale lepiej niż w czerwcu ub. r.

# OGÓLNY KLIMAT KONIUNKTURY WEDŁUG SEKCJI / DZIAŁÓW PKD

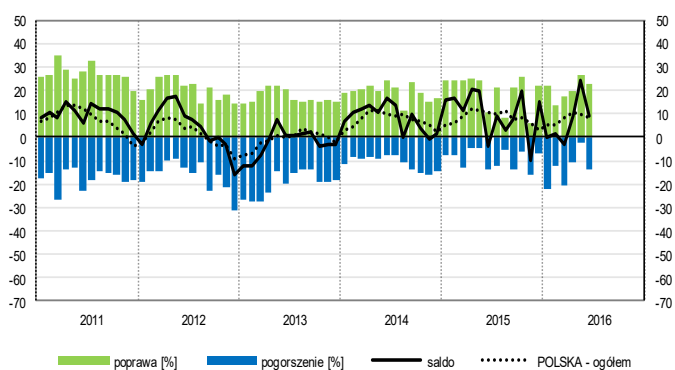
## Przetwórstwo przemysłowe (sekcja C)



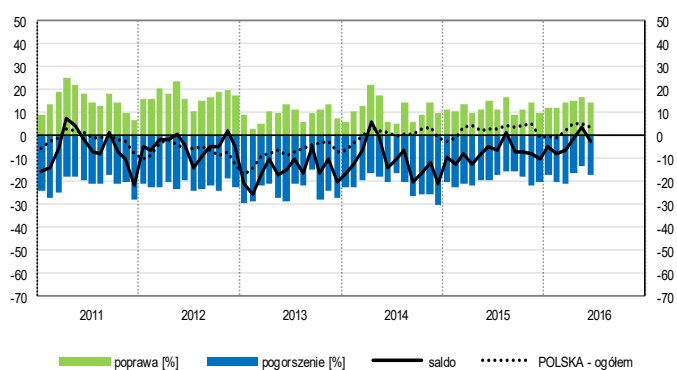
## Budownictwo (sekcja F)



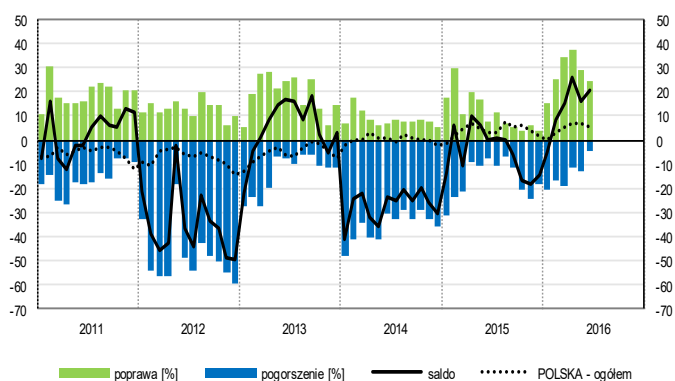
## Handel hurtowy (dział 46)



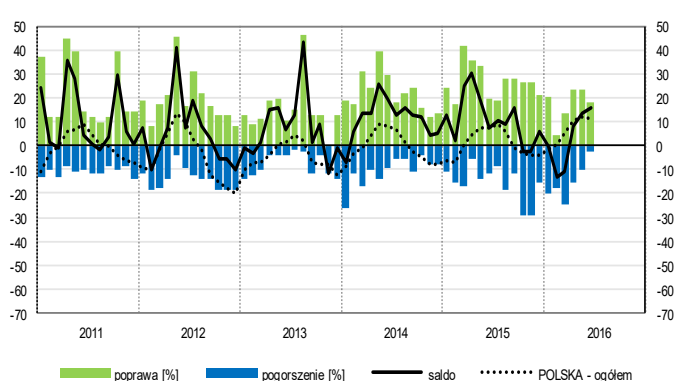
## Handel detaliczny (działy 45+47)



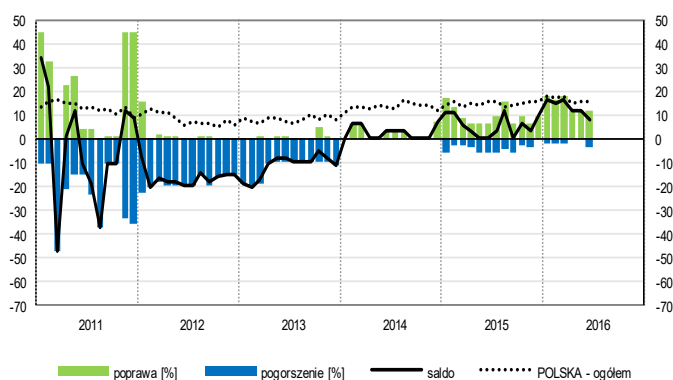
## Transport i gospodarka magazynowa (sekcja H)



## Zakwaterowanie i gastronomia (sekcja I)

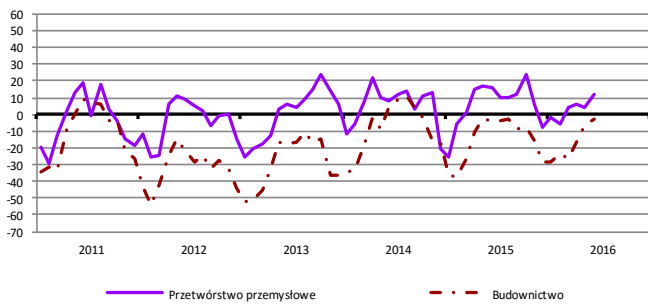


## Informacja i komunikacja (sekcja J)

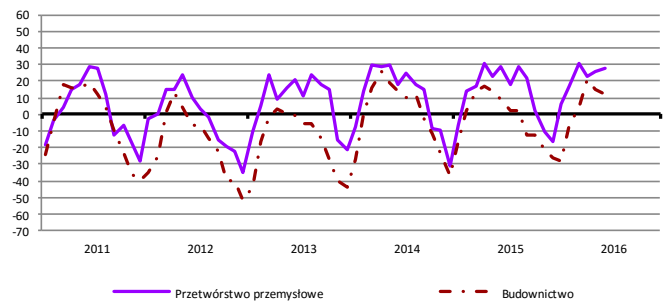


# WYBRANE WSKAŹNIKI WEDŁUG SEKCJI / DZIAŁÓW PKD

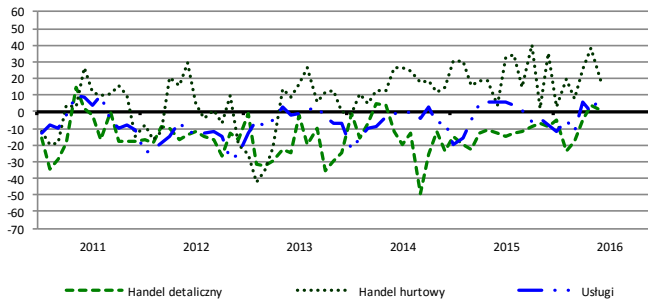
## Bieżąca produkcja



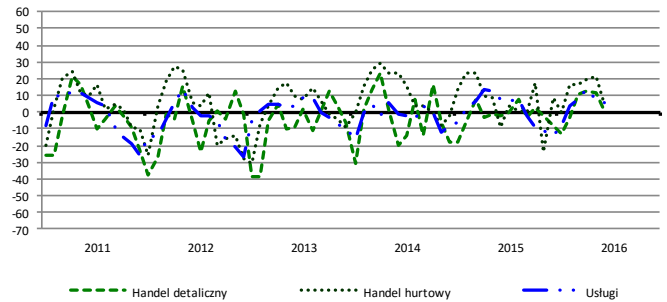
## Przewidywana produkcja



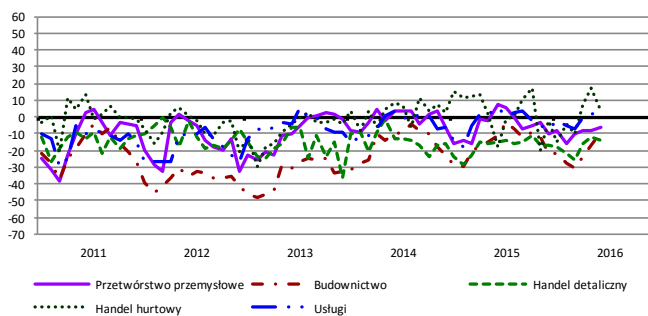
## Bieżąca sprzedaż



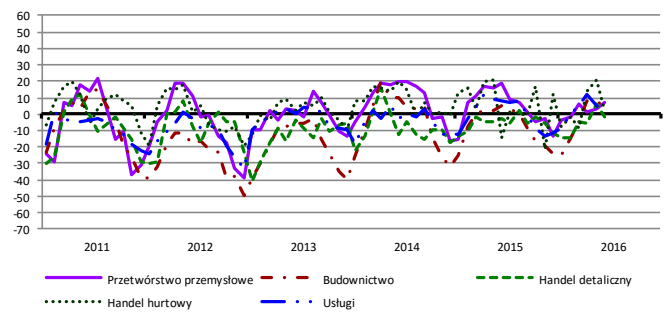
## Przewidywana sprzedaż



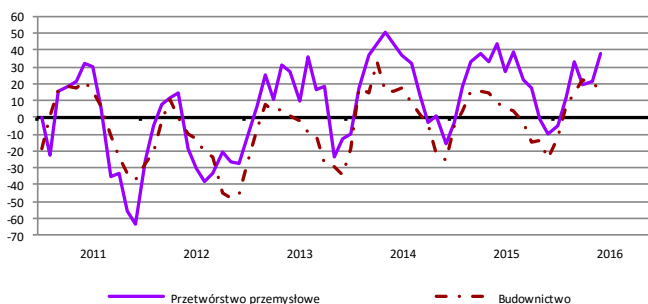
## Bieżąca sytuacja finansowa



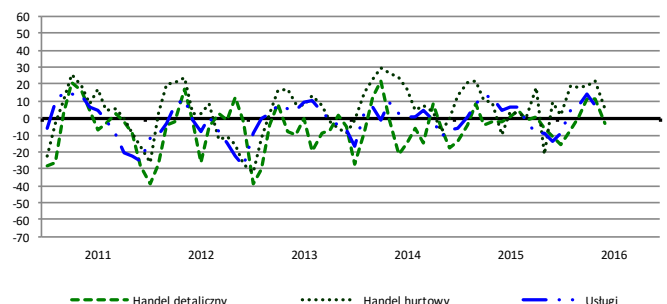
## Przewidywana sytuacja finansowa



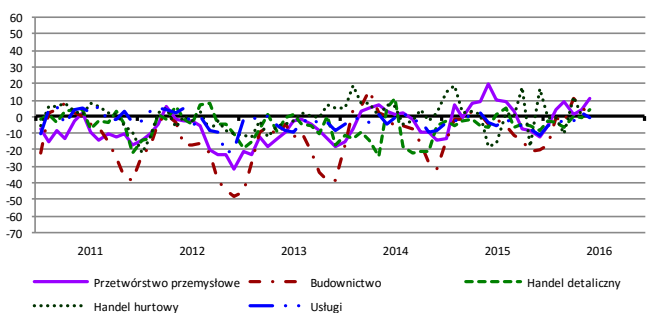
## Przewidywany portfel zamówień na rynku krajowym



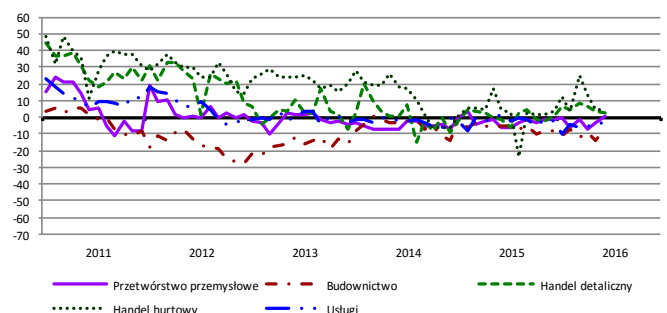
## Przewidywany popyt



## Przewidywane zatrudnienie

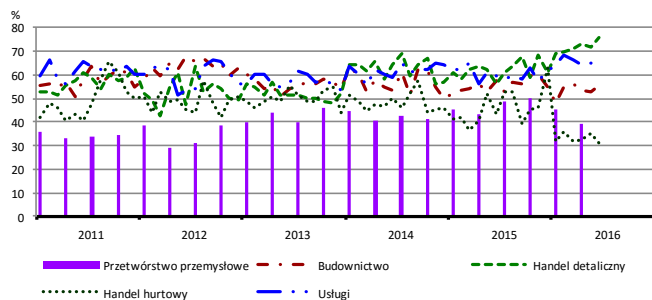


## Przewidywane ceny

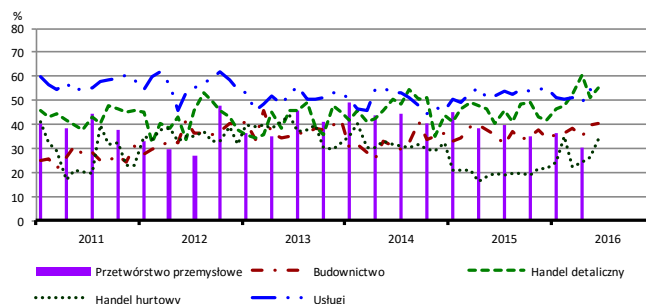


# BARIERY DZIAŁALNOŚCI GOSPODARCZEJ

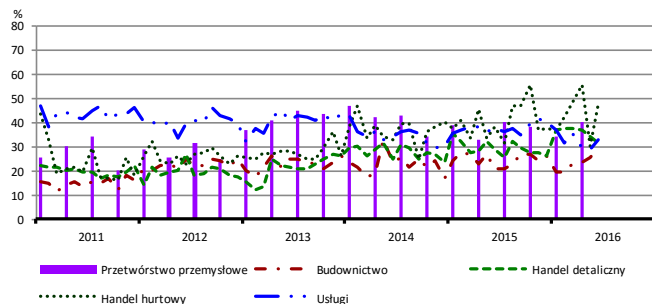
## Koszty zatrudnienia



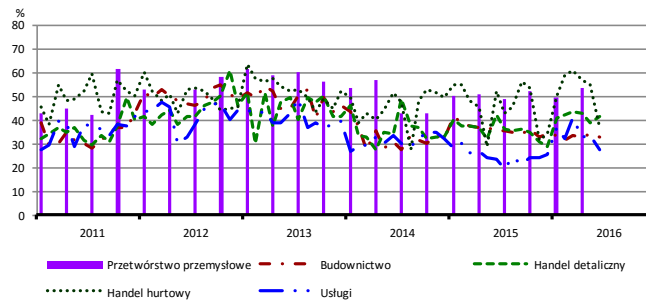
## Wysokie obciążenia na rzecz budżetu



## Niejasne i niespójne przepisy prawne



## Niepewność ogólnej sytuacji gospodarczej



Największy odsetek przedsiębiorców **nieodczuwających żadnych barier w prowadzeniu bieżącej działalności gospodarczej** w czerwcu br. jest odnotowany w jednostkach prowadzących działalność z zakresu handlu detalicznego (8,1%), w dalszej kolejności – usług (5,6%), budownictwa (3,8%), handlu hurtowego (1,0%).

Największe trudności napotymane przez przedsiębiorstwa **budowlane** zgłaszające bariery związane są z konkurencją na rynku (57,3% w czerwcu br., 59,9% przed rokiem) oraz kosztami zatrudnienia (55,5% w czerwcu br., 57,5% w analogicznym miesiącu ub. r.). W porównaniu z czerwcem 2015 r. w największym stopniu wzrosło znaczenie barier związanych z niejasnymi i niespójnymi przepisami prawnymi (z 20,4% do 29,3%), kosztami materiałów (z 22,7% do 28,1%) oraz wysokimi obciążeniami na rzecz budżetu (z 35,7% do 40,3%), natomiast spadło – bariery związanej z kosztami finansowej obsługi działalności (z 26,9% do 21,5%).

Podmioty prowadzące działalność w zakresie **handlu hurtowego** najczęściej wskazują trudności związane z konkurencją na rynku (barierę tę sygnalizuje 58,6% przedsiębiorstw w czerwcu br., 61,5% w analogicznym miesiącu ub. r.). Bariery, których znaczenie w skali roku wzrosło najbardziej są wysokie obciążenia na rzecz budżetu (z 19,4% do 33,5%) oraz niejasne i niespójne przepisy prawne (z 38,1% do 47,3%), a spadło – barier związanych z niepewnością ogólnej sytuacji gospodarczej (z 51,8% do 36,7%), niedostatecznym popytem (z 53,5% do 40,0%), a także kosztami zatrudnienia (z 43,3% do 31,2%).

Przedsiębiorcy prowadzący działalność z zakresu **handlu detalicznego** najbardziej odczuwają trudności związane z konkurencją na rynku (barierę tę sygnalizuje w czerwcu br. 76,0% przedsiębiorstw, 64,8% w analogicznym miesiącu ub. r.), kosztami zatrudnienia (75,9% w czerwcu br., 56,5% przed rokiem) oraz wysokimi obciążeniami na rzecz budżetu (55,5% w czerwcu br., 40,3% w analogicznym miesiącu ub. r.). Są to bariery, których znaczenie w ujęciu rocznym wzrosło najbardziej.

Największe trudności wskazywane przez firmy **usługowe** zgłaszające bariery związane są z kosztami zatrudnienia (66,2% w czerwcu br., 59,8% przed rokiem) oraz z wysokimi obciążeniami na rzecz budżetu (53,0% w czerwcu br., 52,1% przed rokiem). W porównaniu z czerwcem 2015 r. w największym stopniu zwiększyła się uciążliwość barier związanych z konkurencją firm krajowych (z 37,0% do 46,1%) oraz niedoborem wykwalifikowanych pracowników (z 7,4% do 15,8%).

W **przetwórstwie przemysłowym** badaniem objęte są podmioty o liczbie pracujących 10 i więcej osób. W pozostałych badaniach (**budownictwo, handel hurtowy i detaliczny, usługi**) uczestniczą również podmioty o liczbie pracujących do 9 osób.

**Przetwórstwo przemysłowe** — sekcja C; **Budownictwo** — sekcja F; **Handel hurtowy** — dział 46; **Handel detaliczny** — działy 45 i 47

**Usługi** — sekcje: H – Transport i gospodarka magazynowa, I – Działalność związana z zakwaterowaniem i usługami gastronomicznymi, J – Informacja i komunikacja, K – Działalność finansowa i ubezpieczeniowa, L – Działalność związana z obsługą rynku nieruchomości, M – Działalność profesjonalna, naukowa i techniczna, N – Działalność w zakresie usług administrowania i działalność wspierająca, P – Edukacja, Q – Opieka zdrowotna i pomoc społeczna, R – Działalność związana z kulturą, rozrywką i rekreacją, S – Pozostała działalność usługowa

Opracowanie merytoryczne:  
**Departament Przedsiębiorstw**  
Hanna Sękowska Tel. 22 608 36 51,  
Magdalena Świącka Tel. 22 608 35 50,  
Olga Gaca Tel. 22 608 36 51,  
Hubert Stefaniak Tel. 22 608 35 50,  
Łukasz Gontarz Tel. 22 608 35 50.

Rozpowszechnianie:  
**Rzecznik Prasowy Prezesa GUS**  
Artur Satora  
Tel: 22 608 3475, 22 608 3009  
e-mail: [rzecznik@stat.gov.pl](mailto:rzecznik@stat.gov.pl)

Wyniki badania koniunktury w przemyśle, budownictwie, handlu i usługach można znaleźć na stronie GUS

[http://stat.gov.pl/obszary-tematyczne/koniunktura/koniunktura/publikacja\\_4.html](http://stat.gov.pl/obszary-tematyczne/koniunktura/koniunktura/publikacja_4.html)

Zeszyt Metodologiczny „Badanie koniunktury gospodarczej GUS”, 2016

[http://stat.gov.pl/obszary-tematyczne/koniunktura/koniunktura/publikacja\\_5.html](http://stat.gov.pl/obszary-tematyczne/koniunktura/koniunktura/publikacja_5.html)