



## KONIUNKTURA GOSPODARCZA

w sierpniu 2016 r.

opinie formułowane przez jednostki, których siedziba znajduje się  
w WOJEWÓDZTWIE ŚWIĘTOKRZYSKIM

Przedsiębiorstwa z siedzibą w województwie świętokrzyskim ogólny klimat koniunktury w **przetwórstwie przemysłowym** oceniają w sierpniu mniej optymistycznie niż w lipcu. Diagnozy i prognozy portfela zamówień i produkcji oraz przewidywania dotyczące sytuacji finansowej są korzystne, choć ostrożniejsze od formułowanych w lipcu. Sytuacja finansowa jest oceniana negatywnie, podobnie przed miesiącem. Planowany jest wzrost zatrudnienia, choć mniejszy od zapowiadanego jak w lipcu. Przedsiębiorcy przewidują, że ceny wyrobów przemysłowych mogą nieznacznie spadać.

Ogólny klimat koniunktury w **budownictwie** oceniany jest w sierpniu nieznacznie negatywnie, po pozytywnych opiniach w lipcu. Oceny dotyczące portfela zamówień, produkcji budowlano-montażowej oraz sytuacji finansowej są niekorzystne, gorsze od zgłaszanych przed miesiącem. Odpowiednie prognozy są mniej optymistyczne od przewidywań formułowanych w lipcu. Skala wzrostu zatrudnienia może być niewielka, zbliżona do planowanej przed miesiącem. Przedsiębiorcy przewidują, że ceny robót budowlano-montażowych będą spadać nieco wolniej niż oczekiwano w lipcu.

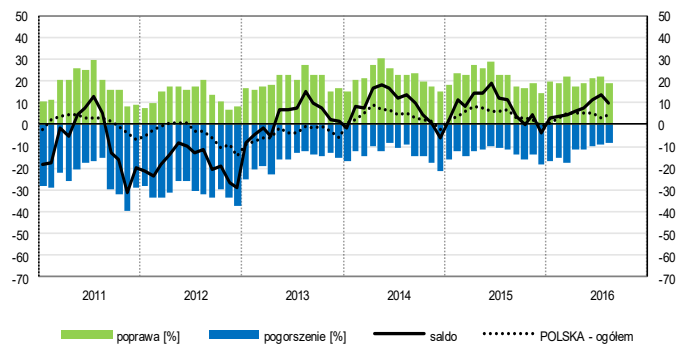
Ogólny klimat koniunktury w **handlu hurtowym** oceniany jest w sierpniu pozytywnie, podobnie jak w ubiegłym miesiącu. Diagnozy sprzedaży są mniej korzystne od zgłaszanych w lipcu. Oceny sytuacji finansowej są pesymistyczne, po nieznacznie pozytywnych opiniach sprzed miesiąca. Odpowiednie przewidywania są bardziej optymistyczne od formułowanych w lipcu. Możliwy jest wzrost zatrudnienia, choć może być on mniejszy od planowanego przed miesiącem. Przedsiębiorcy przewidują, że ceny mogą rosnąć w tempie oczekiwanym w lipcu.

Ogólny klimat koniunktury w **handlu detalicznym** jest oceniany w sierpniu nieco mniej pesymistycznie niż w lipcu. Diagnozy i prognozy sprzedaży oraz przewidywania dotyczące sytuacji finansowej są negatywne, gorsze od zgłaszanych przed miesiącem. Oceny sytuacji finansowej są mniej niekorzystne niż w lipcu. Możliwe są dalsze redukcje zatrudnienia. Przedsiębiorcy zapowiadają niewielki spadek cen, po wzroście przewidywanym w ubiegłym miesiącu.

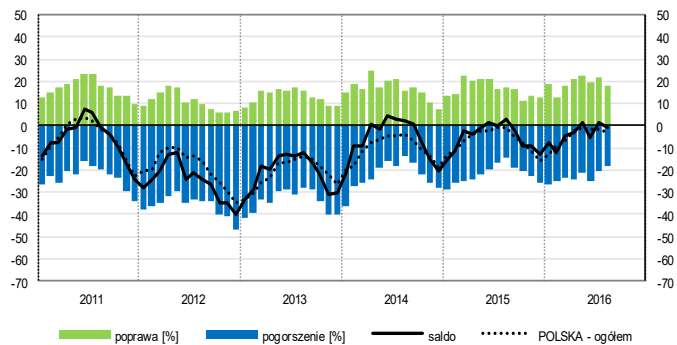
W sierpniu dyrektorzy jednostek z sekcji **transport i gospodarka magazynowa** oceniają koniunkturę mniej optymistycznie niż przed miesiącem, ale lepiej niż przed rokiem. Opinie w zakresie koniunktury formułowane przez kierujących podmiotami z sekcji **działalność związana z zakwaterowaniem i usługami gastronomicznymi** są bardziej korzystne od zgłaszanych w lipcu bieżącego i sierpniu ubiegłego roku. Firmy z sekcji **informacja i komunikacja** oceniają koniunkturę korzystnie, nieco lepiej niż w ubiegłym miesiącu, ale gorzej niż przed rokiem.

# OGÓLNY KLIMAT KONIUNKTURY WEDŁUG SEKCJI / DZIAŁÓW PKD

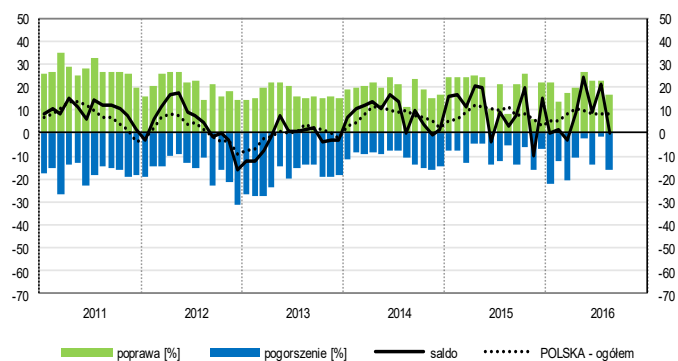
## Przetwórstwo przemysłowe (sekcja C)



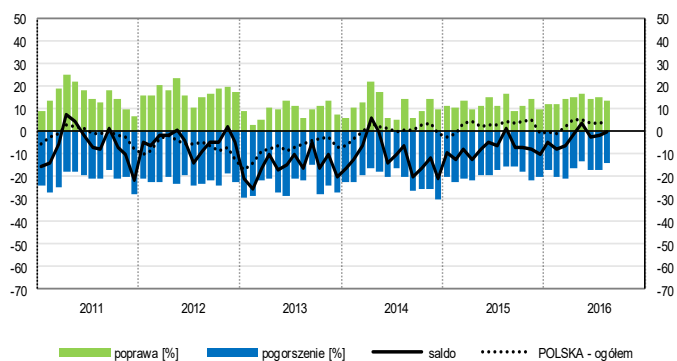
## Budownictwo (sekcja F)



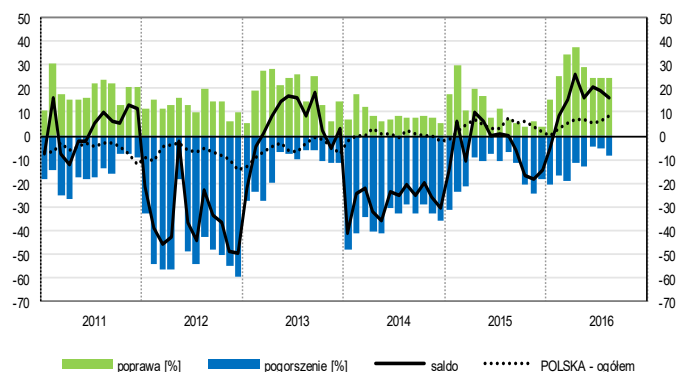
## Handel hurtowy (dział 46)



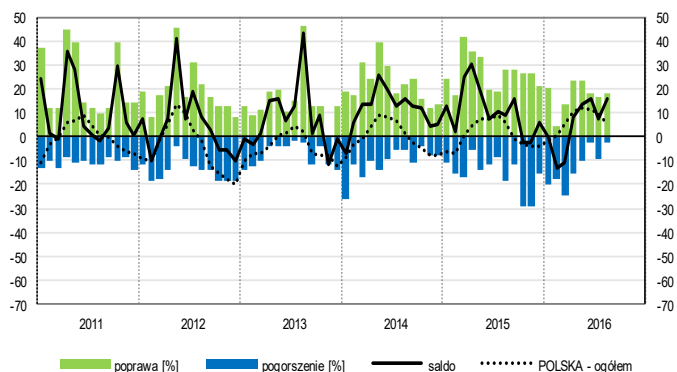
## Handel detaliczny (działy 45+47)



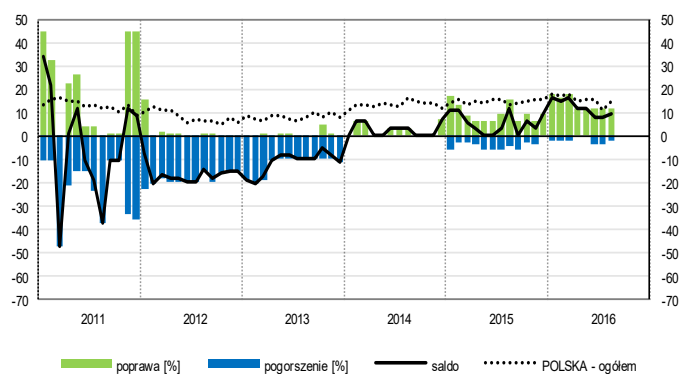
## Transport i gospodarka magazynowa (sekcja H)



## Zakwaterowanie i gastronomia (sekcja I)

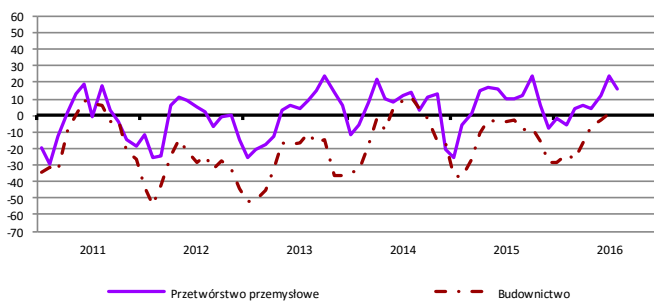


## Informacja i komunikacja (sekcja J)

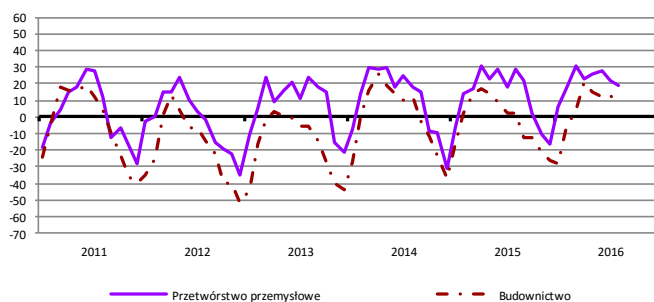


# WYBRANE WSKAŹNIKI WEDŁUG SEKCJI / DZIAŁÓW PKD

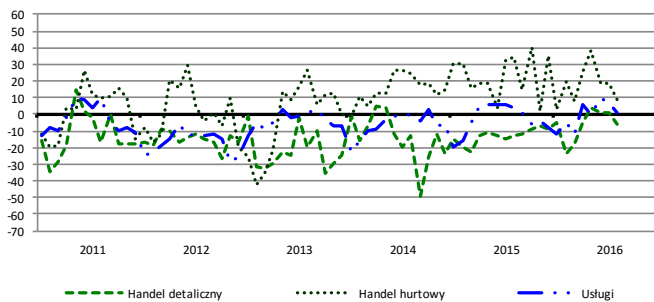
## Bieżąca produkcja



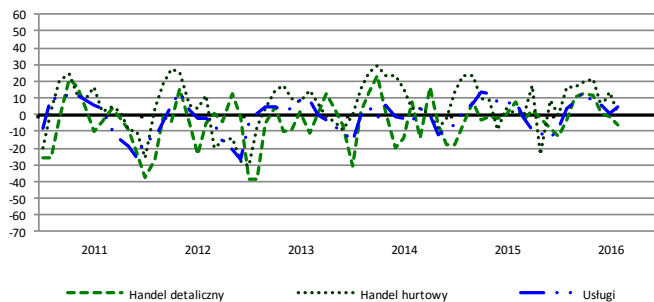
## Przewidywana produkcja



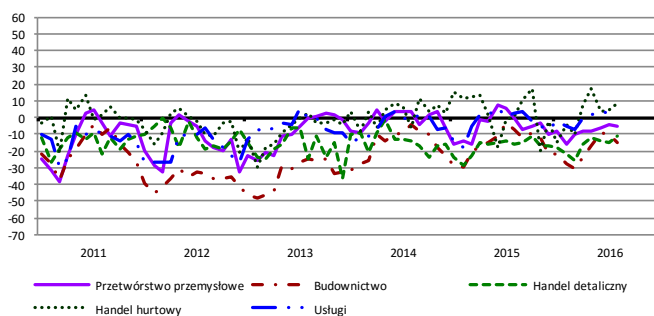
## Bieżąca sprzedaż



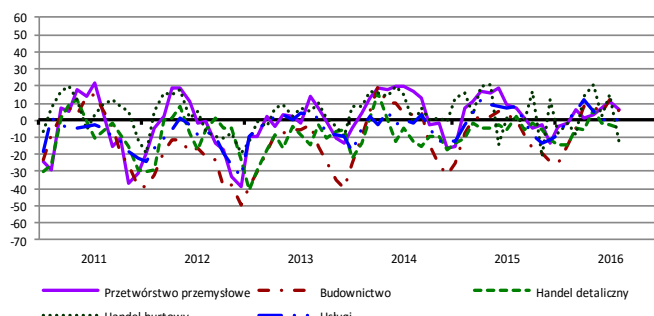
## Przewidywana sprzedaż



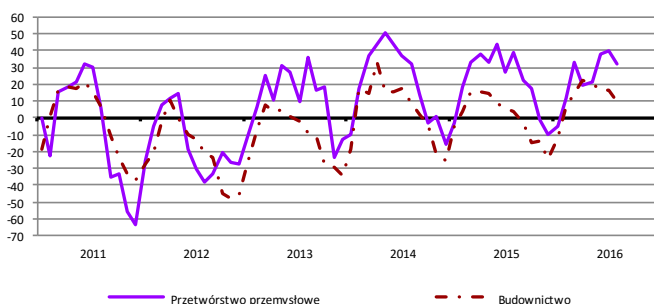
## Bieżąca sytuacja finansowa



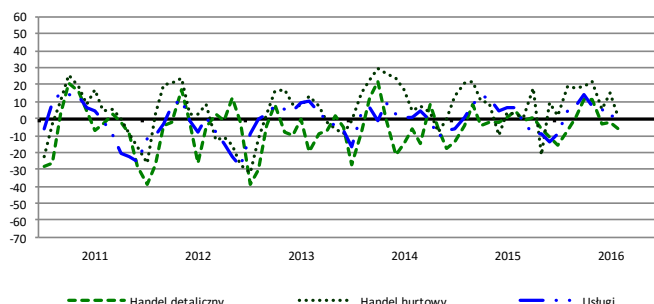
## Przewidywana sytuacja finansowa



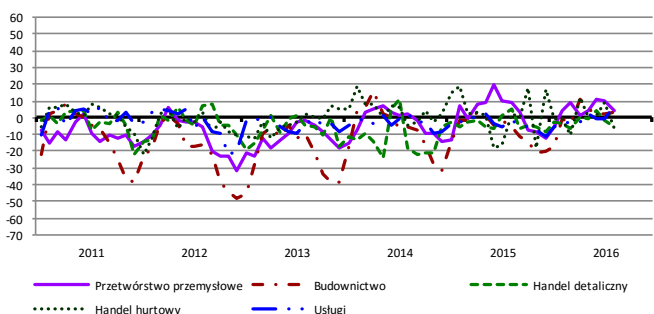
## Przewidywany portfel zamówień na rynku krajowym



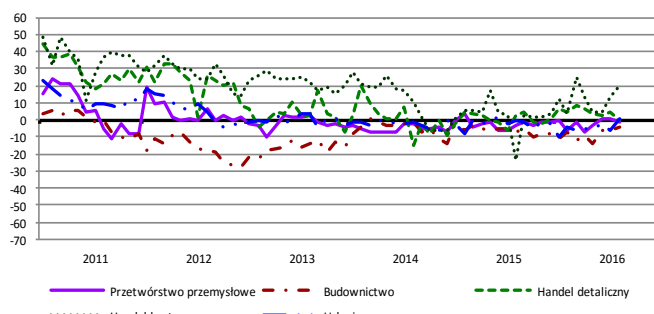
## Przewidywany popyt



## Przewidywane zatrudnienie

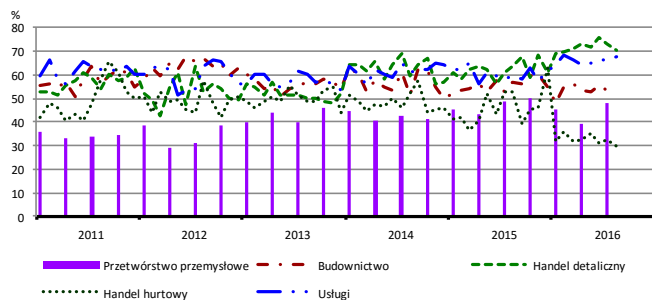


## Przewidywane ceny

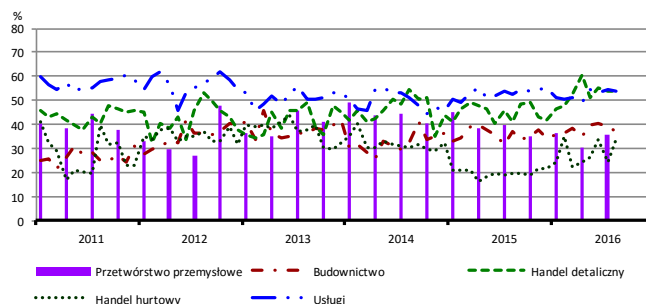


# BARIERY DZIAŁALNOŚCI GOSPODARCZEJ

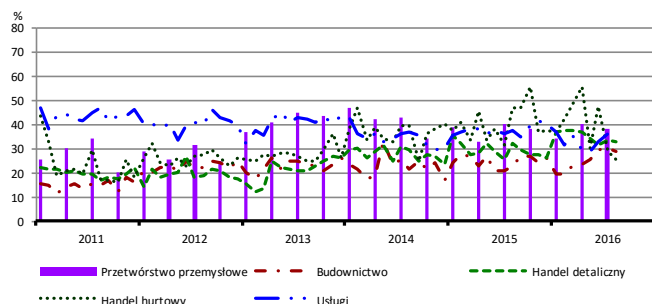
## Koszty zatrudnienia



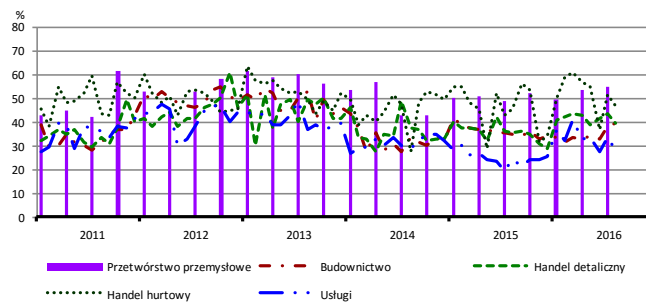
## Wysokie obciążenia na rzecz budżetu



## Niejasne i niespójne przepisy prawne



## Niepewność ogólnej sytuacji gospodarczej



Największy odsetek przedsiębiorców **nieodczuwających żadnych barier w prowadzeniu bieżącej działalności gospodarczej** w sierpniu br. jest odnotowany w jednostkach prowadzących działalność z zakresu handlu detalicznego (5,9%), w dalszej kolejności – usług (5,2%), budownictwa (3,0%), handlu hurtowego (1,4%).

Największe trudności napotymane przez przedsiębiorstwa **budowlane** zgłaszające bariery związane są z kosztami zatrudnienia (53,8% w sierpniu br., 56,7% przed rokiem) oraz konkurencją na rynku (53,2% w sierpniu br., 60,2% w analogicznym miesiącu ub. r. – jest to bariera, której znaczenie w skali roku spadło w istotnym stopniu). Podobnie jak konkurencja na rynku spadło znaczenie bariery związanej z trudnościami z uzyskaniem kredytu (z 13,4% do 5,7%). W porównaniu z sierpniem 2015 r. w największym stopniu wzrosło znaczenie barier związanych z niejasnymi i niespójnymi przepisami prawnymi (z 22,4% do 28,7%) oraz niedoborem wykwalifikowanych pracowników (z 17,5% do 22,7%).

Podmioty prowadzące działalność w zakresie **handlu hurtowego** najczęściej wskazują trudności związane z konkurencją na rynku (barierę tę sygnalizuje 53,1% przedsiębiorstw w sierpniu br., 59,1% w analogicznym miesiącu ub. r. – jest to bariera, której znaczenie w ujęciu rocznym zmniejszyło się najbardziej).

Przedsiębiorcy prowadzący działalność z zakresu **handlu detalicznego** najbardziej odczuwają trudności związane z konkurencją na rynku (barierę tę sygnalizuje w sierpniu br. 71,1% przedsiębiorstw, 61,6% w analogicznym miesiącu ub. r.), kosztami zatrudnienia (70,5% w sierpniu br., 63,4% przed rokiem) oraz wysokimi obciążeniami na rzecz budżetu (53,7% w sierpniu br., 41,3% w analogicznym miesiącu ub. r.).

Największe trudności wskazywane przez firmy **usługowe** zgłaszające bariery związane są z kosztami zatrudnienia (67,4% w sierpniu br., 59,7% przed rokiem). W porównaniu z sierpniem 2015 r. w największym stopniu wzrosła uciążliwość barier związanych z niedoborem wykwalifikowanych pracowników (z 9,4% do 17,5%) oraz kosztami zatrudnienia.

W **przetwórstwie przemysłowym** badaniem objęte są podmioty o liczbie pracujących 10 i więcej osób. W pozostałych badaniach (**budownictwo, handel hurtowy i detaliczny, usługi**) uczestniczą również podmioty o liczbie pracujących do 9 osób.

**Przetwórstwo przemysłowe** – sekcja C; **Budownictwo** – sekcja F; **Handel hurtowy** – dział 46; **Handel detaliczny** – działy 45 i 47  
**Usługi** – sekcje: H – Transport i gospodarka magazynowa, I – Działalność związana z zakwaterowaniem i usługami gastronomicznymi, J – Informacja i komunikacja, K – Działalność finansowa i ubezpieczeniowa, L – Działalność związana z obsługą rynku nieruchomości, M – Działalność profesjonalna, naukowa i techniczna, N – Działalność w zakresie usług administrowania i działalność wspierająca, P – Edukacja, Q – Opieka zdrowotna i pomoc społeczna, R – Działalność związana z kulturą, rozrywką i rekreacją, S – Pozostała działalność usługowa

Opracowanie merytoryczne:  
**Departament Przedsiębiorstw**  
Hanna Sękowska Tel. 22 608 36 51,  
Magdalena Świącka Tel. 22 608 35 50,  
Olga Gaca Tel. 22 608 36 51,  
Hubert Stefaniak Tel. 22 608 35 50,  
Łukasz Gontarz Tel. 22 608 35 50.

Rozpowszechnianie:  
**Rzecznik Prasowy Prezesa GUS**  
Artur Satora  
Tel: 22 608 3475, 22 608 3009  
e-mail: [rzecznik@stat.gov.pl](mailto:rzecznik@stat.gov.pl)

Wyniki badania koniunktury w przemyśle, budownictwie, handlu i usługach można znaleźć na stronie GUS  
[http://stat.gov.pl/obszary-tematyczne/koniunktura/koniunktura/publikacja\\_4.html](http://stat.gov.pl/obszary-tematyczne/koniunktura/koniunktura/publikacja_4.html)  
Zeszyt Metodologiczny „Badanie koniunktury gospodarczej GUS”, 2016  
[http://stat.gov.pl/obszary-tematyczne/koniunktura/koniunktura/publikacja\\_5.html](http://stat.gov.pl/obszary-tematyczne/koniunktura/koniunktura/publikacja_5.html)