



## KONIUNKTURA GOSPODARCZA

we wrześniu 2016 r.

opinie formułowane przez jednostki, których siedziba znajduje się  
w WOJEWÓDZTWIE ŚWIĘTOKRZYSKIM

Przedsiębiorstwa z siedzibą w województwie świętokrzyskim ogólny klimat koniunktury w **przetwórstwie przemysłowym** oceniają we wrześniu bardziej optymistycznie niż w sierpniu. Diagnozy portfela zamówień i produkcji oraz prognozy portfela zamówień są mniej korzystne od formułowanych przed miesiącem. Oceny bieżącej i przyszłej sytuacji finansowej są pozytywne, lepsze od zgłaszanych w sierpniu. Optymistyczne prognozy produkcji są zbliżone do przewidywań z sierpnia. Planowany jest wzrost zatrudnienia, podobny do zapowiadanego przed miesiącem. Przedsiębiorcy przewidują, że ceny wyrobów przemysłowych mogą nieznacznie rosnąć.

Ogólny klimat koniunktury w **budownictwie** oceniany jest we wrześniu nieznacznie negatywnie, podobnie jak w sierpniu. Diagnozy i prognozy portfela zamówień oraz produkcji budowlano-montażowej, a także przewidywania dotyczące sytuacji finansowej są niekorzystne, gorsze od formułowanych w ubiegłym miesiącu. Bieżąca sytuacja finansowa oceniana jest mniej negatywnie niż w sierpniu. Planowane jest ograniczenie zatrudnienia. Przedsiębiorcy przewidują, że ceny robót budowlano-montażowych będą spadać nieco szybciej niż oczekiwano w ubiegłym miesiącu.

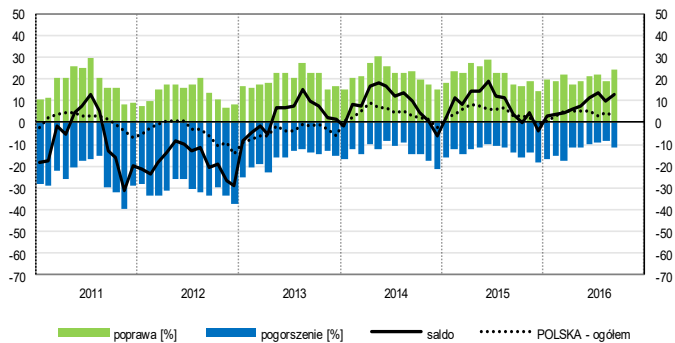
Ogólny klimat koniunktury w **handlu hurtowym** oceniany jest we wrześniu pesymistycznie. Diagnozy i prognozy sprzedaży oraz oceny sytuacji finansowej są korzystne. Przewidywania dotyczące sytuacji finansowej są negatywne. Możliwy jest wzrost zatrudnienia. Przedsiębiorcy oczekują wzrostu cen.

Ogólny klimat koniunktury w **handlu detalicznym** jest oceniany we wrześniu nieznacznie pesymistycznie, podobnie jak w sierpniu. Diagnozy i prognozy sprzedaży oraz oceny sytuacji finansowej są mniej negatywne od zgłaszanych przed miesiącem. Utrzymują się niekorzystne przewidywania dotyczące sytuacji finansowej. Możliwe są redukcje zatrudnienia, zbliżone do planowanych w sierpniu. Przedsiębiorcy zapowiadają niewielki wzrost cen, po nieznacznym spadku przewidywanym w ubiegłym miesiącu.

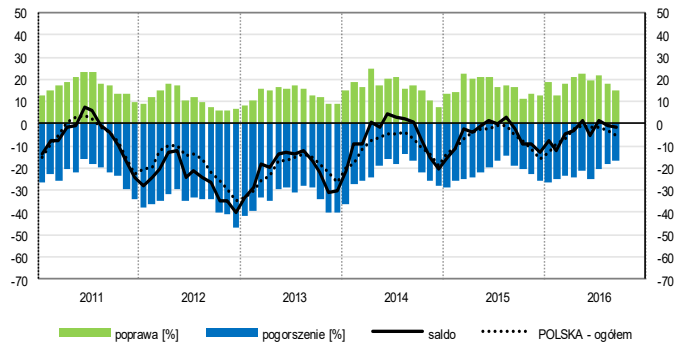
We wrześniu dyrektorzy jednostek z sekcji **transport i gospodarka magazynowa** oceniają koniunkturę nieco mniej optymistycznie niż przed miesiącem, ale lepiej niż przed rokiem. Opinie w zakresie koniunktury formułowane przez kierujących podmiotami z sekcji **działalność związana z zakwaterowaniem i usługami gastronomicznymi** są mniej korzystne od zgłaszanych w sierpniu bieżącego i we wrześniu ubiegłego roku. Firmy z sekcji **informacja i komunikacja** oceniają koniunkturę korzystnie, lepiej niż przed miesiącem i przed rokiem.

# OGÓLNY KLIMAT KONIUNKTURY WEDŁUG SEKCJI / DZIAŁÓW PKD

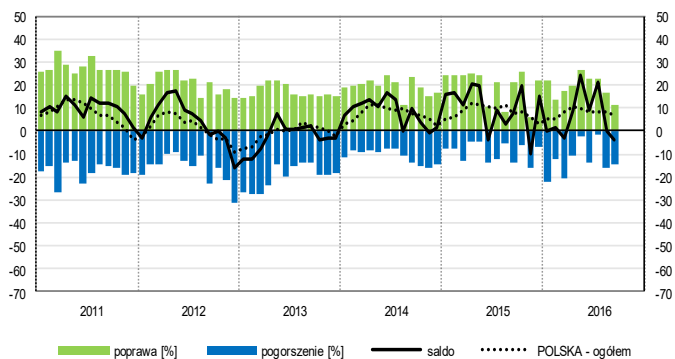
## Przetwórstwo przemysłowe (sekcja C)



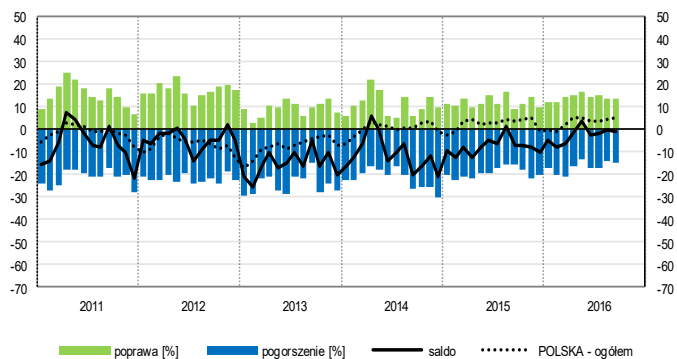
## Budownictwo (sekcja F)



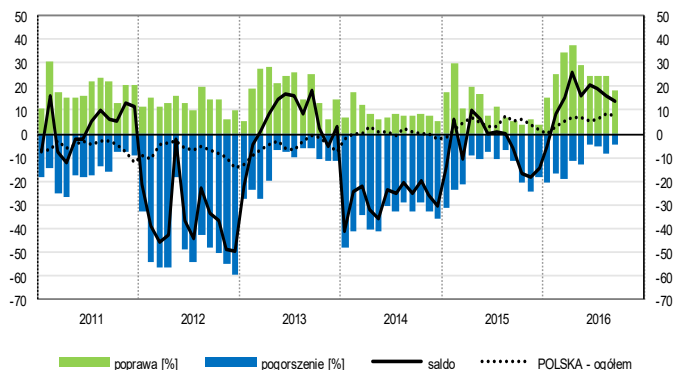
## Handel hurtowy (dział 46)



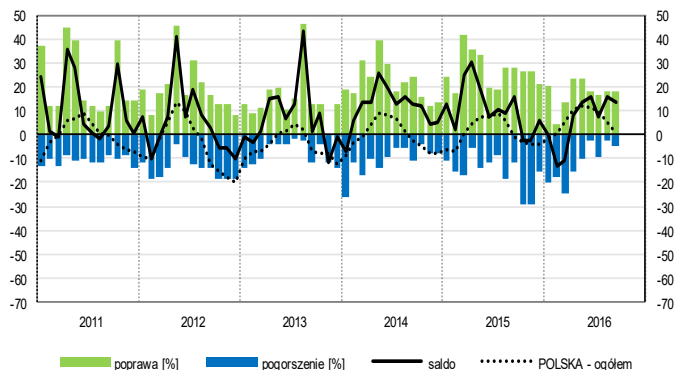
## Handel detaliczny (działy 45+47)



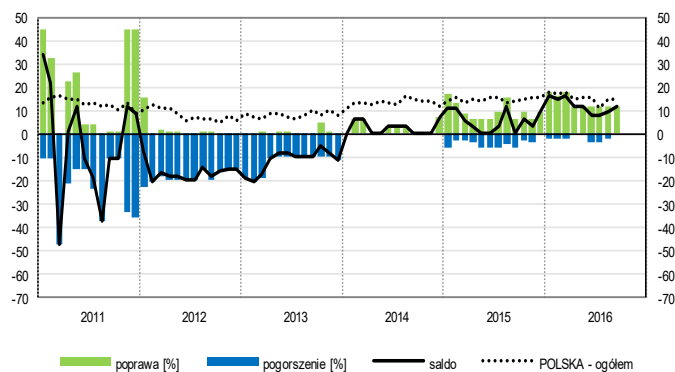
## Transport i gospodarka magazynowa (sekcja H)



## Zakwaterowanie i gastronomia (sekcja I)

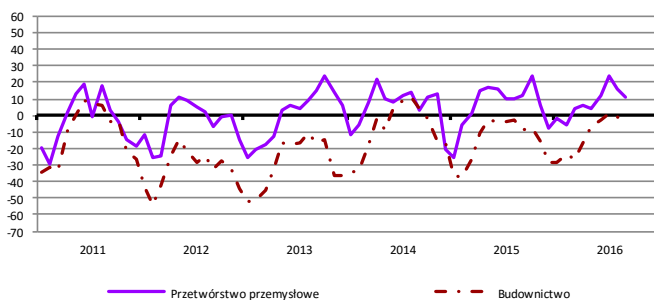


## Informacja i komunikacja (sekcja J)

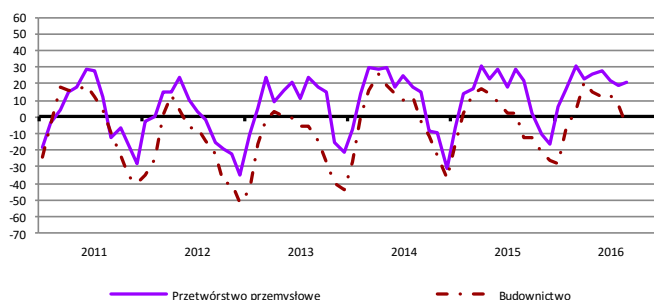


# WYBRANE WSKAŹNIKI WEDŁUG SEKCJI / DZIAŁÓW PKD

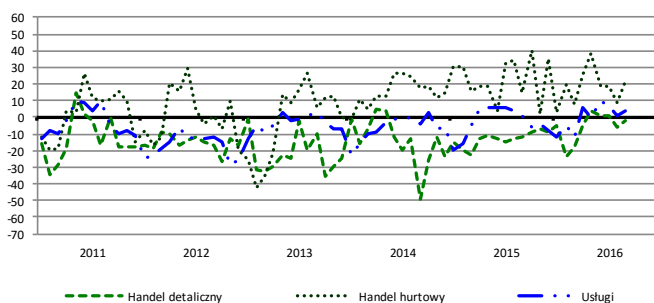
## Bieżąca produkcja



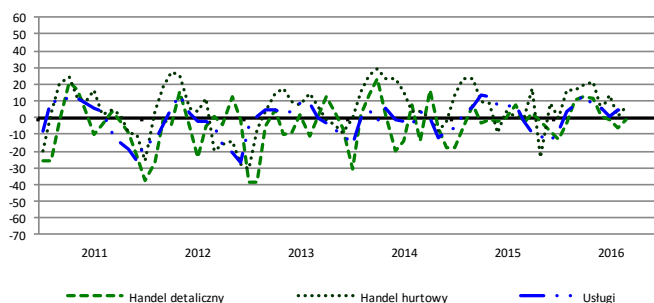
## Przewidywana produkcja



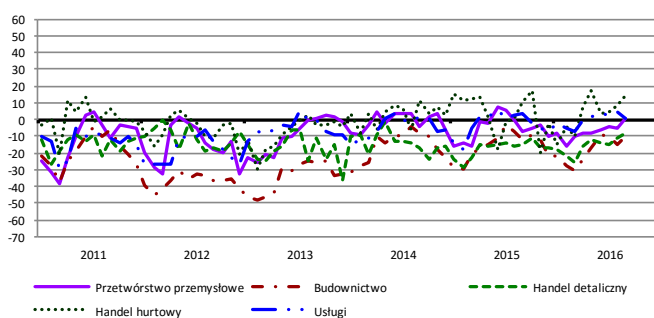
## Bieżąca sprzedaż



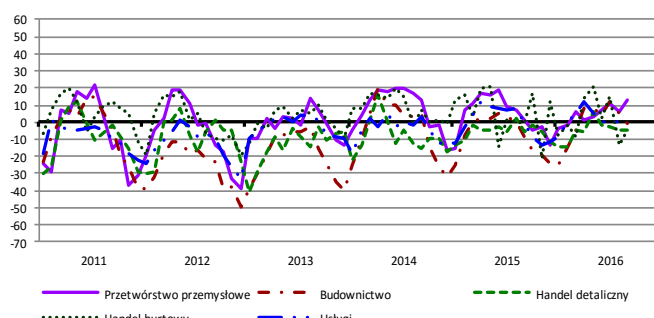
## Przewidywana sprzedaż



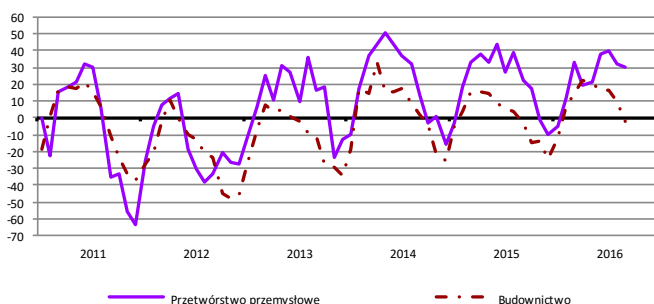
## Bieżąca sytuacja finansowa



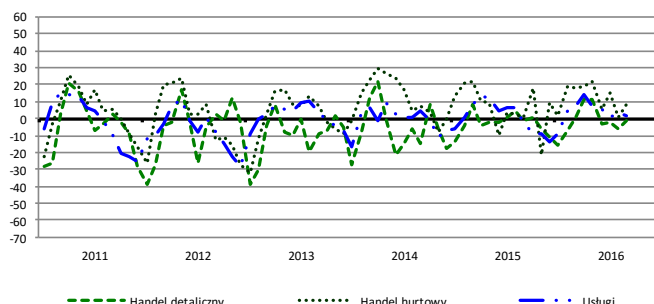
## Przewidywana sytuacja finansowa



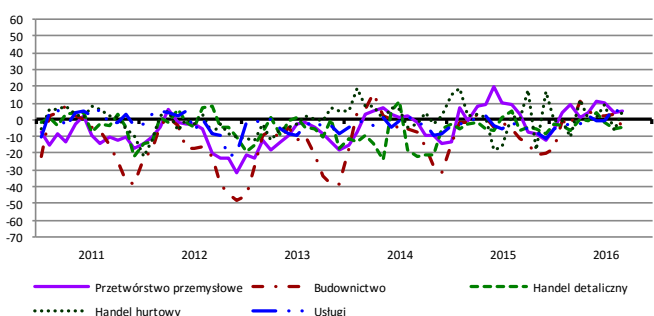
## Przewidywany portfel zamówień na rynku krajowym



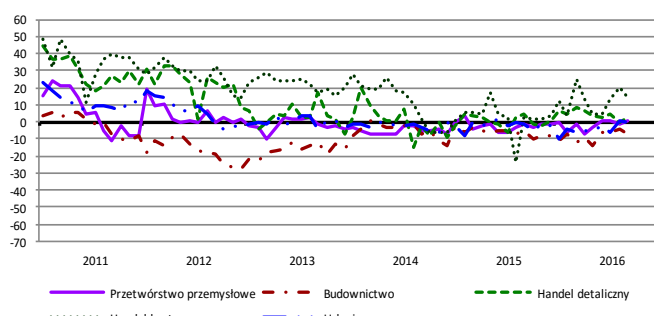
## Przewidywany popyt



## Przewidywane zatrudnienie

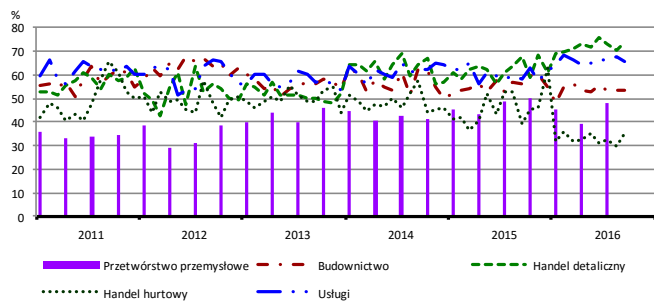


## Przewidywane ceny

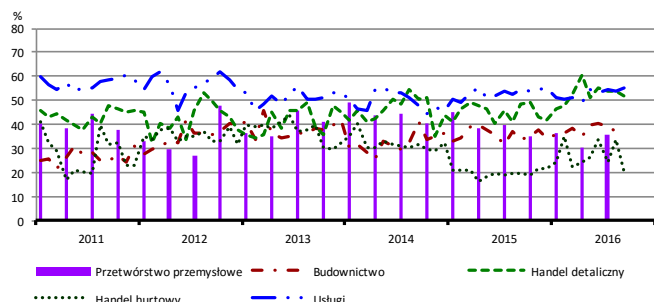


# BARIERY DZIAŁALNOŚCI GOSPODARCZEJ

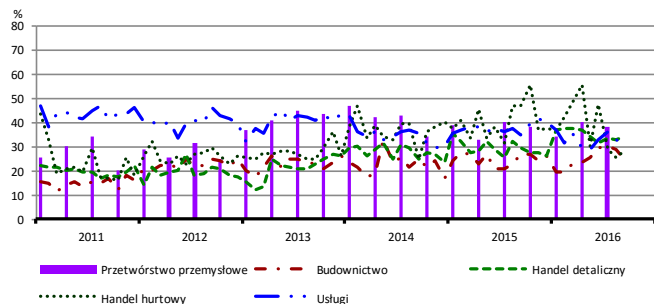
## Koszty zatrudnienia



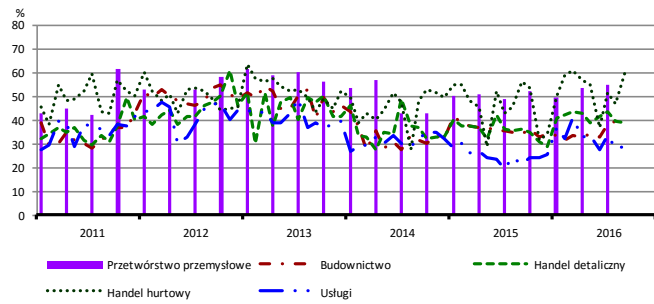
## Wysokie obciążenia na rzecz budżetu



## Niejasne i niespójne przepisy prawne



## Niepewność ogólnej sytuacji gospodarczej



Największy odsetek przedsiębiorców **nieodczuwających żadnych barier w prowadzeniu bieżącej działalności gospodarczej** we wrześniu br. jest odnotowany w jednostkach prowadzących działalność z zakresu usług (8,7%), w dalszej kolejności – handlu detalicznego (6,2%), budownictwa (4,8%), handlu hurtowego (0,8%).

Największe trudności napotymane przez przedsiębiorstwa **budowlane** zgłaszające bariery związane są z konkurencją na rynku (58,5% we wrześniu br., 65,3% w analogicznym miesiącu ub. r. – jest to bariera, której znaczenie w skali roku spadło w największym stopniu) oraz kosztami zatrudnienia (53,6% we wrześniu br., 56,4% przed rokiem). W porównaniu z wrześniem 2015 r. najbardziej wzrosło znaczenie bariery związanej z niedoborem wykwalifikowanych pracowników (z 14,4% do 24,9%).

Podmioty prowadzące działalność w zakresie **handlu hurtowego** najczęściej wskazują trudności związane z konkurencją na rynku (63,8% we wrześniu br., 66,9% w analogicznym miesiącu ub. r.) oraz niepewnością ogólnej sytuacji gospodarczej (60,1% we wrześniu br., 55,9% przed rokiem). Bariery, której znaczenie w skali roku spadło najbardziej są niejasne i niespójne przepisy prawne (z 47,0% do 28,2%) oraz niedostateczny popyt (z 42,3% do 31,3%).

Przedsiębiorcy prowadzący działalność z zakresu **handlu detalicznego** najbardziej odczuwają trudności związane z kosztami zatrudnienia (73,5% we wrześniu br., 67,8% w analogicznym miesiącu ub. r.) oraz konkurencją na rynku (72,7% we wrześniu br., 63,4% przed rokiem). Są to bariery, których znaczenie najbardziej wzrosło w skali roku.

Największe trudności wskazywane przez firmy **usługowe** zgłaszające bariery związane są z kosztami zatrudnienia (65,6% we wrześniu br., 58,1% przed rokiem) oraz z wysokimi obciążeniami na rzecz budżetu (55,3% we wrześniu br., 54,7% przed rokiem). W porównaniu z wrześniem 2015 r. w największym stopniu wzrosła uciążliwość barier związanych z niedoborem wykwalifikowanych pracowników (z 8,6% do 17,2%), niepewnością ogólnej sytuacji gospodarczej (z 21,2% do 29,0%) oraz kosztami zatrudnienia.

W **przetwórstwie przemysłowym** badaniem objęte są podmioty o liczbie pracujących 10 i więcej osób. W pozostałych badaniach (**budownictwo, handel hurtowy i detaliczny, usługi**) uczestniczą również podmioty o liczbie pracujących do 9 osób.

**Przetwórstwo przemysłowe** – sekcja C; **Budownictwo** – sekcja F; **Handel hurtowy** – dział 46; **Handel detaliczny** – działy 45 i 47

**Usługi** – sekcje: H – Transport i gospodarka magazynowa, I – Działalność związana z zakwaterowaniem i usługami gastronomicznymi, J – Informacja i komunikacja, K – Działalność finansowa i ubezpieczeniowa, L – Działalność związana z obsługą rynku nieruchomości, M – Działalność profesjonalna, naukowa i techniczna, N – Działalność w zakresie usług administrowania i działalność wspierająca, P – Edukacja, Q – Opieka zdrowotna i pomoc społeczna, R – Działalność związana z kulturą, rozrywką i rekreacją, S – Pozostała działalność usługowa

Opracowanie merytoryczne:  
**Departament Przedsiębiorstw**  
Hanna Sękowska Tel. 22 608 36 51,  
Magdalena Świącka Tel. 22 608 35 50,  
Olga Gaca Tel. 22 608 36 51,  
Hubert Stefanik Tel. 22 608 35 50,  
Łukasz Gontarz Tel. 22 608 35 50.

Rozpowszechnianie:  
**Rzecznik Prasowy Prezesa GUS**  
Artur Satora  
Tel: 22 608 3475, 22 608 3009  
e-mail: [rzecznik@stat.gov.pl](mailto:rzecznik@stat.gov.pl)

Wyniki badania koniunktury w przemyśle, budownictwie, handlu i usługach można znaleźć na stronie GUS

[http://stat.gov.pl/obszary-tematyczne/koniunktura/koniunktura/publikacja\\_4.html](http://stat.gov.pl/obszary-tematyczne/koniunktura/koniunktura/publikacja_4.html)

Zeszyt Metodologiczny „Badanie koniunktury gospodarczej GUS”, 2016

[http://stat.gov.pl/obszary-tematyczne/koniunktura/koniunktura/publikacja\\_5.html](http://stat.gov.pl/obszary-tematyczne/koniunktura/koniunktura/publikacja_5.html)