



BEZROBOCIE REJESTROWANE W WOJEWÓDZTWIE ŚWIĘTOKRZYSKIM W 2006 R.

Rok 2006 był następnym, w którym obserwowano spadek bezrobocia w województwie świętokrzyskim, przy czym spadek ten był ponad dwukrotnie większy niż rok wcześniej. Poziom bezrobocia pozostaje jednak wyższy niż przeciętnie w kraju.

Liczba zarejestrowanych bezrobotnych w urzędach pracy w końcu grudnia 2006 r. wyniosła 99,4 tys. osób i była o 15,6% niższa w porównaniu z analogicznym okresem poprzedniego roku. Bezrobocie malało systematycznie na przestrzeni całego 2006 r., przy czym najniższy poziom osiągnęło w listopadzie (97,5 tys. osób).

Bezrobotne **kobiety** stanowiły 53,7% ogółu zarejestrowanych, przy czym ich udział wzrósł w skali roku o 2,4 pkt procentowego.

Pozostający w ewidencji urzędów pracy to głównie **osoby, które wcześniej pracowały** zawodowo. W omawianym roku zwiększyła się ich dominacja i na koniec 2006 r. stanowili oni 71,6% ogółu bezrobotnych (rok wcześniej 70,9%). Nieznacznie zmniejszył się natomiast w obrębie tej grupy odsetek zwolnionych z przyczyn dotyczących zakładu – z 2,3% do 2,2%.

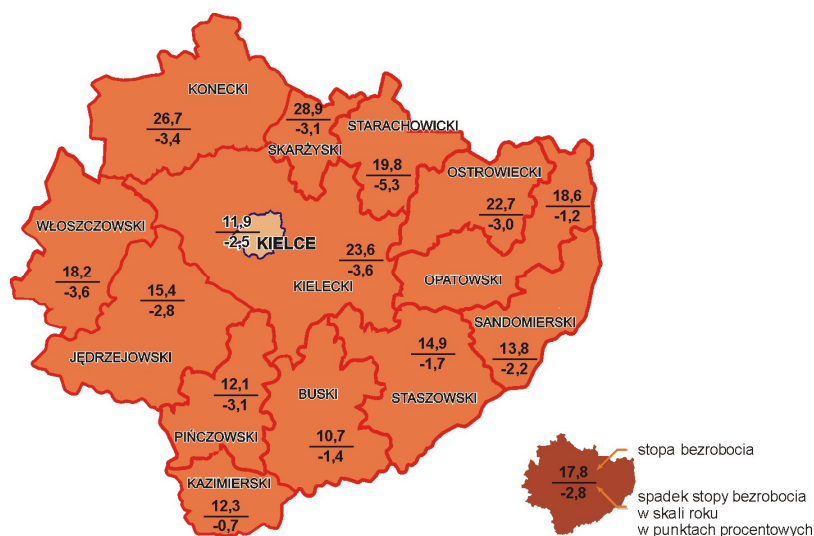
Prawa do zasiłku nie posiadała większość bezrobotnych. Odsetek tych osób, wysoki już przed rokiem, jeszcze się zwiększył - z 88,6% w 2005 r. do 88,8% w końcu 2006 r. Najwięcej osób bezrobotnych bez prawa do zasiłku odnotowano w powiatach: opatowskim (94,7% ogółu zarejestrowanych w powiecie), sandomierskim (94,5%) oraz jędrzejowskim (93,8%), a najmniej w powiecie starachowickim (76,7%).

Bezrobotni zarejestrowani (stan w końcu okresu)

Wyszczególnienie	2005	2006
Ogółem	117754	99406
kobiety	60387	53421
z liczby bezrobotnych		
dotychczas pracujący	83447	71144
zwolnieni z przyczyn dotyczących zakładu pracy	2748	2183
nie posiadający prawa do zasiłku	104338	88241

Stopa bezrobocia rejestrowanego w końcu 2006 r. ukształtowała się w województwie na poziomie 17,8%, tj. o 2,8 pkt procentowe niższym niż przed rokiem (*w kraju wyniosła 14,9% i była mniejsza o 2,7 pkt*). Skala spadku wskaźnika była wyższa w powiatach o wysokim bezrobociu. W największym stopniu zmniejszył się on w powiecie starachowickim (o 5,3 pkt), w najmniejszym – w powiecie kazimierskim (o 0,7 pkt). Utrzymało się duże terytorialne zróżnicowanie wskaźnika, który wahał się od 28,9% w powiecie skarżyskim do 10,7% w powiecie buskim.

STOPA BEZROBOCIA WEDŁUG POWIATÓW W 2006 R.



W 2006 r. w urzędach pracy naszego województwa **zarejestrowano** 100,9 tys. osób, tj. o 3,6% mniej niż rok wcześniej. Z liczby tej 79,4% zarejestrowało się po raz kolejny i było to więcej o 2,3 pkt procentowe niż w analogicznym okresie ubiegłego roku. Jednocześnie zmniejszył się o 0,6 pkt udział dotychczas nie pracujących, który osiągnął 36,6%.

Wśród nowo zarejestrowanych:

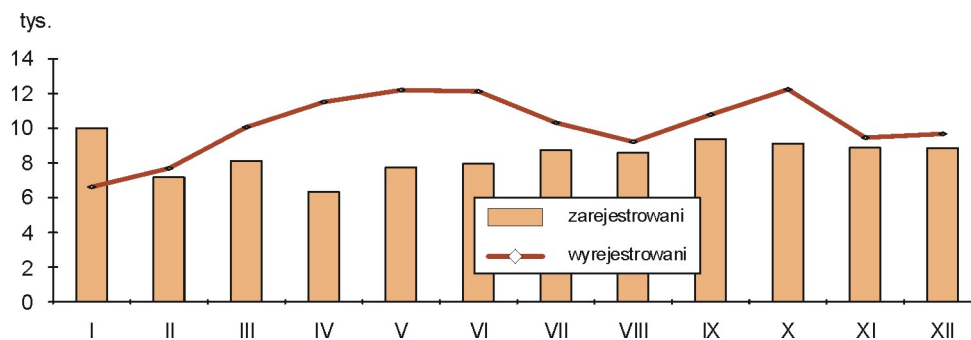
- 49,7% zamieszkiwało na wsi,
- 46,1% to kobiety,
- 41,3% to osoby młode w wieku do 25 roku życia.

W 2006 r. z ewidencji urzędów pracy **wyrejestrowano** 119,2 tys. osób, tj. o 5,3% więcej niż przed rokiem. Główną przyczyną pozostało podejmowanie pracy niesubstydowanej w tym sezonowej. Dotyczyło to wyższego niż w 2005 r. odsetka ogółu wyrejestrowanych - 38,4% wobec 37,3% rok wcześniej. Spośród pozostałych osób wykreślonych z ewidencji zmalała natomiast liczba tych, które utraciły status bezrobotnego w wyniku nie potwierdzenia gotowości do podjęcia pracy – z 28,2% w 2005 r. do 23,6%.

Innymi przyczynami odpływu z bezrobocia były:

- rozpoczęcie szkolenia lub stażu – 12,0%,
- dobrowolna rezygnacja ze statusu bezrobotnego – 4,3%,
- nabycie praw emerytalnych lub rentowych – 0,5%.

BEZROBOTNI NOWO ZAREJESTROWANI I WYREJESTROWANI W 2006 R.



Do osób bezrobotnych pozostających w szczególnej sytuacji na rynku pracy należały:

- osoby młode do 25 roku życia, których udział sięgał 21,7% ogółu bezrobotnych,
- powyżej 50 roku życia – 16,6%,
- samotnie wychowujące małe dzieci – 2,2%,
- osoby niepełnosprawne – 2,3%,
- bez kwalifikacji zawodowych – 25,0%.

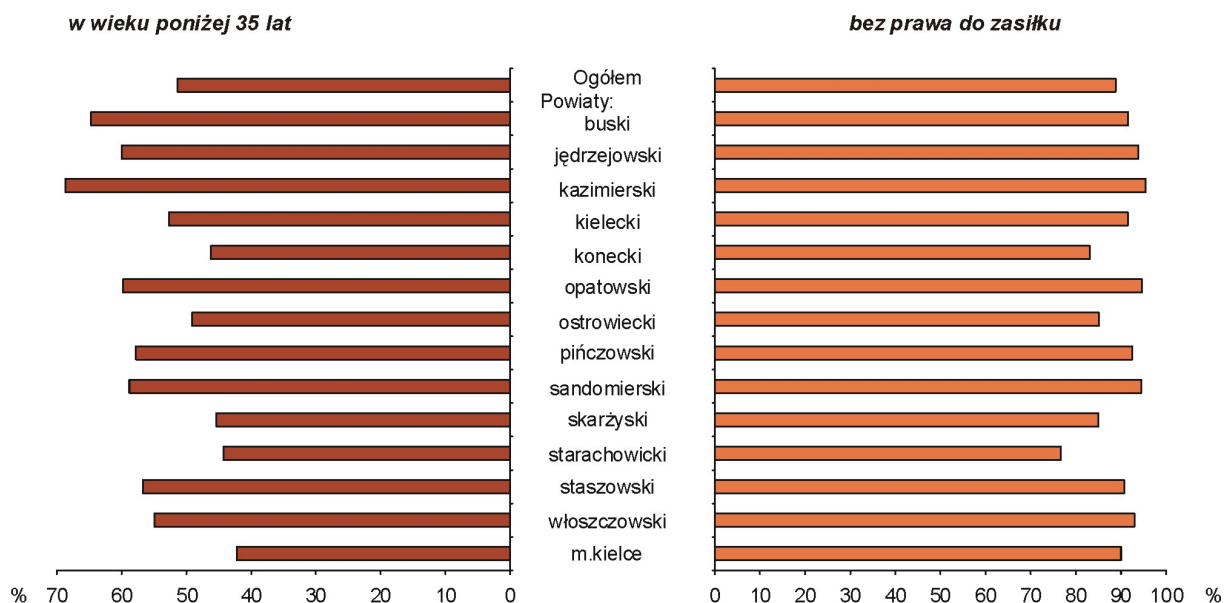
Bezrobocie dotyka przede wszystkim **ludzi młodych, których wiek nie przekroczył 35 lat**. W 2006 r. było ich 51,1 tys. i nadal stanowiły większość zarejestrowanych – 51,4% (przed rokiem 53,9%). Częściej bez pracy pozostawały młode kobiety - spośród zarejestrowanych ponad połowa (55,6%) nie ukończyła 35 lat. Odpowiedni odsetek dla mężczyzn wynosił 46,6%. Najwięcej młodych osób poszukujących pracy odnotowano w powiatach: kazimierskim (68,7% ogółu bezrobotnych w powiecie), buskim (64,7%) oraz jędrzejewskim (60,0%), zaś najmniej - w m. Kielce (42,2%).

Z pozostałych przedziałów wiekowych liczną grupą tworzyli również bezrobotni w wieku 45-54 lata – 23,0%.

Bezrobotni wg wieku (stan w końcu okresu)

Wyszczególnienie	Ogółem	Bezrobotni w wieku				
		do 24 lat	25 – 34	35 – 44	45 – 54	55 lat i więcej
Ogółem	99406	21567	29552	19645	22836	5806
mężczyźni	45985	9535	11898	8656	11554	4342
kobiety	53421	12032	17654	10989	11282	1464
<i>w odsetkach</i>						
Ogółem	100,0	21,7	29,7	19,8	23,0	5,8
mężczyźni	100,0	20,7	25,9	18,8	25,1	9,4
kobiety	100,0	22,5	33,0	20,6	21,1	2,7

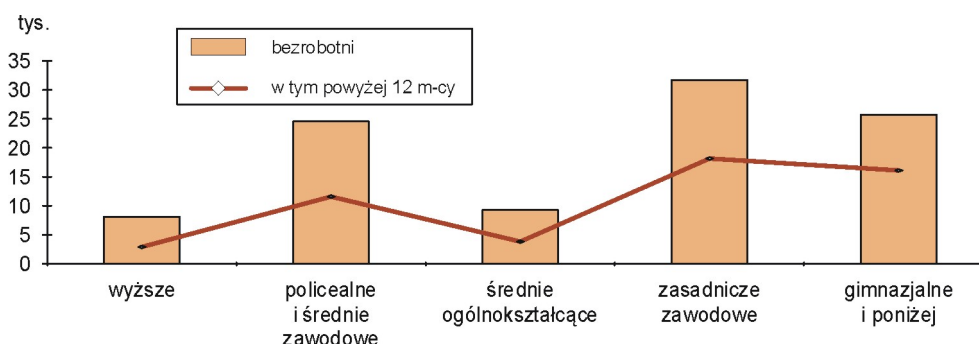
STRUKTURA BEZROBOTNYCH WEDŁUG POWIATÓW W 2006 R.



Istotną cechą determinującą sytuację osób bezrobotnych na rynku pracy jest **poziom wykształcenia**. Podobnie jak przed rokiem, najwięcej bezrobotnych legitymowało się wykształceniem zasadniczym zawodowym (31,9%) oraz policealnym i średnim zawodowym (24,7%). Z drugiej strony wśród osób bezrobotnych z wykształceniem zasadniczym zawodowym wystąpił najwyższy spadek liczby bezrobotnych w skali roku – o 19,2%.

Znaczącą grupą, do której należał co czwarty bezrobotny (25,9% ogółu) pozostają osoby o najniższym stopniu wykształcenia, tj. gimnazjalnym, podstawowym i niepełnym podstawowym. Najrzadziej poszukiwały pracy osoby legitymujące się wykształceniem wyższym (8,2%) oraz średnim ogólnokształcącym (9,3%).

BEZROBOTNI WEDŁUG POZIOMU WYKSZTAŁCENIA W 2006 R.



Pomimo pewnej poprawy, sytuacja na rynku pracy pozostaje trudna. Znajduje to odzwierciedlenie w długim **okresie poszukiwania pracy**, który zmniejsza szanse na ponowne zatrudnienie. Osoby bez pracy przez okres dłuższy niż 12 miesięcy stanowią niezmiennie liczną zbiorowość. W 2006 r. ich liczba wyniosła 52,6 tys. osób i chociaż była niższa w porównaniu z danymi sprzed roku o 16,1%, to obejmowała 52,9% zarejestrowanych. Długotrwałe bezrobocie częściej występowało wśród kobiet niż wśród mężczyzn. Dotknęło ono 57,5% poszukujących pracy kobiet, podczas gdy analogiczny odsetek wśród mężczyzn był o 9,9 pkt procentowych niższy.

Czas poszukiwania pracy skraca się wraz ze wzrostem poziomu wykształcenia. Dłużej niż 12 miesięcy pozostawało bez niej 62,5% bezrobotnych o wykształceniu gimnazjalnym i poniżej, a prawie o połowę mniej (35,8%) osób z wykształceniem wyższym.

Powiatem o największym udziale długotrwałe bezrobotnych był włoszczowski (60,7%), a o najmniejszym – starachowicki (44,7%).

Najmniej osób pozostawało bez pracy stosunkowo krótko, tj. do 1 miesiąca – 6,5%, natomiast w pozostałych przedziałach czasowych rozkład był stosunkowo równomierny i mieścił się w przedziale 13-14%.

Bezrobotni wg czasu pozostawania bez pracy (stan w końcu okresu)

Wyszczególnienie	Ogółem	Czas pozostawania bez pracy w miesiącach					
		do 1	1 – 3	3 – 6	6 – 12	12 – 24	powyżej 24
<i>2005</i>							
Ogółem	117754	7849	16573	15193	15468	19366	43305
mężczyźni	57367	4886	9196	7326	7987	9531	18441
kobiety	60387	2963	7377	7867	7481	9835	24864
<i>2006</i>							
Ogółem	99406	6508	14265	12845	13223	15299	37266
mężczyźni	45985	4032	7830	5825	6430	6769	15099
kobiety	53421	2476	6435	7020	6793	8530	22167

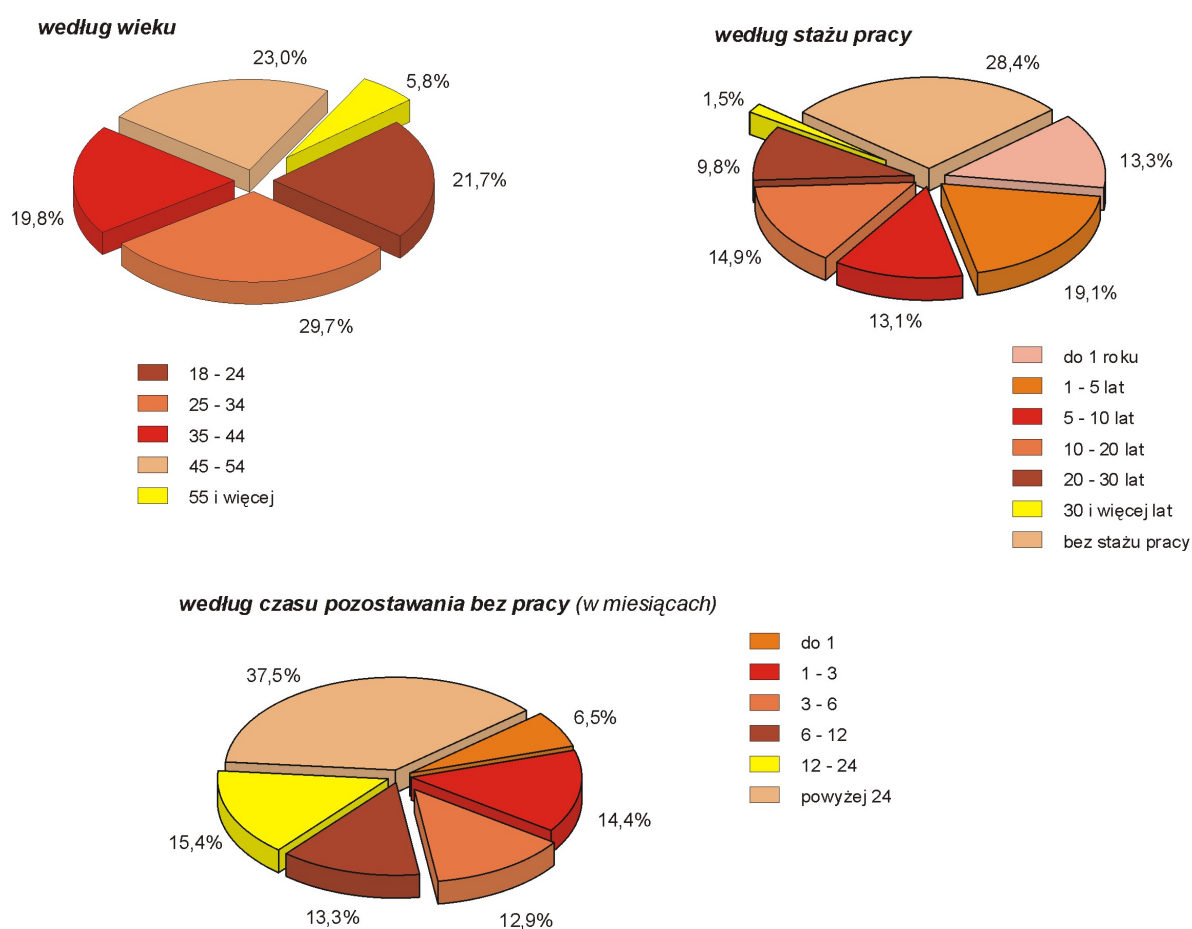
W końcu grudnia 2006 r. spośród zarejestrowanych bezrobotnych najliczniejszą populację stanowiły osoby bez **stażu pracy** – 28,3 tys. osób (tj. 28,4%). Było ich jednak o 6,0 tys. osób mniej niż w 2005 r.

Wśród bezrobotnych poprzednio pracujących, najwięcej osób posiadało staż pracy od 1 do 5 lat – 18,9 tys. osób (19,1% ogółu).

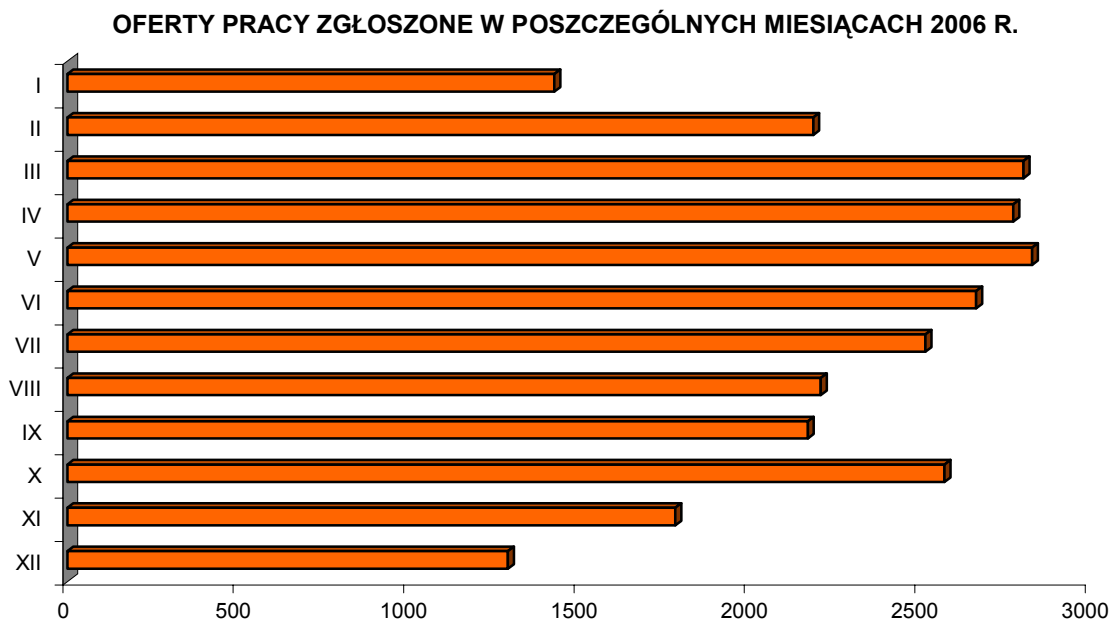
Bezrobotni wg stażu pracy (stan w końcu okresu)

Wyszczególnienie	Staż pracy						
	do 1 roku	1 - 5	5 – 10	10 – 20	20 – 30	30 i więcej	bez stażu
<i>2005</i>							
Ogółem	14938	22430	15522	17600	11418	1539	34307
mężczyźni	6668	11357	7601	8335	7012	1297	15097
kobiety	8270	11073	7921	9265	4406	242	19210
<i>2006</i>							
Ogółem	13186	18940	12995	14837	9719	1467	28262
mężczyźni	5624	9068	5867	6694	5784	1174	11774
kobiety	7562	9872	7128	8143	3935	293	16488

STRUKTURA BEZROBOTNYCH W 2006 R.



Liczba **ofert pracy** zgłoszonych na przestrzeni czterech kwartałów 2006 r. przez zakłady do urzędów pracy była wyższa niż przed rokiem i wyniosła 27,3 tys. (w 2005 r. – 24,3 tys.). Najwięcej ofert pracy wpłynęło w miesiącach wiosennych: w marcu (2,8 tys.) oraz w kwietniu (2,8 tys.), zaś najmniej – w grudniu (1,3 tys.).



Na przestrzeni 2006 r. z **Funduszu Pracy** wydatkowano 200,3 mln zł, tj. o 3,9% mniej niż przed rokiem. Najbardziej rozpowszechnioną formą pomocy był zasiłek, na który przeznaczono 49,3% wydatków ogółem (w 2005 r. – 57,0%). Zmniejszeniu uległy wydatki na szkolenia – z 2,6% do 2,5%.

Z **aktywnych form przeciwdziałania bezrobociu** w ciągu 2006 r. skorzystało 25,5 tys., co stanowiło więcej o 4,6% niż rok wcześniej. Najwięcej osób skorzystało z prac interwencyjnych (4,3 tys., tj. 17,0%) oraz uczestniczyło w szkoleniach (4,0 tys., tj. 15,8%). Do robót publicznych skierowano 0,7 tys. osób (2,8%). Działalność gospodarczą podjęło 1,5 tys. osób.