

Popyt na pracę w województwie świętokrzyskim w 2022 r.

27.04.2023 r.

↑ 4,7%

Wzrost liczby miejsc pracy (obsadzonych i wolnych) w porównaniu z sytuacją na koniec 4 kwartału 2021 r.

Na koniec 4 kwartału 2022 r. liczba miejsc pracy (zagospodarowanych i wolnych) w województwie świętokrzyskim wyniosła 292 tys., tj. o prawie 5% więcej niż w roku ubiegłym. W ciągu 2022 r. powstało 10,5 tys. nowych etatów (o 1/5 mniej niż rok wcześniej). Oferta nadal przewyższała możliwości jej zagospodarowania przez osoby poszukujące pracy. Na koniec 2022 r. pozostało 1,4 tys. nieobsadzonych miejsc pracy. Największym odsetkiem wakatów dysponowały jednostki przetwórstwa przemysłowego.

Popyt na pracę

Badanie popytu na pracę realizowane jest metodą reprezentacyjną z częstotliwością kwartalną na formularzu Z-05. Obejmuje podmioty gospodarki narodowej oraz ich jednostki lokalne zatrudniające przynajmniej jedną osobę, prowadzące działalność gospodarczą w zakresie sekcji PKD od A (z wyłączeniem osób fizycznych prowadzących indywidualne gospodarstwa rolne) do sekcji S (z wyłączeniem działu 94, tj. działalność organizacji członkowskich). Poza zakresem badania pozostają zatem podmioty, które nie zatrudniają pracowników.

Badanie to dostarcza danych o obsadzonych i wolnych miejscach pracy (według stanu na ostatni dzień kwartału) oraz o nowo utworzonych i zlikwidowanych miejscach pracy (zgłoszonych od początku roku do końca kwartału).

W województwie świętokrzyskim w 4 kwartale 2022 r. badaniem popytu na pracę objętych zostało 16,4 tys. podmiotów zatrudniających co najmniej 1 osobę, z czego większość (66,2%) stanowiły jednostki małe (o liczbie pracujących do 9 osób). Podmioty średnie (o liczbie pracujących od 10 do 49 osób) grupowały 25,8%, natomiast duże (powyżej 49 osób) – 8,0%. W omawianej zbiorowości największy udział (25,6%) miały podmioty prowadzące działalność w sekcji handel; naprawa pojazdów samochodowych, które w analizowanym okresie należały w całości do sektora prywatnego. Stosunkowo liczne grupy tworzyły również podmioty skupione w sekcjach przetwórstwo przemysłowe – 14,2% i budownictwo – 11,6%.

Wyniki przeprowadzonego w 2022 r. badania popytu na pracę wskazują, że w województwie świętokrzyskim na koniec 4 kwartału wzrosła liczba miejsc pracy (łącznie obsadzonych i wolnych) w porównaniu do analogicznego okresu roku poprzedniego. Przy czym zwiększyła się liczba zagospodarowanych miejsc pracy (określana liczbą pracujących), przy jednoczesnym spadku liczby wolnych miejsc pracy. W konsekwencji spowodowało to nieznaczne obniżenie się poziomu wskaźnika wolnych miejsc pracy (wyrażającego niezaspokojony popyt na siłę roboczą). Liczba nowo utworzonych w ciągu roku miejsc pracy nadal przewyższała liczbę zlikwidowanych, a na jedno zlikwidowane miejsce pracy przypadło ponad dwa nowo utworzone.

Obsadzone miejsca pracy to tzw. popyt zrealizowany, wyrażony liczbą osób pracujących

Wolne miejsca pracy to tzw. popyt niezrealizowany (niezagospodarowane miejsca pracy)

Tablica 1. Popyt na pracę – wybrane dane

Wyszczególnienie	2021	2022	
		w tysiącach	2021=100
Miejsca pracy ogółem (na koniec 4 kwartału)	278,9	292,0	104,7
Pracujący (na koniec 4 kwartału)	277,1	290,5	104,9
w tym:			
kobiety	136,0	140,9	103,6
z niepełnosprawnością	16,8	18,0	107,3
sektor publiczny	88,7	90,1	101,6
sektor prywatny	188,3	200,5	106,4
Wolne miejsca pracy (na koniec 4 kwartału)	1,8	1,4	78,5
Wskaźnik wolnych miejsc pracy (na koniec 4 kwartału) w %	0,65	0,49	.
Nowo utworzone miejsca pracy (w ciągu roku)	12,0	10,5	87,2
Zlikwidowane miejsca pracy (w ciągu roku)	6,5	5,0	76,6
Relacja liczby nowo utworzonych miejsc pracy do liczby zlikwidowanych miejsc pracy (w ciągu roku)	1,8	2,1	.

Pracujący

Według stanu na koniec 4 kwartału 2022 r. liczba pracujących w jednostkach objętych badaniem popytu na pracę wyniosła 290,5 tys. osób, tj. o 4,9% więcej niż w analogicznym okresie poprzedniego roku (wobec spadku przed rokiem o 0,2%). Prawie połowę ogółu pracujących (49,7%) stanowili pracownicy jednostek dużych. Podmioty średnie skupiały 29,2% ogółu pracujących, natomiast małe 21,1%. Podobnie jak w poprzednim roku, większość osób pracowała w sektorze prywatnym (69,0%).

Najwięcej osób pracowało w podmiotach prowadzących działalność w sekcjach: przetwórstwo przemysłowe (26,0% ogółu pracujących), handel; naprawa pojazdów samochodowych (16,0%), edukacja (13,3%) oraz opieka zdrowotna i pomoc społeczna (10,6%).

W sektorze prywatnym najwięcej obsadzonych miejsc pracy było w sekcjach: przetwórstwo przemysłowe (36,3%), następnie handel; naprawa pojazdów samochodowych (23,1%) oraz budownictwo (9,4%). Odmienną strukturą pracujących według rodzajów działalności charakteryzował się sektor publiczny. Prawie 80% wszystkich pracujących w tym sektorze skupiały jednostki zaliczane do trzech sekcji: edukacja (34,5%), opieka zdrowotna i pomoc społeczna (25,9%) oraz administracja publiczna i obrona narodowa; obowiązkowe zabezpieczenia społeczne (18,5%).

Prawie połowę ogółu pracujących skupiały jednostki duże – o liczbie pracujących 50 osób i więcej

Najwięcej osób pracowało w podmiotach prowadzących działalność z zakresu przetwórstwa przemysłowego

W sektorze prywatnym dominowali pracujący w sekcji przetwórstwo przemysłowe, natomiast w sektorze publicznym w sekcji edukacja

Tablica 2. Pracujący według wielkości jednostki i sekcji PKD w 4 kwartale 2022 r.
Stan na koniec kwartału

Wyszczególnienie	Ogółem	W tym kobiety	Jednostki		
			duże	średnie	małe
	w tysiącach				
Ogółem	290,5	140,9	144,4	84,8	61,4
Rolnictwo, leśnictwo, łowiectwo i rybactwo	1,8	0,4	0,4	1,0	0,4
Przemysł	86,8	24,3	58,3	15,9	12,7
w tym przetwórstwo przemysłowe	75,7	22,0	49,6	13,9	.
Budownictwo	19,1	2,2	3,2	6,8	9,1
Handel; naprawa pojazdów samochodowych ^Δ	46,4	23,6	13,1	18,0 ^v	15,3
Transport i gospodarka magazynowa	15,7	2,4	6,8	4,1	4,8
Zakwaterowanie i gastronomia ^Δ	7,5	5,3	1,5	.	3,3
Informacja i komunikacja	1,7	0,7	0,8 ^v	0,3	0,6
Działalność finansowa i ubezpieczeniowa	2,7	2,1	1,4	0,8	0,5
Obsługa rynku nieruchomości ^Δ	3,1	1,6	1,3	1,4	0,4
Działalność profesjonalna, naukowa i techniczna	6,9	3,8	0,6	2,4	4,0
Administrowanie i działalność wspierająca ^Δ	7,1	2,7	3,5	2,4	1,2
Administracja publiczna i obrona narodowa; obowiązkowe zabezpieczenia społeczne	16,7	11,6	13,2	3,4	0,1
Edukacja	38,8	31,2	17,9	17,2	3,6
Opieka zdrowotna i pomoc społeczna	30,7	25,4	20,7	6,7	3,3
Działalność związana z kulturą, rozrywką i rekreacją	4,1	2,7	1,6	1,7	0,8
Pozostała działalność usługowa	1,6	1,0	.	0,2	1,3

W większości sekcji liczba pracujących zwiększyła się w stosunku do końca 4 kwartału 2021 r. Największy wzrost odnotowano w podmiotach zajmujących się edukacją (o 19,2%), administrowaniem i działalnością wspierającą (o 8,0%), a także w jednostkach zaliczanych do sekcji: transport i gospodarka magazynowa (o 6,9%), budownictwo (o 6,1%) oraz działalność profesjonalna, naukowa i techniczna (o 5,1%). Z kolei w sześciu sekcjach zanotowano spadek liczby pracujących. Największy dotyczył podmiotów prowadzących pozostałą działalność

usługową (o 24,4%), a w dalszej kolejności jednostek z sekcji informacja i komunikacja (o 8,8%).

Tablica 3. Pracujący według wielkości jednostki i grup zawodów w 4 kwartale 2022 r.
Stan na koniec kwartału

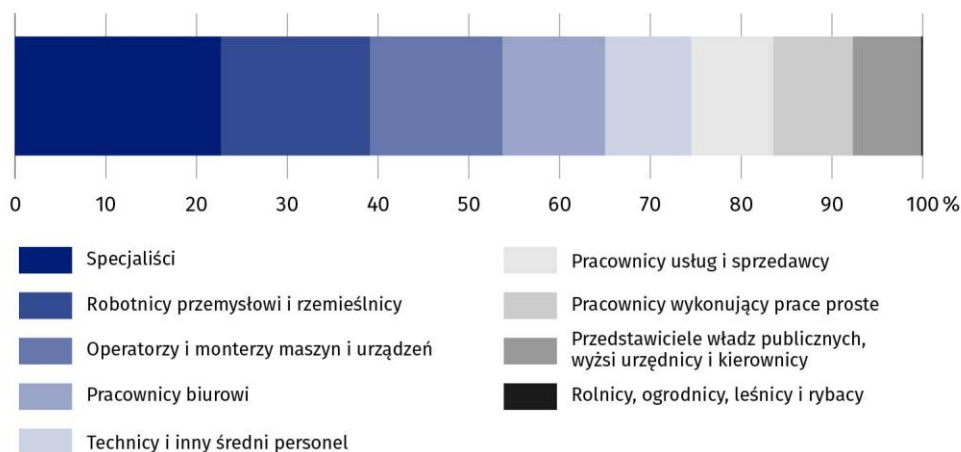
Wyszczególnienie	Ogółem	W tym kobiety	Jednostki		
			duże	średnie	małe
w tysiącach					
Ogółem	290,5	140,9	144,4	84,8	61,4
Przedstawiciele władz publicznych, wyżsi urzędnicy i kierownicy	21,8	8,9	9,7	6,8	5,3
Specjaliści	65,9	49,2	38,2	19,9	7,8
Technicy i inny średni personel	27,6	15,0	15,3	6,2	6,0 ^v
Pracownicy biurowi	32,8	22,6	13,0	11,0	8,8
Pracownicy usług i sprzedawcy	26,3	18,5	12,3	7,5	6,5
Rolnicy, ogrodnicy, leśnicy i rybacy	0,5	0,1	0,2 ^v	0,2	0,1
Robotnicy przemysłowi i rzemieślnicy	47,7	7,5	22,1	13,7	11,9
Operatorzy i monterzy maszyn i urządzeń	42,4	5,0	21,2	11,8	9,4
Pracownicy wykonujący prace proste	25,6	14,1	12,3	7,8	5,5

Wśród pracujących dominującą grupę zawodową stanowili specjaliści (22,7%), którzy najczęściej wykonywali pracę w podmiotach należących do sektora publicznego (63,2% ogółu tej grupy zawodowej) oraz w jednostkach dużych (58,0%). Przeważali specjaliści pracujący w edukacji (42,8%), a także w podmiotach ochrony zdrowia i pomocy społecznej (22,5%). Liczną grupę pracujących tworzyli również robotnicy przemysłowi i rzemieślnicy (16,4% ogółu pracujących w województwie), spośród których 92,3% stanowili pracujący w sektorze prywatnym, a 46,3% – w jednostkach dużych. Większość stanowisk robotniczych i rzemieślniczych obsadzono w zakładach przetwórstwa przemysłowego (61,3%). Zbliżoną liczebnie do pracowników przemysłowych i rzemieślników grupą pracujących byli operatorzy i monterzy maszyn i urządzeń (14,6% ogółu pracujących w województwie). Najczęściej pracowali w sektorze prywatnym (90,1%), a niespełna połowa z nich zatrudniona była w jednostkach dużych. Najwięcej obsadzonych miejsc pracy przez operatorów i monterów maszyn i urządzeń było w jednostkach prowadzących działalność w zakresie przetwórstwa przemysłowego (37,2%). Najmniej miejsc pracy obsadzonych było przez rolników, ogrodników, leśników i rybaków – zaledwie 0,2% ogółu pracujących.

W jednostkach dużych największy odsetek pracujących stanowili specjaliści (26,4%) oraz robotnicy przemysłowi i rzemieślnicy (15,3%). Analogicznie w podmiotach średnich – kolejno 23,4% i 16,1%. W firmach małych natomiast najczęściej zatrudniano robotników przemysłowych i rzemieślników (19,5%) oraz operatorów i monterów maszyn i urządzeń (15,3%).

W strukturze zawodowej pracujących największą grupę stanowili specjaliści, zatrudnieni głównie w jednostkach prowadzących działalność w zakresie edukacji oraz ochrony zdrowia i pomocy społecznej

Wykres 1. Struktura pracujących według grup zawodów w 4 kwartale 2022 r.
Stan na koniec kwartału



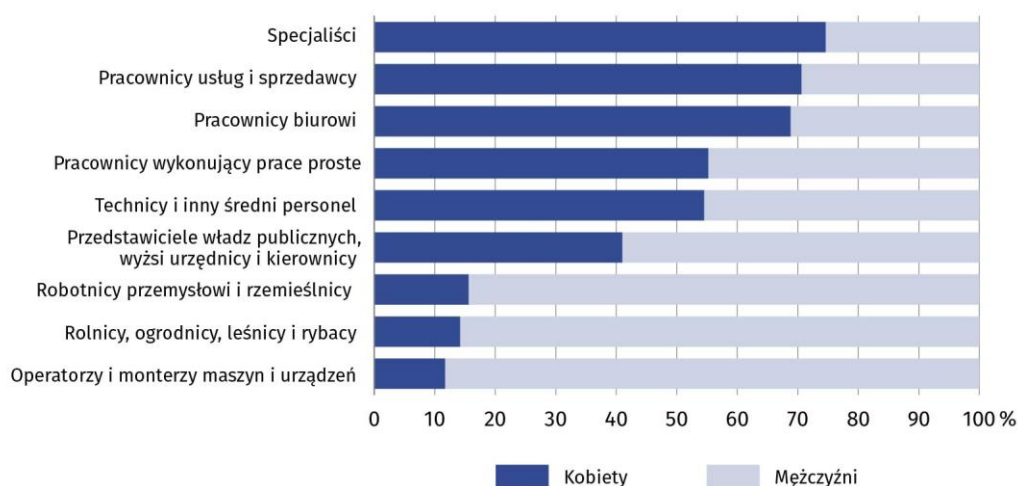
Na koniec 4 kwartału kobiety stanowiły blisko połowę ogółu pracujących w województwie (140,9 tys., tj. 48,5%). Najwięcej z nich zatrudnionych było w podmiotach dużych (51,2%) oraz jednostkach działających w sektorze prywatnym (55,3%).

Biorąc pod uwagę sekcje PKD znaczna przewaga kobiet występowała wśród pracujących w jednostkach prowadzących działalność w zakresie opieki zdrowotnej i pomocy społecznej oraz edukacji. Na dziesięciu pracujących w tych sekcjach osiem stanowiły kobiety. Znaczący udział kobiet wśród ogółu pracujących (ponad 70%) zaznaczył się także w sekcjach działalność finansowa i ubezpieczeniowa oraz zakwaterowanie i gastronomia.

W strukturze pracujących według grup zawodów udział kobiet był największy wśród specjalistów oraz pracowników usług i sprzedawców (ponad 70%). Rzadko natomiast podejmowały pracę w zawodach rolników, ogrodników, leśników i rybaków, robotników przemysłowych i rzemieślników oraz operatorów i monterów maszyn i urządzeń. W tych zawodach kobiety stanowiły mniej niż 1/6 pracujących.

Kobiety stanowiły 49% ogółu pracujących w województwie

Wykres 2. Struktura pracujących według grup zawodów i płci w 4 kwartale 2022 r.
Stan na koniec kwartału



W podmiotach gospodarczych biorących udział w badaniu zatrudnionych było 18,0 tys. osób z niepełnosprawnością (6,2% ogółu pracujących, wobec 6,1% rok wcześniej), z czego 21,7% pracowało na stanowiskach specjalnie dostosowanych do potrzeb wynikających z ich niepełnosprawności. Większość osób z niepełnosprawnością zatrudniały jednostki sektora prywatnego (66,3%) oraz podmioty duże (57,3%).

W przekroju sekcji najwięcej osób z niepełnosprawnością znalazło pracę w przetwórstwie przemysłowym (22,5%), opiece zdrowotnej i pomocy społecznej (18,9%), administrowaniu i działalności wspierającej (13,7%) oraz handlu; naprawie pojazdów samochodowych (13,3%).

Zainteresowanie zwiększeniem zatrudnienia osób z niepełnosprawnością zadeklarowało 0,8 tys. jednostek (4,8% ogółu badanych), podobnie jak na koniec 2021 r. Były to przede wszystkim firmy z sektora prywatnego (87,4% ogółu zainteresowanych podmiotów) oraz jednostki duże (48,2%). Deklaracje zwiększenia zatrudnienia osób z niepełnosprawnością najczęściej składały podmioty prowadzące działalność w zakresie: handlu; naprawy pojazdów samochodowych (31,5% ogółu zainteresowanych podmiotów), edukacji (13,1%) oraz budownictwa (13,0%).

Wolne miejsca pracy

Na koniec 4 kwartału 2022 r. wolne miejsca pracy zgłosiło 0,6 tys. jednostek (3,8% ogółu badanych, wobec 5,2% rok wcześniej), w tym 81,4% z sektora prywatnego. W stosunku do stanu na koniec 2021 r. liczba podmiotów dysponujących wakacjami zmniejszyła się o 33,3% (wobec wzrostu o 82,0% w roku poprzednim). Wolnymi miejscami pracy najczęściej dysponowały podmiot o liczbie pracujących do 9 osób (46,0% ogółu jednostek). Największą gotowość na przyjęcie nowych pracowników wykazały jednostki prowadzące działalność w zakresie: przetwórstwa przemysłowego (30,1% ogółu podmiotów zgłaszających możliwość zatrudnienia), budownictwa (21,5%), zakwaterowania i gastronomii (11,5%) oraz handlu; naprawy pojazdów samochodowych (7,0%).

Według stanu na koniec 4 kwartału 2022 r. badane podmioty posiadały 1,4 tys. wolnych miejsc pracy, tj. o 21,5% mniej niż w roku ubiegłym. Znacznie mniejszą niż rok wcześniej gotowość na przyjęcie nowych pracowników zgłosiły m.in. podmioty prowadzące działalność związaną z transportem i gospodarką magazynową oraz handlem; naprawą pojazdów samochodowych, gdzie liczba wakacji zmniejszyła się o ponad połowę.

Na 1 podmiot zgłaszający wakaty przypadało przeciętnie 2,3 wolnego miejsca pracy (przed rokiem – 1,9). Wakaty koncentrowały się głównie w sektorze prywatnym (83,4%) oraz w jednostkach dużych (43,3% ogółu wolnych miejsc pracy).

Uwzględniając rodzaj prowadzonej działalności, najwięcej wolnych miejsc pracy było w podmiotach zaliczanych do sekcji przetwórstwo przemysłowe (39,3% ogółu wolnych miejsc pracy). Wiele nieobsadzonych stanowisk pracy odnotowano również w sekcjach: budownictwo, zakwaterowanie i gastronomia oraz handel; naprawa pojazdów samochodowych. Wymienione sekcje generowały łącznie prawie $\frac{1}{3}$ wszystkich wolnych miejsc pracy.

Analiza wyników badania popytu na pracę za 4 kwartał 2022 r. pod kątem wolnych miejsc pracy w podmiotach według grup zawodów wykazała, że najczęściej poszukiwano, podobnie jak w poprzednim roku, robotników przemysłowych i rzemieślników (26,0% ogółu wolnych miejsc pracy) oraz operatorów i monterów maszyn i urządzeń (19,7%). Wolne miejsca pracy dla tych zawodów pozostały głównie w sekcji przetwórstwo przemysłowe, gdzie dla operatorów i monterów maszyn i urządzeń przeznaczono 36,0% wakacji w tej sekcji, a dla robotników przemysłowych i rzemieślników – 26,7%.

Na koniec 4 kwartału 2022 r. z ogólnej liczby wykazanych wolnych miejsc pracy 18,7% zostało zgłoszonych do urzędów pracy (w 2021 r. – 13,0%). Najwięcej wakacji zgłosiły jednostki z sekcji zakwaterowanie i gastronomia (ponad $\frac{1}{4}$ wakacji). Grupami zawodowymi najczęściej

Osoby z niepełnosprawnością pracowały głównie w sektorze prywatnym

Największą gotowość na przyjęcie nowych pracowników wykazały jednostki prowadzące działalność w zakresie przetwórstwa przemysłowego

Spośród 1,4 tys. wolnych miejsc pracy ponad 40% zaoferowały podmioty duże (o liczbie pracujących 50 osób i więcej)

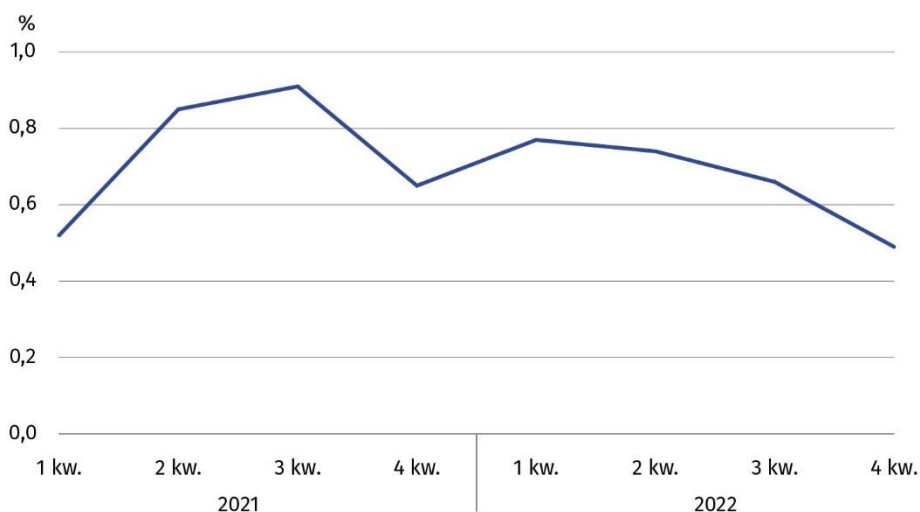
Stanowiska pracy najczęściej pozostawały nieobsadzone dla robotników przemysłowych i rzemieślników

poszukiwanymi za pośrednictwem urzędów pracy byli robotnicy przemysłowi i rzemieślnicy (37,2%).

Jedną z miar oceny sytuacji na rynku pracy pod kątem zgłaszanego popytu na pracę jest wskaźnik wolnych miejsc pracy, określający udział wolnych miejsc pracy w sumie zagospodarowanych i niezagospodarowanych miejsc pracy w danym okresie. Na koniec 4 kwartału 2022 r. w województwie świętokrzyskim wskaźnik ten wyniósł 0,49%, tj. o 0,16 p.proc. mniej niż w analogicznym okresie 2021 r.

Na koniec 4 kwartału 2022 r. wśród wszystkich miejsc pracy (obsadzonych i wolnych) 0,5% pozostawało nieobsadzonych

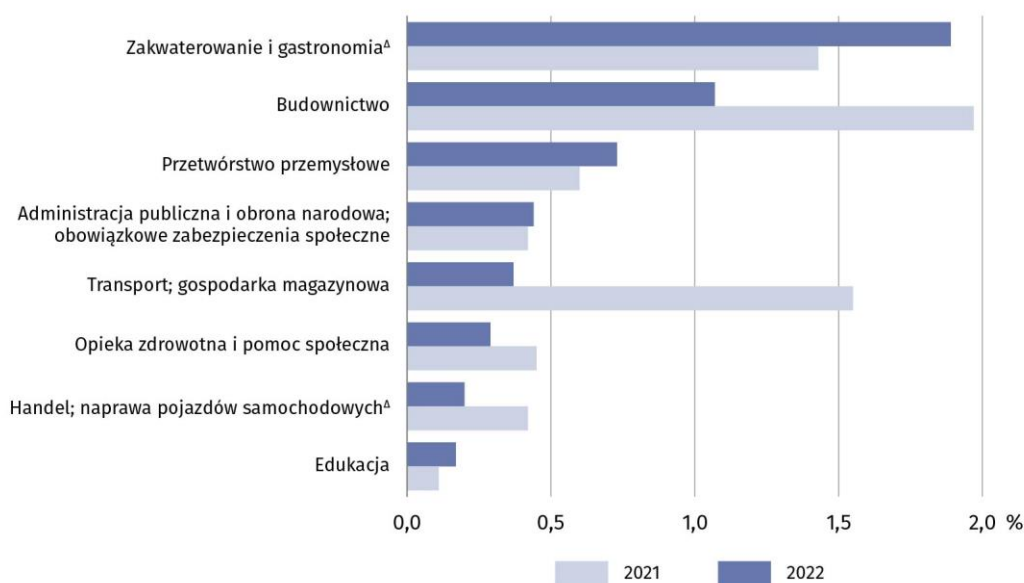
Wykres 3. Wskaźnik wolnych miejsc pracy
Stan na koniec kwartału



Biorąc pod uwagę poziom analizowanego wskaźnika w różnych obszarach działalności gospodarczej, na koniec 4 kwartału 2022 r. stosunkowo najwięcej wolnych miejsc pracy było w podmiotach zajmujących się zakwaterowaniem i gastronomią, budownictwem oraz przetwórstwem przemysłowym, gdzie udział wakatów wyniósł odpowiednio: 1,89%, 1,07%, 0,73%.

Największy niezrealizowany popyt na pracę wystąpił w sekcji zakwaterowanie i gastronomia

Wykres 4. Wskaźnik wolnych miejsc pracy według wybranych sekcji PKD^a
Stan na koniec 4 kwartału



^a Wybrano sekcje PKD z największą liczbą pracujących (stan na koniec 4 kwartału 2022 r.).

W ujęciu grup zawodów wskaźnik ukształtował się na stosunkowo wysokim poziomie wśród pracowników usług i sprzedawców (1,04%), a następnie robotników przemysłowych i rzemieślników (0,77%). Najmniej nieobsadzonych miejsc pracy było natomiast wśród przedstawicieli władz publicznych, wyższych urzędników i kierowników (0,08%), pracowników wykonujących prace proste (0,11%), jak również wśród specjalistów (0,31%).

Nowo utworzone i zlikwidowane miejsca pracy

W całym 2022 r. w województwie świętokrzyskim zostało utworzonych 10,5 tys. miejsc pracy, z czego zdecydowana większość (85,5%) w sektorze prywatnym. Najwięcej nowych miejsc pracy wykreowały jednostki małe – 50,4%. Znaczny był również udział podmiotów średnich – 35,0%, wobec 14,6% dużych.

W porównaniu z 2021 r. zanotowano spadek liczby nowych miejsc pracy (o 12,8%), przy czym najwyższy (bliski 40%) wystąpił wśród jednostek zajmujących się przetwórstwem przemysłowym oraz handlem; naprawą pojazdów samochodowych. Niższą niż w poprzednim roku liczbą nowo powstałych miejsc pracy dysponowały również podmioty należące do sekcji budownictwo (spadek o 25,2%) oraz informacja i komunikacja (o 23,2%). Największy wzrost odnotowano natomiast w podmiotach prowadzących działalność w sekcji edukacja oraz działalność profesjonalna, naukowa i techniczna (ponad dwukrotny).

Nowe miejsca pracy utworzono głównie w przetwórstwie przemysłowym (16,9% ogółu nowo utworzonych miejsc pracy), handlu; naprawie pojazdów samochodowych (16,7%), budownictwie (15,5%), edukacji (12,6%) oraz w mniejszym stopniu w jednostkach prowadzących działalność związaną z transportem i gospodarką magazynową (7,7%). Nowe miejsca pracy w wymienionych podmiotach obejmowały łącznie blisko 70% ogółu wykreowanych miejsc pracy w województwie.

Spośród nowo powstałych miejsc pracy część pozostała niezagospodarowana. Według stanu na koniec 2022 r. do obsadzenia pozostało niespełna 3% nowo utworzonych stanowisk (w 2021 r. – 4,5%).

Większość (ponad 70%) niewykorzystanych nowo powstałych miejsc koncentrowała się w jednostkach prowadzących działalność w zakresie zakwaterowania i gastronomii oraz budownictwa. Przeznaczone były przede wszystkim dla pracowników usług i sprzedawców (53,5%), a w mniejszej części dla robotników przemysłowych i rzemieślników (28,7%).

W ciągu 2022 r. w województwie świętokrzyskim zlikwidowano 5,0 tys. miejsc pracy, tj. o 23,4% mniej niż w roku poprzednim. Redukcji dokonano przede wszystkim w sektorze prywatnym (91,8% ogółu zlikwidowanych miejsc pracy). Prawie połowę miejsc stanowiły etaty w jednostkach małych (46,4%). Najwięcej stanowisk ubyło w przedsiębiorstwach prowadzących działalność w sekcji przetwórstwo przemysłowe, handel; naprawa pojazdów samochodowych oraz budownictwo (łącznie ponad 60% ogółu zlikwidowanych miejsc pracy w województwie).

Bilans miejsc pracy

Po raz kolejny odnotowano dodatni bilans miejsc pracy, tzn. utworzono o 5,5 tys. stanowisk więcej niż zlikwidowano (analogicznie jak przed rokiem). Dodatni bilans obserwowano we wszystkich sekcjach, a najwyższe saldo odnotowano w budownictwie (+0,8 tys. miejsc pracy) oraz handlu; naprawie pojazdów samochodowych (+0,7 tys.).

W ciągu roku utworzonych zostało 10,5 tys. nowych miejsc pracy, tj. o 13% mniej niż przed rokiem

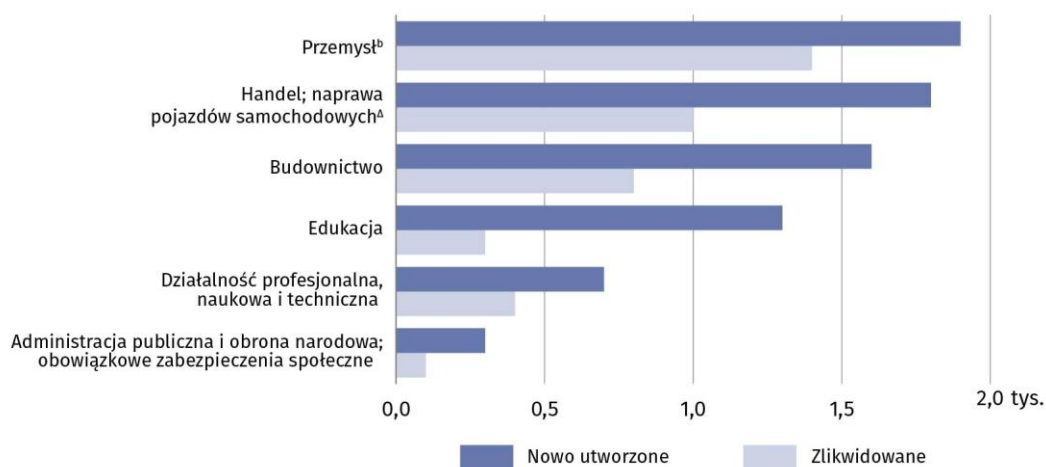
Na koniec 2022 r. pozostało nieobsadzonych niespełna 3% nowo utworzonych miejsc pracy

Niedobór pracowników koncentrował się głównie w jednostkach prowadzących działalność w zakresie zakwaterowania i gastronomii

W ciągu 2022 r. zlikwidowano 5,0 tys. miejsc pracy, tj. o 23,4% mniej niż w roku poprzednim

W ciągu 2022 r. utworzono o 5,5 tys. miejsc pracy więcej niż zlikwidowano

Wykres 5. Nowo utworzone i zlikwidowane miejsca pracy według wybranych sekcji PKD^a w 2022 r.



Dodatnie saldo miejsc pracy obserwowano we wszystkich sekcjach, a najwyższe odnotowano w budownictwie (+ 0,8 tys. miejsc pracy)

a Wybrano sekcje PKD z największą liczbą pracujących (stan na koniec 4 kwartału 2022 r.). b Obejmuje sekcje: górnictwo i wydobywanie, przetwórstwo przemysłowe, wytwarzanie i zaopatrywanie w energię elektryczną, gaz, parę wodną i gorącą wodę^d, dostawa wody; gospodarowanie ściekami i odpadami; rekultywacja^d.

Jedną z miar oceny dostosowywania się rynku pracy do zgłaszanego popytu na pracę jest relacja liczby nowo utworzonych miejsc pracy do liczby miejsc zlikwidowanych w danym okresie. W 2022 r. wskaźnik ten wyniósł dla ogółu podmiotów 2,1 wobec 1,8 rok wcześniej. Najkorzystniej analizowana relacja kształtowała się w sekcji edukacja, gdzie nowych posad było ponad pięciokrotnie więcej niż zlikwidowanych (wobec 2,1 rok wcześniej).

Na jedno zlikwidowane miejsce pracy przypadało ponad dwa nowo utworzone

Objaśnienia znaków umownych

- Kropka (.) oznacza, że wypełnienie pozycji jest niemożliwe albo niecelowe lub dane niemiarodajne, o bardzo niskiej precyzji.
- Znak (v) oznacza dane o niskiej precyzji.
- Znak Δ oznacza, że nazwy zostały skrócone w stosunku do obowiązującej klasyfikacji.

Liczby względne (wskaźniki, odsetki) obliczono na podstawie danych bezwzględnych wyrażonych z większą dokładnością niż podano w opracowaniu.

W przypadku cytowania danych Głównego Urzędu Statystycznego prosimy o zamieszczenie informacji: „Źródło danych GUS”, a przypadku publikowania obliczeń dokonanych na podstawie danych opublikowanych przez GUS prosimy o zamieszczenie informacji: „Opracowanie własne na podstawie danych GUS”.

Opracowanie merytoryczne:
Urząd Statystyczny w Kielcach

p.o. Dyrektor Ewa Tomczyk
Tel: 41 249 96 02

Rozpowszechnianie:
Informatorium Statystyczne

Tel: 41 249 96 23



www.kielce.stat.gov.pl



[@Kielce_STAT](https://twitter.com/Kielce_STAT)



[@UrządStatystycznyKielce](https://www.facebook.com/UrządStatystycznyKielce)

Powiązane opracowania

[Popyt na pracę w czwartym kwartale 2022 roku](#)

[Popyt na pracę w 2021 roku](#)

[Zeszyt metodologiczny. Popyt na pracę](#)

Temat dostępny w bazach danych

[Bank Danych Lokalnych - Rynek pracy - Miejsca pracy](#)

[STRATEG - Obszary tematyczne - Rynek pracy](#)

Ważniejsze pojęcia dostępne w słowniku

[Popyt na pracę](#)

[Wolne miejsca pracy](#)

[Nowo utworzone miejsca pracy](#)

[Zlikwidowane miejsca pracy](#)