



TURYSTYKA I WYPOCZYNEK W WOJEWÓDZTWIE ŚWIĘTOKRZYSKIM W 2004 R.

Informacje o stanie i wykorzystaniu bazy noclegowej turystyki pochodzą ze stałych badań statystycznych GUS. Dane dotyczące liczby obiektów i miejsc noclegowych obejmują wszystkie obiekty czynne w dniu 31 VII oraz obiekty nieczynne w tym dniu, ale czynne w innych dniach okresu sprawozdawczego. Przyjęto dla nich maksymalną liczbę miejsc. Wyniki badań poprzez rejestrację zmian podstawowych parametrów turystyki dają obraz atrakcyjności naszego regionu i poszczególnych miejsc w oczach turystów.

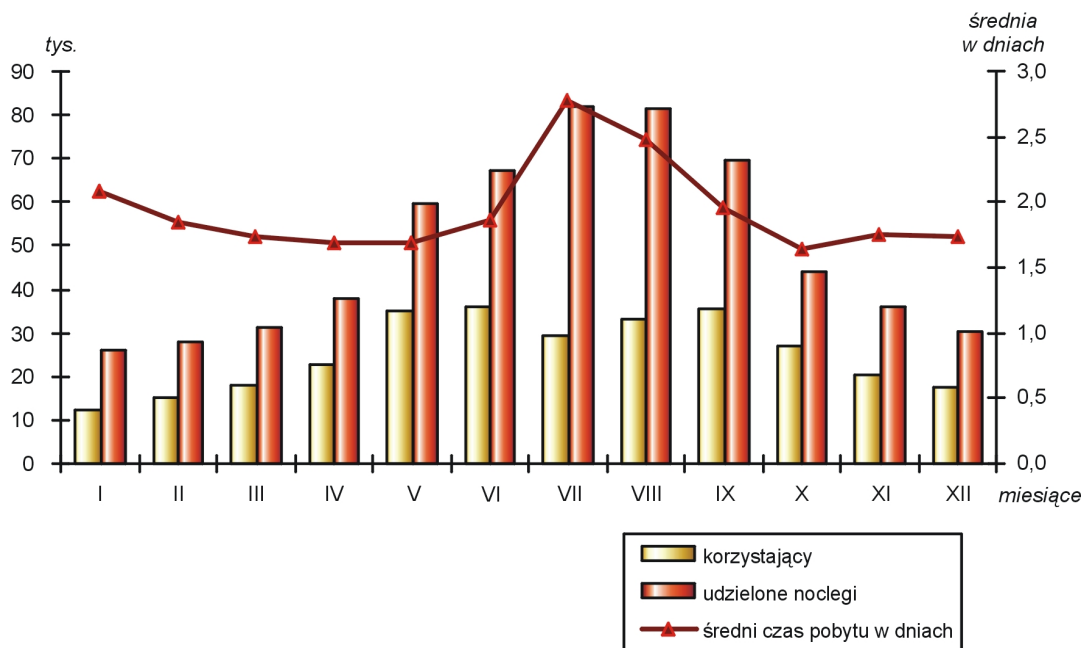
Bazę noclegową turystyki w województwie świętokrzyskim stanowiły 124 obiekty, które dysponowały 8299 miejscami noclegowymi, w tym 5780 miejscami w obiektach całorocznych. Rok 2004 był kolejnym, w którym baza ta uległa ograniczeniu – w porównaniu z rokiem poprzednim o 7 obiektów i o 179 (2,1%) miejsc noclegowych.

Potencjał noclegowy turystyki w poszczególnych rodzajach obiektów

Wyszczególnienie	Obiekty		Miejsca noclegowe	
	2003	2004	2003	2004
Ogółem	131	124	8478	8299
Hotele	28	29	2453	2569
Motele	19	11	553	427
Pensjonaty	6	7	299	317
Inny obiekt hotelowy	x	7	x	108
Pozostałe obiekty razem	78	70	5173	4878
domy wycieczkowe	5	4	276	224
schroniska młodzieżowe	13	5	743	226
szkolne schroniska młodzieżowe	x	9	x	638
ośrodki wczasowe	15	14	934	1077
ośrodki kolonijne	2	1	203	153
ośrodki szkoleniowo-wypoczynkowe	9	9	715	786
zespół domków	12	9	724	482
kempingi	5	5	697	621
pozostałe niesklasyfikowane	15	14	781	671

Podstawową miarą realizacji działalności w sferze usług noclegowych jest liczba korzystających z noclegów w bazie turystycznej oraz liczba udzielonych noclegów. W Świętokrzyskim pomimo kurczenia się bazy noclegowej od kilku lat notuje się ich systematyczny wzrost. W stosunku do 2003 r. z noclegów skorzystało o 3,9% więcej osób, a liczba udzielonych noclegów zwiększyła się o 4,8%.

KORZYSTAJĄCY, UDZIELONE NOCLEGI ORAZ ŚREDNI CZAS POBYTU W OBIEKTACH ZBIOROWEGO ZAKWATEROWANIA W 2004 R.



Turyści najczęściej wybierali jako miejsce noclegu obiekty hotelowe. W 2004 r. z hoteli, moteli, pensjonatów oraz innych obiektów skorzystało ponad 2/3 gości (201421 osób), a udzielone noclegi sięgały 56,4% ich ogółu we wszystkich obiektach turystycznych (łącznie 335161). Pokoje hotelowe oraz miejsca noclegowe zostały wykorzystane w odpowiednio: 30,8% i 27,7%, w tym w największym stopniu w hotelach, natomiast w najniższym w grupie innych obiektów.

Stopień wykorzystania pokoi w hotelach, motelach i pensjonatach w 2004 r.

Wyszczególnienie	Ogółem	Miesiące											
		I	II	III	IV	V	VI	VII	VIII	IX	X	XI	XII
	w %												
Hotele, motele, pensjonaty – razem	30,8	19,9	20,9	26,3	27,0	36,1	40,1	33,1	35,3	41,7	32,1	30,4	23,9
Hotele	31,6	19,7	22,5	28,6	27,5	37,5	41,1	31,0	32,7	44,5	34,1	32,2	24,9
Motele	28,6	23,8	22,0	22,8	32,3	31,8	33,9	36,7	35,9	25,3	26,3	26,5	23,1
Pensjonaty	29,6	18,5	12,2	14,2	15,7	34,7	41,6	52,1	63,6	36,8	20,4	19,0	17,8
Inne obiekty hotelowe	21,3	14,9	5,0	13,1	23,4	18,9	29,8	30,6	30,4	26,9	24,9	15,0	14,6

Stopień wykorzystania miejsc noclegowych w obiektach noclegowych turystyki w 2004 r.

Wyszczególnienie	Ogółem	Miesiące											
		I	II	III	IV	V	VI	VII	VIII	IX	X	XI	XII
	w %												
Ogółem	27,4	16,5	18,5	20,3	23,6	33,2	33,3	34,2	34,2	33,3	25,5	24,3	20,1
Hotele, motele, pensjonaty – razem	27,7	17,4	18,5	22,3	24,8	32,8	37,5	29,6	32,5	39,8	26,6	26,3	21,5
Pozostałe obiekty razem	27,1	15,0	18,5	16,8	21,5	34,0	28,9	37,8	35,5	26,9	23,8	20,7	17,8

Obok hoteli, moteli i pensjonatów ważną rolę odgrywają usługi noclegowe świadczone przez ośrodki wczasowe i szkolne schroniska młodzieżowe. Decyduje o tym ich duża popularność oraz dość długi okres pobytu w nich. W ośrodkach tych przebywało 10,3% turystów (31065 osób), w tym blisko połowa w szkolnych schroniskach młodzieżowych (14799 osób). Liczba noclegów (103475) stanowiła 17,4% wszystkich udzielonych w okresie 2004 r. Pobyt trwał przeciętnie ponad 3 dni, z czego w ośrodkach wczasowych – 4, a w schroniskach – około 3 dni.

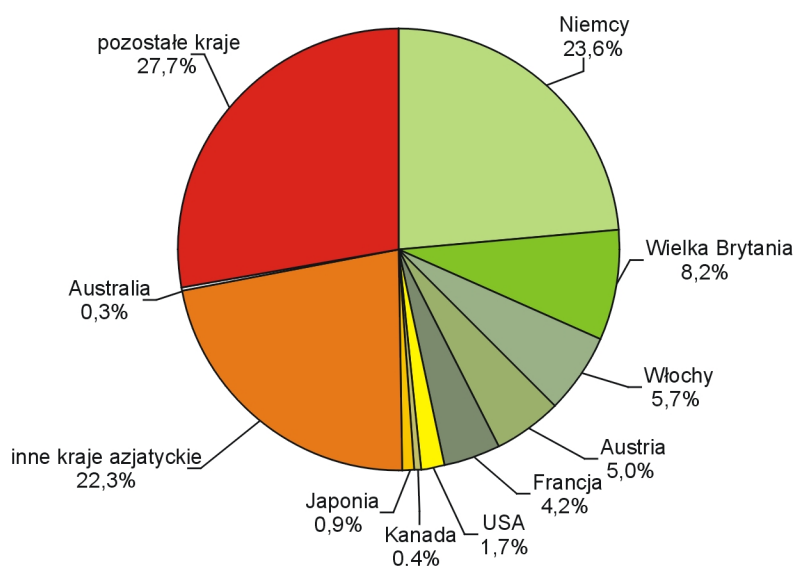
W grupie pozostałych obiektów na uwagę zasługują ośrodki szkoleniowo-wypoczynkowe, domy wycieczkowe oraz obiekty pozostałe niesklasyfikowane. Udzielono w nich ponad 20% noclegów, przy czym w stosunku do poprzedniego roku odnotowano ich spadek o 5,0%. W ośrodkach szkoleniowo-wypoczynkowych zatrzymało się 10,9% ogółu turystów, w domach wycieczkowych – 2,8%, a w pozostałych obiektach niesklasyfikowanych – 5,6%.

Istotnym czynnikiem wykorzystania bazy noclegowej jest udział turystów zagranicznych. W naszym województwie w 2004 r z usług bazy turystycznej skorzystało 33256 osób spoza kraju, tj. o 13,6% niż rok wcześniej. Ich udział w łącznej liczbie przybyłych wynosił 11,0%.

Najczęściej odwiedzali nasz region Europejczycy, którzy stanowili 72,4% ogółu turystów zagranicznych, przy czym najwięcej osób przybyło z Niemiec (23,6%). Liczną grupą byli również goście z krajów azjatyckich – łącznie 23,2%.

Turystom zagranicznym udzielono na przestrzeni 2004 r. 69189 noclegów. W większości wybierali oni pobyt w hotelach (85,7%) wynajmując jedno- lub dwuosobowe pokoje.

TURYŚCI ZAGRANICZNI W 2004 R. (w %)



Wykorzystanie obiektów noclegowych turystyki przez turystów zagranicznych w 2004 r.

Wyszczególnienie	Korzystający	Udzielone noclegi	Wynajęte pokoje ^{a)}
Ogółem	33256	69189	39123
Hotele, motele i pensjonaty - razem	30739	61958	39123
Pozostałe objekty – razem	2517	7231	x

a) Dotyczy tylko hoteli, moteli i pensjonatów.

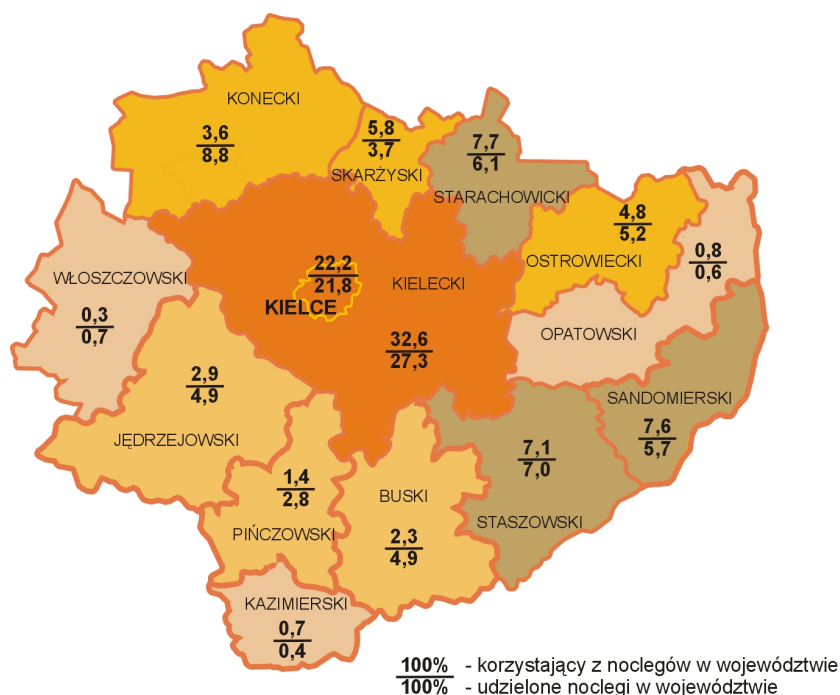
Spośród turystów, którzy odwiedzili nasze województwo w 2004 r., prawie co trzecia osoba zatrzymała się w powiecie kieleckim, a co piąta w mieście Kielce. Były to jednak pobyty stosunkowo krótkie – średnio wynosiły odpowiednio: 1,6 i 1,9 dnia. Na dłuższy pobyt wybierano rejony o wysokich walorach przyrodniczo-krajobrazowych, dysponujących zapleczem rekreacyjnym w powiatach: koneckim, buskim, włoszczowskim, pińczowskim oraz jędrzejowskim. W miejscach tych przebywało 10,6% turystów., którzy odpoczywali przeciętnie od 3 do 5 dni.

Turyści zagraniczni odwiedzali Świętokrzyskie na krótko Większość (83,3%) zatrzymała się w Kielcach oraz powiatach: ostrowieckim, starachowickim i kieleckim, gdzie spędzili średnio od 1,5 do 2,6 dnia.

Korzystający i udzielone noclegi w obiektach noclegowych turystyki w 2004 r. według powiatów

Wyszczególnienie	Korzystający		Udzielone noclegi	
	ogółem	w tym turyści zagraniczni	ogółem	w tym turyści zagraniczni
Województwo	302667	33256	594491	69189
<i>Powiaty:</i>				
buski	6904	585	29187	1224
jędrzejowski	8855	41	29383	48
kazimierski	2173	272	2173	272
kielecki	98623	6240	162335	12592
konecki	11032	449	52416	1287
opatowski	2500	51	3838	58
ostrowiecki	14528	6875	31122	14696
pińczowski	4387	212	16402	552
sandomierski	23114	2680	34037	5509
skarżyski	17529	809	22260	1570
starachowicki	23250	6766	36239	10195
staszowski	21638	394	41431	868
włoszczowski	1041	46	3918	82
<i>Miasto na prawach powiatu</i>				
Kielce	67093	7836	129750	20236

**KORZYSTAJĄCY I UDZIELONE NOCLEGI
W OBIEKTACH NOCLEGOWYCH TURYSTYKI W 2004 R.
WEDŁUG POWIATÓW (w %)**



Wysoki stopień wykorzystania potencjału noclegowego bazy turystycznej odnotowano przede wszystkim w powiecie starachowickim, w którym liczba udzielonych noclegów przekroczyła połowę oferowanych miejsc (54,3%), a wysoki wskaźnik utrzymywał się od maja do ostatnich miesięcy roku. W skali województwa w sprzyjającej sytuacji, szczególnie w miesiącach letnich pozostawały również obiekty turystyczne w powiatach: buskim, pińczowskim, ostrowieckim, koneckim oraz w Kielcach.

Stopień wykorzystania miejsc noclegowych w obiektach noclegowych turystyki według powiatów w 2004 r.

Wyszczególnienie	Ogółem	Miesiące											
		I	II	III	IV	V	VI	VII	VIII	IX	X	XI	XII
		w %											
Województwo	27,4	16,5	18,5	20,3	23,6	33,2	33,3	34,2	34,2	33,3	25,5	24,3	20,1
<i>Powiaty:</i>													
buski	34,0	9,1	13,6	19,2	25,7	37,1	56,2	55,5	62,9	43,6	30,3	26,5	13,7
jędrzejowski	23,6	16,5	12,9	8,4	25,9	31,3	27,7	46,6	28,0	22,4	27,1	16,2	20,6
kazimierski	23,9	11,9	17,7	25,9	28,5	33,7	31,3	37,5	34,8	16,5	11,6	10,8	25,9
kielecki	27,0	14,0	20,9	19,8	26,3	40,2	32,8	28,8	27,4	37,1	31,0	17,9	15,3
konecki	29,7	16,4	4,0	8,1	8,3	14,1	22,2	51,8	52,9	29,6	6,4	5,2	7,1
opatowski	10,9	4,1	3,7	4,8	11,4	17,9	25,5	19,3	12,3	7,7	7,7	11,4	4,0
ostrowiecki	30,7	11,5	16,0	32,6	28,4	28,1	39,8	36,2	28,9	45,3	43,7	29,4	28,8
pińczowski	32,1	36,0	38,5	23,1	19,8	35,8	35,3	45,2	45,6	21,5	22,0	19,2	19,9
sandomierski	27,2	15,7	22,4	15,9	27,2	38,4	33,2	38,4	36,3	27,5	27,3	20,8	18,6
skarżyski	18,1	10,2	9,3	8,5	11,8	18,6	25,4	28,0	35,8	15,6	11,9	12,3	10,7
starachowicki	54,3	12,2	25,6	10,3	11,0	31,8	80,5	56,9	59,6	76,0	33,6	78,3	55,2
staszowski	20,1	11,9	15,4	13,6	15,7	24,1	23,8	25,5	22,8	21,1	19,4	27,1	14,7
włoszczowski	8,7	11,3	1,9	8,4	7,7	2,3	8,2	1,0	38,0	2,2	1,1	19,8	19,0
<i>Miasto na prawach powiatu</i>													
Kielce	31,1	25,9	25,8	32,8	29,8	40,0	38,8	25,3	26,0	42,6	29,9	29,6	25,9