

TURYSTYKA W WOJEWÓDZTWIE ŚWIĘTOKRZYSKIM W 2014 ROKU

W opracowaniu prezentowane są wyniki stałego badania Głównego Urzędu Statystycznego prowadzonego z częstotliwością miesięczną na formularzu o symbolu KT-1 (sprawozdanie o wykorzystaniu turystycznego obiektu noclegowego) w województwie świętokrzyskim w 2014 r. Dostarcza ono informacji o stanie i wykorzystaniu turystycznych obiektów zbiorowego i indywidualnego zakwaterowania, które posiadają 10 i więcej miejsc noclegowych. Sprawozdaniem objęto 4 rodzaje obiektów hotelowych i 16 rodzajów obiektów pozostałych, w tym 2 rodzaje obiektów indywidualnego zakwaterowania (tj. pokoje gościnne i kwatery agroturystyczne). Niewielkie placówki świadczące usługi noclegowe, które posiadają mniej niż 10 miejsc noclegowych, objęte są rocznym badaniem reprezentacyjnym (kwestionariusz KT-2 o wykorzystaniu turystycznego obiektu noclegowego) i nie stanowią tematu niniejszego opracowania.

Zgodnie z przyjętą metodologią badania, pojęcie **turysta** (tzn. **odwiedzający**) oznacza osobę podróżującą do miejsca znajdującego się poza jej zwykłym otoczeniem, na czas nie dłuższy niż 12 kolejnych miesięcy, jeśli podstawowym celem podróży nie jest podjęcie działalności zarobkowej wynagradzanej ze środków pochodzących z odwiedzanego miejsca oraz korzystającą z zakwaterowania w odwiedzanym miejscu przynajmniej przez jedną noc. Z kolei **korzystający z noclegów** to liczba osób (turystów), którzy rozpoczęli pobyt w obiekcie w danym miesiącu, tj. zostali zameldowani, przy czym osoby przebywające na przełomie miesiący zostały pokazane tylko jeden raz, w miesiącu, w którym dokonały meldunku.

BAZA NOCLEGOWA

Podstawowym elementem zagospodarowania turystycznego województwa jest **baza noclegowa**. Informacje dotyczące liczby turystycznych obiektów noclegowych oraz miejsc oferowanych turystom pozwalają określić potencjał turystyczny regionu.

Zgodnie ze stanem w dniu 31 lipca 2014 r. na terenie województwa świętokrzyskiego zarejestrowanych było 231 **turystycznych obiektów noclegowych**, spośród których 197 obiektów oferowało wypoczynek całoroczny (w 2013 r. było to odpowiednio 215 i 181 obiektów). Bazę turystyczną tworzyło 128 obiektów hotelowych oraz 103 pozostałe obiekty. Wśród pozostałych obiektów noclegowych dominowały turystyczne obiekty indywidualnego zakwaterowania, tj. pokoje gościnne i kwatery agroturystyczne. Według stanu na koniec lipca 2014 r. działalność prowadziło 36 kwater agroturystycznych oraz 11 kwater prywatnych oferujących pokoje gościnne. Spośród nich 31 działało przez cały rok.

Wśród turystycznych obiektów noclegowych najliczniejszą grupę stanowiły obiekty hotelowe, tj. hotele, motele, pensjonaty i inne obiekty hotelowe.

W 2014 r. baza noclegowa obejmowała 95 hoteli. Wśród obiektów hotelowych drugą grupą pod względem wielkości zasobów były motele (12 jednostek), kolejną stanowiły inne obiekty, do której zaliczają się hotele, motele, pensjonaty, którym nie została nadana żadna kategoria, a także inne obiekty świadczące usługi hotelowe – np. domy gościnne i zajazdy. W dniu 31 lipca 2014 r. było 12 takich obiektów. Bazę hotelową tworzyło także 9 pensjonatów.

Turystyczne obiekty noclegowe

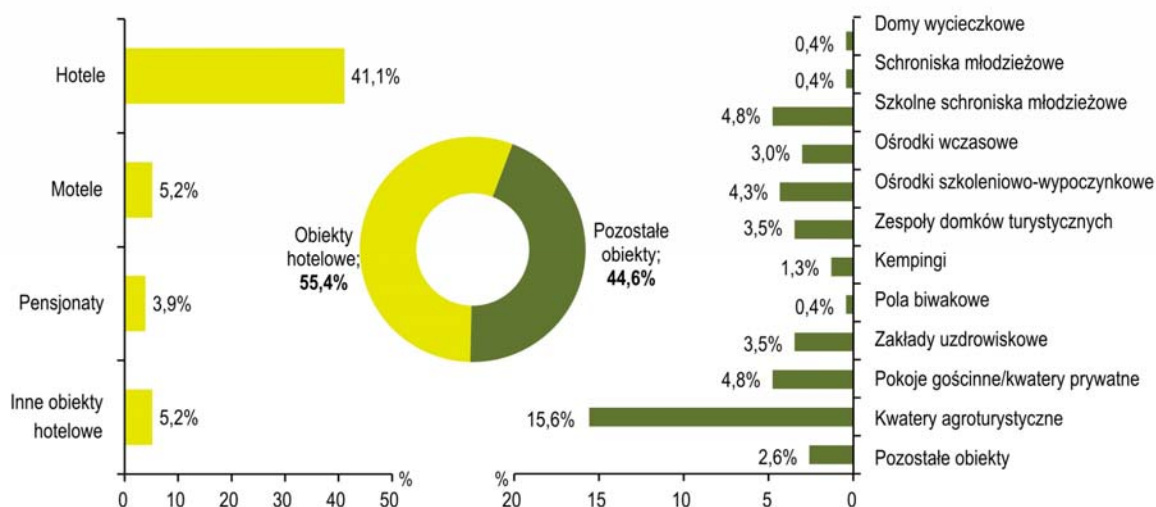
Stan w dniu 31 VII

Rodzaje obiektów	Obiekty			Miejsca noclegowe			
	2013	2014		2013	2014		
	w liczbach bezwzględnych		2013=100	w liczbach bezwzględnych	2013=100	w tym całoroczne	
Ogółem	215	231	107,4	14188	14898	105,0	12514
Obiekty hotelowe	114	128	112,3	7173	7977	111,2	7977
Hotele	82	95	115,9	6075	6859	112,9	6859
Motele	11	12	109,1	337	361	107,1	361
Pensjonaty	8	9	112,5	340	397	116,8	397
Inne obiekty hotelowe	13	12	92,3	421	360	85,5	360
Pozostałe obiekty	101	103	102,0	7015	6921	98,7	4537
Domy wycieczkowe	2	1	50,0	92	24	26,1	24
Schroniska	1	-	x	30	-	-	x
Schroniska młodzieżowe	1	1	100,0	54	54	100,0	54
Szkolne schroniska młodzieżowe	11	11	100,0	711	711	100,0	711
Ośrodki wczasowe	8	7	87,5	894	807	90,3	421
Ośrodki szkoleniowo-wypoczynkowe	9	10	111,1	856	934	109,1	716
Zespoły domków turystycznych	9	8	88,9	469	337	71,9	101
Kempingi	4	3	75,0	740	700	94,6	-
Pola biwakowe	1	1	100,0	500	500	100,0	-
Zakłady uzdrowiskowe	8	8	100,0	1510	1496	99,1	1496
Pokoje gościnne/ kwatery prywatne	12	11	91,7	208	211	101,4	136
Kwatera agroturystyczna	30	36	120,0	408	481	117,9	335
Pozostałe obiekty niesklasyfikowane	5	6	120,0	543	666	122,7	543

W porównaniu ze stanem w końcu lipca 2013 r. liczba obiektów turystycznych wzrosła o 16 jednostek, przy czym ilość obiektów hotelowych zwiększyła się o 14, a pozostałych obiektów – o 2. W ciągu roku przybyło 13 hoteli oraz 6 kwater agroturystycznych. Liczba moteli, pensjonatów, ośrodków szkoleniowo-wypoczynkowych oraz pozostałych obiektów niesklasyfikowanych zwiększyła się po 1 obiekcie w każdej kategorii. Mniej niż przed rokiem było domów wycieczkowych, ośrodków wczasowych, zespołów domków turystycznych, kempingów, pokoi gościnnych oraz innych obiektów hotelowych (po 1 obiekcie). Nie zmieniła się natomiast liczba schronisk młodzieżowych, szkolnych schronisk młodzieżowych, pól biwakowych oraz zakładów uzdrowiskowych.

Struktura turystycznych obiektów noclegowych w 2014 r.

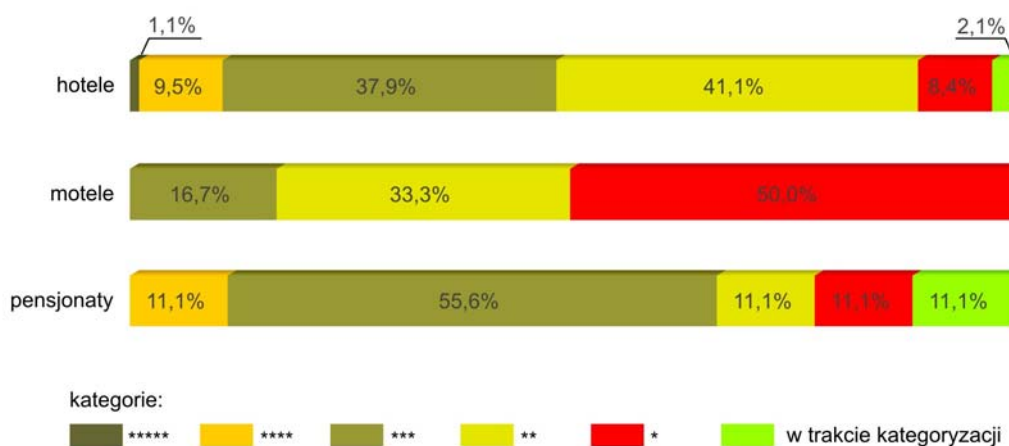
Stan w dniu 31 VII



Podobnie jak w 2013 r. baza noclegowa województwa świętokrzyskiego poszerzyła się nie tylko ilościowo. Poprawie uległa również jakość obiektów turystycznych, o czym świadczy rosnąca liczba obiektów wyższej kategorii. Według stanu na koniec lipca 2014 r. wśród hoteli najliczniejszą grupę stanowiły obiekty dwu- (39 jednostek) i trzygwiazdkowe (36 jednostek), z usług których skorzystało łącznie 218,9 tys. turystów. W grupie moteli dominowały obiekty jedno- i dwu- gwiazdkowe (odpowiednio 6 i 4 jednostki), a w grupie pensjonatów obiekty trzygwiazdkowe (5 jednostek).

Obiekty hotelowe według kategorii w 2014 r.

Stan w dniu 31 VII



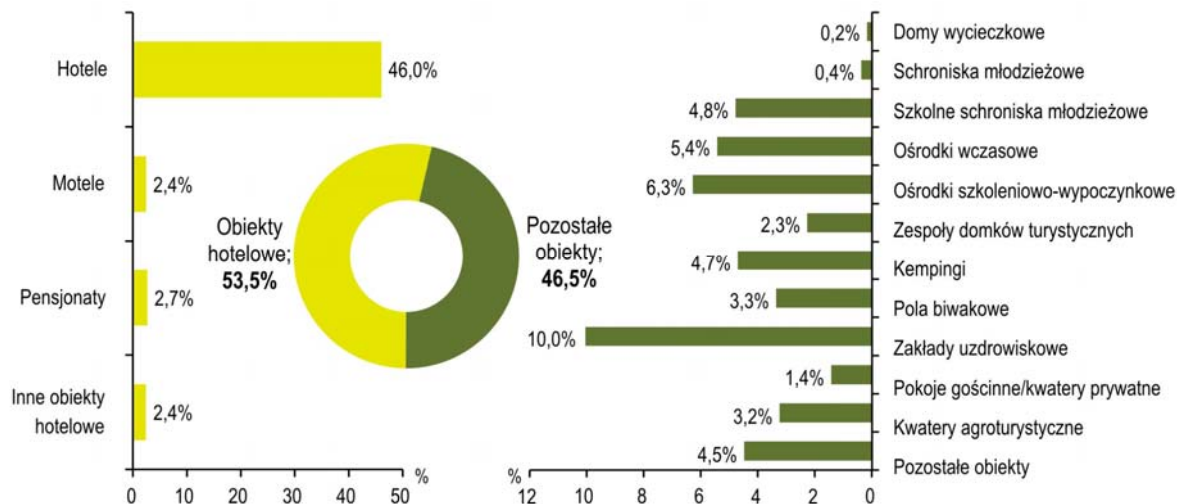
W turystycznych obiektach noclegowych w końcu lipca 2014 r. na przyjęcie gości przygotowano łącznie 14,9 tys. **miejsc noclegowych**, w tym 12,5 tys. miejsc znajdowało się w obiektach całorocznych. W obiektach hotelowych turyści mieli do dyspozycji 8,0 tys. miejsc noclegowych, tj. 53,5% ogólnej ich liczby, a w pozostałych obiektach – 6,9 tys. (46,5%).

Najliczniejszą grupą miejsc noclegowych dysponowały hotele, które oferowały 6,9 tys. miejsc noclegowych, tj. 46,0% ich liczby ogółem. Następną były zakłady uzdrowiskowe, które posiadały 1,5 tys. miejsc. Stosunkowo dużą ofertą dysponowały również ośrodki szkoleniowo – wypoczynkowe i ośrodki wczasowe oraz szkolne schroniska młodzieżowe i kempingi. Pokoje gościnne i kwatery agroturystyczne oferowały łącznie 692 miejsc noclegowych. W porównaniu z 2013 rokiem liczba miejsc noclegowych zwiększyła się o 710, co stanowiło 5,0%, przy czym w obiektach hotelowych

przybyły 804 miejsca (11,2%), a w pozostałych zanotowano ubytek 94 miejsc (spadek o 1,3%). Najbardziej swoją ofertę ograniczyły domy wycieczkowe, w których notowano spadek o 73,9%, tj. o 68 miejsc mniej, zespoły domków turystycznych (o 28,1%, tj. o 132 miejsca), oraz inne obiekty hotelowe (spadek o 61 miejsc, co stanowiło 14,5%).

Struktura miejsc noclegowych w turystycznych obiektach noclegowych w 2014 r.

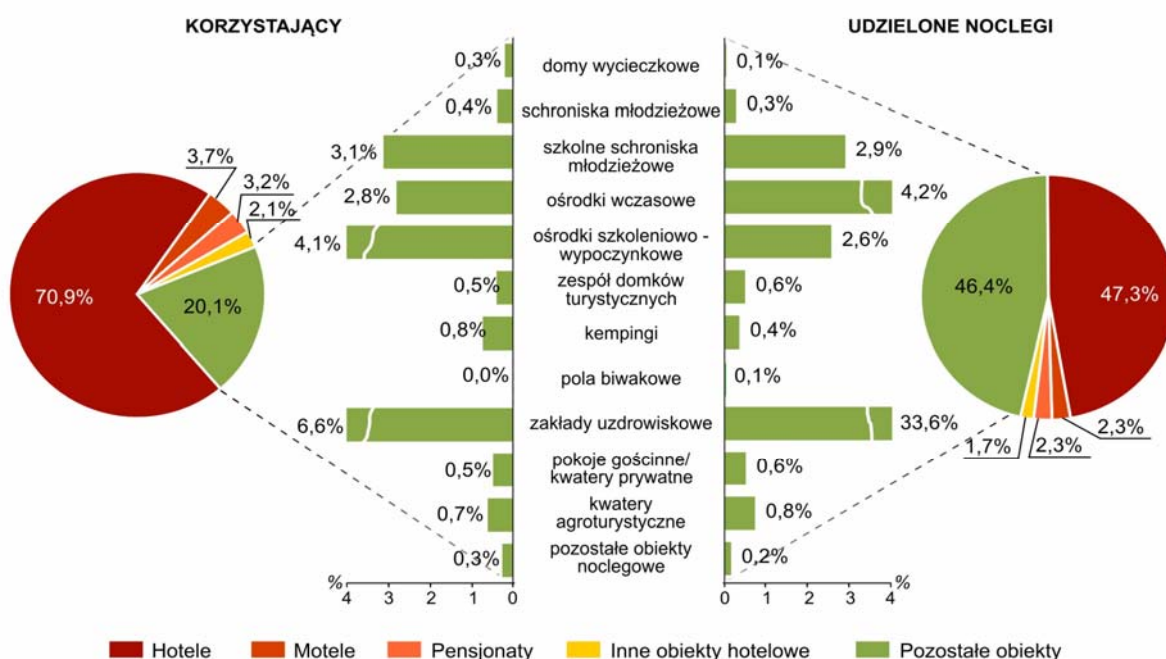
Stan w dniu 31 VII



Średnia liczba miejsc przypadająca na jeden obiekt noclegowy w województwie świętokrzyskim w 2014 r. wyniosła 64, w przypadku obiektów hotelowych były to 62 miejsca, a w pozostałych obiektach noclegowych 67 miejsc (w 2013 r. odpowiednio: 66, 63 i 69).

Spośród obiektów hotelowych najwięcej miejsc noclegowych oferowały hotele kategorii *** – 2,7 tys. miejsc noclegowych, hotele kategorii ** – 2,0 tys. miejsc oraz hotele kategorii **** – 1,7 tys. miejsc. Wśród pozostałych turystycznych obiektów noclegowych największą liczbą miejsc dysponowały kempingi kategorii * (0,5 tys.) oraz kempingi kategorii ** (0,3 tys.).

Korzystający i udzielone noclegi w turystycznych obiektach noclegowych w 2014 r.



Podstawową miarą efektywności w sferze usług noclegowych jest **liczba korzystających z noclegów** w bazie turystycznej oraz **liczba udzielonych noclegów**. W województwie świętokrzyskim w 2014 r. rozbudowie bazy noclegowej towarzyszył wzrost liczby korzystających oraz liczby udzielonych noclegów. W 2014 r. z turystycznych obiektów noclegowych zlokalizowanych na terenie województwa skorzystało 477,2 tys. turystów i w odniesieniu do 2013 roku ich liczba wzrosła o 6,4%. Turyści zagraniczni stanowili 5,6% ogółu turystów odwiedzających województwo. Zdecydowana większość turystów – 381,4 tys. (79,9% ogólnej ich liczby) nocowała w obiektach hotelowych, podczas gdy w pozostałych obiektach – 95,8 tys.

Liczba osób korzystających i udzielone noclegi w turystycznych obiektach noclegowych

Rodzaj obiektu	Korzystający z noclegów			Udzielone noclegi			Średni czas pobytu turysty w obiekcie w dniach	
	2013	2014		2013	2014		2013	2014
	w liczbach bezwzględnych		2013=100	w liczbach bezwzględnych		2013=100	w liczbach bezwzględnych	
Ogółem	448675	477171	106,4	1342186	1405126	104,7	3,0	2,9
Obiekty hotelowe	347871	381357	109,6	681644	753676	110,6	2,0	2,0
Hotele	301934	338087	112,0	595565	665150	111,7	2,0	2,0
Motele	18749	17773	94,8	30727	32775	106,7	1,6	1,8
Pensjonaty	14022	15294	109,1	28842	32392	112,3	2,1	2,1
Inne obiekty hotelowe	13166	10203	77,5	26510	23359	88,1	2,0	2,3
Pozostałe obiekty	100804	95814	95,0	660542	651450	98,6	6,6	6,8
Domy wycieczkowe	2613	1210	46,3	5305	1404	26,5	2,0	1,2
Schroniska	7	-	x	7	-	x	1,0	-
Schroniska młodzieżowe	2468	2076	84,1	5022	4801	95,6	2,0	2,3
Szkolne schroniska młodzieżowe	15229	14921	98,0	40232	41054	102,0	2,6	2,8
Ośrodki wczasowe	13861	13452	97,0	60401	59268	98,1	4,4	4,4
Ośrodki szkoleniowo-wypoczynkowe	19829	19396	97,8	38310	36436	95,1	1,9	1,9
Zespoły domków turystycznych	3 035	2151	70,9	10941	7791	71,2	3,6	3,6
Kempingi	4423	3710	83,9	8977	5897	65,7	2,0	1,6
Pola biwakowe	220	160	72,7	240	710	295,8	1,1	4,4
Zakłady uzdrowiskowe	32542	31542	96,9	468587	471835	100,7	14,4	15,0
Pokoje gościnne/kwatery prywatne	2120	2548	120,2	8292	8049	97,1	3,9	3,2
Kwaterna agroturystyczna	2627	3140	119,5	10641	11100	104,3	4,1	3,5
Pozostałe obiekty niesklasyfikowane	1830	1508	82,4	3587	3105	86,6	2,0	2,1

Największym zainteresowaniem wśród turystów, podobnie jak w 2013 roku, cieszyły się hotele. W 2014 r. liczba osób korzystających z noclegów w tego typu obiektach wyniosła 338,1 tys., co stanowiło 70,9% ogółu turystów korzystających z bazy noclegowej (67,3% w 2013 r.). Ich liczba na przestrzeni roku zwiększyła się o 12,0%. Większość turystów korzystających z usług oferowanych

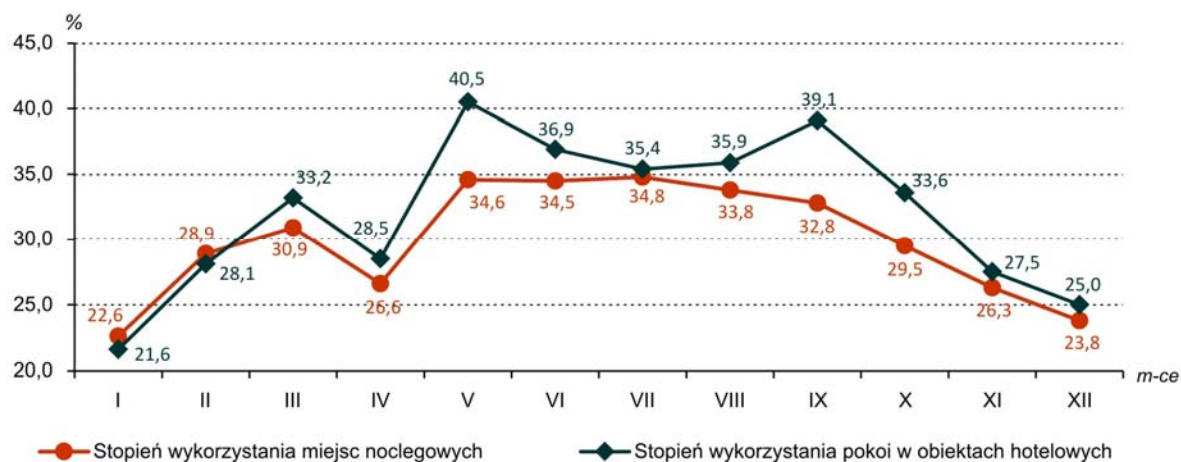
przez hotele wybierała obiekty trzygwiazdkowe. Na obiekty tej kategorii w 2014 r. zdecydowało się 142,4 tys. tj. 42,1% korzystających z noclegów w hotelach. Stosunkowo duża liczba turystów odwiedzających województwo świętokrzyskie zatrzymywała się także w zakładach uzdrowiskowych (6,6% wobec 7,3% w 2013 r.) oraz ośrodkach szkoleniowo-wypoczynkowych (odpowiednio 4,1% wobec 4,4%).

Porównując dane za 2014 r. i 2013 r. można zaobserwować wzrastające zainteresowanie pokojami gościnnymi, kwaterami agroturystycznymi i pensjonatami, w których nocowało odpowiednio 2,5 tys., 3,1 tys. i 15,3 tys. gości, tj. o 20,2%, o 19,5% oraz o 9,1% więcej niż w 2013 r. Dużo mniejszą popularnością niż przed rokiem cieszyły się domy wycieczkowe, zespoły domków turystycznych oraz pola biwakowe, z których skorzystało odpowiednio o 53,7%, o 29,1% oraz o 27,3% mniej osób.

Od stycznia do końca grudnia 2014 r. w obiektach hotelowych wynajęto 464,8 tys. pokoi (o 8,8% więcej niż w 2013 roku), w tym 37,8 tys. turystom zagranicznym (o 2,3% mniej niż rok wcześniej). **Stopień wykorzystania pokoi w obiektach hotelowych** (tj. procentowy udział liczby wynajętych pokoi do nominalnej liczby pokoi) wyniósł 32,2% i był o 0,6 p. proc. niższy niż przed rokiem, przy czym najwyższy jego poziom notowano w hotelach, gdzie wskaźnik ten wyniósł 32,8% (o 1,0 p. proc. mniej niż rok temu). Obniżył się również w motelach i pensjonatach (odpowiednio o 4,6 i 1,8 p. proc.), przy czym w największym stopniu w innych obiektach hotelowych – o 12,3 p. proc.

Stopień wykorzystania miejsc noclegowych (mierzony relacją liczby udzielonych noclegów do nominalnej liczby miejsc noclegowych) w 2014 r. wyniósł średnio 30,2% i był o 0,6 p. proc. niższy niż rok wcześniej. W obiektach hotelowych stopień wykorzystania miejsc noclegowych ukształtował się na poziomie 26,2% (wobec 26,5% w 2013 r.), a w pozostałych obiektach noclegowych osiągnął wartość 36,5% (37,0% przed rokiem).

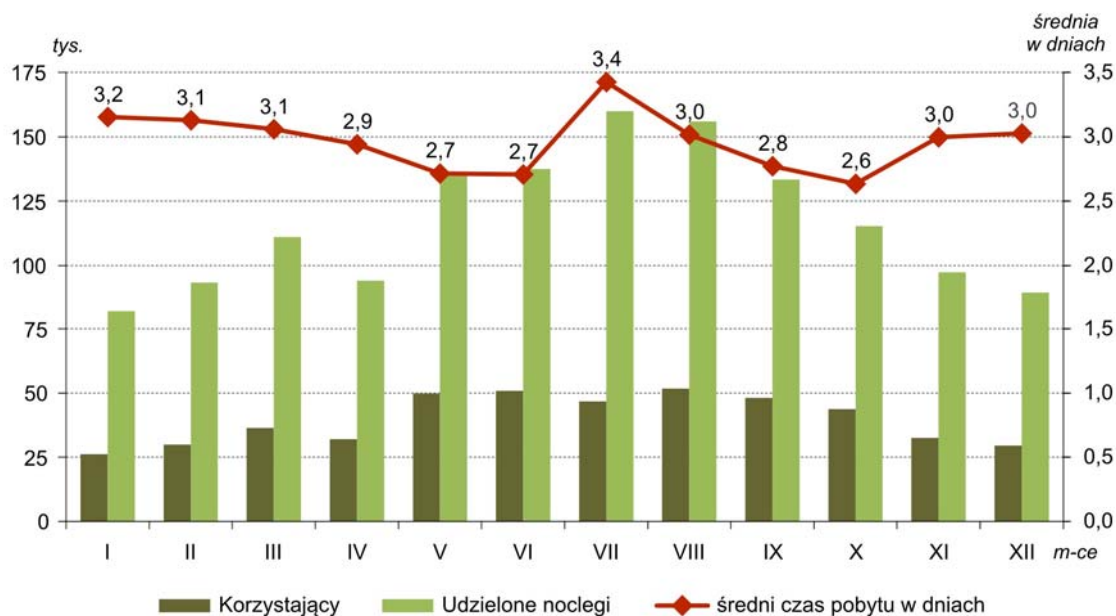
Stopień wykorzystania turystycznych obiektów noclegowych według miesięcy w 2014 r.



Największe natężenie ruchu turystycznego, wyższe od przeciętnej rocznej, podobnie jak przed rokiem, odnotowano w miesiącach od maja do października. W tym okresie udział korzystających z noclegów wahał się od 10,8% w sierpniu do 9,2% w październiku. W pozostałych miesiącach odsetek korzystających z bazy turystycznej wyniósł od 5,5% w styczniu do 7,6% w marcu. W największym stopniu miejsca noclegowe wykorzystano w zakładach uzdrowiskowych (86,7% średnio w roku), schroniskach młodzieżowych (32,9%) oraz w ośrodkach wczasowych (31,2%), natomiast w najmniejszym stopniu na polach biwakowych i w pozostałych obiektach noclegowych (po 2,3%) oraz na kempingach – 6,4%. Najwyższy stopień wykorzystania miejsc noclegowych w województwie, wyższy niż przeciętnie w regionie wystąpił jedynie w powiecie buskim, gdzie wyniósł 68,9%. Najslabiej miejsca noclegowe wykorzystywano w powiatach: pińczowskim (10,5%), włoszczowskim (12,6%) oraz opatowskim (14,1%).

Średni czas pobytu turysty w obiektach noclegowych wyniósł 2,9 dnia dla turysty z Polski i 2,3 dnia dla turysty zagranicznego (w 2013 r. odpowiednio 3,0 i 2,3 dnia). Długość pobytu była zróżnicowana i wynikała ze specyfiki obiektu. Turyści najdłużej przebywali w zakładach uzdrowiskowych – przeciętnie 15,0 dni - o 0,6 dnia dłużej niż rok wcześniej (turyści zagraniczni – 11,7 dnia) oraz w ośrodkach wczasowych i na polach biwakowych – średnio po 4,4 dnia (brak turystów zagranicznych). Najkrócej turyści korzystający z noclegów przebywali w domach wycieczkowych – 1,2 dnia (turyści zagraniczni nie korzystali z tego typu obiektów) i na kempingach - 1,6 dnia (turyści zagraniczni - 1,4 dnia).

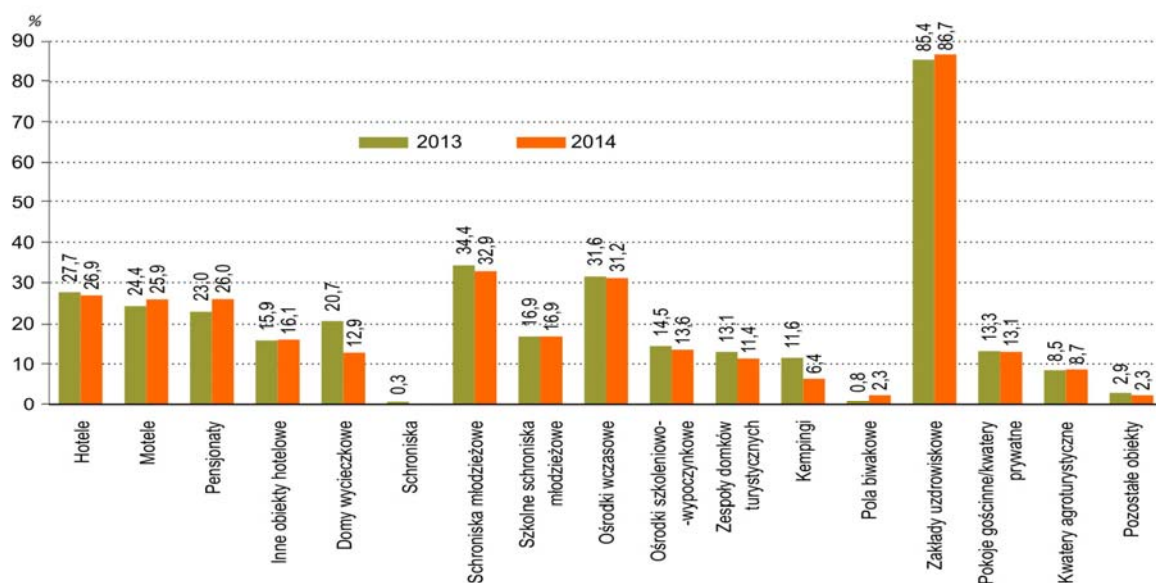
Korzystający, udzielone noclegi oraz średni czas pobytu w turystycznych obiektach noclegowych w 2014 r.



Pod względem rozwoju infrastruktury turystycznej województwo świętokrzyskie jest niejednolite. Baza noclegowa turystyki nie jest rozmieszczona równomiernie na obszarze całego województwa. W 2014 r. ponad 57% turystycznych obiektów noclegowych znajdowało się w centralnej części i na południu województwa, tj. w 3 powiatach (kieleckim, m. Kielce i buskim). Według stanu na koniec lipca 2014 r. powiaty te skupiały łącznie 9023 miejsc noclegowych (60,6% ogółu miejsc noclegowych w województwie). Największa liczba miejsc noclegowych w turystycznych obiektach noclegowych województwa świętokrzyskiego znajdowała się w powiecie kieleckim (26,5% ich ogółu), a także w powiatach: buskim (17,7%), m. Kielce (16,4%) oraz powiecie koneckim (8,2%), a w mniejszym zakresie również w powiecie sandomierskim (5,1%). Powiaty te posiadały 73,8% miejsc usytuowanych w regionie. Najmniej obiektów turystycznych funkcjonowało w południowej i zachodniej części województwa, tj. w powiatach: kazimierskim (0,2% ogólnej liczby miejsc), pińczowskim (1,4%) i opatowskim (1,6%).

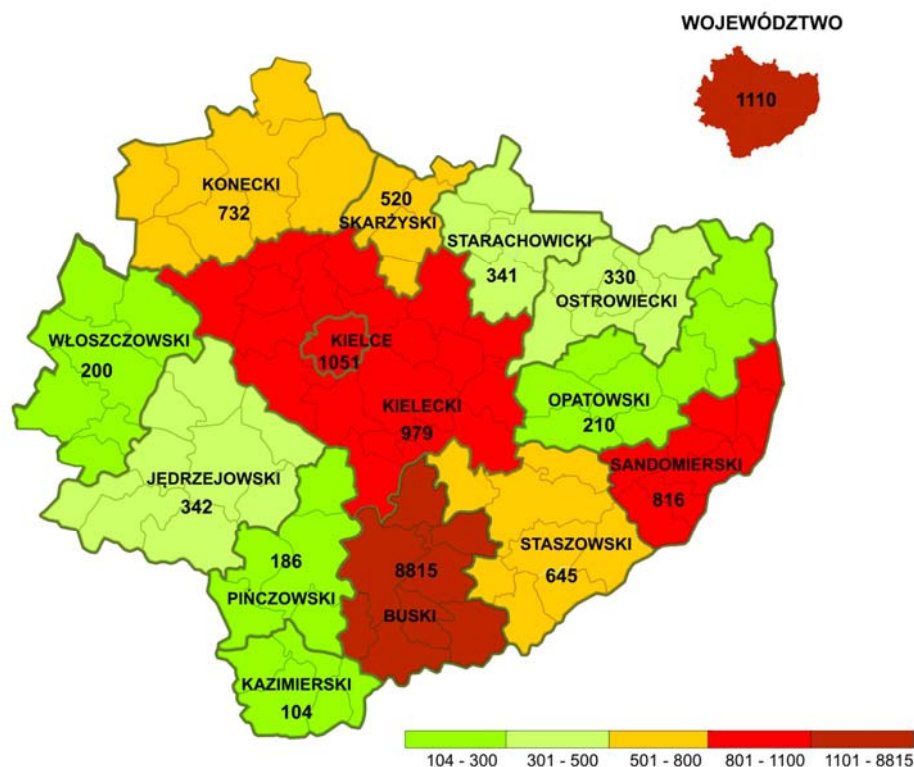
Na przestrzeni 2014 r. w turystycznych obiektach noclegowych znajdujących się na terenie województwa świętokrzyskiego udzielono 1405,1 tys. noclegów (o 4,7% więcej niż przed rokiem). Najwięcej noclegów udzielono w hotelach – 665,2 tys. oraz zakładach uzdrowiskowych – 471,8 tys. Łączna ilość udzielonych noclegów w tych dwóch rodzajach obiektów turystycznych stanowiła aż 80,9% wszystkich noclegów. Liczba udzielonych noclegów w skali roku najbardziej zwiększyła się na polach biwakowych (wzrost o 195,8%) oraz w pensjonatach (o 12,3%). Z kolei największy spadek liczby udzielonych noclegów wystąpił w domach wycieczkowych (o 73,5%) oraz na kempingach (o 34,3%).

Stopień wykorzystania miejsc noclegowych w turystycznych obiektach noclegowych w 2013 r. i 2014 r.



Turyści odwiedzający województwo świętokrzyskie w 2014 r. najczęściej korzystali z noclegów w Kielcach - 122,3 tys. (25,6% ogółu korzystających w województwie), w powiecie kieleckim - 98,8 tys. (20,7% ogółu), a także w powiecie buskim - 76,9 tys. (16,1% ogółu) i sandomierskim - 43,2 tys. (9,1% ogółu.). Zdecydowana większość turystów korzystała z usług obiektów hotelowych, wśród których największą popularnością cieszyły się hotele.

Udzielone noclegi w turystycznych obiektach noclegowych na 1000 ludności w 2014 r.



Ponad 46% z ogólnej liczby noclegów udzielono w powiecie buskim (647,1 tys.), z czego tylko 22,2% w obiektach hotelowych. Pod względem liczby udzielonych noclegów wyróżniały się również: miasto Kielce – 209,6 tys. (14,9% ogółu udzielonych noclegów w województwie) i powiat kielecki – 203,4 tys. (14,5% ogółu).

PLACÓWKI GASTRONOMICZNE

Atrakcyjność bazy noclegowej w regionie podnoszą **placówki gastronomiczne** zlokalizowane na terenie obiektów turystycznych. Według stanu na koniec lipca 2014 r. w turystycznych obiektach noclegowych województwa funkcjonowały 202 placówki gastronomiczne (o 31 więcej niż przed rokiem). Wśród nich dominowały restauracje (56,4% ogółu) oraz bary i kawiarnie (29,7% ogólnej liczby placówek).

Najwięcej placówek gastronomicznych funkcjonowało w hotelach (67,3%). Były to przede wszystkim restauracje oraz bary i kawiarnie. Stołówki dominowały natomiast w zakładach uzdrowiskowych oraz mieściły się przy obiektach typowo wakacyjnych, tj. szkolnych schroniskach młodzieżowych, ośrodkach wczasowych i pensjonatach (łącznie 75,0% ogółu stołówek).

Placówki gastronomiczne w obiektach noclegowych turystyki według rodzajów obiektów

Stan w dniu 31 VII

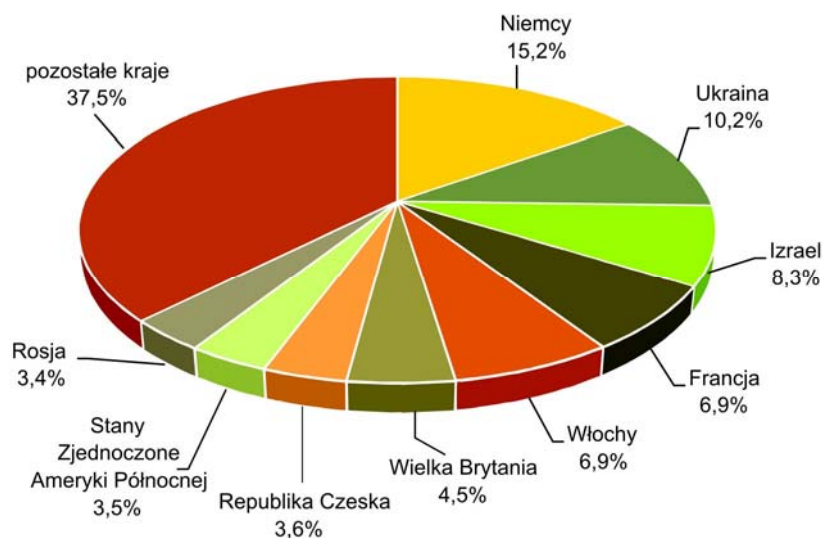
Rodzaje obiektów		Ogółem	Restauracje	Bary i kawiarnie	Stołówki	Punkty gastronomiczne
Ogółem	2013	171	95	53	21	2
	2014	202	114	60	24	4
Hotele		136	87	46	1	2
Motele		12	7	5	-	-
Pensjonaty		7	3	1	3	-
Inne obiekty hotelowe		8	7	1	-	-
Domy wycieczkowe		2	1	1	-	-
Szkolne schroniska młodzieżowe		4	-	-	4	-
Ośrodki wczasowe		5	1	-	4	-
Ośrodki szkoleniowo-wypoczynkowe		8	5	1	2	-
Zespół ogólnodostępnych domków turystycznych		3	1	1	-	1
Kempingi		2	1	1	-	-
Zakłady uzdrowiskowe		12	1	3	7	1
Pokoje gościnne/ kwatery prywatne		2	-	-	2	-
Pozostałe turystyczne obiekty noclegowe		1	-	-	1	-

TURYŚCI ZAGRANICZNI

W roku 2014, podobnie jak przed rokiem odnotowano spadek liczby turystów z zagranicy. Na teren województwa świętokrzyskiego przybyło 26,6 tys. cudzoziemców, tj. o 3,0% mniej niż w 2013 roku (w 2013 r. ich liczba zmniejszyła się o 5,8%). Turystom zagranicznym udzielono 61,7 tys. noclegów (o 1,8% mniej niż w 2013 r.), co stanowiło 4,4% ogółu noclegów udzielonych w województwie (w 2013 r. było to 4,7%). Zdecydowana większość obcokrajowców korzystała z noclegów w hotelach (79,1%). Średni czas ich pobytu, podobnie jak przed rokiem, wyniósł 2,3 dnia.

Goście z zagranicy na miejsce swojego pobytu nadal wybierali najczęściej obiekty noclegowe zlokalizowane na terenie miasta Kielce (44,4%), powiatu buskiego (12,6%) i kieleckiego (10,6%).

Turyści zagraniczni korzystający z obiektów noclegowych w 2014 r.



Najczęściej z bazy noclegowej w naszym województwie korzystali turyści z Niemiec. Stanowili oni 15,2% ogólnej liczby gości zagranicznych (w 2013 r. – 15,1%). Znaczący udział w ogólnej liczbie turystów zagranicznych stanowili również mieszkańcy Ukrainy (10,2%), Izraela (8,3%), Francji i Włoch (po 6,9%). Licznie reprezentowane były także Wielka Brytania (4,5%) i Republika Czeska (3,6%).