

Turystyka w województwie świętokrzyskim w 2017 r.

30.05.2018 r.

 **1,9%**

Liczba udzielonych
noclegów

Według stanu na koniec lipca 2017 r. na terenie województwa świętokrzyskiego działało 248 obiektów turystycznych, które dysponowały liczbą 16,6 tys. miejsc noclegowych. W ciągu roku z obiektów tych skorzystało 580,3 tys. osób. Pomimo, że liczba turystów odwiedzających województwo świętokrzyskie zmalała o 2,6% w stosunku do 2016 r., liczba udzielonych noclegów wzrosła o 1,9%. Największą liczbę noclegów udzielono w miesiącach wakacyjnych - od czerwca do września,

łącznie 41,7% ogółu noclegów udzielonych w ciągu roku.

Baza noclegowa

W 2017 r. na terenie województwa świętokrzyskiego zarejestrowanych było 248 turystycznych obiektów noclegowych, spośród których 219 obiektów oferowało wypoczynek całoroczny (w 2016 r. - odpowiednio 252 i 216 obiektów). Bazę turystyczną tworzyło 140 obiektów hotelowych oraz 108 pozostałych obiektów.

Wśród **turystycznych obiektów noclegowych** najliczniejszą grupę stanowiły obiekty hotelowe, tj. hotele, motele, pensjonaty i inne obiekty hotelowe. Baza noclegowa obejmowała 101 hoteli. Drugą grupą pod względem wielkości zasobów były pensjonaty (16 jednostek), kolejną stanowiły inne obiekty hotelowe (13 jednostek) oraz motele (10). Do innych obiektów hotelowych zaliczają się hotele, motele, pensjonaty, którym nie została nadana żadna kategoria, oraz inne obiekty świadczące usługi hotelowe - np. domy gościnne i zajazdy. W grupie pozostałych obiektów noclegowych dominowały turystyczne obiekty indywidualnego zakwaterowania, tj. kwatery agroturystyczne i pokoje gościnne. Według stanu w końcu lipca 2017 r. działalność prowadziło 28 kwater agroturystycznych i 19 pokoi gościnnych. Spośród nich, 39 to obiekty całoroczne.

Tablica 1. Turystyczne obiekty noclegowe

Stan w dniu 31 VII

Rodzaje obiektów	Obiekty			Miejsca noclegowe			
	2016	2017		2016	2017		
	w liczbach bezwzględnych	2016=100		w liczbach bezwzględnych	2016=100	w tym całoroczne	
Ogółem	252	248	98,4	16870	16631	98,6	13402
Obiekty hotelowe	144	140	97,2	9429	8525	90,4	8519
Hotele	104	101	97,1	7996	7336	91,7	7336
Motele	11	10	90,9	339	244	72,0	244
Pensjonaty	15	16	106,7	590	501	84,9	501
Inne obiekty hotelowe	14	13	92,9	504	444	88,1	438
Pozostałe obiekty	108	108	100,0	7441	8106	108,9	4883
Schroniska młodzieżowe ^a	14	14	100,0	851	895	105,2	855
Ośrodki wczasowe	9	10	111,1	899	1156	128,6	588
Ośrodki szkoleniowo-wypoczynkowe	9	9	100,0	809	744	92,0	678
Zespoły domków turystycznych	8	6	75,0	446	284	63,7	107
Kempingi	4	4	100,0	821	746	90,9	-
Zakłady uzdrowiskowe	8	8	100,0	1590	1601	100,7	1601
Pokoje gościnne/kwatery prywatne	11	19	172,7	265	398	150,2	344
Kwatery agroturystyczne	38	28	73,7	539	432	80,1	347
Pozostałe ^b	7	10	142,9	1221	1850	151,5	353

^a Łącznie ze szkolnymi schroniskami młodzieżowymi.

^b Pozostałe, tj. pola biwakowe, hostele i pozostałe obiekty niesklasyfikowane. W 2016 r. łącznie z domami wycieczkowymi.

W województwie świętokrzyskim funkcjonowało 2,3% obiektów i 2,1% miejsc znajdujących się w zasobach krajowej bazy noclegowej

Na bazę noclegową składało się 248 obiektów noclegowych, w tym blisko 90% to obiekty całoroczne

W turystycznych obiektach noclegowych w województwie świętokrzyskim przygotowano do dyspozycji turystów 16,6 tys. miejsc noclegowych

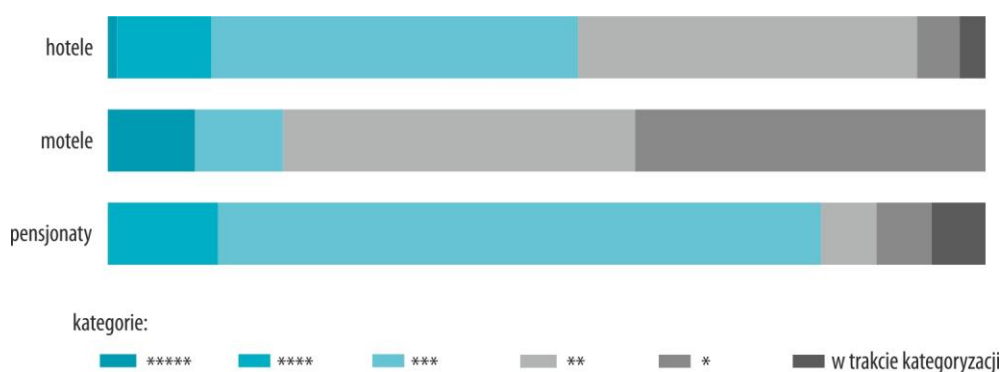
Ponad 80% oferowanych miejsc noclegowych znajdowało się w obiektach całorocznych

W porównaniu ze stanem w końcu lipca 2016 r. liczba obiektów turystycznych zmniejszyła się o cztery jednostki, przy czym mniej było obiektów hotelowych, natomiast liczba pozostałych obiektów nie zmieniła się.

W 2017 r. baza noclegowa województwa świętokrzyskiego zmniejszyła się nie tylko ilościowo. Pogorszeniu uległa jakość obiektów turystycznych, o czym świadczy malejąca liczba obiektów wyższej kategorii. Według stanu na koniec lipca 2017 r. wśród hoteli najliczniejszą grupę stanowiły obiekty trzy- (42 jednostki) i dwugwiazdkowe (39 jednostek), z usług których skorzystało łącznie 257,6 tys. turystów. W grupie moteli dominowały obiekty jedno- i dwugwiazdkowe (po 4 jednostki), a w grupie pensjonatów obiekty trzygwiazdkowe (11 jednostek).

Wykres 1. Obiekty hotelowe według rodzajów i kategorii w 2017 r.

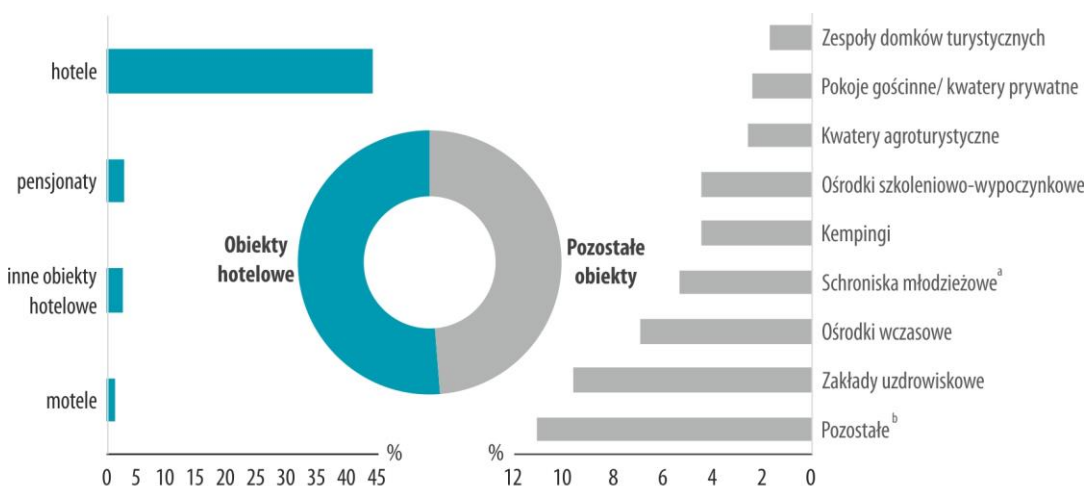
Stan w dniu 31 VII



W turystycznych obiektach noclegowych w końcu lipca 2017 r. na przyjęcie gości przygotowano łącznie 16,6 tys. **miejsc noclegowych**, w tym 13,4 tys. miejsc oferowały obiekty całoroczne. W obiektach hotelowych turyści mieli do dyspozycji 8,5 tys. miejsc noclegowych (51,3% ogólnej ich liczby), a w pozostałych obiektach – 8,1 tys. (48,7%). Miejsca całoroczne w obiektach hotelowych stanowiły 99,9% ogółu oferowanych miejsc, a w pozostałych obiektach noclegowych – 60,2%.

Wykres 2. Struktura miejsc noclegowych w turystycznych obiektach noclegowych w 2017 r.

Stan w dniu 31 VII



^a łącznie ze szkolnymi schroniskami młodzieżowymi.

^b Pozostałe, tj. pola biwakowe, hostele i inne obiekty niesklasyfikowane.

Najliczniejszą grupą miejsc noclegowych dysponowały hotele, które oferowały 7,3 tys. miejsc, tj. 44,1% ich liczby ogółem. Następną były zakłady uzdrowiskowe, które posiadały 1,6 tys. miejsc. Stosunkowo dużą ofertą dysponowały również ośrodki wczasowe, schroniska młodzieżowe (łącznie ze szkolnymi), kempingi i ośrodki szkoleniowo – wypoczynkowe. Pokoje gościnne i kwatery agroturystyczne posiadały łącznie 830 miejsc noclegowych. W porównaniu z 2016 rokiem liczba miejsc noclegowych zmniejszyła się o 0,2 tys. (tj. o 1,4%), przy czym w obiektach hotelowych było o 904 miejsc mniej (spadek o 9,6%), a w pozostałych obiektach – o 665 miejsc więcej (wzrost o 8,9%). Najbardziej swoją ofertę ograniczyły hotele, w których zanotowano spadek ilości miejsc o 660 (tj. o 8,3%), zespoły domów turystycznych (o 162 miej-

W 2017 r. województwo świętokrzyskie odwiedziło 580,3 tys. turystów, którym udzielono 1674,4 tys. noclegów. Turyści najczęściej zatrzymywali się w hotelach

sca, tj. o 36,3%), kwatery agroturystyczne (o 107 miejsc tj. o 19,9%) oraz motele (spadek o 95 miejsc, co stanowiło 28,0% oferowanych miejsc).

Średnio na jeden obiekt noclegowy w województwie świętokrzyskim w 2017 r., przypadało 67 miejsc. W przypadku obiektów hotelowych było to 61 miejsc, a w pozostałych obiektach noclegowych - 75 miejsc (w 2016 r. odpowiednio: 67, 66 i 69).

Wśród turystycznych obiektów z nadaną kategorią najwięcej miejsc spośród hotelowych obiektów noclegowych oferowały hotele kategorii *** - 3,1 tys. miejsc, hotele kategorii ** - 2,0 tys. miejsc oraz hotele kategorii **** - 1,9 tys. Wśród pozostałych turystycznych obiektów noclegowych największą liczbą miejsc dysponowały kempingi kategorii * (0,5 tys.) oraz kempingi kategorii *** (0,3 tys.).

Ponad ¾ turystów korzystających z noclegów w hotelach wybierało hotele kategorii*** i ****
Oferowały one ponad 67% ogółu miejsc noclegowych w hotelach.

Tablica 2. Korzystający, udzielone noclegi oraz średni czas pobytu w turystycznych obiektach noclegowych

Obiekty według rodzajów	Korzystający z noclegów			Udzielone noclegi			Średni czas pobytu turysty w obiekcie w dniach	
	2016	2017		2016	2017		2016	2017
	w liczbach bezwzględnych		2016=100	w liczbach bezwzględnych		2016=100	w liczbach bezwzględnych	
Ogółem	595722	580281	97,4	1643961	1674397	101,9	2,8	2,9
Obiekty hotelowe	486421	470257	96,7	936435	920727	98,3	1,9	2,0
Hotele	434916	423219	97,3	846112	835835	98,8	1,9	2,0
Motele	16524	14828	89,7	20136	17263	85,7	1,2	1,2
Pensjonaty	19733	14675	74,4	45069	37437	83,1	2,3	2,6
Inne obiekty hotelowe	15248	17535	115,0	25118	30192	120,2	1,6	1,7
Pozostałe obiekty	109301	110024	100,7	707526	753670	106,5	1,9	6,9
Schroniska młodzieżowe ^a	19523	17805	91,2	44387	42071	94,8	6,5	2,4
Ośrodki wczasowe	13427	20030	149,2	46135	84137	182,4	2,3	4,2
Ośrodki szkoleniowo-wypoczynkowe	16952	13947	82,3	38051	35905	94,4	3,4	2,6
Zespoły domków turystycznych	7060	2279	32,3	14563	10421	71,6	2,2	4,6
Kempingi	4875	5056	103,7	8830	8556	96,9	2,1	1,7
Zakłady uzdrowiskowe	35071	35122	100,1	525413	520848	99,1	15,0	14,8
Pokoje gościnne/kwatery prywatne	3775	6318	167,4	6998	13975	199,7	1,9	2,2
Kwatery agroturystyczne	5063	4206	83,1	16350	16210	99,1	3,2	3,9
Pozostałe ^b	3555	5261	105,0	6799	21547	286,8	1,9	4,1

^a Łącznie ze szkolnymi schroniskami młodzieżowymi.

^b Pozostałe, tj. pola biwakowe, hostele i pozostałe obiekty niesklasyfikowane. W 2016 r. łącznie z domami wycieczkowymi. Pozostałe obiekty niesklasyfikowane to obiekty, które w czasie niepełnego wykorzystania zgodnie z ich przeznaczeniem lub w części, pełnią funkcję obiektu noclegowego dla turystów. Są to m.in. internaty, domy studenckie, ośrodki rekreacyjno-sportowe itp.

Podstawową miarą efektywności w sferze usług noclegowych jest **liczba korzystających z noclegów** w bazie turystycznej oraz **liczba udzielonych noclegów**. W 2017 r. z turystycznych obiektów noclegowych zlokalizowanych na terenie województwa skorzystało 580,3 tys. turystów i w odniesieniu do 2016 roku ich liczba spadła o 2,6%, z czego 6,0% stanowili turyści zagraniczni. Podobnie jak w roku poprzednim zdecydowana większość turystów - 470,3 tys. (81,0% ogólnej ich liczby) nocowała w obiektach hotelowych, podczas gdy w pozostałych obiektach - 110,0 tys. (19,0%).

Największym zainteresowaniem wśród turystów, podobnie jak w latach poprzednich, cieszyły się hotele. W 2017 r. z noclegów w tego typu obiektach skorzystało 470,3 tys. odwiedzających województwo, co stanowiło 72,9% ogółu turystów korzystających z bazy noclegowej

W województwie świętokrzyskim w 2017 r. pomimo mniejszej liczby turystów korzystających z obiektów noclegowych wzrosła liczba udzielonych im noclegów

(72,8% w 2016r.). Większość turystów korzystających z usług oferowanych przez hotele wybrała obiekty trzygwiazdkowe. Na pobyt w obiektach tej kategorii w 2017 r. zdecydowało się 167,4 tys. tj. 39,6% korzystających z noclegów w hotelach. Stosunkowo duża liczba turystów odwiedzających województwo świętokrzyskie zatrzymywała się także w zakładach uzdrowskich, podobnie jak rok wcześniej - 6,1% oraz ośrodkach wczasowych (odpowiednio 3,5% wobec 2,3% w 2016 r.).

Porównując dane za 2017 r. i 2016 r. można zaobserwować wzrastające zainteresowanie ośrodkami wczasowymi, w których nocowało 20,0 tys. turystów, tj. o 6,6 tys. więcej niż rok wcześniej, co stanowiło wzrost o 49,2%. Odwiedzający częściej niż w 2016 r. decydowali się również na noclegi w pokojach gościnnych/kwaterach prywatnych - o 2,5 tys. do 6,5 tys. tj. o 67,4% oraz w innych obiektach hotelowych, na które składają się hotele, motele, pensjonaty, którym nie została nadana żadna kategoria, a także inne obiekty świadczące usługi hotelowe - np. domy gościnne i zajazdy, w których nocowało 17,5 tys. turystów, tj. o 2,3 tys. więcej niż rok wcześniej, co stanowiło wzrost o 15,0%. Mniejszą popularnością niż rok wcześniej cieszyły się hotele, pensjonaty i zespoły domków turystycznych, z których skorzystało odpowiednio o 11,7 tys., 5,1 tys. i o 4,8 tys. mniej osób.

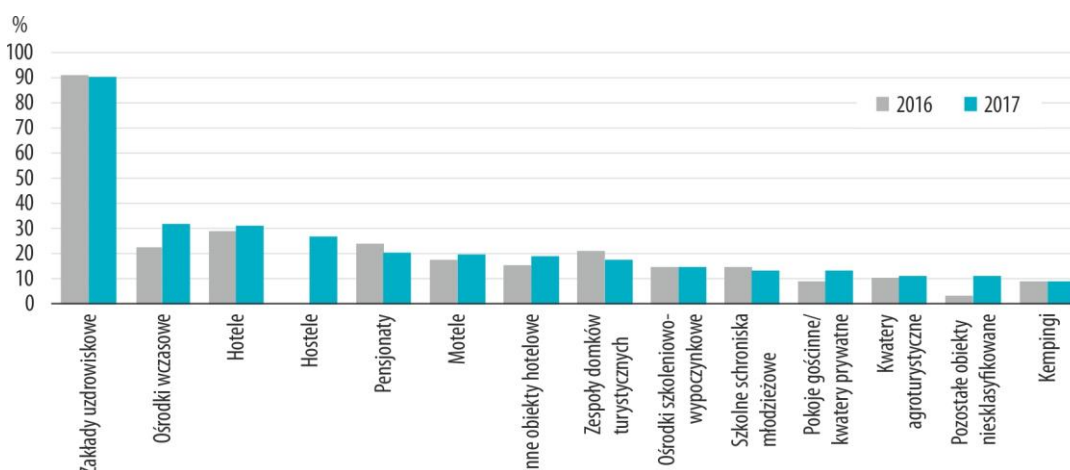
Na przestrzeni 2017 r. w turystycznych obiektach noclegowych znajdujących się na terenie województwa świętokrzyskiego udzielono 1674,4 tys. noclegów (o 1,9% więcej niż przed rokiem). Najwięcej noclegów udzielono w hotelach - 835,8 tys., tj. 49,9%. oraz zakładach uzdrowskich - 520,8 tys. Łączna ilość udzielonych noclegów w tych dwóch rodzajach obiektów turystycznych stanowiła aż 81,0% wszystkich udzielonych w województwie noclegów. Liczba udzielonych noclegów w skali roku najbardziej zwiększyła się w pozostałych obiektach - blisko trzykrotnie, pokojach gościnnych/ kwaterach prywatnych (blisko dwukrotnie) oraz w ośrodkach wczasowych (o ponad 82%). Z kolei największy spadek liczby udzielonych noclegów odnotowano w zespołach domków turystycznych (o ponad 28%), pensjonatach (o 16,9%) i motelach (o 14,3%).

Od stycznia do końca grudnia 2017 r. w obiektach hotelowych wynajęto 569,6 tys. pokoi (o 2,1% mniej niż w 2016 roku), w tym 46,9 tys. turystom zagranicznym (o 0,6% więcej niż rok wcześniej). **Stopień wykorzystania pokoi w obiektach hotelowych** (tj. procentowy udział liczby wynajętych pokoi do nominalnej liczby pokoi) wyniósł 36,8% i był o 1,7 p. proc. wyższy niż przed rokiem. W najwyższym stopniu miejsca noclegowe wykorzystane były w hotelach, gdzie wskaźnik ten wyniósł 38,4% (o 1,9 p. proc. więcej niż rok temu). W motelach osiągnął poziom 25,5%, a w innych obiektach hotelowych 22,7% i był wyższy od notowanego rok wcześniej odpowiednio o 2,9 i o 0,6 p. proc.). W pensjonatach zanotowano spadek stopnia wykorzystania pokoi o 2,9 p. proc. do poziomu 27,6%.

Największym zainteresowaniem cieszyły się hotele, w których udzielono 72,9% wszystkich noclegów

Stopień wykorzystania miejsc noclegowych oraz stopień wykorzystania pokoi w obiektach hotelowych był wyższy niż rok wcześniej

Wykres 3. Stopień wykorzystania miejsc noclegowych w turystycznych obiektach noclegowych



W 2017 r. **stopień wykorzystania miejsc noclegowych** (mierzony relacją liczby udzielonych noclegów do nominalnej liczby miejsc noclegowych) wyniósł średnio 32,9% i był o 1,7 p. proc. wyższy niż rok wcześniej. W obiektach hotelowych stopień wykorzystania miejsc noclegowych ukształtował się na poziomie 29,5% (wobec 27,8% w 2016 r.), a w pozostałych obiektach noclegowych osiągnął poziom 38,3% (37,2% przed rokiem).

Wykres 4. Stopień wykorzystania turystycznych obiektów noclegowych według miesięcy w 2017 r.



Największe natężenie ruchu turystycznego, wyższe od przeciętnej rocznej, podobnie jak przed rokiem, odnotowano w miesiącach wiosenno-letnich, od maja do września. W tym okresie udział korzystających z noclegów wahał się od 10,7% w czerwcu i sierpniu do 9,5% we wrześniu. W pozostałych miesiącach odsetek korzystających z bazy turystycznej wyniósł od 5,7% w styczniu do 8,3% w październiku. W największym stopniu miejsca noclegowe wykorzystano w zakładach uzdrowiskowych (90,8% średnio w roku), ośrodkach wczasowych (32,2%) oraz w hotelach (31,0%), natomiast w najmniejszym stopniu na polach biwakowych (2,8%) oraz na kempingach (9,3%). Najwyższy stopień wykorzystania miejsc noclegowych, znacznie wyższy niż przeciętnie w województwie, zanotowano w powiecie buskim (68,1%), głównie ze względu na usytuowanie w tym regionie strefy uzdrowiskowej z licznymi obiektami sanatoryjnymi, w których pobyt związany jest najczęściej z leczeniem i jest zazwyczaj dłuższy. W wyższym niż przeciętnie w województwie stopniu wykorzystano miejsca noclegowe także w powiecie starachowickim - 37,2%.

Najstabilniej miejsca noclegowe wykorzystywano w powiatach: pińczowskim (12,7%), jędrzejowskim (14,8%) i włoszczowskim (15,1%).

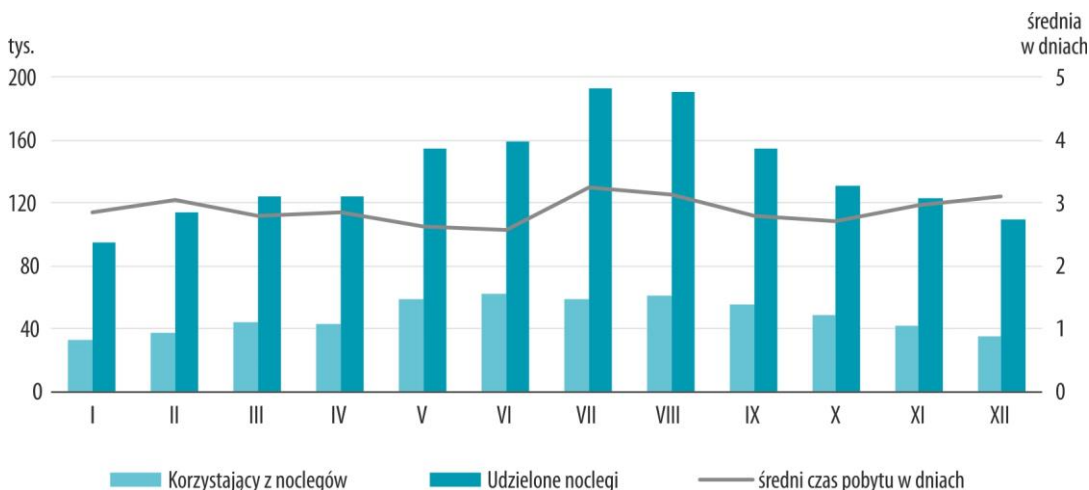
Średni czas pobytu turysty w obiektach noclegowych wyniósł 2,9 dnia i był dłuższy niż w latach poprzednich (wobec 2,8 dnia w latach 2015-2016). Turyści zagraniczni przebywali w naszym regionie nieco krócej – średnio 2,4 dnia, wobec 2,3 w latach 2016-2015.

Długość pobytu była zróżnicowana i wynikała ze specyfiki obiektu. Turyści najdłużej przebywali w zakładach uzdrowiskowych – przeciętnie 15,0 dni - o 0,4 dnia krócej niż rok wcześniej (turyści zagraniczni – 10,8 dnia) oraz na polach biwakowych – średnio 10,0 dni (turyści zagraniczni nie korzystali z tego typu obiektów). Najkrócej turyści korzystający z noclegów przebywali w motelach – 1,2 dnia (podobnie turyści zagraniczni) i w innych obiektach hotelowych – 1,6 dnia (turyści zagraniczni - 2,1 dnia). Turyści zagraniczni najdłużej (poza zakładami uzdrowiskowymi) przebywali w pozostałych obiektach noclegowych niesklasyfikowanych (8,2 dnia) i schroniskach młodzieżowych (3,7 dnia).

Turyści najczęściej wybierali na miejsce pobytu miasto Kielce i powiat buski

Średni pobyt turysty w obiektach noclegowych trwa 3 dni

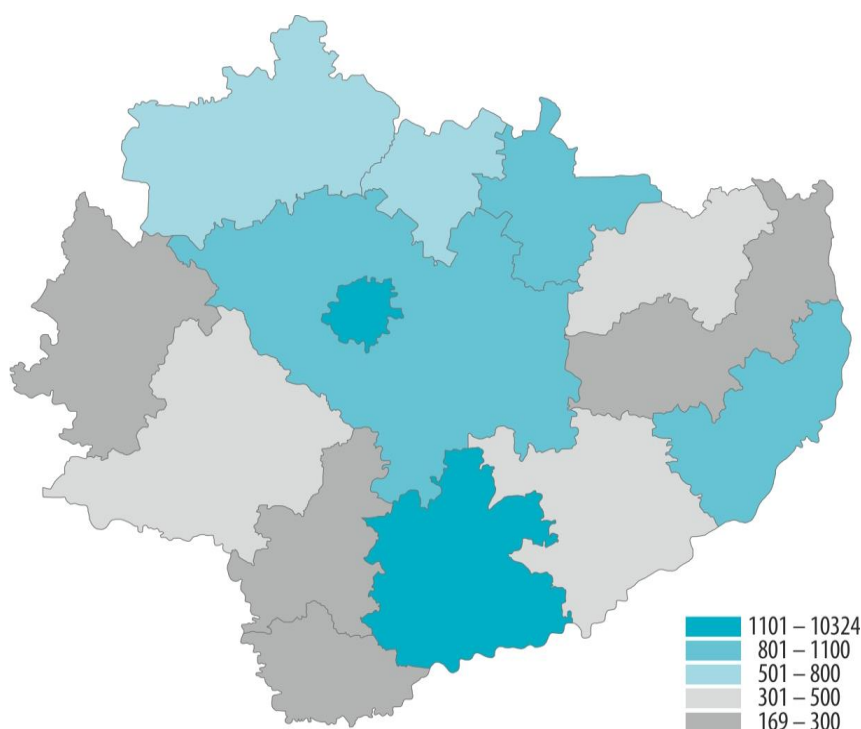
Wykres 5. Korzystający, udzielone noclegi oraz średni czas pobytu w turystycznych obiektach noclegowych w 2017 r.



Pod względem rozwoju infrastruktury turystycznej województwo świętokrzyskie jest zróżnicowane. Baza noclegowa turystyki nie jest rozmieszczona równomiernie na obszarze całego województwa. W 2017 r. ponad 73% turystycznych obiektów noclegowych znajdowało się w 5 powiatach (kieleckim, m. Kielce, buskim, koneckim i sandomierskim). Według stanu na koniec lipca 2017 r. powiaty te skupiały łącznie 12,2 tys. miejsc noclegowych (73,6% ogółu miejsc oferowanych w województwie). Największa liczba miejsc noclegowych w turystycznych obiektach noclegowych znajdowała się w powiecie kieleckim (24,3% ich ogółu), w m. Kielce (19,3%) i powiecie buskim (18,1%), w mniejszym zakresie również w powiecie koneckim (6,5%), ostrowieckim (5,5%) i sandomierskim (5,4%). Najmniej obiektów turystycznych funkcjonowało w południowej i zachodniej części województwa, w powiatach: kazimierskim (0,6% ogólnej liczby miejsc), pińczowskim (1,4 %), i opatowskim (1,6%).

Turyści odwiedzający województwo świętokrzyskie w 2017 r. najczęściej korzystali z noclegów w Kielcach - 161,7 tys. (27,9% ogółu korzystających w województwie), w powiecie kieleckim - 98,9 tys. (17,0% ogółu), a także w powiecie buskim - 97,5 tys. (16,8% ogółu) i sandomierskim - 51,1 tys. (8,8% ogółu). Zdecydowana większość turystów korzystała z usług obiektów hotelowych, wśród których największą popularnością cieszyły się hotele.

Mapa 1. Udzielone noclegi w turystycznych obiektach noclegowych na 1000 ludności w 2017 r.



Spośród ogólnej liczby noclegów, 44,7% udzielono w powiecie buskim (748,9 tys.). Pod względem liczby udzielonych noclegów wyróżniły się również: miasto Kielce – 278,2 tys. (16,6% ogółu udzielonych noclegów w województwie) i powiat kielecki – 225,5 tys. (13,5% ogółu).

Placówki gastronomiczne

Atrakcyjność bazy noclegowej w województwie podnoszą **placówki gastronomiczne** zlokalizowane na terenie obiektów turystycznych. W końcu lipca 2017 r. w turystycznych obiektach noclegowych funkcjonowały 204 placówki gastronomiczne. W porównaniu z 2016 r. odnotowano spadek ich liczby o 1,9%. Wśród nich dominowały restauracje (54,9% wszystkich placówek) oraz bary i kawiarnie (28,4% ogółu).

Większość placówek gastronomicznych funkcjonowało w hotelach (64,2%). Były to przede wszystkim restauracje oraz bary i kawiarnie. Stołówki i punkty gastronomiczne stanowiły odpowiednio 12,7% i 3,9% ogółu. Stołówki dominowały w zakładach uzdrowiskowych oraz mieściły się przy obiektach typowo wakacyjnych, tj. ośrodkach wczasowych, pensjonatach i szkolnych schroniskach młodzieżowych (łącznie 61,5% ogółu stołówek wobec 57,6% w 2016 r.).

Blisko ¾ turystycznych obiektów noclegowych znajdowało się w 5 powiatach: kieleckim, m. Kielce, buskim, koneckim i sandomierskim

Najwięcej placówek gastronomicznych działało w hotelach, wśród których dominowały restauracje

Tablica 3. Placówki gastronomiczne w obiektach noclegowych turystyki według rodzajów obiektów

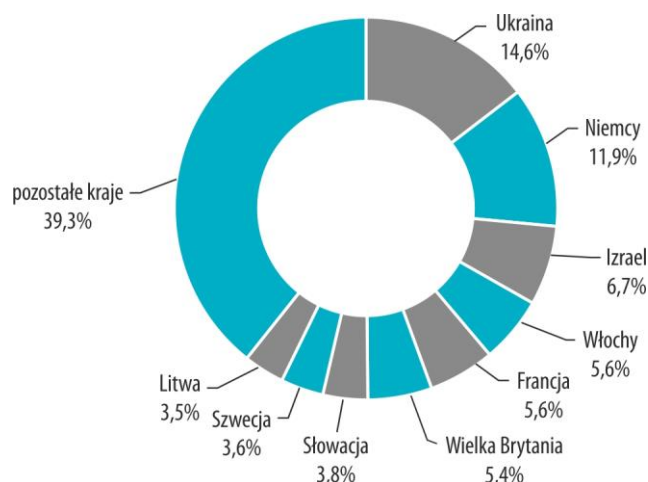
Stan w dniu 31 VII

Rodzaje obiektów	Ogółem	Restauracje	Bary (w tym kawiarnie)	Stołówki	Punkty gastronomiczne	
Ogółem	2016	208	121	57	26	4
	2017	204	112	58	26	8
Hotele	131	86	39	2	4	
Motele	9	4	5	-	-	
Pensjonaty	13	8	3	2	-	
Inne obiekty hotelowe	8	7	1	-	-	
Szkolne schroniska młodzieżowe	6	1	1	3	1	
Ośrodki wczasowe	6	1	-	5	-	
Ośrodki szkoleniowo-wypoczynkowe	5	2	1	2	-	
Zespół ogólnodostępnych domków turystycznych	2	-	1	-	1	
Kempingi	1	0	1	-	-	
Zakłady uzdrowiskowe	14	1	4	8	1	
Pokoje gościnne/kwatery prywatne	4	1	1	1	1	
Kwatery agroturystyczne	1	-	-	1	-	
Pozostałe turystyczne obiekty noclegowe	4	1	1	2	-	

Turyści zagraniczni

W 2017 r. województwo świętokrzyskie odwiedziło 34,7 tys. turystów zagranicznych, którzy stanowili 6,0% ogółu wszystkich turystów przybyłych do województwa (o 6,0% więcej niż w 2016 roku). Najczęściej z bazy noclegowej w naszym województwie korzystali turyści z Ukrainy. W 2017 r. odwiedziło nas 5,1 tys. ukraińskich gości - 14,6% ogółu, (w 2016 r. - 11,8%). Znaczący udział w ogólnej liczbie turystów zagranicznych stanowili mieszkańcy Niemiec (11,9%), Izraela (6,7%) oraz Włoch (5,6%). Stosunkowo licznie reprezentowane były także Francja (5,6%) i Wielka Brytania (5,4%).

Wykres 6. Turyści zagraniczni korzystający z turystycznych obiektów noclegowych w 2017 r.



Turystom zagranicznym udzielono ogółem 81,9 tys. noclegów, tj. 4,9% ogółu noclegów udzielonych w województwie (rok wcześniej - o 4,5% więcej). W porównaniu z rokiem 2016 liczba udzielonych noclegów, z których skorzystali cudzoziemcy wzrosła o 10,0%. Zdecydowana większość obcokrajowców korzystała z noclegów w hotelach (81,4% ogółu noclegów). Średni czas ich pobytu wyniósł 2,4 dnia.

W 2017 roku wzrosła liczba turystów z zagranicy odwiedzających nasze województwo

Turyści zagraniczni stanowili 6,0% wszystkich korzystających z noclegów w województwie świętokrzyskim

Przeciętny czas pobytu turysty pozostał na zbliżonym poziomie i trwał ponad 2 dni

Goście z zagranicy na miejsce swojego pobytu nadal najczęściej wybierali obiekty noclegowe zlokalizowane na terenie miasta Kielce (44,1%), powiatu buskiego (14,8%) i kieleckiego (13,2%).

Uwagi metodyczne

Przedmiotem niniejszego opracowania jest baza noclegowa turystyki i jej wykorzystanie w 2017 r. W opracowaniu prezentowane są wyniki stałego badania Głównego Urzędu Statystycznego, prowadzonego z częstotliwością miesięczną na formularzu o symbolu KT-1 (Sprawozdanie o wykorzystaniu turystycznego obiektu noclegowego). Badaniem zostały objęte obiekty posiadające 10 i więcej miejsc noclegowych, zarówno zbiorowego zakwaterowania, jak również indywidualnego zakwaterowania (tj. pokoje gościnne/kwatery prywatne i kwatery agroturystyczne).

Od 2016 r. dane prezentowane są z uwzględnieniem imputacji dla jednostek, które odmówiły udziału w badaniu.

Uwaga:

Ze względu na konieczność zachowania tajemnicy statystycznej w rozumieniu ustawy o statystyce publicznej część danych została ukryta (#).

Opracowanie merytoryczne:
Świętokrzyski Ośrodek Badań Regionalnych

Ewa Morąg
Tel: 41 249 96 26
e-mail: e.morag@stat.gov.pl

Rozpowszechnianie:
Świętokrzyski Ośrodek Badań Regionalnych


Informatorium Statystyczne
Tel: 41 249 96 23
41 249 96 24
e-mail: i.boksa-nowak@stat.gov.pl
m.szczepanek@stat.gov.pl

Współpraca z mediami:
Świętokrzyski Ośrodek Badań Regionalnych

Aneta Królik
tel.: 41 249 96 22
e-mail: a.krolik@stat.gov.pl

 www.kielce.stat.gov.pl

 @Kielce_STAT

 @GlownyUrzadStatystyczny

Powiązane opracowania

[Wykorzystanie turystycznych obiektów noclegowych w 2017 r.](#)
[Turystyka w 2016 r.](#)
<http://stat.gov.pl/obszary-tematyczne/kultura-turystyka-sport/turystyka/akty-prawne-zwiazane-ze-statystyka-w-dziedzinie-turystyki,8,1.html>

Temat dostępny w bazach danych

<https://bdl.stat.gov.pl/BDL/start>
[STRATEG](#)

Ważniejsze pojęcia dostępne w słowniku

http://stat.gov.pl/metainformacje/sloownik-pojec/pojecia-stosowane-w-statystyce-publicznej/1_30,dziedzina.html
[Turystyczny obiekt noclegowy](#)
[Korzystający z noclegów](#)
[Miejsca noclegowe w turystycznych obiektach noclegowych](#)
[Noclegi udzielone w turystycznych obiektach noclegowych](#)
[Stopień wykorzystania miejsc noclegowych lub pokoi w turystycznych obiektach noclegowych](#)
[Turyści zagraniczni w turystycznych obiektach noclegowych](#)
[Wynajęte pokoje](#)