

Turystyka w województwie świętokrzyskim w 2018 r.

30.05.2019 r.

 **7,3%**

wzrost liczby udzielonych noclegów

Według stanu na koniec lipca 2018 r. na terenie województwa świętokrzyskiego działało 251 obiektów turystycznych, które oferowały 17,8 tys. miejsc noclegowych. W ciągu roku z obiektów tych skorzystało 624,1 tys. osób. W stosunku do 2017 r. wzrosła zarówno liczba turystów odwiedzających województwo (o 7,6%), jak i liczba udzielonych noclegów (o 7,3%). Najwięcej noclegów udzielono w miesiącach wiosenno-letnich od maja do września, łącznie 51,4% ogółu noclegów udzielonych w ciągu roku.

Baza noclegowa

W końcu lipca 2018 r. na terenie województwa świętokrzyskiego działalność prowadziło 251 turystycznych obiektów noclegowych, spośród których 224 oferowały wypoczynek całoroczny (w 2017 r. - odpowiednio 248 i 219). Bazę turystyczną tworzyło 137 obiektów hotelowych oraz 114 pozostałych obiektów.

W ciągu roku liczba obiektów noclegowych zwiększyła się o 1,2% (tj. o 3 obiekty), przy czym mniej było obiektów hotelowych (o 3), natomiast liczba pozostałych zwiększyła się o 6.

W województwie świętokrzyskim funkcjonowało 2,3% obiektów i 2,2% miejsc znajdujących się w zasobach krajowej bazy noclegowej

Na bazę noclegową składało się 251 obiektów noclegowych, w tym blisko 90% to obiekty całoroczne

Tablica 1. Turystyczne obiekty noclegowe

Stan w dniu 31 VII

Rodzaje obiektów	Obiekty			Miejsca noclegowe			
	2017	2018		2017	2018		
	w liczbach bezwzględnych	2017=100		w liczbach bezwzględnych	2017=100	wtym całoroczne	
Ogółem	248	251	101,2	16631	17778	106,9	14955
Obiekty hotelowe	140	137	97,9	8525	8889	104,3	8867
Hotele	101	98	97,0	7336	7674	104,6	7674
Motele	10	9	90,0	244	210	86,1	210
Pensjonaty	16	18	112,5	501	565	112,8	549
Inne obiekty hotelowe	13	12	92,3	444	440	99,1	434
Pozostałe obiekty	108	114	105,6	8106	8889	109,7	6088
Schroniska młodzieżowe ^a	14	13	92,9	895	857	95,8	805
Ośrodki wczasowe	10	10	100,0	1156	1180	102,1	588
Ośrodki szkoleniowo-wypoczynkowe	9	7	77,8	744	634	85,2	584
Zespoły domków turystycznych	6	7	116,7	284	336	118,3	65
Kempingi	4	4	100,0	746	971	130,2	-
Zakłady uzdrowiskowe	8	8	100,0	1601	1595	99,6	1595
Pokoje gościnne/kwatery prywatne	19	18	94,7	398	408	102,5	361
Kwatery agroturystyczne	28	29	103,6	432	469	108,6	373
Pozostałe ^b	10	18	180,0	1850	2439	131,8	1717

^a Łącznie ze szkolnymi schroniskami młodzieżowymi.

^b Pozostałe, tj. hostele i pozostałe obiekty niesklasyfikowane. W 2017 r. łącznie z polami biwakowymi, a w 2018 r. z domami wycieczkowymi. Pozostałe obiekty niesklasyfikowane to obiekty, które w czasie niepełnego wykorzystania zgodnie z ich przeznaczeniem w całości lub w części, pełnią funkcję obiektu noclegowego dla turystów. Są to m.in. internaty, domy studenckie, ośrodki rekreacyjno-sportowe itp.

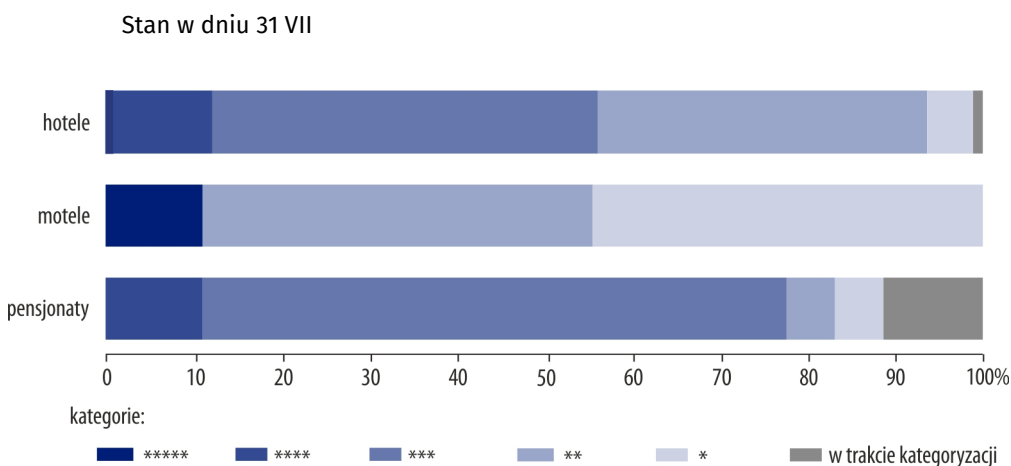
W turystycznych obiektach noclegowych przygotowano do dyspozycji turystów 17,8 tys. miejsc noclegowych

Ponad 84% oferowanych miejsc noclegowych znajdowało się w obiektach całorocznych

Wśród turystycznych obiektów noclegowych najliczniejszą grupę stanowiły obiekty hotelowe, tj. hotele, motele, pensjonaty i inne obiekty hotelowe. Baza noclegowa obejmowała 98 hoteli. Drugą grupą pod względem wielkości zasobów były pensjonaty (18 jednostek), kolejną - inne obiekty hotelowe (12 jednostek) oraz motele (9). Do innych obiektów hotelowych zaliczają się hotele, motele, pensjonaty, którym nie została nadana żadna kategoria, oraz inne obiekty świadczące usługi hotelowe, np. domy gościnne i zajazdy. W grupie pozostałych obiektów noclegowych najliczniej reprezentowane były turystyczne obiekty indywidualnego zakwaterowania, tj. kwatery agroturystyczne i pokoje gościnne/kwatery prywatne. W dniu 31 VII noclegi oferowało 29 kwater agroturystycznych oraz po 18 pokoi gościnnych i pozostałych obiektów niesklasyfikowanych. Spośród nich, 55 to obiekty całoroczne.

Wśród hoteli najliczniejszą grupę stanowiły obiekty trzy- (43 jednostki) i dwugwiazdkowe (37), z usług których skorzystało łącznie 287,4 tys. turystów. W grupie moteli dominowały obiekty jedno- i dwugwiazdkowe (po 4 jednostki), a w grupie pensjonatów trzygwiazdkowe (12).

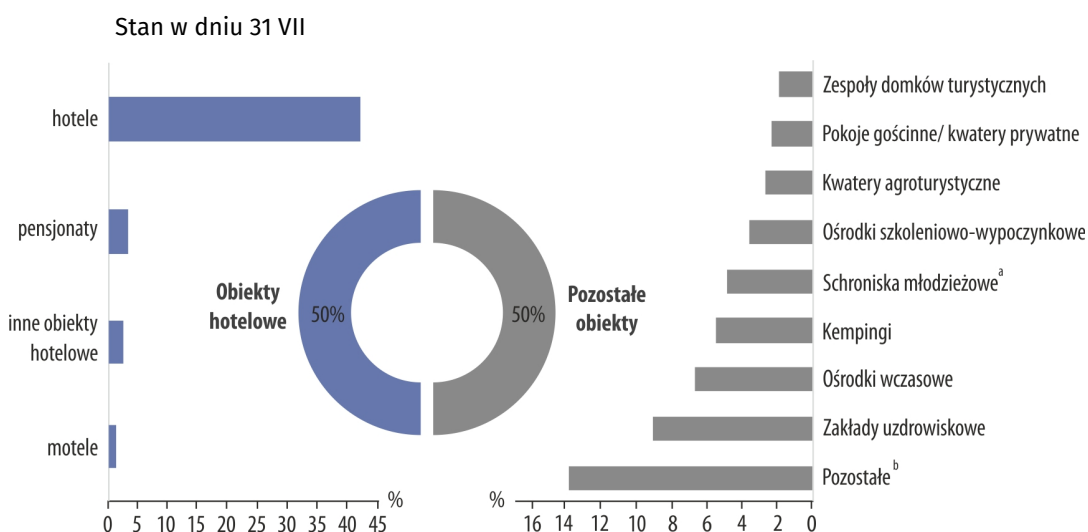
Wykres 1. Obiekty hotelowe według rodzajów i kategorii w 2018 r.



W turystycznych obiektach noclegowych w końcu lipca 2018 r. na przyjęcie gości przygotowano łącznie 17,8 tys. miejsc noclegowych, w tym 84,1% miejsc oferowały obiekty całoroczne. Struktura miejsc noclegowych w obiektach hotelowych i pozostałych obiektach rozłożyła się równomiernie z udziałem po 50,0%. Miejsca całoroczne w obiektach hotelowych stanowiły 99,8% ogółu oferowanych miejsc, natomiast w pozostałych obiektach - 68,5%.

W 2018 r. województwo świętokrzyskie odwiedziło 624,1 tys. turystów, którym udzielono 1796,9 tys. noclegów. Turyści najczęściej zatrzymywali się w hotelach

Wykres 2. Struktura miejsc noclegowych w turystycznych obiektach noclegowych w 2018 r.



^a łącznie ze szkolnymi schroniskami młodzieżowymi.

^b Pozostałe, tj. hostele i inne obiekty niesklasyfikowane.

Największą ilością miejsc noclegowych dysponowały hotele - 7,7 tys. (43,2% liczby ogółem). Hostele i pozostałe obiekty niesklasyfikowane oferowały łącznie 2,4 tys. miejsc (13,7%), a zakłady uzdrowiskowe 1,6 tys. miejsc (9,0%). Stosunkowo dużą ofertę posiadały również ośrodki wczasowe – 1,2 tys. (6,6%) i kempingi (1,0 tys., co stanowiło 5,5%). Pokoje gościnne i kwatery agroturystyczne dysponowały łącznie 877 miejscami noclegowymi. W porównaniu z 2017 rokiem liczba miejsc noclegowych zwiększyła się o 1,1 tys. (o 6,9%), przy czym w obiektach hotelowych było o 364 miejsc więcej (wzrost o 4,3%), a w pozostałych obiektach o 783 miejsca więcej (wzrost o 9,7%). W największym stopniu zwiększyła się liczba miejsc w grupie obiektów pozostałych, na którą składały się domy wycieczkowe, hostele i pozostałe obiekty niesklasyfikowane. W odniesieniu do 2017 r. było ich o 589 więcej (wzrost o 31,8%). Wyraźnie zwiększyła się także liczba miejsc w hotelach (o 338, tj. o 4,6%) i kempingach (o 225, co stanowiło wzrost o 30,2%). W tym czasie najbardziej ofertę ograniczyły ośrodki szkoleniowo-wypoczynkowe, które zanotowały spadek ilości miejsc o 110 (14,8%). Mniejszą liczbą miejsc dysponowały także schroniska młodzieżowe o 38 (4,2%) oraz motele o 34 (13,9%).

Średnio na 1 obiekt przypadało 71 miejsc noclegowych. W przypadku obiektów hotelowych było to 65, a w pozostałych obiektach - 78 (w 2017 r. odpowiednio: 67, 61 i 75).

Wśród turystycznych obiektów z nadaną kategorią najwięcej miejsc w obiektach hotelowych oferowały hotele kategorii *** – 3,3 tys., hotele kategorii **** - 2,1 tys. oraz hotele kategorii ** – 1,9 tys. W pozostałych turystycznych obiektach noclegowych najwięcej miejsc miały kempingi kategorii * (0,6 tys.).

Podstawową miarą efektywności w sferze usług noclegowych jest liczba korzystających z noclegów w bazie turystycznej oraz liczba udzielonych noclegów. W 2018 r. z noclegów w turystycznych obiektach noclegowych zlokalizowanych na terenie województwa skorzystało 624,1 tys. osób i w odniesieniu do analogicznego okresu poprzedniego roku ich liczba wzrosła o 7,6%. Podobnie jak w roku poprzednim zdecydowana większość turystów – 500,2 tys. (80,1% ogółu) zatrzymała się w obiektach hotelowych, podczas gdy w pozostałych obiektach – 123,9 tys. (19,9%).

Największym zainteresowaniem wśród turystów, podobnie jak w poprzednich latach, cieszyły się hotele. W 2018 r. zakwaterowanie w hotelach wybrało 451,2 tys. odwiedzających województwo, tj. 72,3% ogółu turystów krajowych (w 2017 r. 72,9%). Większość turystów korzystających z usług oferowanych przez hotele wybierała obiekty trzygwiazdkowe. Na pobyt w nich zdecydowało się 43,8% (197,5 tys.) korzystających z noclegów w hotelach. Turyści odwiedzający województwo świętokrzyskie chętnie korzystali także z oferty zakładów uzdrowiskowych. Zatrzymało się w nich 36,0 tys. osób, tj. 5,8% wszystkich turystów (rok wcześniej odpowiednio 35,1 tys., 6,1%).

Blisko ¾ turystów korzystających z noclegów w hotelach wybierało hotele kategorii *** i ****

Oferowały one ponad 70% ogółu miejsc noclegowych w hotelach

Najczęściej wybieranym miejscem noclegów były hotele, w których udzielono 72,3% wszystkich noclegów

Tablica 2. Korzystający, udzielone noclegi oraz średni czas pobytu w turystycznych obiektach noclegowych

Obiekty według rodzajów	Korzystający z noclegów			Udzielone noclegi			Średni czas pobytu turysty w obiekcie w dniach	
	2017	2018		2017	2018		2017	2018
	w liczbach bezwzględnych	2017=100		w liczbach bezwzględnych	2017=100		w liczbach bezwzględnych	
Ogółem	580281	624099	107,6	1674397	1796855	107,3	2,9	2,9
Obiekty hotelowe	470257	500163	106,4	920727	990280	107,6	2,0	2,0
Hotele	423219	451204	106,6	835835	904230	108,2	2,0	2,0
Motele	14828	13280	89,6	17263	14989	86,8	1,2	1,1
Pensjonaty	14675	17946	122,3	37437	42 393	113,2	2,6	2,4
Inne obiekty hotelowe	17535	17733	101,1	30192	28668	95,0	1,7	1,6

W 2018 r. wzrosła zarówno liczba turystów korzystających z obiektów noclegowych jak i liczba udzielonych noclegów

Tablica 2. Korzystający, udzielone noclegi oraz średni czas pobytu w turystycznych obiektach noclegowych (dok.)

Obiekty według rodzajów	Korzystający z noclegów			Udzielone noclegi			Średni czas pobytu turysty w obiekcie w dniach	
	2017	2018	2017= 100	2017	2018	2017= 100	2017	2018
	w liczbach bezwzględnych			w liczbach bezwzględnych			w liczbach bezwzględnych	
Pozostałe obiekty	110024	123936	112,6	753670	806575	107,0	6,9	6,5
Schroniska młodzieżowe ^a	17805	17718	99,5	42071	43314	103,0	2,4	2,4
Ośrodki wczasowe	20030	22425	112,0	84137	87525	104,0	4,2	3,9
Ośrodki szkoleniowo-wypoczynkowe	13947	12167	87,2	35905	29313	81,6	2,6	2,4
Zespoły domków turystycznych	2279	2505	109,9	10421	21747	208,7	4,6	8,7
Kempingi	5056	6264	123,9	8556	10686	124,9	1,7	1,7
Zakłady uzdrowiskowe	35122	36025	102,6	520848	525376	100,9	14,8	14,6
Pokoje gościnne/kwatery prywatne	6318	11130	176,2	13975	27609	197,6	2,2	2,5
Kwatery agroturystyczne	4206	5324	126,6	16210	17316	106,8	3,9	3,3
Pozostałe ^b	5261	10378	197,3	21547	43689	202,8	4,1	4,2

^a Łącznie ze szkolnymi schroniskami młodzieżowymi.

^b Pozostałe, tj. hostele i pozostałe obiekty niesklasyfikowane. W 2017 r. łącznie z polami biwakowymi, a w 2018 r. z domami wycieczkowymi. Pozostałe obiekty niesklasyfikowane to obiekty, które w czasie niepełnego wykorzystania zgodnie z ich przeznaczeniem w całości lub w części, pełnią funkcję obiektu noclegowego dla turystów. Są to m.in. internaty, domy studenckie, ośrodki rekreacyjno-sportowe itp.

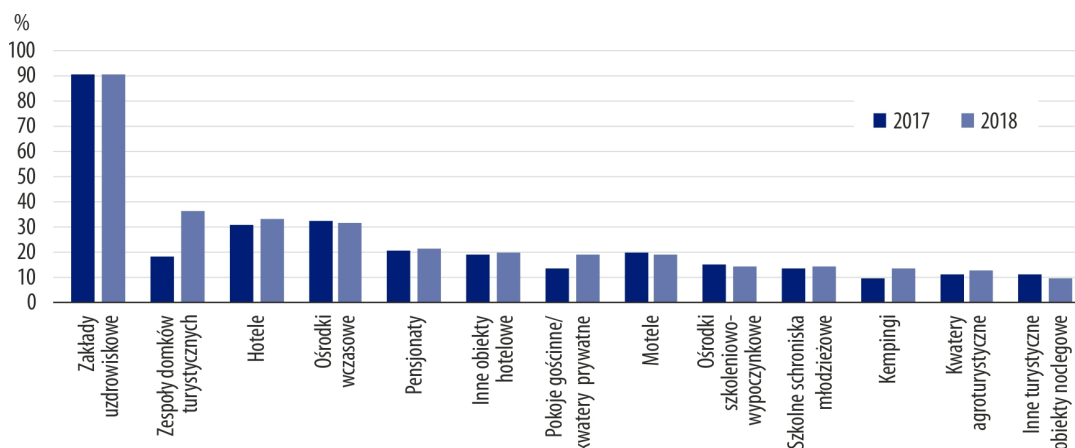
Porównując dane za 2017 r. i 2018 r. można zaobserwować wzrastające zainteresowanie obiektami pozostałymi, na które składały się domy wycieczkowe, hostele i pozostałe turystyczne obiekty noclegowe. Nocowało w nich 10,4 tys. turystów, o 97,3% więcej niż rok wcześniej. Odwiedzający częściej też zdecydowali się na noclegi w pokojach gościnnych/kwaternach prywatnych. W 2018 r. na pobyt tu zdecydowało się 11,1 tys. korzystających, tj. o 4,8 tys. więcej niż rok wcześniej (wzrost o 76,2%). W kwaterach agroturystycznych nocowało 5,3 tys. osób, tj. o 1,1 tys. więcej niż rok wcześniej (wzrost o 26,6%). Mniejszą popularnością niż przed rokiem cieszyły się: ośrodki szkoleniowo-wypoczynkowe, motele oraz schroniska młodzieżowe (łącznie ze szkolnymi schroniskami młodzieżowymi), z których skorzystało odpowiednio o 1,8 tys., 1,5 tys. i 0,1 tys. mniej osób.

Na przestrzeni 2018 r. w turystycznych obiektach noclegowych znajdujących się na terenie województwa udzielono 1796,9 tys. noclegów (o 7,3% więcej niż przed rokiem). Najwięcej noclegów udzielono w hotelach (50,3% ogółu) oraz zakładach uzdrowiskowych (29,2%). Noclegi w tych obiektach łącznie stanowiły blisko 80% wszystkich udzielonych noclegów. W skali roku, w największym stopniu (ponad dwukrotnie) zwiększyła się liczba udzielonych noclegów w zespołach domków turystycznych oraz pozostałych obiektach, tj. w domach wycieczkowych, hostelach i pozostałych obiektach niesklasyfikowanych. Blisko dwukrotnie zwiększyła się także liczba noclegów w pokojach gościnnych/kwaternach prywatnych. Z kolei największy spadek liczby udzielonych noclegów odnotowano w ośrodkach szkoleniowo-wypoczynkowych (o 18,4%) i motelach (o 13,2%).

W 2018 r. stopień wykorzystania miejsc noclegowych (mierzony relacją liczby udzielonych noclegów do nominalnej liczby miejsc noclegowych) wyniósł 33,7% i był o 0,8 p.proc. wyższy niż rok wcześniej. W obiektach hotelowych ukształtował się na poziomie 31,7% (o 2,2 p.proc. więcej niż w 2017 r.), a w pozostałych obiektach noclegowych osiągnął poziom 36,7% (o 1,6 p.proc. mniej niż przed rokiem). W największym stopniu miejsca noclegowe wykorzystano w zakładach uzdrowiskowych (91,2% średnio w roku), zespołach domków turystycznych (36,2%) oraz w hotelach (33,5%), natomiast w najmniejszym - w domach wycieczkowych (7,6%) oraz w pozostałych obiektach niesklasyfikowanych (9,4%).

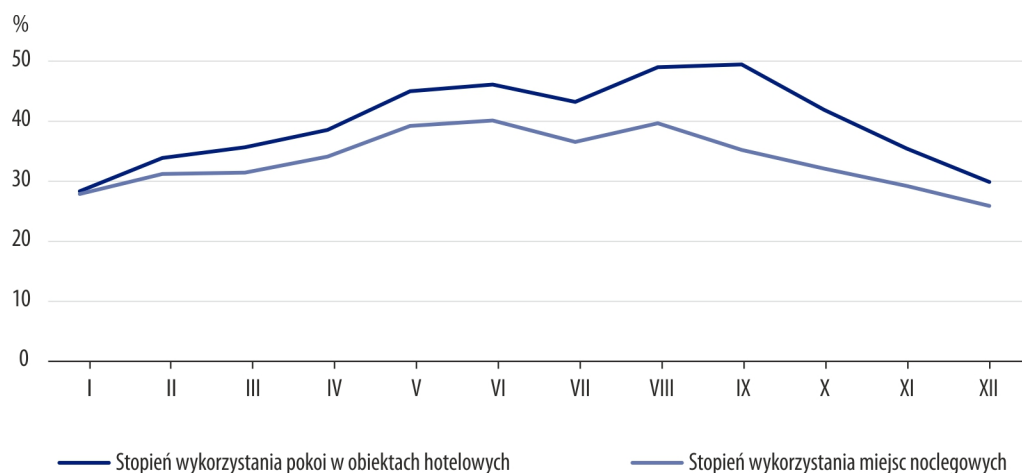
Stopień wykorzystania miejsc noclegowych oraz stopień wykorzystania pokoi w obiektach hotelowych był wyższy niż rok wcześniej

Wykres 3. Stopień wykorzystania miejsc noclegowych w turystycznych obiektach noclegowych



Od stycznia do końca grudnia 2018 r. w obiektach hotelowych wynajęto 619,6 tys. pokoi (o 8,8% więcej niż w 2017 roku), w tym 55,0 tys. turystom zagranicznym (o 17,1% więcej niż rok wcześniej). Stopień wykorzystania pokoi w obiektach hotelowych (tj. procentowy udział liczby wynajętych pokoi do nominalnej liczby pokoi) wyniósł 39,8% i był o 3,0 p.proc. wyższy niż rok wcześniej. W najwyższym stopniu pokoje wykorzystane były w hotelach, gdzie wskaźnik wyniósł 41,7% (o 3,3 p.proc. więcej niż w 2017 r.). W pensjonatach osiągnął poziom 28,2% i był wyższy od notowanego rok wcześniej odpowiednio o 0,6 p.proc. W motelach zanotowano spadek stopnia wykorzystania pokoi o 1,2 p.proc. do poziomu 24,3%. Najniższy wskaźnik zanotowano w innych obiektach hotelowych (23,2%, przy czym był o 0,5 p.proc. wyższy niż rok wcześniej).

Wykres 4. Stopień wykorzystania turystycznych obiektów noclegowych według miesięcy w 2018 r.



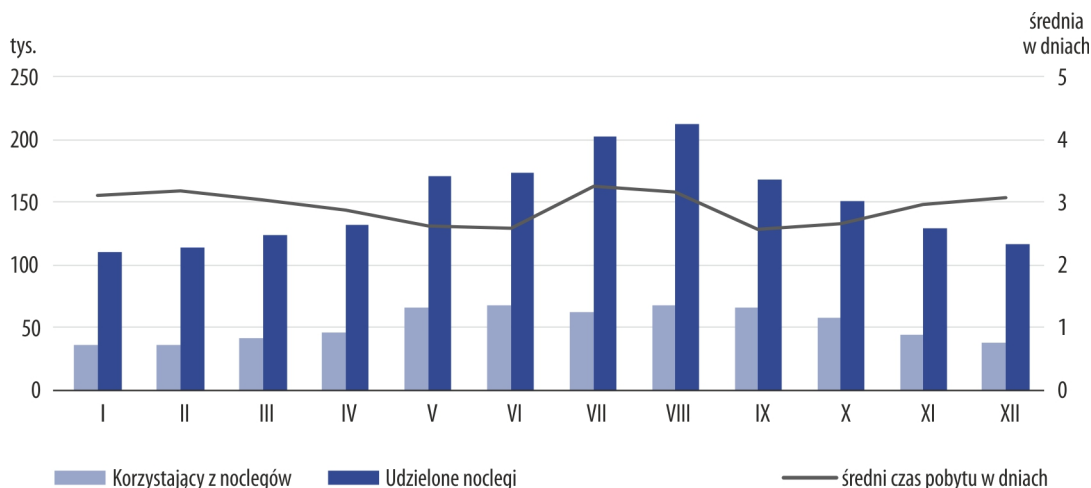
Największe natężenie ruchu turystycznego, wyższe od przeciętnego rocznego, podobnie jak przed rokiem, odnotowano w miesiącach wiosenno-letnich, od maja do września. W tym okresie udział korzystających z noclegów wahał się od 10,8% w czerwcu i sierpniu do 10,0% w lipcu. W pozostałych miesiącach odsetek korzystających z bazy turystycznej wyniósł od 5,7% w styczniu do 9,1% w październiku.

Średnia długość pobytu turysty w obiektach noclegowych wyniosła, podobnie jak w 2017 r., 2,9 dnia. Turyści zagraniczni przebywali w naszym regionie średnio także 2,9 dnia.

Długość pobytu była zróżnicowana i wynikała ze specyfiki obiektu. Turyści najdłużej przebywali w zakładach uzdrowiskowych – przeciętnie 14,6 dni (0,2 dnia krócej niż w 2017 r.). Turyści zagraniczni przebywali średnio 11,1 dni. W zespołach domków turystycznych przeciętne zakwaterowanie wyniosło 8,7 dni (o 4,1 dnia dłużej niż rok wcześniej). Najkrócej turyści przebywali w motelach – 1,1 dnia (podobnie turyści zagraniczni) i w innych obiektach hotelowych – 1,6 dnia (obcokrajowcy - 2,2 dnia).

Średnio turyści przebywali w obiektach noclegowych blisko 3 dni

Wykres 5. Korzystający, udzielone noclegi oraz średni czas pobytu w turystycznych obiektach noclegowych w 2018 r.



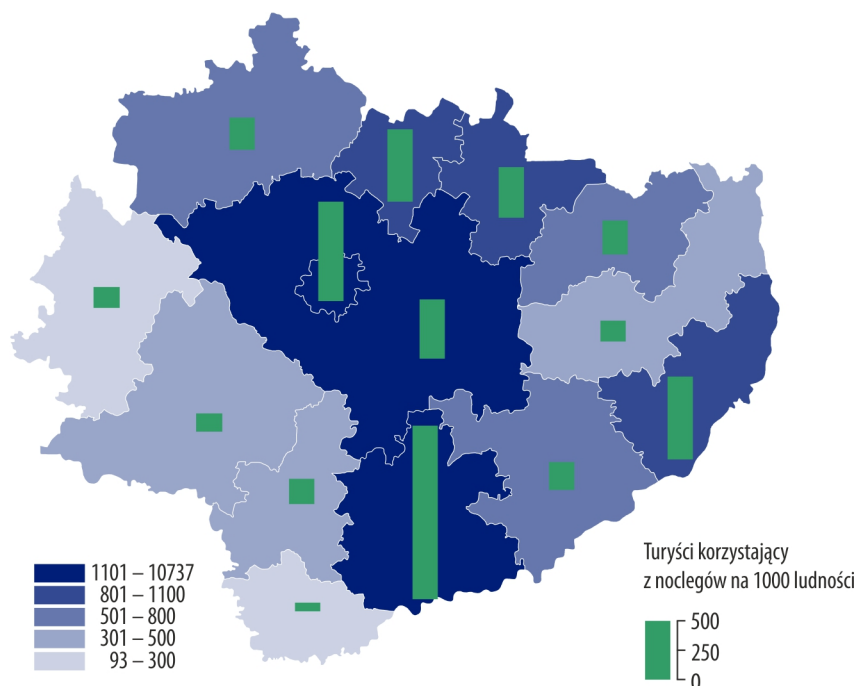
Pod względem rozwoju infrastruktury turystycznej województwo świętokrzyskie jest zróżnicowane. Baza noclegowa turystyki nie jest rozmieszczona równomiernie. Ponad 70% turystycznych obiektów noclegowych znajdowało się w 5 powiatach (kieleckim, m. Kielce, buskim, koneckim i sandomierskim). Według stanu na koniec lipca 2018 r. powiaty te skupiały łącznie 13,4 tys. miejsc noclegowych (75,3% ogółu). Największa liczba miejsc noclegowych znajdowała się w powiecie kieleckim (23,5% ogółu), w m. Kielce (21,7%) i powiecie buskim (18,4%), w mniejszym zakresie również w powiecie koneckim (6,5%), sandomierskim (5,4%) i skarżyskim (4,7%). Najmniej obiektów turystycznych funkcjonowało w południowej i zachodniej części województwa, w powiatach: kazimierskim (0,6% ogólnej liczby miejsc), opatowskim (1,1%) i pińczowskim (1,4%).

Turyści odwiedzający województwo najczęściej korzystali z oferty obiektów noclegów zlokalizowanych w Kielcach - 164,4 tys. (26,3% ogółu korzystających), powiecie buskim - 105,1 tys. (16,8% ogółu), kieleckim - 104,3 tys. (16,7% ogółu) oraz sandomierskim - 54,4 tys. (8,7% ogółu).

Ponad 70% turystycznych obiektów noclegowych znajdowało się w 5 powiatach: kieleckim, m. Kielce, buskim, koneckim i sandomierskim

Odwiedzający najczęściej wybierali na miejsce pobytu miasto Kielce i powiat buski

Mapa 1. Korzystający oraz udzielone noclegi w turystycznych obiektach noclegowych na 1000 ludności w 2018 r.



Najwyższy stopień wykorzystania miejsc noclegowych, znacznie wyższy niż przeciętnie w województwie, zanotowano w powiecie buskim (68,6%), głównie ze względu na usytuowanie

w tym regionie strefy uzdrowiskowej z licznymi obiektami sanatoryjnymi, w których pobyt związany jest najczęściej z leczeniem i jest zazwyczaj dłuższy. W wyższym stopniu niż przeciętnie wykorzystano także miejsca noclegowe w powiecie starachowickim - 36,2%. Najstabilniej miejsca noclegowe wykorzystywano w powiatach: kazimierskim (10,6%), włoszczowskim (13,9%) i jędrzejowskim (14,8%).

Spośród ogólnej liczby noclegów, 774,4 tys. udzielono w powiecie buskim (43,1%). Pod względem liczby udzielonych noclegów wyróżniły się również miasto Kielce – 297,3 tys. (16,5% wszystkich udzielonych noclegów w województwie) i powiat kielecki – 264,3 tys. (14,7% ogółu).

W 2018 r. w większości powiatów, z wyjątkiem powiatu kazimierskiego, odnotowano wzrost liczby korzystających z noclegów, przy czym największy w powiecie skarżyskim (o 66,8%). Stosunkowo duży wzrost zanotowano także w powiatach pińczowskim i jędrzejowskim (o 20,5% i 12,8%). Powiat kazimierski był jedynym, w którym liczba turystów korzystających z noclegów zmniejszyła się (spadek o 39,2%). Najdłuższy średni pobyt turysty odnotowano w powiecie buskim (7,4 dni). W przypadku cudzoziemców były to powiaty buski i kielecki – odpowiednio 6,5 i 4,5 dnia.

Placówki gastronomiczne

Atrakcyjność bazy noclegowej w województwie podnoszą placówki gastronomiczne zlokalizowane na terenie obiektów turystycznych. W końcu lipca 2018 r. w turystycznych obiektach noclegowych funkcjonowało 199 placówek gastronomicznych. W porównaniu z 2017 r. odnotowano spadek ich liczby o 2,5%. Dominowały restauracje (57,3% wszystkich placówek) oraz bary i kawiarnie (27,1% ogółu).

Większość placówek gastronomicznych funkcjonowało w hotelach (63,8%). Były to głównie restauracje oraz bary i kawiarnie. Stołówki i punkty gastronomiczne stanowiły odpowiednio 13,1% i 2,5% ogółu. Stołówki zlokalizowane były głównie w zakładach uzdrowiskowych i w obiektach typowo wakacyjnych - ośrodkach wczasowych oraz szkolnych schroniskach młodzieżowych (łącznie 65,4% ogółu stołówek wobec 61,5% w 2017 r.).

Najwięcej placówek gastronomicznych działało w hotelach, wśród których dominowały restauracje

Tablica 3. Placówki gastronomiczne w obiektach noclegowych turystyki według rodzajów obiektów

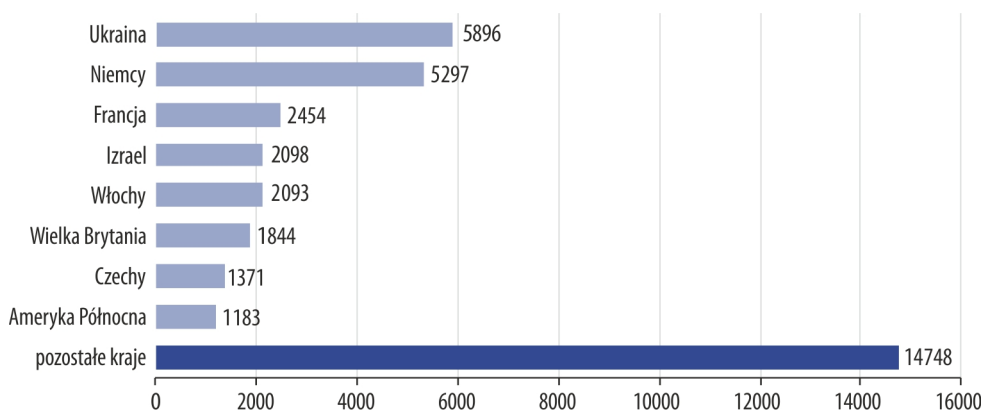
Stan w dniu 31 VII

Rodzaje obiektów	Ogółem	Restauracje	Bary (w tym kawiarnie)	Stołówki	Punkty gastronomiczne	
Ogółem	2017	204	112	58	26	8
	2018	199	114	54	26	5
Hotele	127	83	39	2	3	
Motele	7	5	2	-	-	
Pensjonaty	16	10	4	2	-	
Inne objekty hotelowe	11	9	2	-	-	
Szkolne schroniska młodzieżowe	4	-	-	4	-	
Ośrodki wczasowe	6	1	-	5	-	
Ośrodki szkoleniowo-wypoczynkowe	3	3	-	-	-	
Zespół domków turystycznych	2	-	1	-	1	
Zakłady uzdrowiskowe	16	2	5	8	1	
Pokoje gościnne/kwatery prywatne	2	1	-	1	-	
Kwatery agroturystyczne	1	-	-	1	-	
Pozostałe turystyczne objekty noclegowe	4	-	1	3	-	

Turyści zagraniczni

W 2018 r. województwo świętokrzyskie odwiedziło 37,0 tys. turystów zagranicznych (5,9% wszystkich turystów przybyłych do województwa) - o 7,0% więcej niż w 2017 roku. Najwięcej cudzoziemców przyjechało z Ukrainy - 5,9 tys. (15,9% ogółu, w 2017 r. - 14,6%) i z Niemiec (5,3 tys., tj. 14,3%). Mniejszy udział w ogólnej liczbie turystów zagranicznych stanowili mieszkańcy Francji (6,6%), Izraela i Włoch (po 5,7%) oraz Wielkiej Brytanii (5,0%).

Wykres 6. Turyści zagraniczni korzystający z turystycznych obiektów noclegowych w 2018 r.



Turystom zagranicznym udzielono 105,6 tys. noclegów, tj. 5,9% ogółu noclegów udzielonych w województwie (rok wcześniej - 4,9%). W porównaniu z rokiem 2017 liczba udzielonych cudzoziemcom wzrosła o 29,0%. Większość obcokrajowców korzystała z noclegów w hotelach (68,4% ogółu noclegów). Średni czas ich pobytu wydłużył się i wyniósł 2,9 dnia, wobec 2,4 w latach 2017-2015.

Goście z zagranicy na miejsce swojego pobytu nadal najczęściej wybierali zakwaterowanie w obiektach noclegowych zlokalizowanych na terenie miasta Kielce (37,6%), powiatu kieleckiego (20,8%) i buskiego (12,3%).

W 2018 roku wzrosła liczba turystów z zagranicy odwiedzających nasze województwo

Turyści zagraniczni stanowili 5,9% wszystkich korzystających z noclegów w województwie świętokrzyskim

Przeciętny czas pobytu turysty zagranicznego trwało blisko 3 dni

Uwagi metodyczne

Przedmiotem niniejszego opracowania jest baza noclegowa turystyki i jej wykorzystanie w 2018 r. W opracowaniu prezentowane są wyniki stałego badania Głównego Urzędu Statystycznego, prowadzonego z częstotliwością miesięczną na formularzu o symbolu KT-1 (Sprawozdanie o wykorzystaniu turystycznego obiektu noclegowego). Badaniem zostały objęte obiekty posiadające 10 i więcej miejsc noclegowych, zarówno zbiorowego zakwaterowania, jak również indywidualnego zakwaterowania (tj. pokoje gościnne/kwatery prywatne i kwatery agroturystyczne).

Od 2016 r. dane prezentowane są z uwzględnieniem imputacji dla jednostek, które odmówiły udziału w badaniu.




Uwaga:

Ze względu na konieczność zachowania tajemnicy statystycznej w rozumieniu ustawy o statystyce publicznej część danych została ukryta.

Opracowanie merytoryczne
Świętokrzyski Ośrodek Badań Regionalnych
Ewa Morąg
tel. 41 249 96 26
e-mail: e.morag@stat.gov.pl

Rozpowszechnianie
Świętokrzyski Ośrodek Badań Regionalnych
Informatorium Statystyczne
tel. 41 249 96 23, 41 249 96 24
e-mail: i.boksa-nowak@stat.gov.pl
m.szczepanek@stat.gov.pl

Współpraca z mediami
Świętokrzyski Ośrodek Badań Regionalnych
Aneta Królik
tel. 41 249 96 22
e-mail: a.krolik@stat.gov.pl

 www.kielce.stat.gov.pl
 @Kielce_STAT
 @GlownyUrządStatystyczny

Powiązane opracowania

[Wykorzystanie turystycznych obiektów noclegowych w 2018 r.](#)

[Turystyka w 2017 r.](#)

[Turystyka w województwie świętokrzyskim w latach 2010-2017](#)

Temat dostępny w bazach danych

[Bank Danych Lokalnych/Turystyka](#)

[STRATEG/Obszary tematyczne/Kultura.Turystyka.Sport](#)

Ważniejsze pojęcia dostępne w słowniku

[Turystyka](#)

[Turysta](#)

[Turystyczny obiekt noclegowy](#)

[Korzystający z noclegów](#)

[Miejsca noclegowe w turystycznych obiektach noclegowych](#)

[Noclegi udzielone w turystycznych obiektach noclegowych](#)

[Stopień wykorzystania miejsc noclegowych lub pokoi w turystycznych obiektach noclegowych](#)

[Turyści zagraniczni w turystycznych obiektach noclegowych](#)