

Turystyka w województwie świętokrzyskim w 2019 r.

20.05.2020 r.

 **8,0%**

wzrost liczby udzielonych noclegów

Według stanu na koniec lipca 2019 r. na terenie województwa świętokrzyskiego działało 251 obiektów turystycznych, które oferowały 18,4 tys. miejsc noclegowych. W ciągu roku z obiektów skorzystało 656,3 tys. osób. W stosunku do 2018 r. wzrosła zarówno liczba turystów odwiedzających województwo (o 5,2%), jak również liczba udzielonych noclegów (o 8,0%). Najwięcej noclegów udzielono w miesiącach wiosenno-letnich od maja do sierpnia, łącznie 40,2% wszystkich noclegów udzielo-

nych w ciągu roku.

Baza noclegowa

W końcu lipca 2019 r. na terenie województwa świętokrzyskiego działalność prowadziło 251 turystycznych obiektów noclegowych, spośród których 222 oferowały wypoczynek całoroczny (w 2018 r. - odpowiednio 251 i 224). Bazę turystyczną tworzyło 137 obiektów hotelowych oraz 114 pozostałych obiektów.

W województwie świętokrzyskim funkcjonowało 2,2% obiektów i 2,2% miejsc znajdujących się w zasobach krajowej bazy noclegowej

Tablica 1. Turystyczne obiekty noclegowe

Stan w dniu 31 lipca

| Rodzaje obiektów | Obiekty | | | Miejsca noclegowe | | | |
|--|--------------------------|------------|-------|--------------------------|--------------|------------------|--------------|
| | 2018 | 2019 | | 2018 | 2019 | | |
| | w liczbach bezwzględnych | 2018=100 | | w liczbach bezwzględnych | 2018=100 | w tym całoroczne | |
| Ogółem | 251 | 251 | 100,0 | 1778 | 18447 | 103,8 | 15502 |
| Obiekty hotelowe | 137 | 137 | 100,0 | 8889 | 9614 | 108,2 | 9580 |
| Hotele | 98 | 100 | 102,0 | 7674 | 8468 | 110,3 | 8434 |
| Motele | 9 | 9 | 100,0 | 210 | 215 | 102,4 | 215 |
| Pensjonaty | 18 | 17 | 94,4 | 565 | 511 | 90,4 | 511 |
| Inne obiekty hotelowe | 12 | 11 | 91,7 | 440 | 420 | 95,5 | 420 |
| Pozostałe obiekty | 114 | 114 | 100,0 | 8889 | 8833 | 99,4 | 5922 |
| Schroniska młodzieżowe ^a | 13 | 14 | 107,7 | 857 | 2317 | 270,4 | 1498 |
| Ośrodki wczasowe | 10 | 9 | 90,0 | 1180 | 1183 | 100,3 | 623 |
| Ośrodki szkoleniowo-wypoczynkowe | 7 | 7 | 100,0 | 634 | 634 | 100,0 | 584 |
| Zespoły domków turystycznych | 7 | 7 | 100,0 | 336 | 352 | 104,8 | 70 |
| Kempingi | 4 | 4 | 100,0 | 971 | 971 | 100,0 | - |
| Hostele | 3 | 3 | 100,0 | 48 | 48 | 100,0 | 48 |
| Zakłady uzdrowiskowe | 8 | 8 | 100,0 | 1595 | 1614 | 101,2 | 1614 |
| Pokoje gościnne/kwatery prywatne | 18 | 18 | 100,0 | 408 | 409 | 100,2 | 362 |
| Kwatery agroturystyczne | 29 | 27 | 93,1 | 469 | 446 | 95,1 | 316 |
| Pozostałe obiekty niesklasyfikowane ^b | 15 | 17 | 113,3 | 2391 | 2269 | 94,9 | 1450 |

^a Łącznie ze szkolnymi schroniskami młodzieżowymi.

^b W 2018 r. z domami wycieczkowymi. Pozostałe obiekty niesklasyfikowane to obiekty, które w czasie niepełnego wykorzystania zgodnie z ich przeznaczeniem w całości lub w części, pełnią funkcję obiektu noclegowego dla turystów. Są to m.in. internaty, domy studenckie, ośrodki rekreacyjno-sportowe itp.

Na bazę noclegową składało się 251 obiektów noclegowych, w tym ponad 88% to obiekty całoroczne

W turystycznych obiektach noclegowych przygotowano do dyspozycji turystów 18,4 tys. miejsc noclegowych

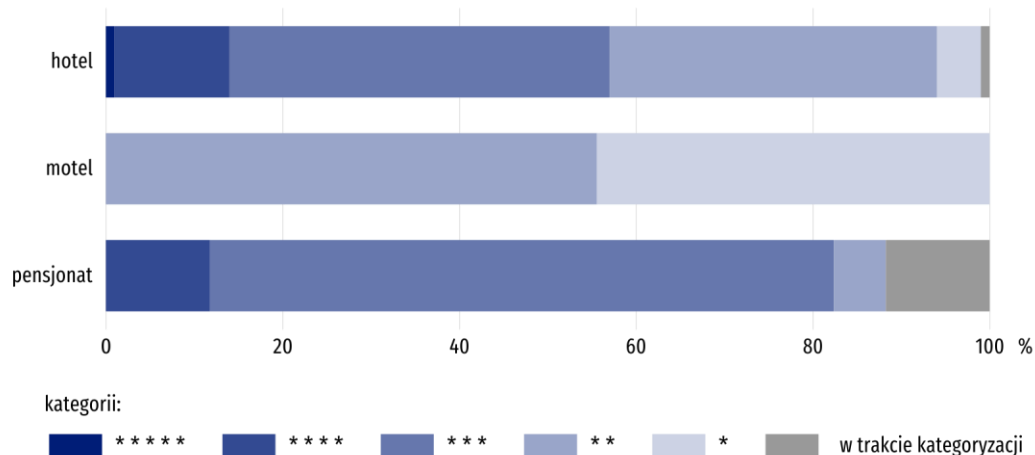
84% oferowanych miejsc noclegowych znajdowało się w obiektach całorocznych

W ciągu roku liczba obiektów noclegowych nie zmieniła się. Zarówno liczba obiektów hotelowych, jak i pozostałych obiektów była taka sama jak rok wcześniej.

Wśród turystycznych obiektów noclegowych najliczniejszą grupę stanowiły obiekty hotelowe, tj. hotele, motele, pensjonaty i inne obiekty hotelowe. Baza noclegowa obejmowała 100 hoteli. Drugą grupą pod względem wielkości zasobów były pensjonaty (17 jednostek), kolejną - inne obiekty hotelowe (11 jednostek) oraz motele (9). Do innych obiektów hotelowych zaliczają się hotele, motele, pensjonaty, którym nie została nadana żadna kategoria, oraz inne obiekty świadczące usługi hotelowe, np. domy gościnne i zajazdy. W grupie pozostałych obiektów noclegowych najliczniej reprezentowane były turystyczne obiekty indywidualnego zakwaterowania, tj. kwatery agroturystyczne i pokoje gościnne/kwatery prywatne. W dniu 31 VII noclegi oferowało 27 kwater agroturystycznych oraz 18 podmiotów dysponujących pokojami gościnnymi. Spośród nich 36 to obiekty całoroczne.

Wykres 1. Obiekty hotelowe według rodzajów i kategorii w 2019 r.

Stan w dniu 31 lipca



Wśród hoteli najliczniejszą grupę stanowiły obiekty trzy - (43 jednostki) i dwugwiazdkowe (37), z usług których skorzystało łącznie 287,4 tys. turystów. W grupie moteli dominowały obiekty dwu- i jednogwiazdkowe (odpowiednio 5 i 4 jednostki), a w grupie pensjonatów trzygwiazdkowe (12).

W turystycznych obiektach noclegowych, w końcu lipca 2019 r., na przyjęcie gości przygotowano łącznie 18,4 tys. miejsc noclegowych, w tym 84,0% miejsc oferowały obiekty całoroczne. W obiektach hotelowych turyści mieli do dyspozycji 9,6 tys. miejsc noclegowych (52,1% ogólnej ich liczby), a w pozostałych obiektach – 8,8 tys. (47,9%). Miejsca całoroczne w obiektach hotelowych stanowiły 99,6% ogółu oferowanych miejsc, natomiast w pozostałych obiektach – 67,0%.

Największą ilością miejsc noclegowych dysponowały hotele - 8,5 tys. (45,9% liczby ogółem). Hostele i pozostałe obiekty niesklasyfikowane oferowały łącznie 2,3 tys. miejsc (12,6%), a zakłady uzdrowiskowe 1,6 tys. miejsc (8,7%). Stosunkowo dużą ofertę posiadały również ośrodki wczasowe – 1,2 tys. (6,4% ogółu) i kempingi - 1,0 tys. (5,3%). Pokoje gościnne i kwatery agroturystyczne dysponowały łącznie 0,9 tys. miejsc noclegowych.

W porównaniu z 2018 rokiem liczba miejsc noclegowych zwiększyła się o 669 (o 3,8%), przy czym w obiektach hotelowych było o 725 miejsc więcej (więcej o 8,2%), zmniejszyła się natomiast liczba miejsc w pozostałych obiektach - o 56 miejsc, co oznaczało spadek o 0,6%. W największym stopniu zwiększyła się liczba miejsc w hotelach. W odniesieniu do 2018 r. było ich o 794 więcej (wzrost o 10,3%). Zwiększyła się także liczba miejsc w szkolnych schroniskach młodzieżowych (o 50, tj. o 6,2%). W tym czasie najbardziej ofertę ograniczyły pozostałe turystyczne obiekty noclegowe, w których ilość oferowanych miejsc zmniejszyła się o 122 (o 5,1%). Mniejszą liczbą miejsc dysponowały także pensjonaty, które zanotowały spadek o 54, tj. 9,6%. Zmniejszyła się również liczba miejsc oferowanych w kwaterach agroturystycznych – o 23, tj. 4,9% oraz w innych obiektach hotelowych - o 20, tj. 4,5%.

Średnio na 1 obiekt przypadały 73 miejsca noclegowe (przed rokiem 71). W przypadku obiektów hotelowych było to 70 miejsc, a w pozostałych obiektach - 77 (w 2018 r. odpowiednio: 65 i 78).

Wśród turystycznych obiektów z nadaną kategorią, najwięcej miejsc w obiektach hotelowych oferowały hotele kategorii *** (3,4 tys.), hotele kategorii **** (2,4 tys.) oraz hotele kategorii ** (2,1 tys.). W pozostałych turystycznych obiektach noclegowych najwięcej miejsc miały kempingi kategorii * (0,6 tys.).

Podstawową miarą efektywności w sferze usług noclegowych jest liczba korzystających z noclegów w bazie turystycznej oraz liczba udzielonych noclegów. W 2019 r. z noclegów w turystycznych obiektach noclegowych zlokalizowanych na terenie województwa skorzystało 656,3 tys. osób i w odniesieniu do 2018 r. roku ich liczba wzrosła o 5,2%. Podobnie jak w roku poprzednim zdecydowana większość turystów – 528,0 tys. (80,5% ogółu) zatrzymała się w obiektach hotelowych, tj. o 0,4 p.proc. więcej niż w 2018 r., podczas gdy w pozostałych obiektach – 128,3 tys. (19,5%; o 0,4 p.proc. więcej).

Największym zainteresowaniem wśród turystów, podobnie jak w poprzednich latach, cieszyły się hotele. W 2019 r. zakwaterowanie w hotelach wybrało 480,1 tys. odwiedzających województwo, tj. 73,2% ogółu turystów krajowych (o 0,9 p.proc. więcej niż w 2018 r.).

Blisko 3/4 turystów korzystających z noclegów w hotelach wybierało hotele kategorii *** i ****

Oferowały one 68,1% ogółu miejsc noclegowych w hotelach

Najczęściej wybieranym miejscem noclegowym były hotele, w których udzielono 73,2% wszystkich noclegów

Tablica 2. Korzystający, udzielone noclegi oraz średni czas pobytu w turystycznych obiektach noclegowych

| Obiekty według rodzajów | Korzystający z noclegów | | | Udzielone noclegi | | | Średni czas pobytu turysty w obiekcie w noclegach | |
|--|--------------------------|---------------|--------------|--------------------------|----------------|--------------|---|------------|
| | 2018 | 2019 | | 2018 | 2019 | | 2018 | 2019 |
| | w liczbach bezwzględnych | 2018= | | w liczbach bezwzględnych | 2018= | | w liczbach bezwzględnych | |
| Ogółem | 624099 | 656343 | 105,2 | 1796855 | 1940127 | 108,0 | 2,9 | 3,0 |
| Obiekty hotelowe | 500163 | 528040 | 105,6 | 990280 | 1017345 | 102,7 | 2,0 | 1,9 |
| Hotele | 451204 | 480138 | 106,4 | 904230 | 1017345 | 112,5 | 2,0 | 2,1 |
| Motele | 13280 | 9827 | 74,0 | 14989 | 11514 | 76,8 | 1,1 | 1,2 |
| Pensjonaty | 17946 | 22018 | 122,7 | 42 393 | 48298 | 113,9 | 2,4 | 2,2 |
| Inne obiekty hotelowe | 17733 | 16057 | 90,5 | 28668 | 27205 | 94,9 | 1,6 | 1,7 |
| Pozostałe obiekty | 123936 | 128303 | 103,5 | 806575 | 835765 | 103,6 | 6,5 | 6,5 |
| Schroniska młodzieżowe ^a | 17718 | 17 625 | 99,5 | 43314 | 45001 | 103,9 | 2,4 | 2,4 |
| Ośrodki wczasowe | 22425 | 23 817 | 106,2 | 87525 | 93527 | 106,9 | 3,9 | 3,9 |
| Ośrodki szkoleniowo-wypoczynkowe | 12167 | 11 003 | 90,4 | 29313 | 31618 | 107,9 | 2,4 | 2,4 |
| Zespoły domków turystycznych | 2505 | 2 149 | 85,8 | 21747 | 20114 | 92,5 | 8,7 | 8,7 |
| Kempingi | 6264 | 6 962 | 111,1 | 10686 | 11409 | 106,8 | 1,7 | 1,7 |
| Hostele | 3 783 | 1 902 | 50,3 | 5 466 | 10944 | 200,2 | 1,4 | 5,6 |
| Zakłady uzdrowiskowe | 36025 | 36427 | 101,1 | 525376 | 539084 | 102,6 | 14,6 | 14,8 |
| Pokoje gościnne/kwatery prywatne | 11130 | 12823 | 115,2 | 27609 | 29244 | 105,9 | 2,5 | 2,3 |
| Kwatery agroturystyczne | 5324 | 7115 | 133,6 | 17316 | 19843 | 114,6 | 3,3 | 2,8 |
| Pozostałe obiekty niesklasyfikowane ^b | 10378 | 10382 | 100,0 | 43689 | 34981 | 80,1 | 4,2 | 4,2 |

^a Łącznie ze szkolnymi schroniskami młodzieżowymi.

^b W 2018 r. z domami wycieczkowymi. Pozostałe obiekty niesklasyfikowane to obiekty, które w czasie niepełnego wykorzystania zgodnie z ich przeznaczeniem w całości lub w części, pełnią funkcję obiektu noclegowego dla turystów. Są to m.in. internaty, domy studenckie, ośrodki rekreacyjno-sportowe itp.

W 2019 r. wzrosła liczba zarówno turystów korzystających z obiektów noclegowych, jak i udzielonych noclegów

Większość turystów korzystających z usług oferowanych przez hotele wybierała obiekty trzygwiazdkowe. Na pobyt w nich zdecydowało się 40,1% (192,5 tys.) korzystających z noclegów w hotelach. Turyści odwiedzający województwo świętokrzyskie chętnie korzystali także z oferty zakładów uzdrowiskowych. Zatrzymało się w nich 36,4 tys. osób, tj. 5,5% wszystkich turystów (o 1,1% więcej niż rok wcześniej).

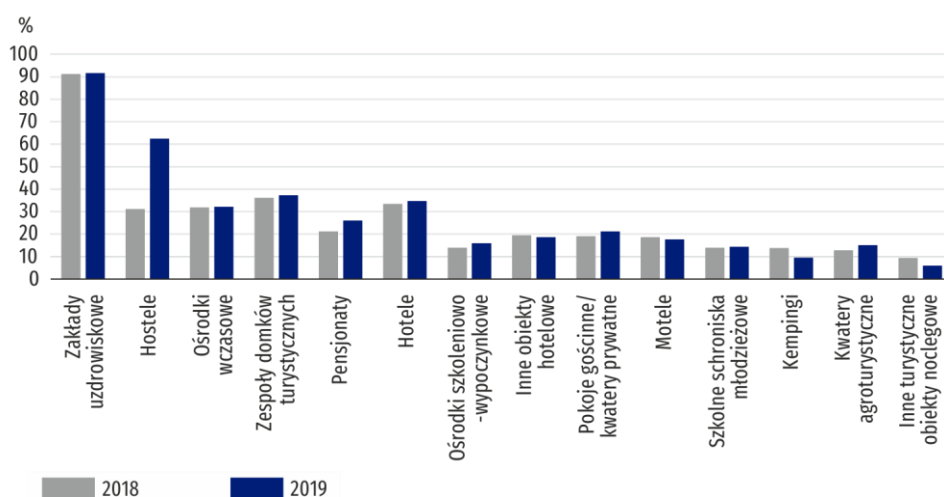
Porównując dane za 2018 r. i 2019 r. można zaobserwować wzrastające zainteresowanie ofertą kwater agroturystycznych, pensjonatów i pokoi gościnnych. W 2019 r. skorzystało z nich odpowiednio o 33,6%, 22,7% i 15,2% więcej turystów. W 2019 r., odwiedzający, w trakcie swojego pobytu w województwie rzadziej wybierali zakwaterowanie w hostelach (spadek o ponad połowę). Mniejszą popularnością cieszyły się również m.in.: motele (o 26,0% mniej korzystających), zespoły domków turystycznych (o 14,2%) oraz ośrodki szkoleniowo-wypoczynkowe (o 9,6%).

Na przestrzeni 2019 r. w turystycznych obiektach noclegowych znajdujących się na terenie województwa udzielono 1940,1 tys. noclegów (o 8,0% więcej niż przed rokiem), przy czym najczęściej - w hotelach (52,4% ogółu) oraz zakładach uzdrowiskowych (27,8%). Noclegi w tych obiektach łącznie stanowiły ponad 80% wszystkich udzielonych noclegów. W skali roku, w największym stopniu (ponad dwukrotnie) zwiększyła się liczba udzielonych noclegów w hostelach. Wyraźnie zwiększyła się także liczba noclegów w kwaterach agroturystycznych (o 14,6%), pensjonatach (o 13,9%) i hotelach (o 12,5%). Z kolei największy spadek liczby udzielonych noclegów odnotowano w motelach (o 23,2%). Mniej noclegów udzielono także w zespołach domków turystycznych (o 7,5%) i innych obiektach hotelowych (o 5,1%).

Stopień wykorzystania miejsc noclegowych mierzony relacją liczby udzielonych noclegów do nominalnej liczby miejsc noclegowych, w turystycznych obiektach noclegowych utrzymał się na poziomie sprzed roku i wyniósł 33,7%. W obiektach hotelowych ukształtował się na poziomie 33,1% (o 1,4 p.proc. więcej niż w 2018 r.), a w pozostałych obiektach noclegowych osiągnął poziom 34,4% (o 2,3 p.proc. mniej niż przed rokiem). W największym stopniu miejsca noclegowe wykorzystano w zakładach uzdrowiskowych (91,6% średnio w roku), hostelach (62,5%) oraz zespołach domków turystycznych (37,3%), natomiast w najmniejszym - w pozostałych obiektach niesklasyfikowanych (5,9%) oraz na kempingach (9,5%). Najwyższy wskaźnik odnotowano w miesiącach wiosenno-letnich: w sierpniu – 41,8% i w maju - 37,5%.

Stopień wykorzystania miejsc noclegowych oraz stopień wykorzystania pokoi w obiektach hotelowych były wyższe niż rok wcześniej

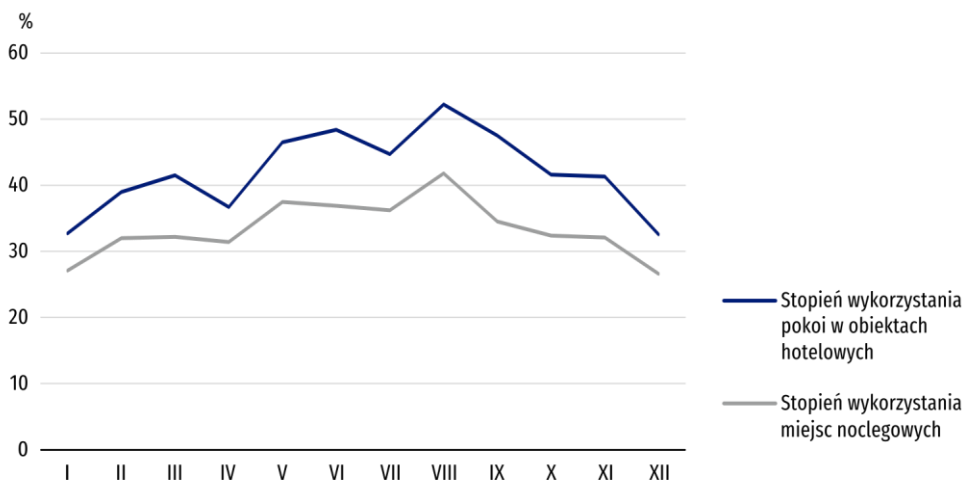
Wykres 2. Stopień wykorzystania miejsc noclegowych w turystycznych obiektach noclegowych



Od stycznia do końca grudnia 2019 r. w obiektach hotelowych wynajęto 687,2 tys. pokoi (o 10,9% więcej niż w 2018 r.), w tym 8,8%, tj. 60,2 tys. stanowili turyści zagraniczni (o 9,6% więcej niż rok wcześniej). Stopień wykorzystania pokoi w obiektach hotelowych (tj. procentowy udział liczby wynajętych pokoi do nominalnej liczby pokoi) wyniósł 42,1% i był o 2,3 p.proc. wyższy niż rok wcześniej. W najwyższym stopniu pokoje wykorzystane były w hotelach, gdzie wskaźnik wyniósł 43,8% (o 2,1 p.proc. więcej niż w 2018 r.). W pensjonatach osiągnął poziom 34,3% i był wyższy od notowanego rok wcześniej o 6,1 p.proc. W motelach

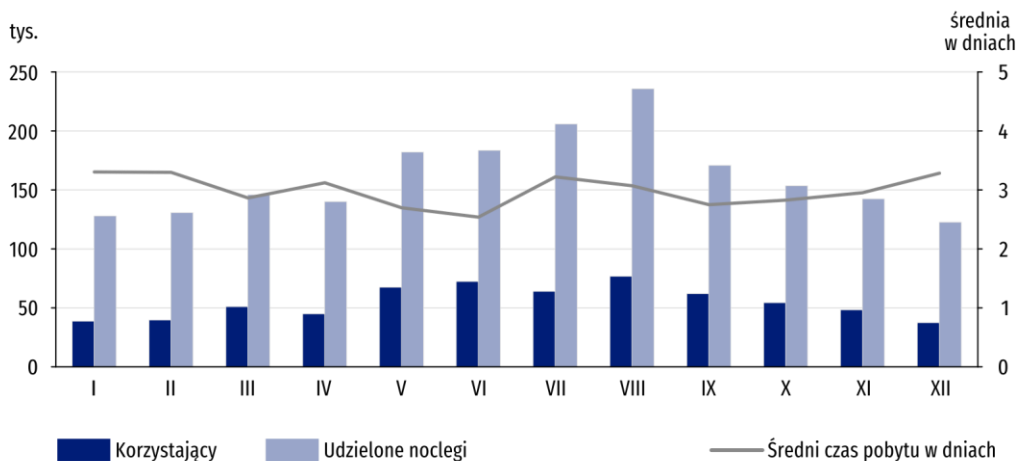
zanotowano spadek stopnia wykorzystania pokoi o 2,2 p.proc. do poziomu 22,1%. Najniższy wskaźnik zanotowano w innych obiektach hotelowych (22,0%, przy czym był o 1,2 p.proc. wyższy niż rok wcześniej).

Wykres 3. Stopień wykorzystania turystycznych obiektów noclegowych według miesięcy w 2019 r.



Największe natężenie ruchu turystycznego, wyższe od przeciętnego rocznego w województwie, podobnie jak przed rokiem, odnotowano w miesiącach wiosenno-letnich, tj. od maja do sierpnia. W tym okresie udział korzystających z noclegów wahał się od 9,6% w maju, przez 10,5% w czerwcu, do 11,2% w sierpniu. W pozostałych miesiącach odsetek korzystających z bazy turystycznej wyniósł od 5,9% w grudniu do 9,4% we wrześniu.

Wykres 4. Korzystający, udzielone noclegi oraz średni czas pobytu w turystycznych obiektach noclegowych w 2019 r.

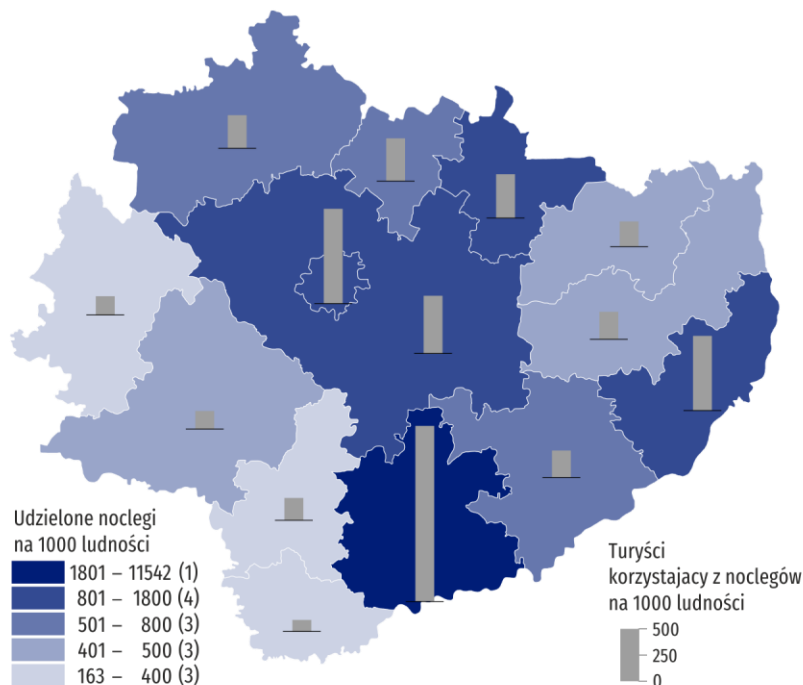


Średni czas pobytu turystów w obiektach noclegowych wydłużył się w porównaniu z rokiem poprzednim. W 2019 r. odwiedzający korzystali przeciętnie z 3,0 noclegów (wobec 2,9 rok wcześniej), przy czym w obiektach hotelowych – z 2,1 noclegów, natomiast w pozostałych obiektach – z 6,5 noclegów. Turyści zagraniczni korzystali przeciętnie z 2,8 noclegów (w 2018 r. z 2,9).

Czas pobytu był zróżnicowany i wynikał ze specyfiki obiektu. Turyści najdłużej przebywali w zakładach uzdrowiskowych – przeciętnie 14,8 noclegów (0,2 noclegu dłużej niż w 2018 r.), podczas gdy turyści zagraniczni korzystali średnio z 11,2 noclegów. W zespołach domków turystycznych przeciętne zakwaterowanie wyniosło 9,4 noclegów (o 0,7 noclegu dłużej niż rok

wcześniej). Turyści najkrócej przebywali w motelach - 1,2 noclegu (turyści zagraniczni 1,1 noclegu). W 2019 r. turyści najdłużej przebywali w powiecie buskim - 6,9 noclegów, wobec 7,4 rok wcześniej, a najkrócej w powiecie włoszczowskim - 1,4 noclegu (wobec 1,3 w 2018 r.).

Mapa 1. Korzystający oraz udzielone noclegi w turystycznych obiektach noclegowych na 1000 ludności w 2019 r.



Pod względem rozwoju infrastruktury turystycznej województwo świętokrzyskie jest zróżnicowane. Baza noclegowa turystyki nie jest rozmieszczona równomiernie. Blisko 3/4 turystycznych obiektów noclegowych znajdowało się w 5 powiatach (kieleckim, m. Kielce, buskim, koneckim i sandomierskim). Według stanu na koniec lipca 2019 r. powiaty te skupiały łącznie 14,1 tys. miejsc noclegowych (76,3% wszystkich miejsc oferowanych w województwie) i w porównaniu z rokiem poprzednim liczba miejsc noclegowych zwiększyła się tu o 681, tj. o 1,0 p.proc. Największa liczba miejsc noclegowych znajdowała się w powiatach: kieleckim (23,3% ogółu), w m. Kielce (22,8%) i powiecie buskim (18,2%), w mniejszym zakresie w powiecie koneckim (6,8%) i sandomierskim (5,3%). Najmniej obiektów turystycznych funkcjonowało w południowej części województwa, w powiatach kazimierskim (0,4% ogólnej liczby miejsc) i pińczowskim (1,3%).

Turyści odwiedzający województwo najczęściej korzystali z oferty obiektów noclegów zlokalizowanych w Kielcach - 177,0 tys., (o 12,6 tys. więcej niż w 2018 r.), powiecie buskim - 120,7 tys. (o 15,6 tys. więcej), kieleckim - 116,7 tys. (o 12,4 tys. więcej) oraz sandomierskim - 55,3 tys. (o 0,9 tys. więcej).

Wśród powiatów najwyższy stopień wykorzystania miejsc noclegowych, znacznie wyższy niż przeciętnie w województwie, odnotowano w powiecie buskim (68,8%, o 0,2 p.proc. więcej niż rok wcześniej). Ma to związek z usytuowaniem w tym regionie strefy uzdrowiskowej z licznymi obiektami sanatoryjnymi, w których pobyt związany jest najczęściej z leczeniem i jest zazwyczaj dłuższy. W wyższym stopniu niż przeciętnie wykorzystano także miejsca noclegowe w powiecie starachowickim - 41,2% (o 5,0 p.proc. więcej niż w 2018 r.). W najmniejszym stopniu wykorzystywano miejsca noclegowe w powiatach: włoszczowskim (15,8%, przy czym o 1,9 p.proc. więcej niż w 2018 r.), jędrzejowskim (16,7%, tj. o 1,9 p.proc. więcej) i pińczowskim (podobnie jak rok wcześniej - 16,9%). W największym stopniu wykorzystane były miejsca noclegowe w zakładach uzdrowiskowych (91,6%), hostelach (62,5%), zespołach domków turystycznych (37,3%) oraz hotelach (34,7%).

Spośród ogólnej liczby noclegów najwięcej udzielono ich w powiecie buskim - 828,8 tys. (42,7% wszystkich noclegów w województwie) i w porównaniu z 2018 r. udzielono ich o 7,0%

Odwiedzający najczęściej wybierali na miejsce pobytu miasto Kielce i powiat buski

więcej. Pod tym względem wyróżniały się również miasto Kielce – 338,2 tys. udzielonych noclegów (17,4% ogółu i o 13,8% więcej) oraz powiat kielecki – 289,6 tys. (14,9% ogółu, o 9,6% więcej).

W 2019 r. wzrost liczby korzystających z noclegów odnotowano w większości powiatów województwa świętokrzyskiego. Najbardziej wzrosła liczba turystów w powiatach opatowskim i kazimierskim, odpowiednio o 51,1% i 44,5%. Stosunkowo duży wzrost zanotowano także w powiatach buskim (o 14,8%) oraz koneckim (o 14,3%). W czterech powiatach liczba turystów korzystających z noclegów zmniejszyła się, przy czym w największym stopniu w powiecie skarżyskim (o 33,6%).

Placówki gastronomiczne

Atrakcyjność bazy noclegowej w województwie podnoszą placówki gastronomiczne zlokalizowane na terenie obiektów turystycznych. W końcu lipca 2019 r. w turystycznych obiektach noclegowych zlokalizowanych na terenie województwa funkcjonowały 202 placówki gastronomiczne, tj. o 3 więcej niż przed rokiem. Dominowały restauracje (55,0% wszystkich placówek) oraz bary i kawiarnie (28,7% ogółu).

Większość placówek gastronomicznych funkcjonowało w hotelach (66,3%, tj. o 2,5 p.proc. więcej niż rok wcześniej). Były to głównie restauracje oraz bary i kawiarnie. Stołówki i punkty gastronomiczne stanowiły odpowiednio 12,9% i 3,5% ogółu. Stołówki zlokalizowane były głównie w zakładach uzdrowiskowych i w obiektach typowo wakacyjnych, czyli ośrodkach wczasowych oraz szkolnych schroniskach młodzieżowych (łącznie 61,5% ogółu stołówek wobec 65,4% w 2018 r.). W odniesieniu do poprzedniego roku zmniejszyła się liczba restauracji, natomiast wzrosła liczba barów i kawiarni oraz punktów gastronomicznych. Liczba stołówek nie uległa zmianie.

Najwięcej placówek gastronomicznych funkcjonowało w hotelach i były to głównie restauracje

Tablica 3. Placówki gastronomiczne w obiektach noclegowych turystyki według rodzajów obiektów

Stan w dniu 31 lipca

| Rodzaje obiektów | Ogółem | Restauracje | Bary (w tym kawiarnie) | Stołówki | Punkty gastronomiczne | |
|---|-------------|-------------|------------------------|-----------|-----------------------|----------|
| Ogółem | 2018 | 199 | 114 | 54 | 26 | 5 |
| | 2019 | 202 | 111 | 58 | 26 | 7 |
| Hotele | 134 | 84 | 41 | 5 | 4 | |
| Motele | 6 | 3 | 3 | - | - | |
| Pensjonaty | 14 | 9 | 3 | 2 | - | |
| Inne obiekty hotelowe | 11 | 8 | 3 | - | - | |
| Szkolne schroniska młodzieżowe | 3 | - | - | 3 | - | |
| Ośrodki wczasowe | 6 | 1 | - | 5 | - | |
| Ośrodki szkoleniowo-wypoczynkowe | 5 | 3 | 2 | - | - | |
| Zespół domków turystycznych | 1 | - | - | - | 1 | |
| Zakłady uzdrowiskowe | 16 | 2 | 5 | 8 | 1 | |
| Pokoje gościnne/kwatery prywatne | 1 | 1 | - | - | - | |
| Kwatery agroturystyczne | 1 | - | - | 1 | - | |
| Pozostałe turystyczne obiekty noclegowe | 4 | - | 1 | 2 | 1 | |

W 2019 roku wzrosła liczba turystów z zagranicy odwiedzających województwo świętokrzyskie

Turyści zagraniczni stanowili 6,6% wszystkich korzystających z noclegów w województwie świętokrzyskim

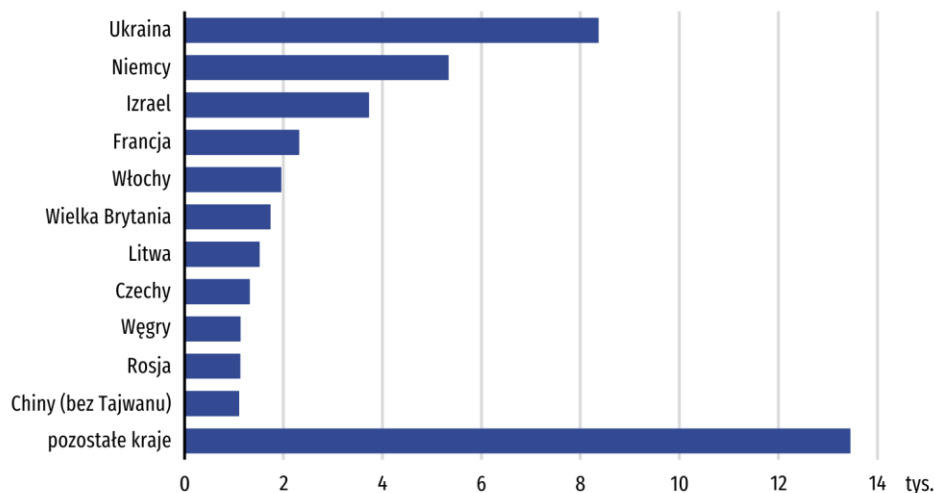
Turyści zagraniczni

W 2019 r. województwo świętokrzyskie odwiedziło 43,1 tys. turystów zagranicznych (6,6% wszystkich turystów przybyłych do województwa), tj. o 16,5% więcej niż w 2018 roku.

Turysta zagraniczny skorzystał przeciętnie z 2,8 noclegu

Najwięcej cudzoziemców przyjechało z Ukrainy - 8,4 tys. (19,4% ogółu, w 2018 r. – 15,9%) i z Niemiec (5,3 tys., tj. 12,4%). Mniejszy udział w ogólnej liczbie turystów zagranicznych stanowili obywatele Izraela (8,6%), Francji (5,4%), Włoch (4,5%) oraz Wielkiej Brytanii (4,0%).

Wykres 5. Turyści zagraniczni korzystający z turystycznych obiektów noclegowych w 2019 r.



Turystom zagranicznym udzielono 121,2 tys. noclegów, tj. 6,2% ogółu noclegów udzielonych w województwie (o 0,3 p.proc. więcej niż rok wcześniej). W porównaniu z rokiem 2018 liczba noclegów udzielonych cudzoziemcom wzrosła o 14,8% wobec 29,0% przed rokiem. Większość obcokrajowców korzystała z noclegów w hotelach (67,5% ogółu noclegów). Turyści zagraniczni skorzystali przeciętnie z 2,8 noclegu w województwie, wobec 2,9 w 2018 r.

Goście z zagranicy na miejsce swojego pobytu nadal najczęściej wybierali zakwaterowanie w obiektach noclegowych zlokalizowanych na terenie miasta Kielce (46,2%), powiatu kieleckiego (13,1%) i sandomierskiego (10,2%).

Uwagi metodyczne

Przedmiotem niniejszego opracowania jest baza noclegowa turystyki i jej wykorzystanie w 2018 r. W opracowaniu prezentowane są wyniki stałego badania Głównego Urzędu Statystycznego, prowadzonego z częstotliwością miesięczną na formularzu o symbolu KT-1 (Sprawozdanie o wykorzystaniu turystycznego obiektu noclegowego). Badaniem zostały objęte obiekty posiadające 10 i więcej miejsc noclegowych, zarówno zbiorowego zakwaterowania, jak również indywidualnego zakwaterowania (tj. pokoje gościnne/kwatery prywatne i kwatery agroturystyczne).

Od 2016 r. dane prezentowane są z uwzględnieniem imputacji dla jednostek, które odmówiły udziału w badaniu.

Uwaga:

Ze względu na konieczność zachowania tajemnicy statystycznej w rozumieniu ustawy o statystyce publicznej część danych została ukryta.

Opracowanie merytoryczne:
Urząd Statystyczny w Kielcach
Dyrektor Agnieszka Piotrowska-Piątek
Tel: 41 249 96 00

Rozpowszechnianie:
Rzecznik Prasowy Prezesa GUS
Karolina Banaszek
Tel: 695 255 011

Wydział Współpracy z Mediami

Tel: 22 608 34 91, 22 608 38 04

e-mail: obslugaprasowa@stat.gov.pl



www.stat.gov.pl



[@GUS_STAT](https://twitter.com/GUS_STAT)



[@GlownyUrzadStatystyczny](https://www.facebook.com/GlownyUrzadStatystyczny)

Powiązane opracowania

[Wykorzystanie turystycznych obiektów noclegowych w 2019 r.](#)

[Turystyka w 2018 r.](#)

Temat dostępny w bazach danych

[Bank Danych Lokalnych/Turystyka](#)

Ważniejsze pojęcia dostępne w słowniku

[Turystyka](#)

[Turysta](#)

[Turystyczny obiekt noclegowy](#)

[Korzystający z noclegów](#)

[Miejsca noclegowe w turystycznych obiektach noclegowych](#)

[Noclegi udzielone w turystycznych obiektach noclegowych](#)

[Stopień wykorzystania miejsc noclegowych lub pokoi w turystycznych obiektach noclegowych](#)

[Turyści zagraniczni w turystycznych obiektach noclegowych](#)

[Wynajęte pokoje](#)