

Komunikat o sytuacji społeczno-gospodarczej województwa świętokrzyskiego w październiku 2021 r.

30.11.2021 r.
Nr 10/2021

- W październiku 2021 r. utrzymany został wzrost przeciętnego zatrudnienia w sektorze przedsiębiorstw w skali roku (o 0,4%, wobec spadku o 1,0% w analogicznym miesiącu poprzedniego roku). Stopa bezrobocia ukształtowała się na poziomie 7,3%, wobec 8,3% przed rokiem oraz 7,5% przed miesiącem.
- Przeciętne miesięczne wynagrodzenie brutto w sektorze przedsiębiorstw w październiku 2021 r. było wyższe o 7,0% od zanotowanego rok wcześniej i o 1,1% wyższe niż przed miesiącem. Na przestrzeni dziesięciu miesięcy 2021 r. przeciętne wynagrodzenie brutto wzrosło w większym stopniu niż przed rokiem (o 7,3%, wobec 4,1%).
- Na rynku rolnym w październiku 2021 r. przeciętne ceny wszystkich analizowanych produktów rolnych były wyższe niż przed rokiem. Więcej niż przed miesiącem płacono za produkty pochodzenia roślinnego, żywiec wołowy i mleko w skupie oraz za zboża na targowiskach. W tym samym okresie mniej płacono za żywiec wieprzowy i drobiowy w skupie oraz za ziemniaki na targowiskach. Pogorszyła się opłacalność tuczu trzody chlewnej.
- W październiku 2021 r. utrzymał się wysoki wzrost produkcji sprzedanej przemysłu w skali roku. W porównaniu z październikiem 2020 r. sprzedaż zwiększyła się o 9,2%.
- Drugi miesiąc z rzędu odnotowano wzrost produkcji budowlano-montażowej w ujęciu rocznym. W relacji do października 2020 r. produkcja budowlano-montażowa zwiększyła się o 26,2% (wobec spadku o 26,2% rok wcześniej).
- Według wstępnych danych, w październiku 2021 r. przekazano do użytkowania o 42,6% więcej mieszkań niż w analogicznym miesiącu poprzedniego roku, zwiększyła się również liczba mieszkań, których budowę rozpoczęto (o 86,4%). Zmniejszyła się natomiast liczba mieszkań, na realizację których wydano pozwolenia lub dokonano zgłoszenia z projektem budowlanym (o 29,8%).
- W październiku 2021 r. sprzedaż detaliczna zwiększyła się w skali roku o 13,9% (przed rokiem odnotowano spadek o 10,3%), a sprzedaż hurtowa wzrosła o 29,8%, wobec ubiegłorocznego spadku na poziomie 10,0%.
- Wyniki finansowe badanych przedsiębiorstw uzyskane w okresie styczeń-wrzesień 2021 r., poza wynikiem na operacjach finansowych, były lepsze od uzyskanych w analogicznym okresie 2020 r. W badanych przedsiębiorstwach wzrosła rentowność, a zmniejszył się poziom kosztów. Pogorszyła się natomiast płynność.
- W październiku 2021 r. w województwie świętokrzyskim zmniejszył się udział podmiotów gospodarczych wskazujących pandemię COVID-19 jako czynnik wywołujący istotne zmiany w prowadzeniu działalności gospodarczej. Odsetek ten był niższy niż średnio w kraju i wyniósł 0,4%.
- Na koniec października 2021 r. liczba podmiotów gospodarki narodowej wpisanych do rejestru REGON zwiększyła się w skali roku o 3,4%, a w porównaniu z poprzednim miesiącem – o 0,2%. Wzrosła również, w relacji do września 2021 r., liczba podmiotów z zawieszoną działalnością (o 1,2%). Zmniejszyła się natomiast liczba jednostek nowo zarejestrowanych (o 21,7%) oraz podmiotów wykreślonych z rejestru REGON (o 7,5%).
- W większości badanych obszarów, przedsiębiorcy w listopadzie oceniają koniunkturę negatywnie. Najbardziej pesymistyczne oceny formułowane są przez prowadzących działalność w zakresie budownictwa, natomiast najbardziej pozytywne – przez firmy z sekcji transport i gospodarka magazynowa.

Spis treści

Rynek pracy	4
Wynagrodzenia	7
Rolnictwo	9
Przemysł i budownictwo	12
Budownictwo mieszkaniowe	14
Rynek wewnętrzny	16
Nakłady inwestycyjne	17
Wyniki finansowe przedsiębiorstw.....	18
Wpływ pandemii COVID-19 na działalność sektora przedsiębiorstw	20
Podmioty gospodarki narodowej	21
Koniunktura gospodarcza	23
Wybrane dane o województwie świętokrzyskim	27

Uwagi ogólne

Prezentowane w Komunikacie dane:

- o zatrudnieniu, wynagrodzeniach oraz o produkcji sprzedanej przemysłu i budownictwa, produkcji budowlano-montażowej, a także o sprzedaży detalicznej i hurtowej towarów dotyczą podmiotów gospodarczych, w których liczba pracujących przekracza 9 osób,
- o sektorze przedsiębiorstw, dotyczą podmiotów prowadzących działalność gospodarczą w zakresie: leśnictwa i pozyskiwania drewna; rybołówstwa w wodach morskich; górnictwa i wydobywania; przetwórstwa przemysłowego; wytwarzania i zaopatrywania w energię elektryczną, gaz, parę wodną, gorącą wodę i powietrze do układów klimatyzacyjnych; dostawy wody; gospodarowania ściekami i odpadami oraz działalności związanej z rekultywacją; budownictwa; handlu hurtowego i detalicznego; naprawy pojazdów samochodowych, włączając motocykle; transportu i gospodarki magazynowej; działalności związanej z zakwaterowaniem i usługami gastronomicznymi; informacji i komunikacji; działalności związanej z obsługą rynku nieruchomości; działalności prawniczej, rachunkowo-księgowej i doradztwa podatkowego, działalności firm centralnych (head offices); doradztwa związanego z zarządzaniem; działalności w zakresie architektury i inżynierii; badań i analiz technicznych; reklamy, badania rynku i opinii publicznej; pozostałej działalności profesjonalnej, naukowej i technicznej; działalności w zakresie usług administrowania i działalności wspierającej; działalności związanej z kulturą, rozrywką i rekreacją; naprawy i konserwacji komputerów i artykułów użytku osobistego i domowego; pozostałej indywidualnej działalności usługowej,
- o cenach detalicznych dotyczą towarów żywnościowych i nieżywnościowych oraz usług, które pochodzą z notowań cen prowadzonych przez ankietatorów w wybranych punktach sprzedaży, w wytypowanych rejonach badania cen; ceny żywności notowane są raz w miesiącu z wyjątkiem owoców i warzyw, w zakresie których notowania cen prowadzone są dwa razy w miesiącu,
- o skupie produktów rolnych obejmują skup od producentów z terenu województwa; ceny podano bez podatku VAT,
- o wynikach finansowych przedsiębiorstw oraz nakładach inwestycyjnych dotyczą podmiotów gospodarczych prowadzących księgi rachunkowe (z wyjątkiem przedsiębiorstw rolnictwa, leśnictwa, łowiectwa i rybactwa, działalności finansowej i ubezpieczeniowej oraz szkół wyższych), w których liczba pracujących przekracza 49 osób.

Dane w ujęciu wartościowym wyrażone są w cenach bieżących i stanowią podstawę dla obliczenia wskaźników struktury. Wskaźniki dynamiki zaprezentowano na podstawie wartości w cenach bieżących, z wyjątkiem przemysłu, dla którego wskaźniki dynamiki podano na podstawie wartości w cenach stałych (średnie ceny bieżące 2015 r.).

Liczby względne (wskaźniki, odsetki) wyliczono na podstawie danych bezwzględnych, wyrażonych z większą dokładnością niż podane w tekście i tablicach.

Dane prezentuje się w układzie Polskiej Klasyfikacji Działalności — PKD 2007.

Polska klasyfikacja działalności 2007 (PKD 2007)

Skrót	Sekcje
dostawa wody; gospodarowanie ściekami i odpadami; rekultywacja	dostawa wody; gospodarowanie ściekami i odpadami oraz działalność związana z rekultywacją
handel; naprawa pojazdów samochodowych	handel hurtowy i detaliczny; naprawa pojazdów samochodowych, włączając motocykle
zakwaterowanie i gastronomia	działalność związana z zakwaterowaniem i usługami gastronomicznymi
obsługa rynku nieruchomości	działalność związana z obsługą rynku nieruchomości
administrowanie i działalność wspierająca	działalność w zakresie usług administrowania i działalność wspierająca

Skrót	Działy
produkcja wyrobów z drewna, korka, słomy i wikliny	produkcja wyrobów z drewna, oraz korka z wyłączeniem mebli; produkcja wyrobów ze słomy i materiałów używanych do wyplatania
produkcja wyrobów z metali	produkcja metalowych wyrobów gotowych, z wyłączeniem maszyn i urządzeń
produkcja maszyn i urządzeń	produkcja maszyn i urządzeń, gdzie indziej niesklasyfikowana
produkcja pojazdów samochodowych, przyczep i naczep	produkcja pojazdów samochodowych, przyczep i naczep, z wyłączeniem motocykli
gospodarka odpadami; odzysk surowców	działalność związana ze zbieraniem, przetwarzaniem i unieszkodliwianiem odpadów; odzysk surowców
budowa budynków	roboty budowlane związane ze wznoszeniem budynków
budowa obiektów inżynierii lądowej i wodnej	roboty związane z budową obiektów inżynierii lądowej i wodnej

Objaśnienia znaków umownych

Kreska (-)	zjawisko nie wystąpiło
Kropka (.)	oznacza: brak informacji, konieczność zachowania tajemnicy statystycznej lub że wypełnienie pozycji jest niemożliwe albo niecelowe
Znak (*)	oznacza, że dane zostały zmienione w stosunku do już opublikowanych
Znak (Δ)	oznacza, że nazwy zostały skrócone w stosunku do obowiązującej klasyfikacji

Dane charakteryzujące województwo świętokrzyskie można również znaleźć w publikacjach statystycznych wydawanych przez US w Kielcach oraz w publikacjach ogólnopolskich GUS.

Raport „Koniunktura gospodarcza w województwie świętokrzyskim w listopadzie 2021 r.” ukaże się na stronie głównej Urzędu Statystycznego w Kielcach: <https://kielce.stat.gov.pl/> 30 listopada 2021 r.

RYNEK PRACY

W październiku 2021 r. utrzymał się notowany w poprzednim miesiącu wzrost przeciętnego zatrudnienia w skali roku. Stopa bezrobocia była niższa niż przed rokiem (7,3%, wobec 8,3%).

Przeciętne zatrudnienie w sektorze przedsiębiorstw ukształtowało się na poziomie 123,7 tys. osób, tj. o 0,4% wyższym niż przed rokiem, podczas gdy w analogicznym miesiącu poprzedniego roku odnotowano spadek o 1,0%. W kraju przeciętne zatrudnienie zwiększyło się w skali roku o 0,5%, wobec spadku o 1,0% rok wcześniej.

Tablica 1. Przeciętne zatrudnienie w sektorze przedsiębiorstw

Wyszczególnienie	X 2021		I-X 2021	
	w tys.	X 2020 = 100	w tys.	I-X 2020 = 100
OGÓŁEM	123,7	100,4	123,1	99,7
w tym:				
Przemysł	68,8	101,1	68,6	100,4
w tym:				
przetwórstwo przemysłowe	60,7	100,6	60,6	100,1
dostawa wody; gospodarowanie ściekami i odpadami; rekultywacja ^Δ	4,0	106,9	3,9	106,4
Budownictwo	9,8	95,9	9,7	95,1
Handel; naprawa pojazdów samochodowych ^Δ	21,7	100,5	21,6	100,3
Transport i gospodarka magazynowa	7,3	105,0	7,1	100,9
Zakwaterowanie i gastronomia ^Δ	2,6	100,6	2,4	99,1
Informacja i komunikacja	1,2	97,1	1,2	99,3
Obsługa rynku nieruchomości ^Δ	2,0	96,9	2,0	96,1
Działalność profesjonalna, naukowa i techniczna ^a	2,2	93,8	2,2	96,6
Administrowanie i działalność wspierająca ^Δ	4,9	97,7	5,0	98,4

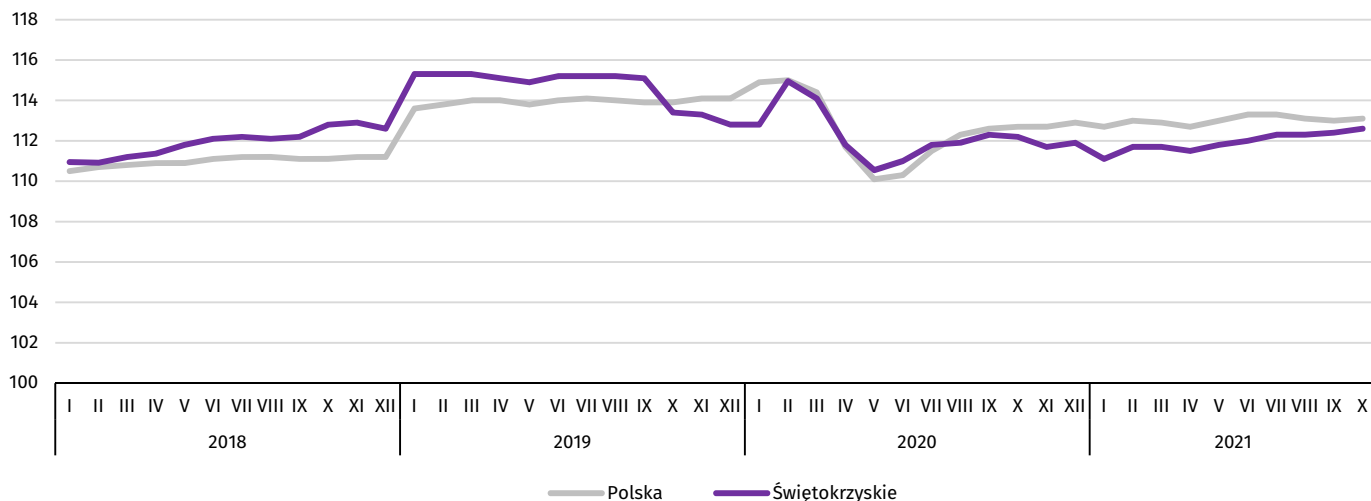
a Nie obejmuje działów: Badania naukowe i prace rozwojowe oraz Działalność weterynaryjna.

Wśród sekcji o znaczącym udziale w przeciętnym zatrudnieniu, w stosunku do października 2020 r. przeciętne zatrudnienie najbardziej wzrosło w dostawie wody; gospodarowaniu ściekami i odpadami; rekultywacji (o 6,9%). Znacznie zwiększono także liczbę pracowników m.in. w transporcie i gospodarce magazynowej (o 5,0%), a w mniejszym stopniu w zakwaterowaniu i gastronomii oraz przetwórstwie przemysłowym (po 0,6%). Największe redukcje wystąpiły w: działalności profesjonalnej, naukowej i technicznej (o 6,2%), budownictwie (o 4,1%) oraz obsłudze rynku nieruchomości (o 3,1%).

W relacji do września 2021 r. przeciętne zatrudnienie zwiększyło się o 0,2%. Największy wzrost zatrudnienia nastąpił w handlu; naprawie samochodowych (o 0,4%), a spadek – w informacji i komunikacji (o 1,3%).

W okresie styczeń–październik 2021 r. przeciętne zatrudnienie w sektorze przedsiębiorstw wyniosło 123,1 tys. osób, tj. mniej o 0,3% niż w analogicznym okresie ub. r. (przed rokiem odnotowano spadek o 0,9%). W kraju odnotowano wzrost o 0,3% (wobec spadku o 1,0 % rok wcześniej). Ograniczenie liczby zatrudnionych nastąpiło przede wszystkim w: budownictwie (o 4,9%), obsłudze rynku nieruchomości (o 3,9%) oraz działalności profesjonalnej, naukowej i technicznej (o 3,4%). Największy wzrost odnotowano natomiast w: dostawie wody, gospodarowaniu ściekami i odpadami; rekultywacji (o 6,4%), transporcie i gospodarce magazynowej (o 0,9%) oraz handlu; naprawie samochodowych (o 0,3%).

Wykres 1. Dynamika przeciętnego zatrudnienia w sektorze przedsiębiorstw
(przeciętna miesięczna 2015=100)



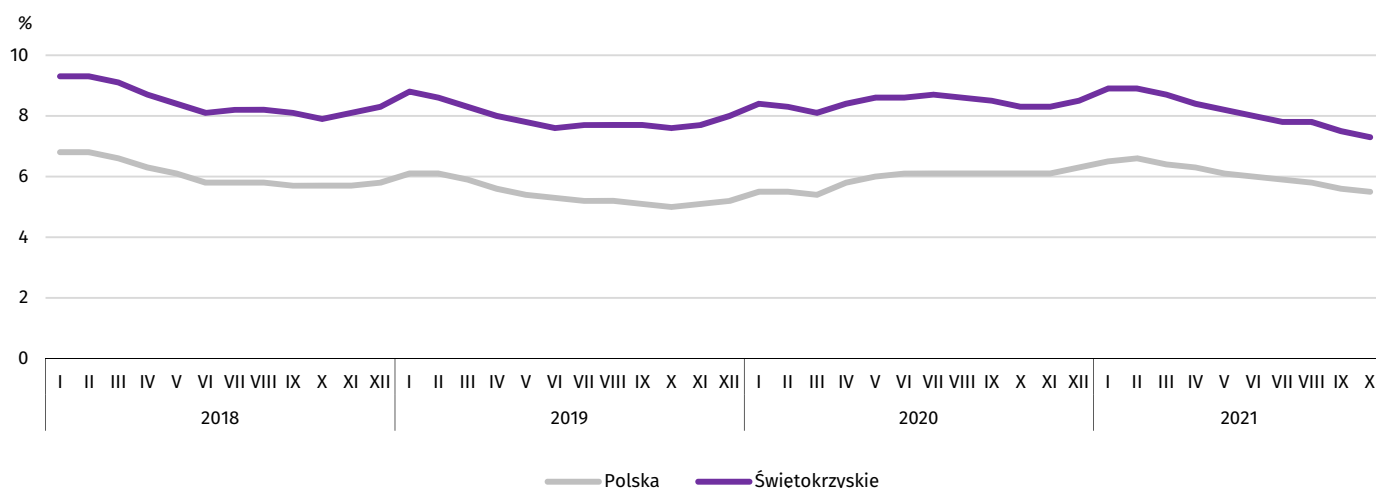
W końcu października 2021 r. liczba bezrobotnych zarejestrowanych w urzędach pracy wyniosła 38,1 tys. osób i była mniejsza o 2,7% (1,1 tys. osób) niż przed miesiącem oraz o 13,4% (5,9 tys. osób) niż rok wcześniej. Kobiety stanowiły 52,4% ogółu zarejestrowanych bezrobotnych, tj. o 1,0 p.proc. więcej niż przed rokiem.

Tablica 2. Liczba bezrobotnych i stopa bezrobocia

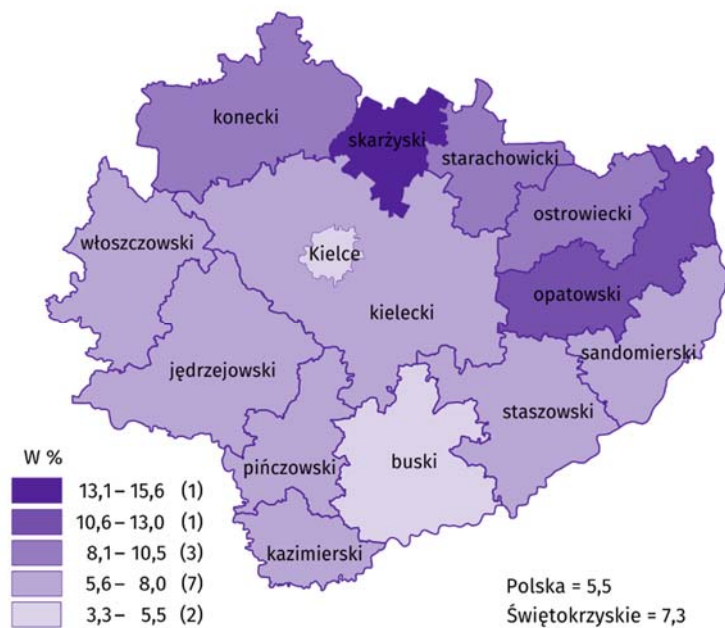
WYSZCZEGÓLNIENIE	2020	2021	
	X	IX	X
Bezrobotni zarejestrowani (stan w końcu miesiąca) w tys.	44,0	39,2	38,1
Bezrobotni nowo zarejestrowani (w ciągu miesiąca) w tys.	4,6	5,0	4,7
Bezrobotni wyrejestrowani (w ciągu miesiąca) w tys.	5,5	6,4	5,7
Stopa bezrobocia rejestrowanego (stan w końcu miesiąca) w %	8,3	7,5	7,3

Stopa bezrobocia rejestrowanego osiągnęła poziom 7,3%, kształtując się niżej niż przed rokiem (8,3%). W kraju stopa bezrobocia rejestrowanego wyniosła 5,5%, wobec 5,6% przed miesiącem i 6,1% przed rokiem. Województwo świętokrzyskie należy do grupy województw o wysokiej stopie bezrobocia. Na koniec miesiąca sprawozdawczego najniższą wartość wskaźnika odnotowano w województwie wielkopolskim (3,2%), natomiast w jeszcze trudniejszej sytuacji niż świętokrzyskie pozostawały województwa: kujawsko-pomorskie (7,7%), podkarpackie (8,1%) oraz warmińsko-mazurskie (8,6%).

Wykres 2. Stopa bezrobocia rejestrowanego (stan w końcu miesiąca)



Mapa 1. Stopa bezrobocia rejestrowanego w październiku 2021 r.
Stan w końcu miesiąca



W nawiasach podano liczbę powiatów.

Do powiatów o najwyższej stopie bezrobocia należały: skarżyski (15,6%, wobec 16,1% przed rokiem), opatowski (12,3%, wobec 12,5%), konecki (9,9%, wobec 12,4%) i ostrowiecki (8,8%, wobec 11,1%), a o najniższej: buski (3,3%, wobec 4,0%), m. Kielce (5,4%, wobec 5,7%), staszowski (5,8%, wobec 7,2%) i włoszczowski (6,0%, wobec 7,2%). W porównaniu z analogicznym okresem 2020 r. stopa bezrobocia zmniejszyła się we wszystkich powiatach województwa świętokrzyskiego, przy czym najbardziej w powiatach: koneckim (o 2,5 p.proc.), ostrowieckim (o 2,3 p.proc.) i kieleckim (o 1,9 p.proc.).

W październiku 2021 r. w urzędach pracy zarejestrowano 4,7 tys. osób bezrobotnych, tj. o 5,4% mniej niż przed miesiącem i o 2,0% więcej niż przed rokiem. Stopa napływu bezrobotnych do urzędów pracy (tj. stosunek nowo zarejestrowanych do liczby aktywnych zawodowo) wyniosła podobnie jak przed rokiem 0,9%. Udział osób rejestrujących się po raz kolejny zwiększył się na przestrzeni roku o 2,9 p.proc. (do 79,8%). Wzrosły także udziały osób bez kwalifikacji zawodowych (o 1,9 p.proc. do 27,6%) oraz osób bez doświadczenia zawodowego (o 1,1 p.proc. do 27,3%). Zmniejszyły się natomiast odsetki: absolwentów (o 1,2 p.proc. do 13,4%), osób zwolnionych z przyczyn dotyczących zakładu pracy (o 0,7 p.proc. do 3,0%), osób

zamieszkałych na wsi (o 0,9 p.proc. do 54,4%) oraz osób poprzednio pracujących (o 0,6 p.proc. do 81,2%).

Z ewidencji bezrobotnych w październiku 2021 r. wyrejestrowano 5,7 tys. osób, tj. o 9,9% mniej niż przed miesiącem i o 5,0% więcej niż rok wcześniej. Stopa odpływu bezrobotnych z urzędów pracy (tj. stosunek liczby bezrobotnych wyrejestrowanych w danym miesiącu do liczby bezrobotnych na koniec ubiegłego miesiąca) wyniosła 14,7%, wobec 12,2% przed rokiem. Z tytułu podjęcia pracy (główniej przyczyny wyrejestrowania) z rejestru bezrobotnych wyłączono, podobnie jak przed rokiem, 3,2 tys. osób. Udział tej kategorii osób w ogólnej liczbie wyrejestrowanych zmniejszył się o 2,6 p.proc. w ujęciu rocznym (do 55,5%). Zmniejszyły się również udziały osób wykreślonych z ewidencji urzędów pracy w wyniku: niepotwierdzenia gotowości do podjęcia pracy (o 0,7 p.proc. do 11,1%), rozpoczęcia stażu (o 0,7 p.proc. do 8,1%), podjęcia szkolenia u pracodawców (o 0,1 p.proc. do 1,7%), nabycia praw emerytalnych lub rentowych (o 0,1 p.proc. do 0,3%) oraz rozpoczęcia pracy społecznie użytecznej (o 0,1 p.proc. do 0,1%). Zwiększyły się natomiast odsetki osób, które utraciły status bezrobotnego w efekcie: dobrowolnej rezygnacji (o 1,5 p.proc. do 6,2%), odmowy bez uzasadnionej przyczyny propozycji pracy lub innej formy pomocy (o 2,4 p.proc. do 5,6%), osiągnięcia wieku emerytalnego (o 0,1 p.proc. do 1,1%) oraz nabycia praw do świadczenia przedemerytalnego (o 0,1 p.proc. do 0,6%).

W końcu października 2021 r. **bez prawa do zasiłku** pozostawało 32,8 tys. bezrobotnych, a ich udział w liczbie bezrobotnych wyniósł 86,0%, tj. o 1,3 p.proc. więcej niż przed rokiem.

Bezrobotni będący **w szczególnej sytuacji na rynku pracy** stanowili 86,1% ogółu bezrobotnych, tj. o 2,1 p.proc. więcej niż przed rokiem. Liczebność omawianej subpopulacji zmniejszyła się natomiast o 11,3%. Nadal największy odsetek stanowiły osoby długotrwale bezrobotne (58,2%). Udział osób bezrobotnych w wieku do 30 lat wyniósł 25,5%, w tym osób w wieku do 25 roku życia 12,7%. Z kolei odsetek bezrobotnych powyżej 50 roku życia ukształtował się na poziomie 25,7%. Udział posiadających co najmniej jedno dziecko do 6 roku życia wyniósł 17,3%, a poszukujących pracy niepełnosprawnych 7,4%. W ujęciu rocznym, liczebność osób bezrobotnych w wieku do 30 lat zmniejszyła się o 21,5%, w tym osób do 25 roku życia ubyło 21,0%, a osób w wieku 50 lat i więcej odnotowano mniej o 9,3%. Osób długotrwale bezrobotnych odnotowano mniej o 4,3%. Zmniejszyła się również liczebność subpopulacji osób, które korzystały ze świadczeń pomocy społecznej (o 38,4%), osób posiadających co najmniej jedno dziecko niepełnosprawne do 18 roku życia (o 14,3%) oraz osób posiadających co najmniej jedno dziecko do 6 roku życia (o 13,3%). Przybyło natomiast osób niepełnosprawnych (o 7,3%).

Tablica 3. Kategorie osób bezrobotnych będących w szczególnej sytuacji na rynku pracy

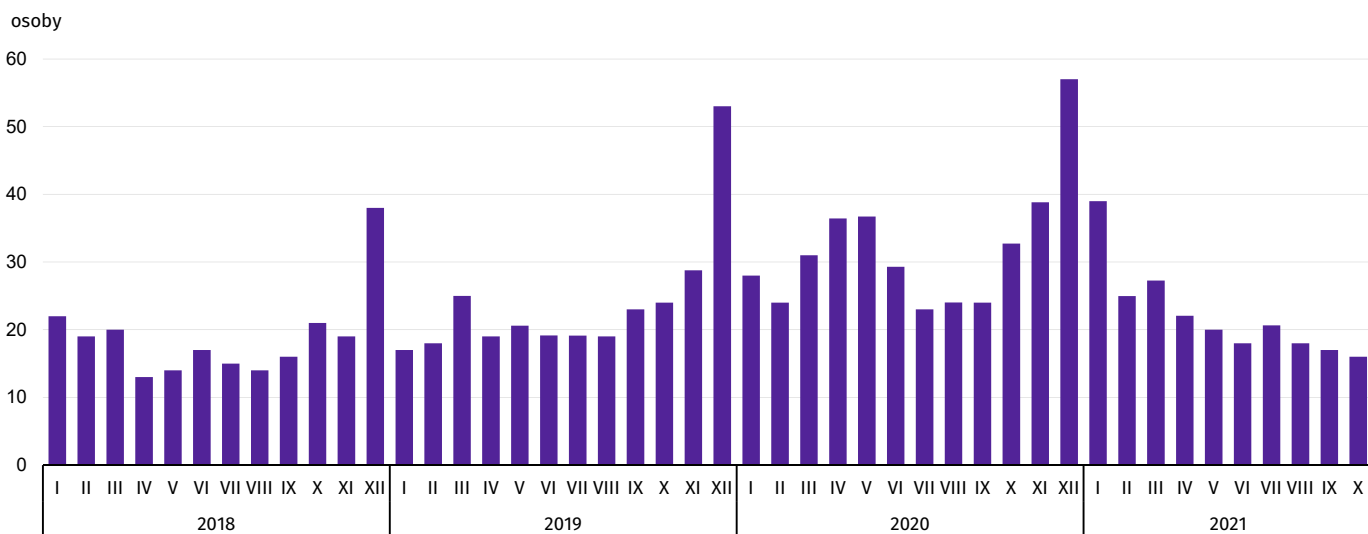
WYSZCZEGÓLNIENIE	2020	2021	
	X	IX	X
	w % ogółem		
Do 30 roku życia	28,1	25,7	25,5
w tym do 25 roku życia	13,9	12,8	12,7
Powyżej 50 roku życia	24,5	25,5	25,7
Długotrwale ^a	52,6	57,4	58,2
Korzystające ze świadczeń pomocy społecznej	0,7	0,5	0,5
Posiadający co najmniej jedno dziecko do 6 roku życia	17,3	17,5	17,3
Posiadający co najmniej jedno dziecko niepełnosprawne do 18 roku życia	0,1	0,1	0,1
Niepełnosprawni	5,9	6,1	7,4

^a Do długotrwale bezrobotnych zalicza się osoby pozostające w rejestrze powiatowego urzędu pracy łącznie przez okres ponad 12 miesięcy w okresie ostatnich 2 lat, z wyłączeniem okresów odbywania stażu i przygotowania zawodowego w miejscu pracy.

Z danych urzędów pracy wynika, że według stanu w końcu miesiąca sprawozdawczego, 18 zakładów pracy zapowiedziało zwolnienia grupowe, podczas gdy przed rokiem 4 zakłady dokonały zgłoszeń.

W październiku 2021 r. do urzędów pracy zgłoszono podobnie, jak przed miesiącem 2,5 tys. ofert zatrudnienia, ale o 1,0 tys. więcej niż przed rokiem. W końcu miesiąca na 1 ofertę pracy przypadało 16 bezrobotnych (przed miesiącem 17, przed rokiem 33).

Wykres 3. Bezrobotni na 1 ofertę pracy

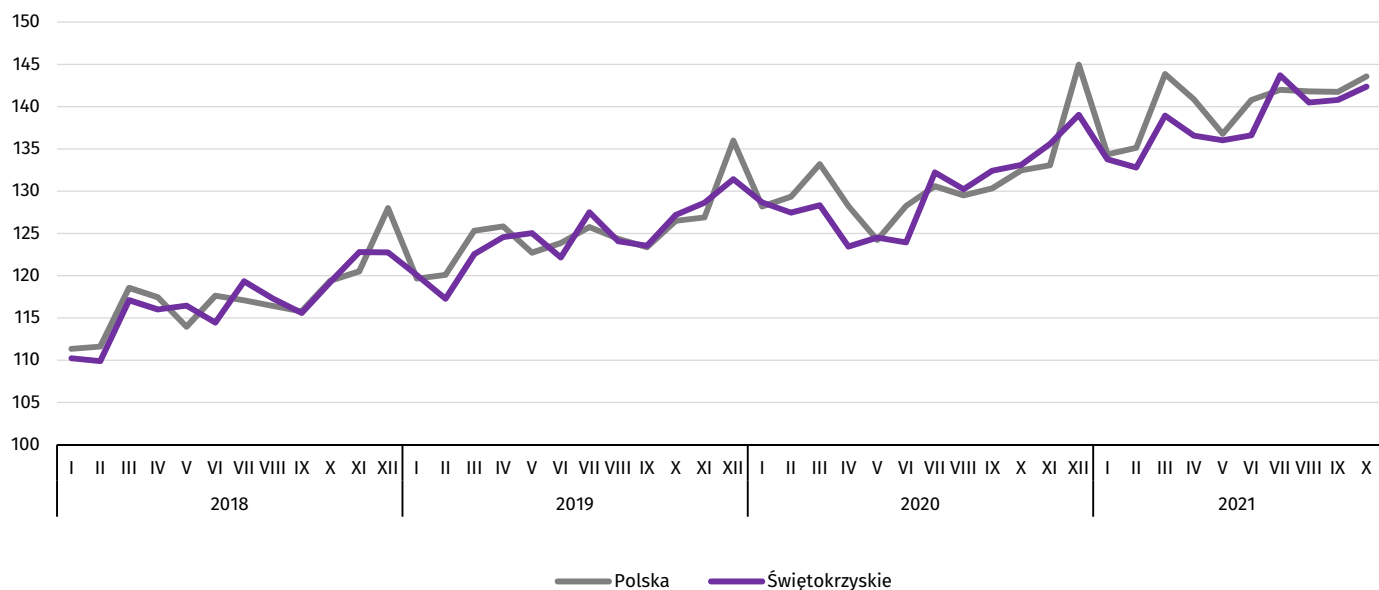


WYNAGRODZENIA

W październiku br. warunki płacowe w sektorze przedsiębiorstw były korzystniejsze zarówno w skali roku oraz w porównaniu z poprzednim miesiącem.

Przeciętne miesięczne wynagrodzenie brutto w sektorze przedsiębiorstw w województwie świętokrzyskim w październiku 2021 r. wyniosło 4940,66 zł i było o 7,0% wyższe w porównaniu z analogicznym okresem ubiegłego roku, kiedy obserwowano wzrost wynagrodzeń o 4,6%. W kraju przeciętne miesięczne wynagrodzenie brutto ukształtowało się na poziomie 5917,15 zł i było o 8,4% wyższe niż przed rokiem (wobec wzrostu o 4,7% rok wcześniej).

Wykres 4. Dynamika przeciętnego miesięcznego wynagrodzenia brutto w sektorze przedsiębiorstw
(przeciętna miesięczna 2015=100)



W porównaniu do października 2020 r. w większości analizowanych sekcji sektora przedsiębiorstw, związanych zarówno ze sferą produkcyjną, jak i usługową, przeciętne miesięczne wynagrodzenia były wyższe niż przed rokiem. W największym stopniu wzrosły wynagrodzenia w administrowaniu i działalności wspierającej (o 17,3%). W pozostałych sekcjach, w których zanotowano wzrosty kształtowały się one w granicach od 2,2% w dostawie wody; gospodarowaniu ściekami i odpadami; rekultywacji do 13,8% w działalności profesjonalnej, naukowej i technicznej. Spadek wynagrodzeń zanotowano w obsłudze rynku nieruchomości (o 8,2%).

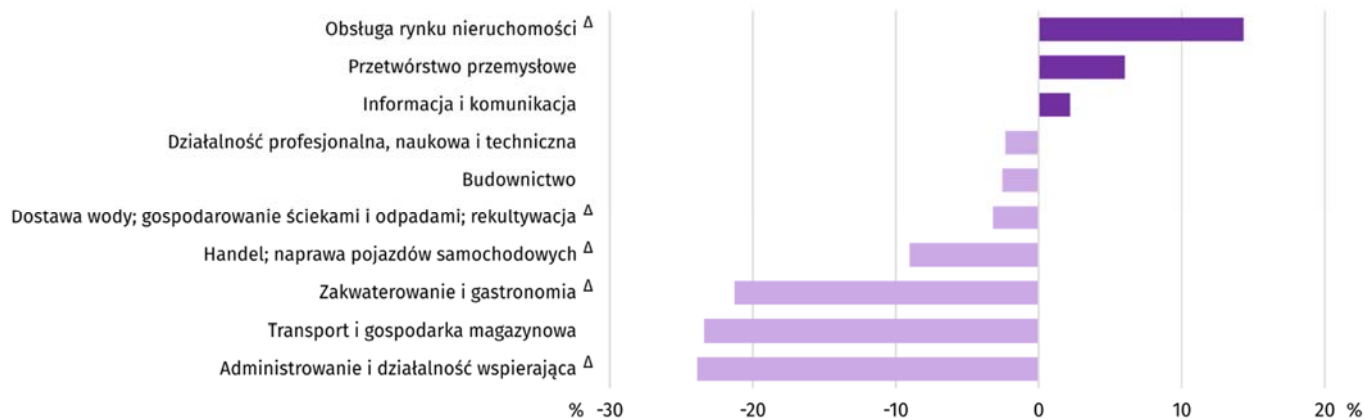
Tablica 4. Przeciętne miesięczne wynagrodzenia brutto w sektorze przedsiębiorstw

WYSZCZEGÓLNIENIE	X 2021		I-X 2021	
	w zł	X 2020 = 100	w zł	I-X 2020 = 100
OGÓŁEM	4940,66	107,0	4802,93	107,3
w tym:				
Przemysł	5270,05	106,0	5155,38	107,6
w tym:				
przetwórstwo przemysłowe	5238,59	106,0	5114,64	107,7
dostawa wody; gospodarowanie ściekami i odpadami; rekultywacja ^Δ	4782,52	102,2	4874,53	106,9
Budownictwo	4814,79	104,2	4641,34	104,7
Handel; naprawa pojazdów samochodowych ^Δ	4493,63	110,6	4365,98	108,0
Transport i gospodarka magazynowa	3784,43	102,6	3776,18	103,9
Zakwaterowanie i gastronomia ^Δ	3889,66	111,7	3671,23	107,2
Informacja i komunikacja	5049,19	107,8	5021,71	107,0
Obsługa rynku nieruchomości ^Δ	5649,17	91,8	5723,52	98,7
Działalność profesjonalna, naukowa i techniczna ^a	4825,34	113,8	4827,05	121,1
Administrowanie i działalność wspierająca ^Δ	3760,09	117,3	3470,31	108,4

^a Nie obejmuje działań: Badania naukowe i prace rozwojowe oraz Działalność weterynaryjna.

W październiku przeciętne miesięczne wynagrodzenia brutto, znacznie przekraczające średnie wynagrodzenie w sektorze przedsiębiorstw w województwie wypłacono pracującym w obsłudze rynku nieruchomości (o 14,3%). Z kolei najniższe wynagrodzenie, znacznie poniżej średniego otrzymali pracujący w administrowaniu i działalności wspierającej (o 23,9%). Zwiększyła się także dysproporcja przeciętnego wynagrodzenia wypłaconego w transporcie i gospodarce magazynowej. W październiku wynagrodzenie w tej sekcji było niższe od średniego wynagrodzenia w województwie o 23,4%.

Wykres 5. Odchylenia względne przeciętnych miesięcznych wynagrodzeń brutto w sekcjach od przeciętnego wynagrodzenia w sektorze przedsiębiorstw w październiku 2021 r.



Przeciętne miesięczne wynagrodzenie brutto w sektorze przedsiębiorstw w okresie styczeń–październik 2021 r. ukształtowało się na poziomie 4802,93 zł i było o 7,3% wyższe niż w analogicznym okresie ubiegłego roku (kiedy wzrost wyniósł 4,1%). W kraju przeciętne miesięczne wynagrodzenie brutto na przestrzeni pierwszych dziesięciu miesięcy 2021 r. wyniosło 5797,04 zł i przekroczyło poziom ubiegłoroczny o 8,4% (rok wcześniej wzrost osiągnął 4,5%). W bieżącym okresie narastającym wzrost wynagrodzeń w województwie świętokrzyskim zanotowano w większości analizowanych sekcji, przy czym w relacji do analogicznego okresu ubiegłego roku najwięcej zyskali pracujący w działalności profesjonalnej, naukowej i technicznej (o 21,1%). Wynagrodzenia niższe niż przed rokiem otrzymali pracujący w obsłudze rynku nieruchomości (o 1,3%).

ROLNICTWO

Na rynku rolnym w październiku 2021 r. przeciętne ceny wszystkich produktów roślinnych i zwierzęcych były wyższe niż przed rokiem. W ujęciu miesięcznym mniej płacono jedynie za żywiec wieprzowy i drobiowy w skupie oraz za ziemniaki na targowiskach. Ponownie pogorszyła się opłacalność tuczu trzody chlewnej.

Średnia temperatura powietrza na obszarze województwa świętokrzyskiego w październiku 2021 r. wynosiła 8,6°C i była o 0,2°C wyższa od przeciętnej z lat 1991–2020, przy czym maksymalna temperatura osiągnęła 21,9°C, a minimalna wyniosła minus 3,0°C (obie wartości zarejestrowano w stacji meteorologicznej w Kielcach). Średnia suma opadów atmosferycznych (5,7 mm) stanowiła 12% normy z wielolecia (od 10% w Kielcach do 15% w Sandomierzu)¹. Liczba dni z opadami, w zależności od regionu, wyniosła od 5 do 7.

Tablica 5. Skup zbóż^a

WYSZCZEGÓLNIENIE	VII-X 2021		X 2021		
	w tys. t	analogiczny okres roku poprzedniego = 100	w tys. t	X 2020 = 100	IX 2021 = 100
Ziarno zbóż podstawowych ^b	28,0	111,4	6,9	129,8	71,7
w tym:					
pszenica	17,8	104,7	4,3	101,5	60,0
żyto	0,7	104,1	0,1	27,2	28,4

^a Bez skupu realizowanego przez osoby fizyczne. ^b Obejmuje: pszenicę, żyto, jęczmień, owies, pszenżyto; łącznie z mieszankami zbożowymi, bez ziarna siewnego.

¹ Przeciętne wartości temperatur i opadów obliczono jako średnie arytmetyczne przeciętnych miesięcznych wartości z dwóch stacji hydrologiczno-meteorologicznych Instytutu Meteorologii i Gospodarki Wodnej zlokalizowanych w Kielcach i Sandomierzu.

Dostawy **zbóż podstawowych** (z mieszankami zbożowymi, bez ziarna siewnego) do skupu zrealizowane w okresie lipiec-październik 2021 r. były o 11,4% większe niż w analogicznym okresie ubiegłego roku. W październiku 2021 r. skup zbóż był znacznie mniejszy niż we wrześniu 2021 r. (o 28,3%), jednak większy niż przed rokiem (o 29,8%).

Tablica 6. Skup podstawowych produktów zwierzęcych^a

WYSZCZEGÓLNIENIE	I-X 2021		X 2021		
	w tys. t	I-X 2020 = 100	w tys. t	X 2020 = 100	IX 2021 = 100
Żywiec rzeźny ^b	80,2	86,4	5,2	72,7	88,5
w tym:					
bydło (bez cieląt)	20,6	100,6	0,9	112,4	120,5
trzoda chlewna	29,8	69,0	2,4	66,4	101,5
drób	29,6	103,1	1,9	68,9	68,5
Mleko ^c	146,6	98,2	13,7	98,5	100,3

^a W okresie lipiec-październik bez skupu realizowanego przez osoby fizyczne. ^b Obejmuje bydło, cielęta, trzodę chlewną, owce, konie i drób; w wadze żywej. ^c W milionach litrów.

Od początku 2021 r. producenci z województwa świętokrzyskiego dostarczyli do skupu 80,2 tys. t **żywca rzeźnego** (w wadze żywej), tj. o 13,6% mniej niż przed rokiem. Spadek skupu dotyczył żywca wieprzowego (o 31,0%), a wzrost – drobiowego (o 3,1%) i wołowego (o 0,6%). W październiku 2021 r. podaż żywca rzeźnego ogółem (5,2 tys. t) była niższa zarówno w ujęciu rocznym, jak i miesięcznym - odpowiednio o 27,3% i o 11,5%.

Dostawy **mleka** do skupu w okresie styczeń-październik 2021 r. (146,6 mln l) były o 1,8% mniejsze niż w tym samym okresie 2020 r. W październiku 2021 r. skup mleka ukształtował się na poziomie niższym od notowanego przed rokiem (o 1,5%) i wyższym niż przed miesiącem (o 0,3%).

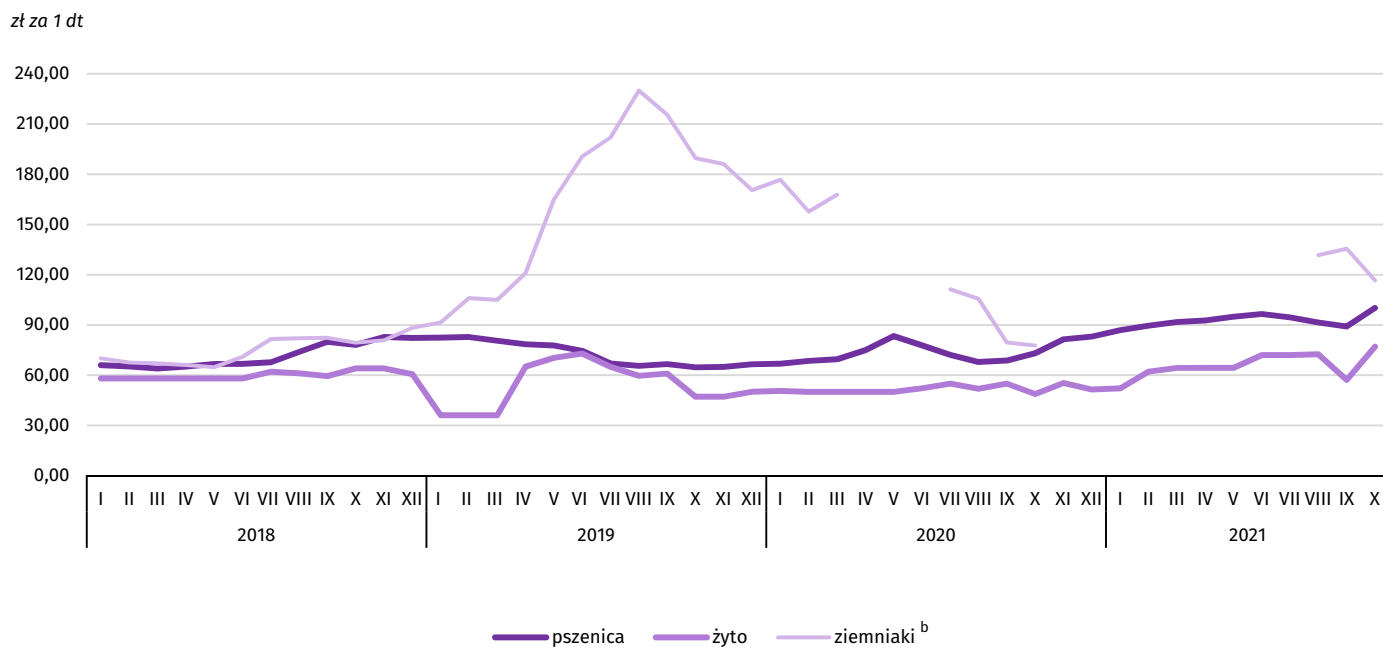
Tablica 7. Przeciętne ceny podstawowych produktów rolnych

WYSZCZEGÓLNIENIE	Ceny w skupie					Ceny na targowiskach ^a		
	X 2021			I-X 2021		X 2021		
	zł	X 2020 = = 100	IX 2021 = = 100	zł	I-X 2020 = = 100	zł	X 2020 = = 100	IX 2021 = = 100
Ziarno zbóż ^b za 1 dt:								
pszenica	100,19	137,0	112,5	92,05	128,3	105,89	138,8	101,7
żyto	77,03	158,0	114,7	68,97	133,8	81,32	143,3	100,6
Ziemniaki ^c za 1 dt	57,66	138,1	115,0	54,06	85,4	116,61	150,1	86,0
Żywiec rzeźny za 1 kg wagi żywej:								
w tym:								
bydło (bez cieląt)	8,16	127,7	109,9	7,23	113,7	.	.	.
trzoda chlewna	4,39	101,1	95,5	4,88	90,3	.	.	.
drób	4,04	115,0	94,5	4,14	120,5	.	.	.
Mleko za 1 hl	157,59	116,3	104,6	145,94	114,2	.	.	.

^a Badanie cen targowiskowych zawieszono od kwietnia do czerwca 2020 r. oraz od listopada 2020 r. do czerwca 2021 r. ze względu na decyzję o zamknięciu targowisk z powodu zagrożenia chorobą COVID-19. ^b W skupie bez ziarna siewnego. ^c Na targowiskach – jadalne późne.

Przeciętne ceny skupu **pszenicy i żyta** w okresie styczeń-październik 2021 r. były wyższe niż w analogicznym okresie ubiegłego roku. W październiku 2021 r. ceny skupu pszenicy i żyta były wyższe zarówno w ujęciu rocznym, jak i miesięcznym. Na targowiskach za pszenicę i żyto płacono więcej niż w październiku 2020 r., jak i we wrześniu 2021 r.

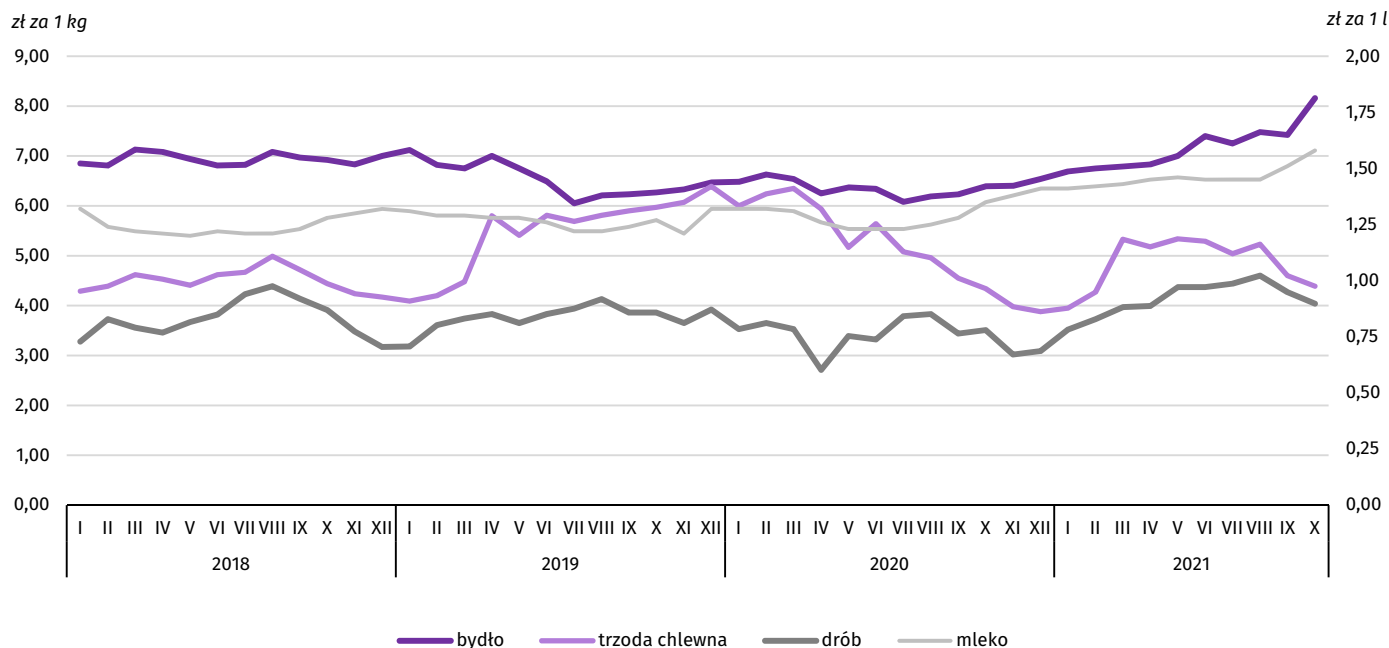
Wykres 6. Przeciętne ceny skupu zbóż^a i targowiskowe ceny ziemniaków



^a W okresie styczeń–maj 2019 r. cena żyta bez konsumpcyjnego. ^b Brak danych dla okresów kwiecień–czerwiec 2020 r. i listopad 2020 r.-czerwiec 2021 r. z uwagi na obowiązującą decyzję o zamknięciu targowisk spowodowaną stanem zagrożenia COVID-19.

W październiku 2021 r. za **ziemniaki** w skupie płacono średnio 57,66 zł/dt, tj. więcej o 15,0% niż przed miesiącem i o 38,1% niż przed rokiem. Na targowiskach przeciętna cena 1 dt ziemniaków wyniosła 116,61 zł i była o 14,0% niższa w ujęciu miesięcznym i o 50,1% wyższa w ujęciu rocznym.

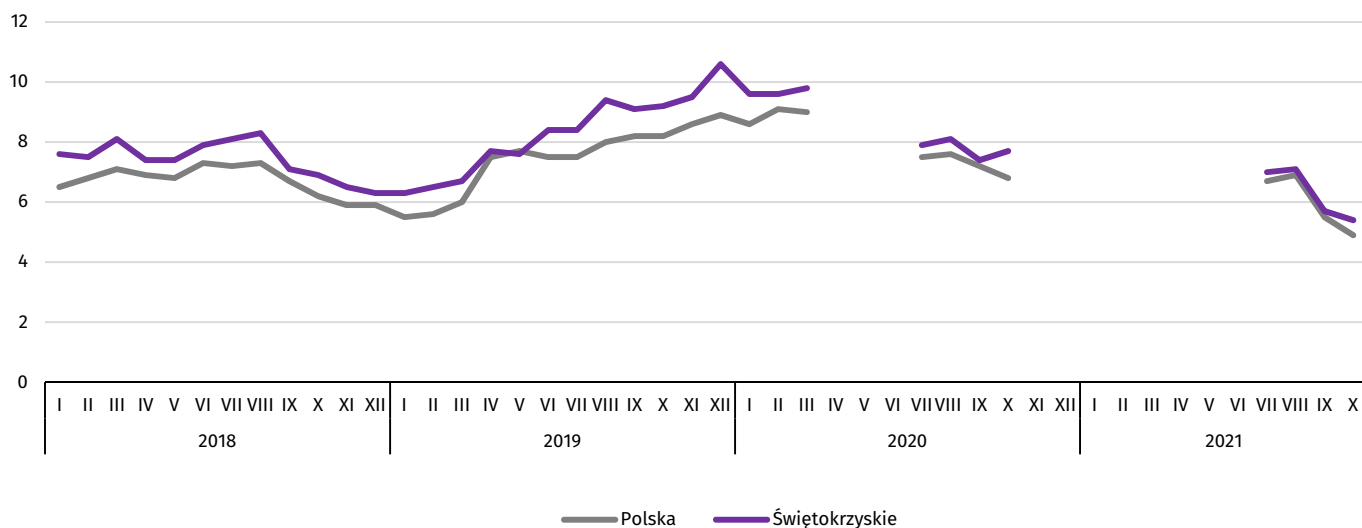
Wykres 7. Przeciętne ceny skupu żywca i mleka



W okresie styczeń–październik 2021 r. przeciętna cena skupu **żywca wieprzowego** była o 9,7% niższa niż w tym samym okresie 2020 r. W październiku 2021 r. cena tego surowca obniżyła się w skali miesiąca o 4,5% (do 4,39 zł/kg), a w skali roku wzrosła o 1,1%.

Relacja cen skupu trzody do cen żyta na targowiskach w październiku 2021 r. wyniosła 5,4 (wobec 5,7 przed miesiącem i 7,7 przed rokiem).

Wykres 8. Relacja przeciętnych cen skupu żywca wieprzowego do przeciętnych cen żyta na targowiskach



Przeciętna cena skupu **żywca drobiowego** w okresie styczeń–październik 2021 r. była o 20,5% wyższa niż w analogicznym okresie ubiegłego roku. W październiku 2021 r. za 1 kg tego surowca w skupie płacono dostawcom średnio 4,04 zł, tj. o 5,5% mniej niż we wrześniu 2021 r. i o 15,0% więcej niż w październiku 2020 r.

W okresie dziesięciu miesięcy br. przeciętna cena **żywca wołowego** w skupie była o 13,7 wyższa niż w tym samym okresie ubiegłego roku. W październiku 2021 r. za żywiec wołowy płacono o 9,9% więcej niż przed miesiącem i o 27,7% więcej niż przed rokiem.

Ceny skupu **mleka** w okresie styczeń–październik 2021 r. były wyższe niż przed rokiem (średnio o 14,2%). W październiku 2021 r. za 100 litrów tego surowca płacono 157,59 zł, czyli o 4,6% więcej w ujęciu miesięcznym i o 16,3% więcej w ujęciu rocznym.

PRZEMYSŁ I BUDOWNICTWO

Produkcja sprzedana przemysłu w październiku 2021 r. osiągnęła wartość (w cenach bieżących) 3291,2 mln zł i była (w cenach stałych) większa o 9,2% niż przed rokiem oraz o 0,4% niż przed miesiącem.

Produkcja sprzedana w przetwórstwie przemysłowym, stanowiąca 81,5% produkcji przemysłowej, w porównaniu z październikiem 2020 r. zwiększyła się o 2,8%. Znaczny wzrost wystąpił w dostawie wody; gospodarowaniu ściekami i odpadami; rekultywacji (o 84,5%).

Wyższy niż w analogicznym miesiącu 2020 r. poziom produkcji sprzedanej wystąpił w 18 działach przemysłu (spośród 28 występujących w województwie), niższy – w 10. Wśród działów przemysłu o znaczącym udziale w sprzedaży, zdecydowanie największy wzrost w dalszym ciągu notowano w produkcji wyrobów z drewna, korka, słomy i wikliny (o 64,2%). Znacznemu zdyktowaniu uległa produkcja wyrobów z metali, która zwiększyła się o 33,0%. Nadal szybko zwiększała się produkcja wyrobów z gumy i tworzyw sztucznych (o 18,0%). Po spadku przed miesiącem wzrosła produkcja maszyn i urządzeń (o 13,9%). Utrzymał się wzrost w produkcji wyrobów z pozostałych mineralnych surowców niemetalicznych (o 5,0%). Pogłębił się spadek w produkcji pojazdów samochodowych, przyczep i naczep (do 47,1%) oraz produkcji artykułów spożywczych (do 6,3%).

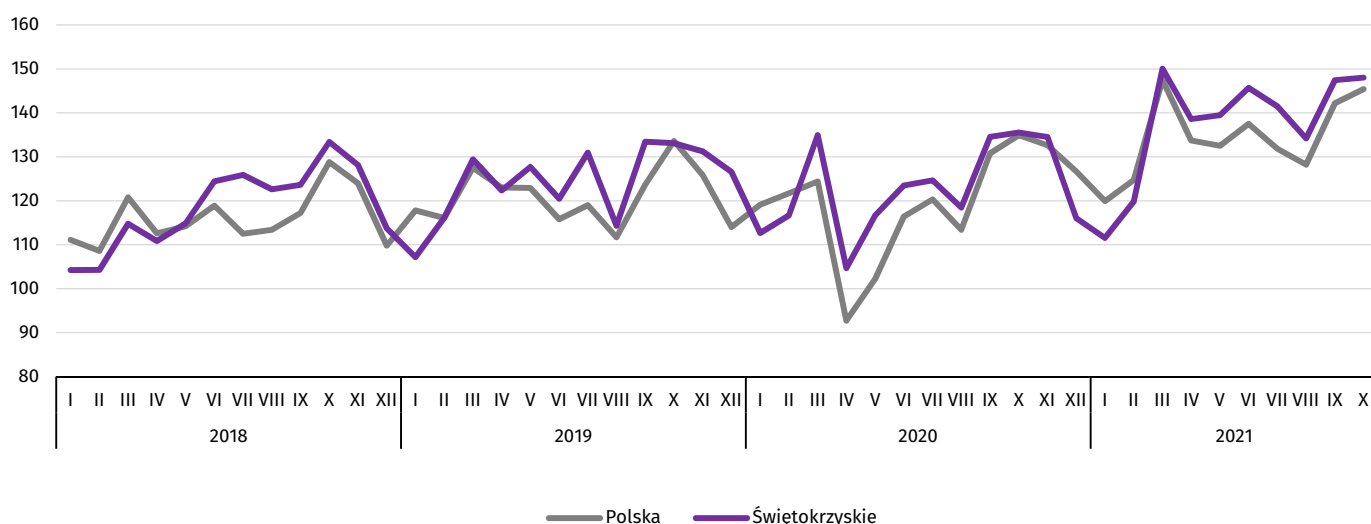
Tablica 8. Dynamika (w cenach stałych) i struktura (w cenach bieżących) produkcji sprzedanej przemysłu

WYSZCZEGÓLNIENIE	X 2021	I-X 2021	
		analogiczny okres roku poprzedniego = 100	w odsetkach
OGÓŁEM	109,2	111,6	100,0
w tym:			
Przetwórstwo przemysłowe	102,8	109,8	84,8
w tym produkcja:			
artykułów spożywczych	93,7	104,4	10,9
wyrobów z drewna, korka, słomy i wikliny ^Δ	164,2	149,3	4,5
wyrobów z gumy i tworzyw sztucznych	118,0	121,7	3,5
wyrobów z pozostałych mineralnych surowców niemetalicznych	105,0	102,3	24,3
wyrobów z metali ^Δ	133,0	120,0	9,0
maszyn i urządzeń ^Δ	113,9	120,4	4,2
pojazdów samochodowych, przyczep i naczep ^Δ	52,9	90,7	8,3
Dostawa wody; gospodarowanie ściekami i odpadami; rekultywacja ^Δ	184,5	124,2	3,2

W porównaniu z wrześniem 2021 r. produkcja sprzedana w przetwórstwie przemysłowym zmalała o 1,7%, a w dostawie wody; gospodarowaniu ściekami i odpadami; rekultywacji – wzrosła o 26,3%.

Wydajność pracy w przemyśle, mierzona produkcją sprzedaną na 1 zatrudnionego, w październiku 2021 r. wyniosła (w cenach bieżących) 47,8 tys. zł i była (w cenach stałych) o 8,1% wyższa niż przed rokiem, przy większym o 1,1% przeciętnym zatrudnieniu i wzroście przeciętnych miesięcznych wynagrodzeń brutto o 6,0%.

Wykres 9. Dynamika produkcji sprzedanej przemysłu (przeciętna miesięczna 2015=100)



Produkcja sprzedana budownictwa (w cenach bieżących) w październiku 2021 r. wyniosła 423,9 mln zł i była o 13,5% większa niż przed rokiem. Wydajność pracy w budownictwie, mierzona produkcją sprzedaną na 1 zatrudnionego, wyniosła (w cenach bieżących) 43,3 tys. zł i była większa niż przed rokiem o 18,3%. Przeciętne zatrudnienie w budownictwie było w październiku 2021 r. o 4,1% mniejsze niż przed rokiem, przy wzroście przeciętnego miesięcznego wynagrodzenia brutto o 4,2%.

Produkcja budowlano-montażowa (w cenach bieżących) w październiku 2021 r. ukształtowała się na poziomie 219,2 mln zł i stanowiła 51,7% ogółu produkcji sprzedanej budownictwa. W stosunku do września 2021 r. produkcja budowlano-montażowa zwiększyła się o 16,5%, a w odniesieniu do października 2020 r. – o 26,2%. Wzrost produkcji budowlano-montażowej w skali roku wystąpił we wszystkich działach budownictwa. Zdecydowanie największy był w podmiotach specjalizujących się w budowie budynków (o 63,5%). W jednostkach zajmujących się głównie budową obiektów inżynierii lądowej i wodnej produkcja budowlano-montażowa zwiększyła się o 8,4%, a w podmiotach prowadzących działalność przede wszystkim w zakresie robót budowlanych specjalistycznych – o 4,4%.

Tablica 9. Dynamika i struktura produkcji budowlano-montażowej (w cenach bieżących)

WYSZCZEGÓLNIENIE	X 2021	I-X 2021	
		analogiczny okres roku poprzedniego = 100	w odsetkach
OGÓŁEM	126,2	82,6	100,0
Budowa budynków ^Δ	163,5	102,5	34,1
Budowa obiektów inżynierii lądowej i wodnej ^Δ	108,4	78,0	34,8
Roboty budowlane specjalistyczne	104,4	71,8	31,0

W porównaniu z wrześniem 2021 r. produkcja budowlano-montażowa w firmach zajmujących się głównie budową budynków zwiększyła się o 67,5%. Niewielki wzrost odnotowano również w przedsiębiorstwach specjalizujących się w robotach budowlanych specjalistycznych – o 5,7%, natomiast w podmiotach, których podstawowy rodzaj działalności stanowiła budowa obiektów inżynierii lądowej i wodnej wystąpił spadek o 12,8%.

BUDOWNICTWO MIESZKANIOWE

W październiku 2021 r. przekazano do użytkowania o 42,6% więcej mieszkań niż w analogicznym miesiącu ubiegłego roku, zwiększyła się również liczba mieszkań, których budowę rozpoczęto (o 86,4%). Zmniejszyła się natomiast liczba mieszkań, na realizację których wydano pozwolenia lub dokonano zgłoszenia z projektem budowlanym (o 29,8%).

Według wstępnych danych², w październiku 2021 r. przekazano do użytkowania 281 mieszkań, tj. o 84 więcej niż przed rokiem. W badanym miesiącu oddano do użytkowania 246 mieszkań indywidualnych (87,5% ogólnej liczby oddanych mieszkań, w październiku 2020 r. – 81,7%) oraz 35 mieszkań przeznaczonych na sprzedaż lub wynajem (12,5% ogólnej liczby oddanych mieszkań, w październiku 2020 r. – 18,3%). Efekty budownictwa mieszkaniowego uzyskane w województwie świętokrzyskim w październiku 2021 r. stanowiły 1,4% efektów krajowych.

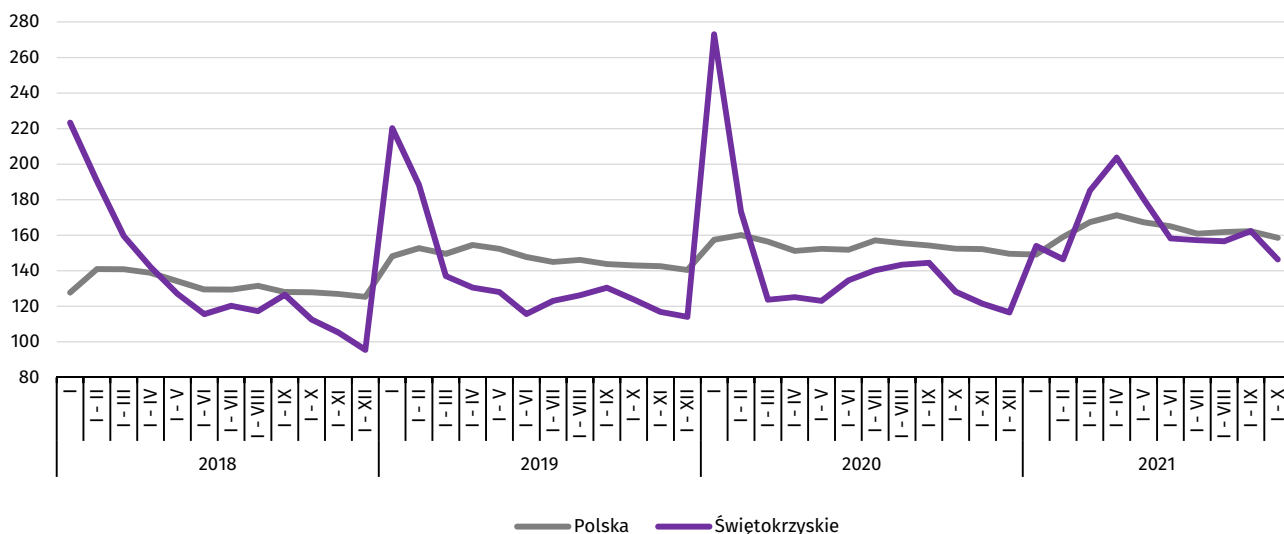
Tablica 10. Liczba mieszkań oddanych do użytkowania w okresie styczeń–październik 2021 r.

WYSZCZEGÓLNIENIE	Mieszkania oddane do użytkowania			Przeciętna powierzchnia użytkowa 1 mieszkania w m ²
	w liczbach bezwzględnych	w odsetkach	I-X 2020=100	
OGÓŁEM	3629	100,0	114,2	109,3
Indywidualne	2348	64,7	131,4	137,2
Przeznaczone na sprzedaż lub wynajem	1206	33,2	88,7	59,2
Spółeczne czynszowe	60	1,7	.	48,0
Komunalne	15	0,4	46,9	27,2

² Dane pozyskiwane są w cyklu miesięcznym i mogą ulec zmianie po opracowaniu kwartalnych danych ostatecznych.

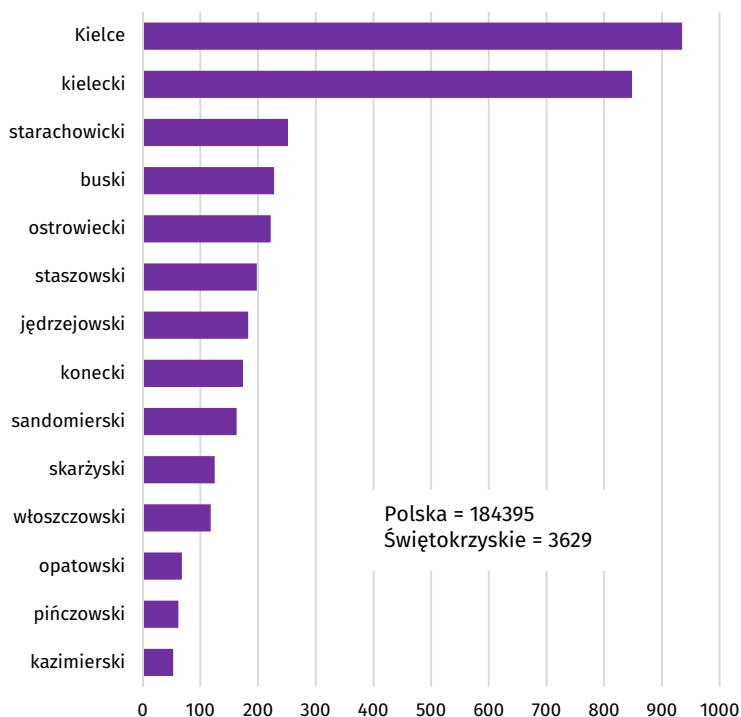
W okresie styczeń–październik 2021 r. oddano do użytkowania 3629 mieszkań tj. o 14,2% więcej niż w analogicznym okresie ubiegłego roku. Wzrost liczby zrealizowanych mieszkań odnotowano w budownictwie indywidualnym, natomiast w budownictwie przeznaczonym na sprzedaż lub wynajem, liczba oddanych mieszkań była mniejsza niż przed rokiem. W badanym okresie nie przekazano żadnego mieszkania spółdzielczego i zakładowego.

Wykres 10. Dynamika mieszkań oddanych do użytkowania (analogiczny okres 2015=100)



Przeciętna powierzchnia mieszkania oddanego do użytkowania w okresie styczeń–październik 2021 r. wyniosła 109,3 m² i była o 9,1 m² większa niż mieszkania oddanego w analogicznym okresie ubiegłego roku. W budownictwie indywidualnym odnotowano wzrost o 2,6 m². Natomiast w budownictwie przeznaczonym na sprzedaż lub wynajem – o 2,7 m².

Wykres 11. Mieszkania oddane do użytkowania według powiatów w okresie styczeń–październik 2021 r.



Najwięcej mieszkań przekazano do użytkowania w Kielcach (935) oraz powiecie kieleckim (848). Najmniej mieszkań wybudowano w powiatach: kazimierskim (53), pińczowskim (62) oraz opatowskim (68).

Mieszkania o największej powierzchni użytkowej powstały w powiatach kazimierskim (152,3 m²) oraz koneckim (148,4 m²), a o najmniejszej w Kielcach (66,5 m²).

W październiku 2021 r. wydano pozwolenia lub dokonano zgłoszenia z projektem budowlanym na realizację 569 mieszkań – o 29,8% mniej niż w analogicznym miesiącu ubiegłego roku. Z ogólnej liczby mieszkań, na realizację których wydano pozwolenia lub dokonano zgłoszenia z projektem budowlanym 71,9% stanowiły inwestycje indywidualne, a mieszkania przeznaczone na sprzedaż lub wynajem 28,1%.

W analizowanym miesiącu rozpoczęto budowę 908 mieszkań – o 86,4% więcej niż przed rokiem. Z ogólnej liczby rozpoczętych budów mieszkań 33,7% stanowiły inwestycje indywidualne, a mieszkania przeznaczone na sprzedaż lub wynajem 66,3%.

Tablica 11. Liczba mieszkań, na budowę których wydano pozwolenia lub dokonano zgłoszenia z projektem budowlanym oraz mieszkań, których budowę rozpoczęto w okresie styczeń–październik 2021 r.

WYSZCZEGÓLNIENIE	Mieszkania, na budowę których wydano pozwolenia lub dokonano zgłoszenia z projektem budowlanym			Mieszkania, których budowę rozpoczęto		
	w liczbach bezwzględnych	w odsetkach	I-X 2020 = 100	w liczbach bezwzględnych	w odsetkach	I-X 2020 = 100
OGÓŁEM	5398	100,0	128,2	5405	100,0	161,3
Indywidualne	3224	59,7	127,6	2840	52,5	113,9
Przeznaczone na sprzedaż lub wynajem	2174	40,3	130,5	2565	47,5	299,3

W okresie styczeń–październik 2021 r. wśród mieszkań, na realizację których wydano pozwolenia lub dokonano zgłoszenia z projektem budowlanym 59,7% stanowiły mieszkania budowane przez inwestorów indywidualnych. W przypadku mieszkań, których budowę rozpoczęto, inwestycje indywidualne stanowiły 52,5%.

RYNEK WEWNĘTRZNY

W październiku 2021 r., w ujęciu rocznym, zanotowano wzrost (w cenach bieżących) zarówno sprzedaży detalicznej (o 13,9%), jak i hurtowej (o 29,8%).

Wśród grup podmiotów handlowych i niehandlowych o znaczącym udziale w **sprzedaży detalicznej** ogółem, największy wzrost sprzedaży, w odniesieniu do października 2020 r., odnotowały podmioty z grupy pozostałe (o 39,0%). Większą niż przed rokiem sprzedaż zanotowały również jednostki zaklasyfikowane do grup: paliwa (o 23,3%), żywność, napoje i wyroby tytoniowe (o 19,6%), farmaceutyki, kosmetyki, sprzęt ortopedyczny (o 9,3%) oraz prasa, książki, pozostała sprzedaż w wyspecjalizowanych sklepach (o 7,3%). Spośród grup o niższym udziale w sprzedaży detalicznej ogółem, największy wzrost odnotowały podmioty handlujące tekstyliami, odzieżą i obuwiem (o 79,2%). Spadek sprzedaży detalicznej wykazały natomiast podmioty prowadzące sprzedaż pojazdów samochodowych, motocykli, części (o 50,1%) oraz jednostki handlujące meblami, sprzętem rtv, agd (o 2,7%).

Tablica 12. Dynamika i struktura (w cenach bieżących) sprzedaży detalicznej

WYSZCZEGÓLNIENIE	X 2021	I-X 2021	
	analogiczny okres roku poprzedniego = 100		w odsetkach
OGÓŁEM^a	113,9	107,0	100,0
w tym:			
Pojazdy samochodowe, motocykle, części	49,9	43,7	3,2
Paliwa stałe, ciekłe i gazowe	123,3	96,8	7,9
Żywność, napoje i wyroby tytoniowe	119,6	110,9	32,0
Pozostała sprzedaż detaliczna w niewyspecjalizowanych sklepach	91,6	87,8	1,9
Farmaceutyki, kosmetyki, sprzęt ortopedyczny	109,3	111,1	10,8
Tekstylia, odzież, obuwie	179,2	175,4	1,5
Meble, rtv, agd	97,3	101,6	11,3
Prasa, książki, pozostała sprzedaż w wyspecjalizowanych sklepach	107,3	105,4	4,5
Pozostałe	139,0	122,9	25,1

^a Grupowania przedsiębiorstw dokonano na podstawie Polskiej Klasyfikacji Działalności – PKD 2007, zaliczając przedsiębiorstwo do określonej kategorii według przeważającego rodzaju działalności, zgodnie z aktualnym w omawianym okresie, stanem organizacyjnym. Odnotowane zmiany (wzrost/spadek) wartości sprzedaży detalicznej w poszczególnych grupach rodzajów działalności przedsiębiorstw mogą zatem również wynikać ze zmiany przeważającego rodzaju działalności przedsiębiorstwa oraz zmian organizacyjnych. Nie ma to wpływu na dynamikę sprzedaży detalicznej ogółem.

Wartość sprzedaży detalicznej zrealizowanej w październiku 2021 r. przez jednostki handlowe i niehandlowe zwiększyła się w stosunku do września 2021 r. o 2,2%. Największy wzrost zanotowały przedsiębiorstwa handlujące żywnością, napojami i wyrobami tytoniowymi (o 10,8%). Zwiększyła się również sprzedaż detaliczna wśród jednostek zaklasyfikowanych do grup prasa, książki, pozostała sprzedaż w wyspecjalizowanych sklepach (o 8,6%) oraz paliwa (o 1,4%). Spadek sprzedaży detalicznej zanotowały natomiast podmioty z grup: pozostałe (o 5,1%), meble, rtv, agd (o 2,5%), farmaceutyki, kosmetyki, sprzęt ortopedyczny (o 1,9%) oraz pojazdy samochodowe, motocykle, części (o 1,5%).

Sprzedaż hurtowa (w cenach bieżących) w przedsiębiorstwach handlowych województwa świętokrzyskiego w październiku 2021 r. była o 9,7% mniejsza od zanotowanej przed miesiącem i o 25,1% większa niż przed rokiem. Sprzedaż realizowana przez przedsiębiorstwa hurtowe ukształtowała się również na niższym poziomie w odniesieniu do poprzedniego miesiąca (o 8,9%) i wyższym w stosunku do ubiegłego roku (o 18,3%).

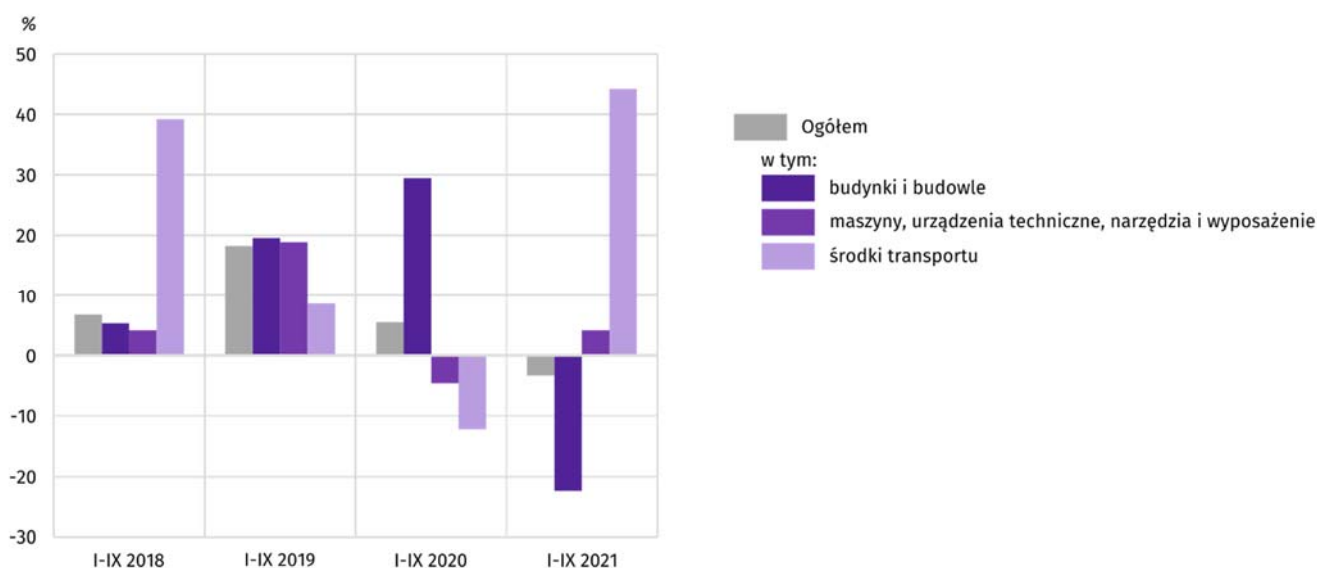
NAKŁADY INWESTYCYJNE

Nakłady inwestycyjne zrealizowane w okresie styczeń-wrzesień 2021 r. przez przedsiębiorstwa mające siedzibę na terenie województwa świętokrzyskiego osiągnęły wartość 1059,5 mln zł i były (w cenach bieżących) o 3,3% niższe od poniesionych w analogicznym okresie 2020 r.

Spadek odnotowano w nakładach na budynki i budowle (o 22,3%). Wzrosły natomiast nakłady na zakupy – o 8,6%. Znacznie zwiększyły nakłady na środki transportu (o 44,2%). Wzrost nakładów na maszyny, urządzenia techniczne, narzędzia i wyposażenie był zdecydowanie mniejszy i wyniósł 4,2%. Udział zakupów w nakładach ogółem wyniósł 68,8% (przed rokiem 61,3%).

Do spadku wartości nakładów inwestycyjnych w największym stopniu przyczyniła się obsługa rynku nieruchomości oraz dostawa wody; gospodarowanie ściekami i odpadami; rekultywacja, w których nakłady były odpowiednio o 24,8% i 39,6% niższe niż przed rokiem. Znacznie mniejsze inwestycje zrealizowano także m.in. w budownictwie (o 40,2%). Dużo więcej niż przed rokiem zainwestowano natomiast m.in. w transporcie i gospodarce magazynowej (o 237,4%), opiece zdrowotnej i pomocy społecznej (o 34,3%) oraz przetwórstwie przemysłowym (o 12,1%).

Wykres 12. Nakłady inwestycyjne (ceny bieżące) (wzrost/spadek w stosunku do roku poprzedniego)



W okresie styczeń-wrzesień 2021 r., zdecydowanie najczęściej zainwestowały przedsiębiorstwa prowadzące działalność w zakresie przetwórstwa przemysłowego (63,6% ogółu poniesionych nakładów). Stosunkowo duży udział przypadł także m.in. na obsługę rynku nieruchomości (9,5%) i handel; naprawę pojazdów samochodowych (5,0%). W strukturze według sekcji, w porównaniu z okresem styczeń-wrzesień 2020 r., najbardziej zwiększył się udział nakładów poniesionych przez przedsiębiorstwa prowadzące działalność głównie w zakresie przetwórstwa przemysłowego (o 8,8 p.proc.), natomiast najbardziej zmniejszył się - przez przedsiębiorstwa specjalizujące się w obsłudze rynku nieruchomości (o 2,7 p.proc.).

WYNIKI FINANSOWE PRZEDSIĘBIORSTW

Wyniki finansowe badanych przedsiębiorstw uzyskane w okresie styczeń-wrzesień 2021 r., poza wynikiem na operacjach finansowych, były lepsze od uzyskanych w analogicznym okresie 2020 r. Odnotowano wzrost wyniku na sprzedaży produktów, towarów i materiałów oraz wyniku na pozostałej działalności operacyjnej. W efekcie przedsiębiorstwa wypracowały na przestrzeni I-III kw. 2021 r. wyższy wynik finansowy netto niż przed rokiem. W badanych przedsiębiorstwach wzrosła rentowność, a zmniejszył się poziom kosztów. Pogorszyła się natomiast płynność, zarówno I jak i II stopnia.

Tablica 13. Przychody, koszty oraz wyniki finansowe podmiotów objętych badaniem

Wyszczególnienie	I-IX 2020	I-IX 2021
	w mln zł	
Przychody z całokształtu działalności	32664,7	37856,6
w tym przychody ze sprzedaży produktów, towarów i materiałów	31628,3	36966,6
Koszty uzyskania przychodów z całokształtu działalności	30773,4	35238,1
w tym koszt własny sprzedanych produktów oraz wartość sprzedanych towarów i materiałów	29888,0	34432,3
Wynik na sprzedaży produktów, towarów i materiałów	1740,4	2534,2
Wynik na pozostałej działalności operacyjnej	210,2	264,8
Wynik na operacjach finansowych	-59,3	-180,4
Wynik finansowy brutto	1891,3	2618,6
Wynik finansowy netto	1577,8	2180,0
zysk netto	1825,4	2311,2
strata netto	247,6	131,3

Przychody z całokształtu działalności w okresie trzech kwartałów 2021 r. osiągnęły 37856,6 mln zł, co oznacza wzrost o 15,9% w relacji do 2020 r., natomiast koszty uzyskania tych przychodów zwiększyły się o 14,5% do 35238,1 mln zł, co wpłynęło na spadek wskaźnika poziomu kosztów do 93,1%. Przychody netto ze sprzedaży produktów, towarów i materiałów były wyższe niż przed rokiem o 16,9%, natomiast koszty tej działalności wzrosły o 15,2%. W ujęciu wartościowym największy wzrost przychodów netto ze sprzedaży produktów, towarów i materiałów odnotowano w przetwórstwie przemysłowym oraz w handlu; naprawie pojazdów samochodowych. Spadek nastąpił w opiece zdrowotnej i pomocy społecznej.

Wynik finansowy ze sprzedaży produktów, towarów i materiałów był o 45,6% wyższy niż w 2020 r. i wyniósł 2534,2 mln zł. Wynik na pozostałej działalności operacyjnej zwiększył się o 26,0% do 264,8 mln zł. Wynik na operacjach finansowych osiągnął minus 180,4 mln zł, podczas gdy przed rokiem ukształtował się na poziomie minus 59,3 mln zł.

Wynik finansowy brutto osiągnął wartość 2618,6 mln zł i był wyższy o 727,3 mln zł (o 38,5%) od uzyskanego w 2020 r. Obciążenia wyniku finansowego brutto podatkiem dochodowym zwiększyły się w skali roku o 39,9%. Zwiększyła się relacja podatku dochodowego od osób prawnych i fizycznych do zysku brutto – z 14,7% do 16,0%.

Wynik finansowy netto ukształtował się na poziomie 2180,0 mln zł i był wyższy o 602,2 mln zł (tj. o 38,2% w porównaniu z uzyskanym rok wcześniej); zysk netto zwiększył się o 26,6%, a strata netto zmniejszyła się o 47,0%.

W omawianym okresie zysk netto wykazało 81,2% badanych przedsiębiorstw (w 2020 r. 77,0%). Udział przychodów przedsiębiorstw wykazujących zysk netto w ogólnej kwocie przychodów z całokształtu działalności zwiększył się z 78,8% do 94,7%. W przetwórstwie przemysłowym zysk netto odnotowało 81,8% przedsiębiorstw (w 2020 r. – 76,0%), a udział uzyskanych przez nie przychodów w przychodach wszystkich podmiotów tej sekcji wyniósł 96,0% (rok wcześniej 68,0%).

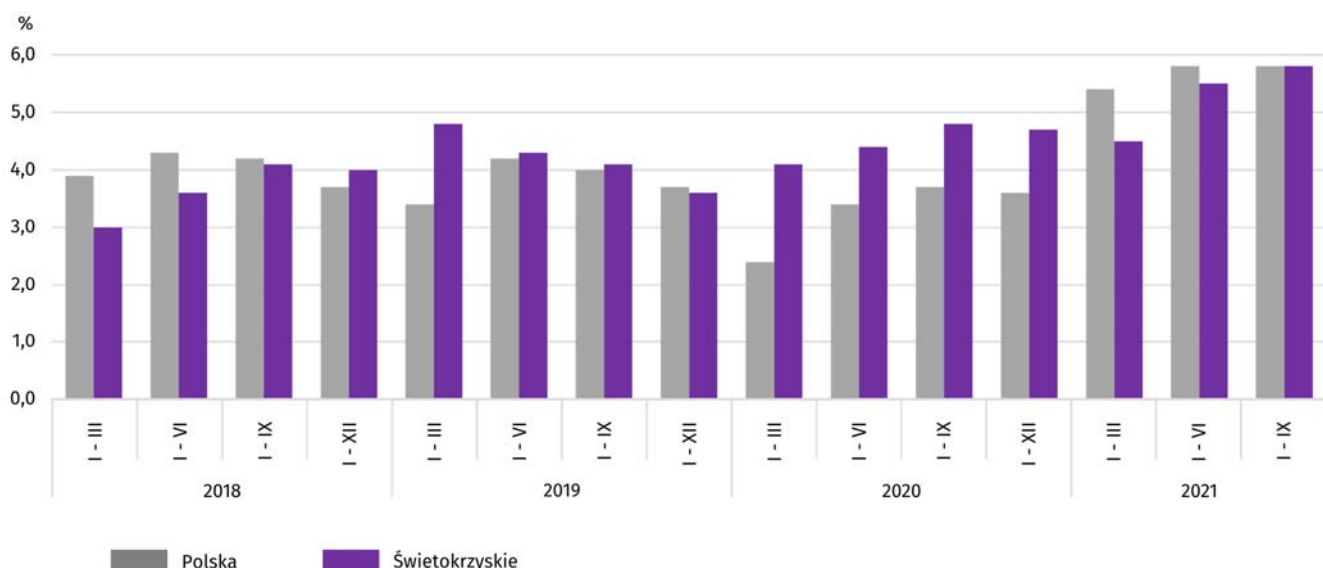
W badanych przedsiębiorstwach odnotowano poprawę podstawowych **wskaźników ekonomiczno-finansowych**, z wyłączeniem płynności. W skali roku wskaźnik poziomu kosztów z całokształtu działalności zmniejszył się o 1,1 p.proc. Rentowność ze sprzedaży produktów, towarów i materiałów wzrosła o 1,4 p.proc. Poprawiły się wskaźniki rentowności obrotu zarówno brutto, jak i netto (odpowiednio o 1,1 p.proc. i o 1,0 p.proc.). Pogorszyła się natomiast płynność finansowa. Płynność finansowa I stopnia zmniejszyła się o 11,9 p.proc., a płynność finansowa II stopnia spadła o 15,1 p.proc.

Tablica 14. Podstawowe wskaźniki ekonomiczno-finansowe podmiotów objętych badaniem

Wyszczególnienie	I-IX 2020	I-IX 2021
	w %	
Wskaźnik poziomu kosztów	94,2	93,1
Wskaźnik rentowności ze sprzedaży produktów, towarów i materiałów	5,5	6,9
Wskaźnik rentowności obrotu brutto	5,8	6,9
Wskaźnik rentowności obrotu netto	4,8	5,8
Wskaźnik płynności finansowej I stopnia	51,4	39,5
Wskaźnik płynności finansowej II stopnia	114,4	99,3

W okresie styczeń-wrzesień 2021 r. najbardziej rentowny rodzaj działalności stanowiły sekcje: działalność profesjonalna, naukowa i techniczna (wskaźnik rentowności obrotu netto 19,5%), administrowanie i działalność wspierająca (13,5%) oraz zakwaterowanie i gastronomia (11,0%), a najmniej – dostawa wody; gospodarowanie ściekami i odpadami; rekultywacja (2,1%), handel; naprawa pojazdów samochodowych (3,0%) oraz budownictwo (3,9%).

Wykres 13. Wskaźnik rentowności obrotu netto



Wartość **aktywów obrotowych** badanych przedsiębiorstw wyniosła na koniec września 2021 r. 19600,8 mln zł i była wyższa o 9,1% od stanu odnotowanego w końcu września 2020 r., przy czym wzrosły zapasy – o 26,0%, należności krótkoterminowe – o 10,8% oraz krótkoterminowe rozliczenia międzyokresowe – o 7,0%, a obniżyły się inwestycje krótkoterminowe – o 10,3%.

W rzeczowej strukturze aktywów obrotowych zwiększyły się udziały należności krótkoterminowych (z 36,3% do 36,8%) oraz zapasów (z 30,9% do 35,7%), natomiast obniżyły się udziały inwestycji krótkoterminowych (z 29,6% do 24,3%) i krótkoterminowych rozliczeń międzyokresowych (z 3,2% do 3,1%).

W strukturze zapasów zwiększył się udział towarów – o 1,6 p.proc. do 21,8%, materiałów – o 1,4 p.proc. do 30,8%, produktów gotowych – o 0,7 p.proc. do 23,5%, natomiast zmniejszyły się udziały półproduktów i produktów w toku – o 3,7 p.proc. do 18,7%.

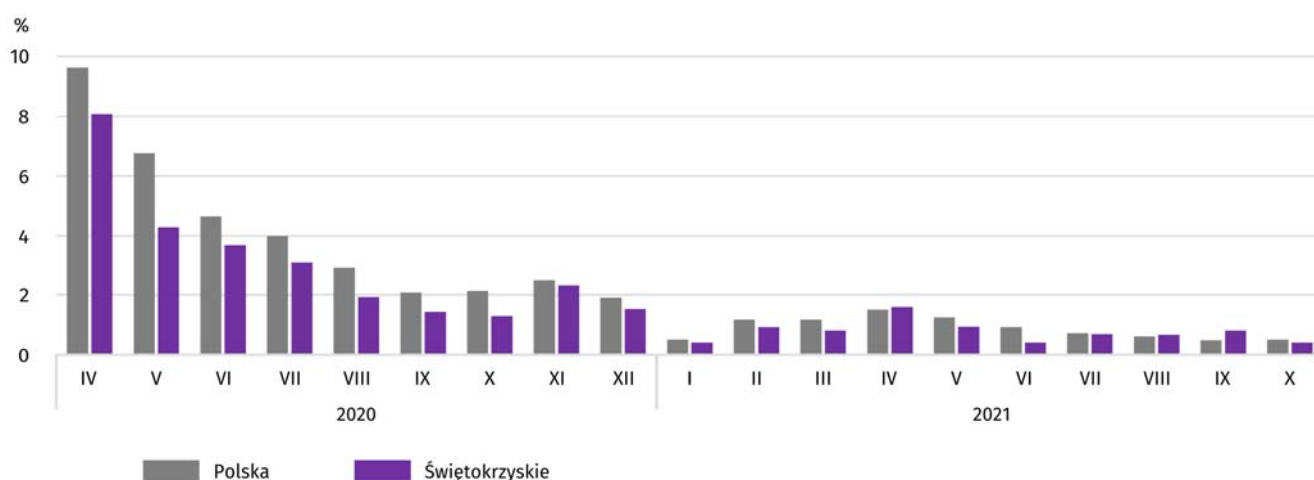
Aktywa obrotowe nadal finansowane były głównie zobowiązaniami krótkoterminowymi – relacja zobowiązań krótkoterminowych do aktywów obrotowych wyniosła 61,6%, wobec 57,6% rok wcześniej.

Zobowiązania długo- i krótkoterminowe (bez funduszy specjalnych) w końcu września 2021 r. wyniosły 19050,0 mln zł i były o 10,2% wyższe niż przed rokiem. Zobowiązania długoterminowe stanowiły 36,7% ogółu zobowiązań (wobec 40,2% na koniec III kwartału 2020 r.). Wartość zobowiązań długoterminowych wyniosła 6983,1 mln zł i była o 0,4% wyższa niż rok wcześniej. Zobowiązania krótkoterminowe badanych przedsiębiorstw wyniosły 12066,8 mln zł i w skali roku były wyższe o 16,7%, w tym z tytułu dostaw i usług zwiększyły się o 18,9%, a z tytułu podatków, ceł, ubezpieczeń i innych świadczeń wzrosły o 10,2%, natomiast z tytułu kredytów i pożyczek były wyższe o 1,1%.

WPŁYW PANDEMII COVID-19 NA DZIAŁALNOŚĆ SEKTORA PRZEDSIĘBIORSTW

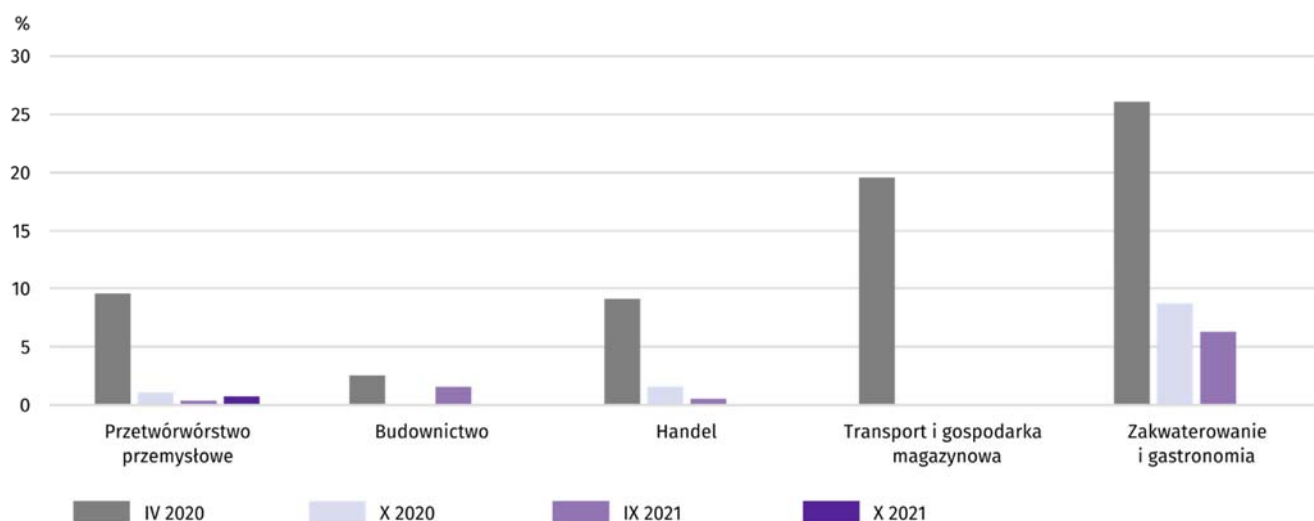
W październiku 2021 r. w województwie świętokrzyskim 0,4% podmiotów gospodarczych, które złożyły meldunek DG1, wskazało pandemię COVID-19 jako czynnik wywołujący istotne zmiany w prowadzeniu działalności gospodarczej, a odsetek ten zmniejszył się w porównaniu z poprzednim miesiącem (we wrześniu 2021 r. wyniósł 0,8%). W kraju udział podmiotów doświadczających skutków COVID-19 pozostał na poziomie z miesiąca poprzedniego i wyniósł 0,5%. Najwyższy odsetek jednostek, które raportowały zmiany spowodowane pandemią odnotowano w województwach podkarpackim (1,0%) oraz mazowieckim (0,7%), a najniższy – w kujawsko-pomorskim (0,1%) oraz warmińsko-mazurskim (0,2%).

Wykres 14. Odsetek jednostek zgłaszających zmiany spowodowane COVID-19



W październiku 2021 r. w województwie świętokrzyskim przedsiębiorstwa najczęściej sygnalizujące zmiany związane z pandemią COVID-19 to firmy zajmujące się administrowaniem i działalnością wspierającą (3,1%). W skali kraju pandemia był najczęstszą przyczyną zmian w zakwaterowaniu i gastronomii (1,3%).

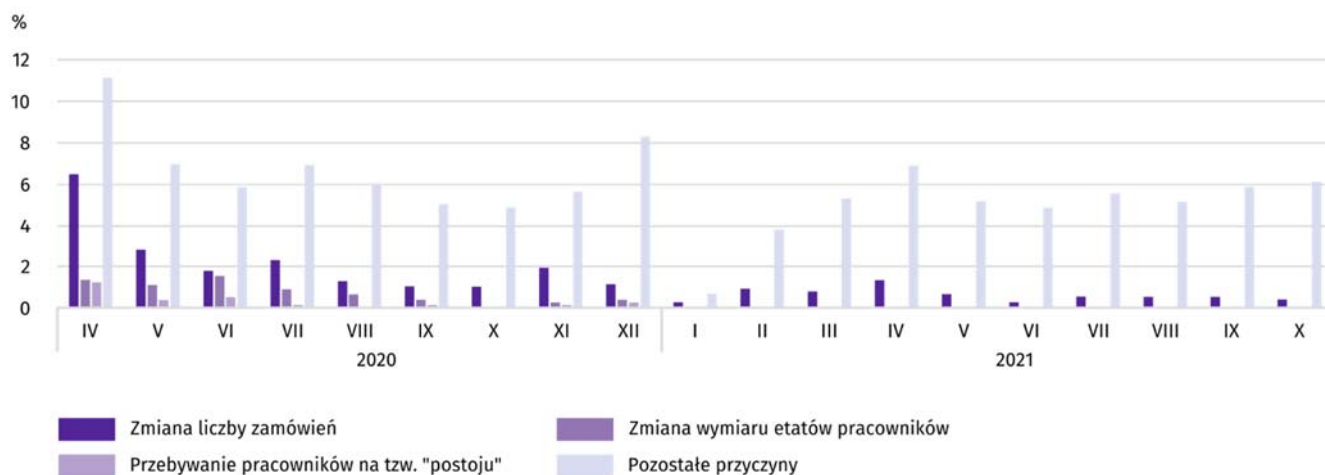
Wykres 15. Jednostki zgłaszające zmiany spowodowane COVID-19 według wybranych sekcji w województwie świętokrzyskim



Najczęściej jako przyczynę zmian w działalności gospodarczej związanej z COVID-19 wskazywano zmianę liczby zamówień. W październiku 2021 r. w województwie spadek w tym zakresie wskazało 0,1% podmiotów (wobec 0,3% we wrześniu 2021 r.), a w kraju 0,2% (wobec 0,2%), natomiast wzrost w województwie wskazało 0,3% (0,3% we wrześniu 2021 r.), w kraju 0,1% (wobec 0,1%). Sekcją z największym udziałem spadku zamówień było przetwórstwo przemysłowe (w kraju - zakwaterowanie i gastronomia). W przypadku wzrostu najwyższym udziałem charakteryzowało się administrowanie i działalność wspierająca, a w kraju – pozostała działalność usługowa.

W październiku 2021 r. w województwie nie wskazano pandemii COVID-19 jako przyczyny problemów z zaopatrzeniem od dostawców ani zmian w zakresie wymiaru etatów pracowników. Nie wystąpiły przypadki zatorów płatniczych, przejęcia lub wydzielenia przedsiębiorstwa (lub jego części), zwolnień pracowników, przebywania pracowników przedsiębiorstw na tzw. postoju oraz wstrzymania produkcji. Wiele podmiotów wskazało jednak ogólnie na pandemię, jako przyczynę wywołującą zmiany w prowadzeniu działalności gospodarczej, bez zaznaczania szczegółowego powodu.

Wykres 16. Przyczyny* zmian w działalności gospodarczej spowodowanych COVID-19



* Respondenci mogli wskazać wiele przyczyn jednocześnie.

PODMIOTY GOSPODARKI NARODOWEJ

Według stanu na koniec października 2021 r. w rejestrze REGON wpisanych było 123736 **podmiotów gospodarki narodowej**³, to jest więcej o 3,4% niż w analogicznym okresie ubiegłego roku i o 0,2% niż w końcu września 2021 r.

Liczba zarejestrowanych **osób fizycznych** prowadzących działalność gospodarczą wyniosła 95004 i w porównaniu z analogicznym okresem ubiegłego roku wzrosła o 3,6%. Do rejestru REGON wpisanych było 15729 **spółek**, w tym 7890 spółek handlowych oraz 7770 spółek cywilnych. Liczba tych podmiotów wzrosła w skali roku odpowiednio o: 4,0%, 7,5% i 0,6%.

Według **przewidywanej liczby pracujących** przeważały podmioty o liczbie pracujących poniżej 10 osób (96,3% ogółu podmiotów zarejestrowanych w rejestrze REGON). Udział podmiotów z deklarowaną liczbą pracujących 10-49 osób wyniósł 3,0%, a podmioty deklarujące powyżej 49 pracujących stanowiły niespełna 1%. W skali roku wzrost liczby podmiotów wystąpił jedynie wśród deklarujących 0-9 pracujących (o 3,6%).

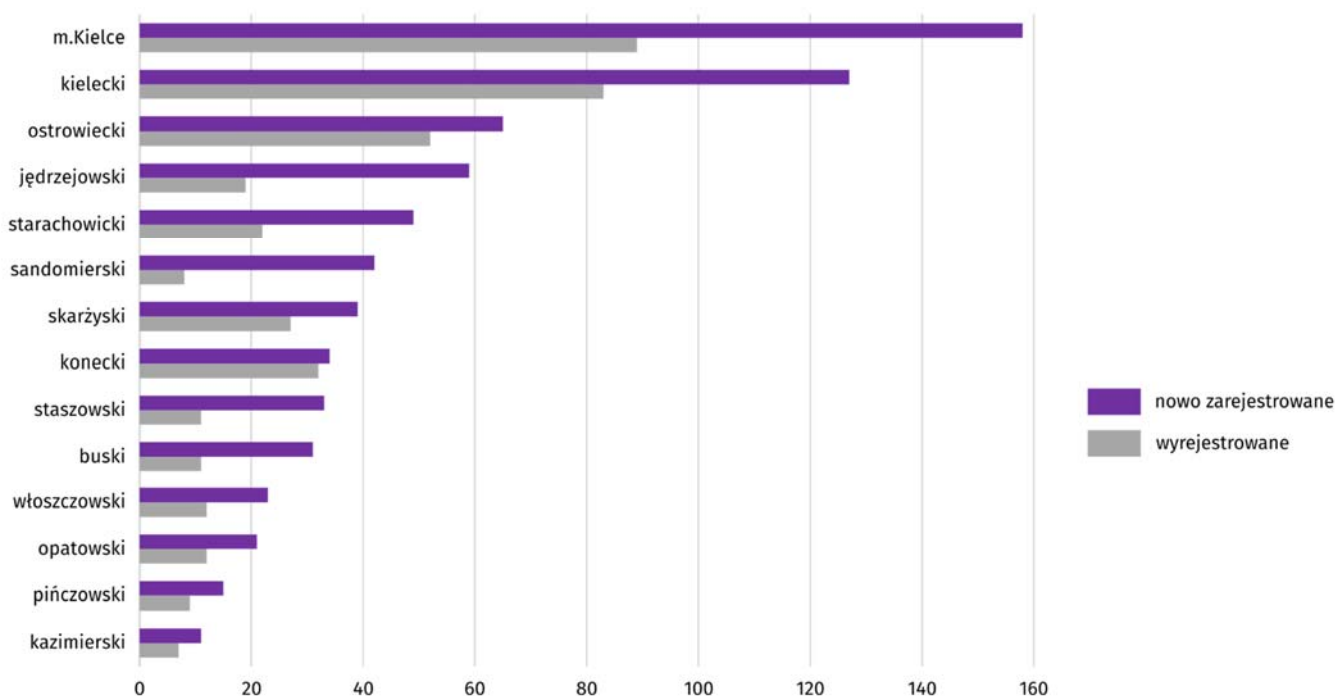
W analizowanym okresie największy wzrost liczby zarejestrowanych podmiotów, w relacji do października 2020 r., odnotowano w sekcjach: wytwarzanie i zaopatrywanie w energię elektryczną, gaz, parę wodną i gorącą wodę (o 32,4%), informacja i komunikacja (o 9,6%) oraz administrowanie i działalność wspierająca (o 6,6%).

W październiku 2021 r. do rejestru REGON wpisano 707 **nowych podmiotów**, tj. o 21,7% mniej niż w poprzednim miesiącu. Wśród nowo zarejestrowanych jednostek przeważały osoby fizyczne prowadzące działalność gospodarczą, których wpisano 615 (o 19,6% mniej niż we wrześniu 2021 r.). Liczba nowo zarejestrowanych spółek handlowych (69) była o 13,1% wyższa od notowanej we wrześniu 2021 r., w tym liczba spółek z ograniczoną odpowiedzialnością (63) - o 12,5% wyższa.

³ Dotyczy osób prawnych, jednostek organizacyjnych niemających osobowości prawnej oraz osób fizycznych prowadzących działalność gospodarczą (bez osób fizycznych prowadzących gospodarstwa indywidualne w rolnictwie).

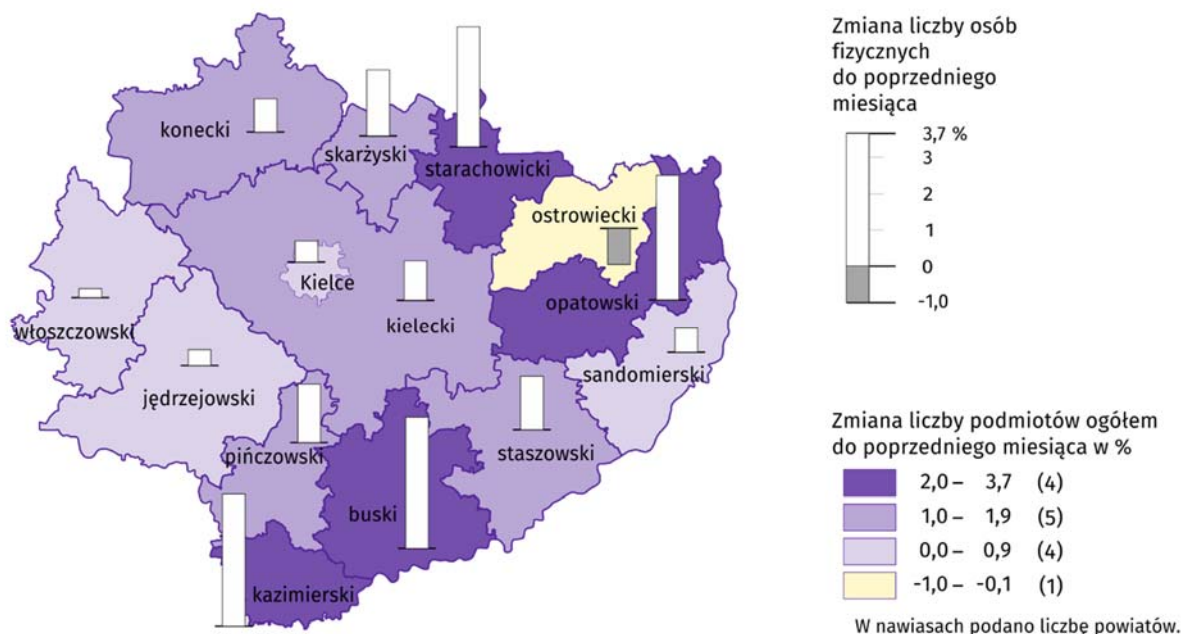
W październiku 2021 r. **wykreślono** z rejestru REGON 394 podmioty (o 7,5% mniej niż przed miesiącem), w tym 384 osoby fizyczne prowadzące działalność gospodarczą (mniej o 5,2%).

Wykres 17. Podmioty gospodarki narodowej nowo zarejestrowane i wyrejestrowane według powiatów w październiku 2021 r.



Według stanu na koniec października 2021 r. w rejestrze REGON 13439 podmiotów miało **zawieszoną działalność** (o 1,2% więcej niż przed miesiącem). Zdecydowaną większość stanowiły osoby fizyczne (96,1% ogółu podmiotów z zawieszoną działalnością, analogicznie jak we wrześniu 2021 r.).

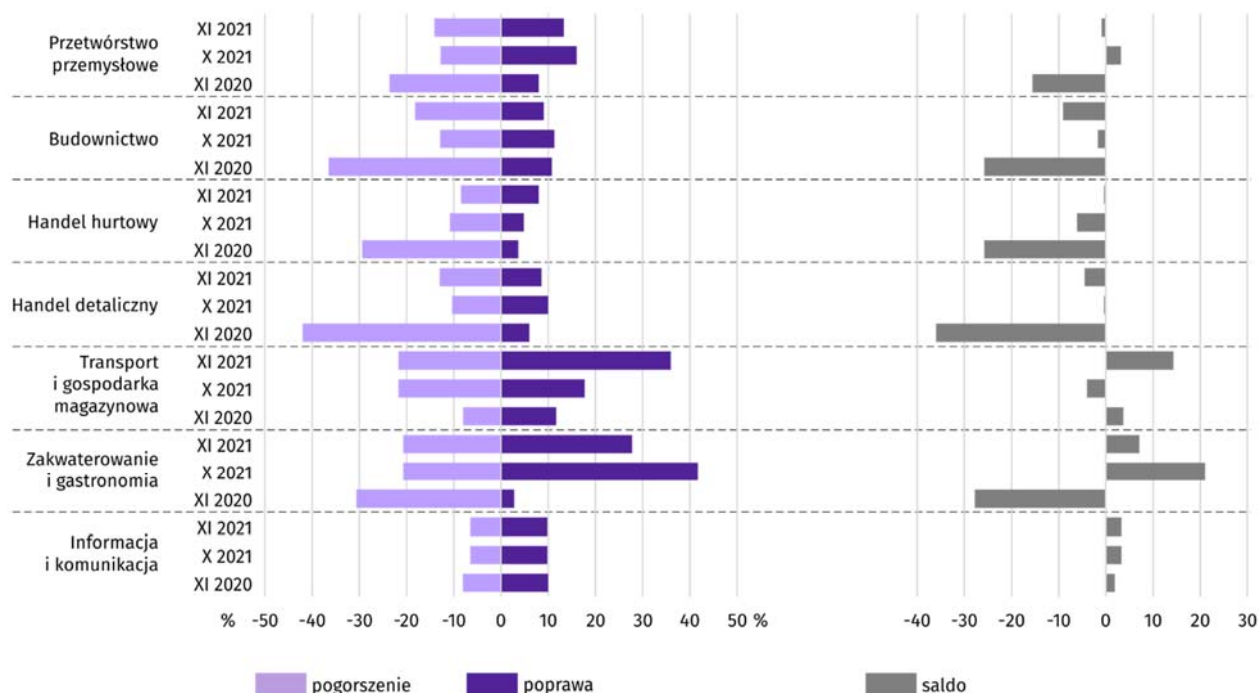
Mapa 2. Podmioty gospodarki narodowej z zawieszoną działalnością według powiatów w październiku 2021 r.
Stan w końcu miesiąca



KONIUNKTURA GOSPODARCZA

W większości badanych obszarów przedsiębiorcy w listopadzie oceniają koniunkturę negatywnie. Najbardziej pesymistyczne oceny formułowane są przez prowadzących działalność w zakresie budownictwa, natomiast najbardziej pozytywne – przez firmy z sekcji transport i gospodarka magazynowa.

Wykres 18. Wskaźniki ogólnego klimatu koniunktury według rodzaju działalności (sekcje i działy PKD 2007)



Wyniki badania dotyczące wpływu pandemii koronawirusa SARS-CoV-2 na koniunkturę gospodarczą⁴

W listopadzie 2021 r. przedsiębiorcy działający we wszystkich badanych rodzajach działalności najczęściej byli zdania, że pandemia koronawirusa w bieżącym miesiącu spowoduje nieznaczne negatywne konsekwencje dla prowadzonej przez ich firmę działalności. Najmniejszy wpływ pandemia miała na przedsiębiorstwa zajmujące się handlem hurtowym, w którym nieznaczne skutki zadeklarowało 91,9%, a kolejne 2,0% stwierdziło brak negatywnych skutków. Na najtrudniejszą sytuację wskazywano w handlu detalicznym. Spośród firm specjalizujących się w działalności tego rodzaju 17,0% uznało skutki pandemii za poważne, a 10,2% za zagrażające stabilności firmy.

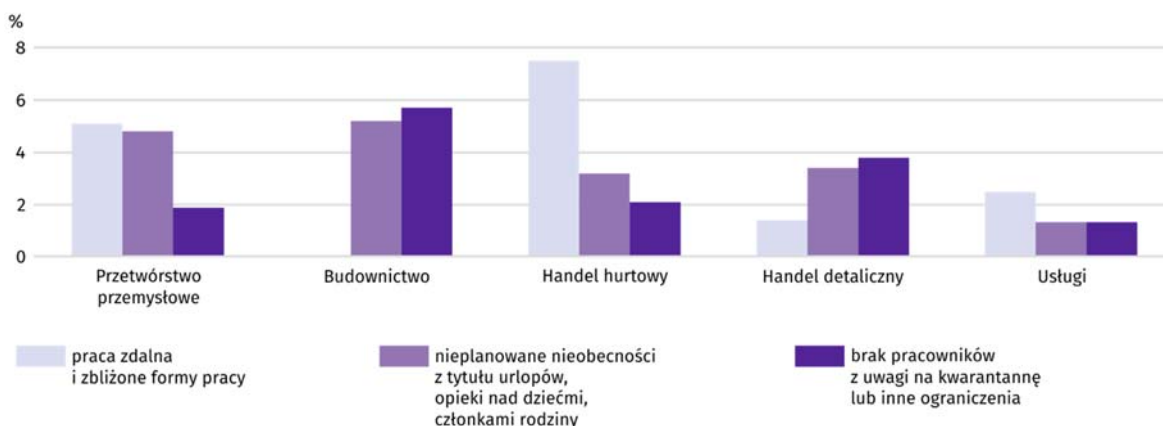
⁴ Badanie zostało przeprowadzone w dniach od 1 do 10 listopada 2021 r. na próbie jednostek przemysłowych, budowlanych, handlowych i usługowych. W przeciwieństwie do podstawowego badania koniunktury, odpowiedzi na dodatkowy blok pytań były udzielane na zasadzie dobrowolności. W pytaniach 1, 4 i 5 zaprezentowany jest procent odpowiedzi respondentów na dany wariant, w pytaniach 2, 3 i 6 – średnia z wartości udzielonych odpowiedzi. Dane zostały zagregowane zgodnie z metodologią agregacji (ważenia) stosowaną standardowo w badaniu koniunktury gospodarczej.

Pyt. 1. Negatywne skutki pandemii koronawirusa i jej konsekwencje dla prowadzonej przez Państwa firmę działalności gospodarczej będą w bieżącym miesiącu:



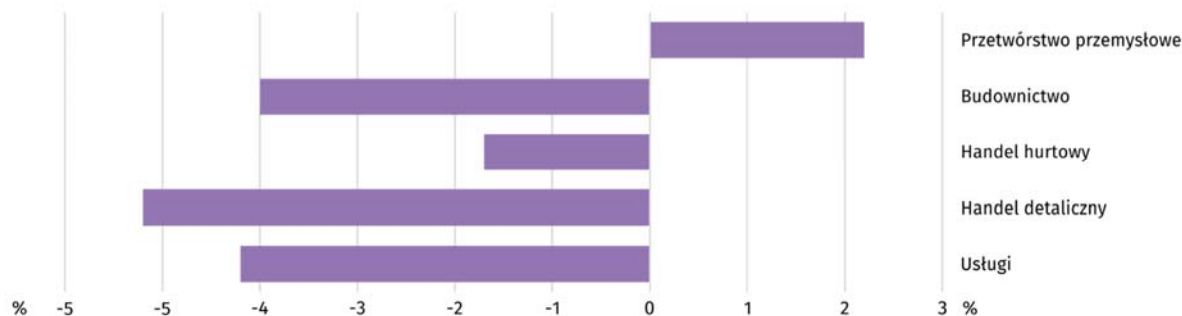
Wśród prezentowanych rodzajów działalności, w listopadzie 2021 r. (podobnie jak przed miesiącem) praca zdalna i zbliżone formy pracy w najwyższym stopniu obejmą zatrudnionych w handlu hurtowym (7,5%) i przetwórstwie przemysłowym (5,1%). Z nieplanowanymi nieobecnościami pracowników wynikającymi z urlopów, opieki nad dziećmi, członkami rodziny itp. najczęściej zmagać się będą przedstawiciele firm budowlanych (5,2% badanych prowadzących taką działalność) i przetwórstwa przemysłowego (4,8%). Najwyższy odsetek przedsiębiorstw spodziewających się braku pracowników z uwagi na kwarantannę lub inne ograniczenia wystąpił natomiast w budownictwie (5,7%) i handlu detalicznym (3,8%).

Pyt. 2. Proszę podać szacunkowo, jaki procent pracowników Państwa firmy (niezależnie od rodzaju umowy: o pracę, cywilnoprawną, pracowników samozatrudnionych, stażystów, agentów itp.) obejmie w bieżącym miesiącu każda z poniższych sytuacji:



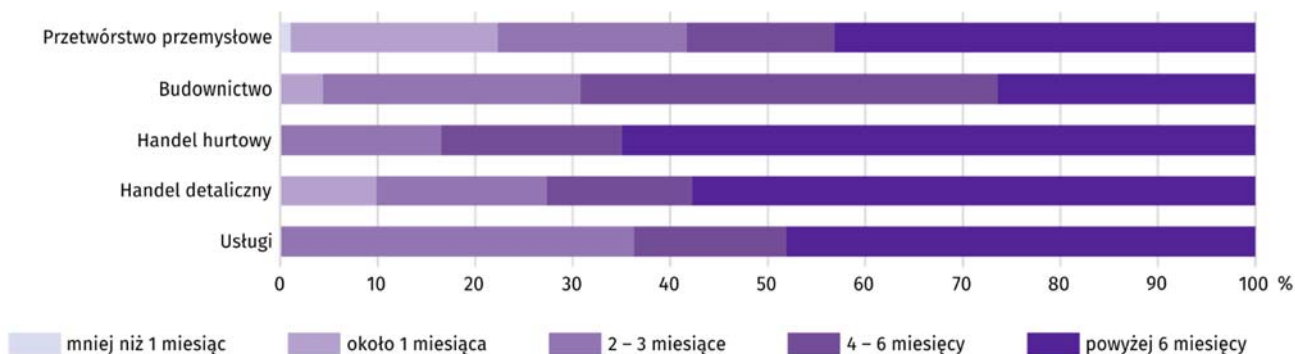
W listopadzie 2021 r. (podobnie jak przed miesiącem) przedsiębiorcy w większości prezentowanych obszarów działalności gospodarczej przewidywali spadek zamówień składanych przez klientów. Największy oczekiwany jest w handlu detalicznym (o 5,2%) i usługach (o 4,2%). Wzrost zamówień przewiduje się jedynie w przetwórstwie przemysłowym (o 2,2%).

Pyt. 3. Jaka będzie w bieżącym miesiącu szacunkowa (w procentach) zmiana zamówień na półprodukty, surowce, towary lub usługi itp. składanych w Państwa firmie przez klientów? Niezależnie od przyczyny zmiany i w porównaniu do sytuacji gdyby nie było pandemii:



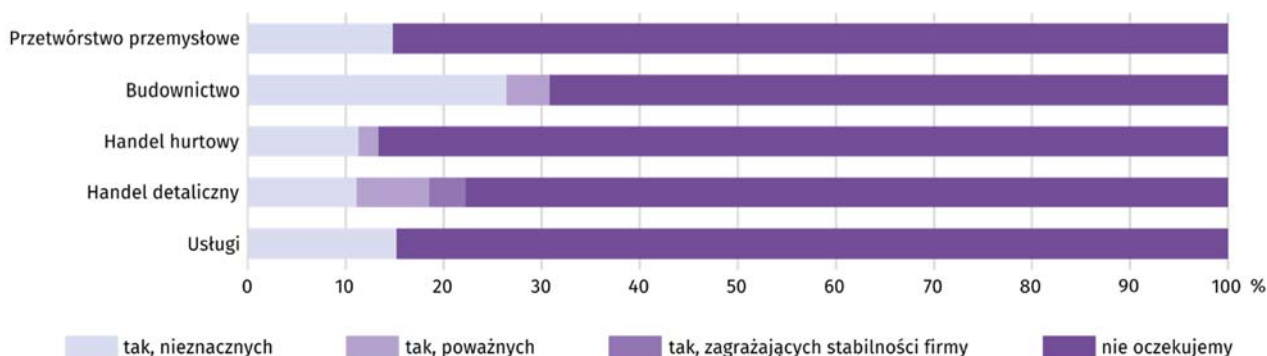
Spośród prezentowanych obszarów działalności, w przypadku utrzymania bieżących działań powziętych w celu zwalczania koronawirusa, najdłużej byłyby w stanie przetrwać przedsiębiorcy prowadzący działalność z zakresu handlu hurtowego i detalicznego. Swoją zdolność przetrwania na powyżej 6 miesięcy oceniali odpowiednio 65,0% i 57,8% z nich. Największe trudności w tym zakresie wskazywały przedsiębiorstwa specjalizujące się w budownictwie i przetwórstwie przemysłowym, spośród których powyżej 6 miesięcy byłyby w stanie przetrwać odpowiednio 26,4% i 43,2%.

Pyt. 4. Jeżeli bieżące działania i ograniczenia powzięte w celu zwalczania koronawirusa przez władze państwowe w Polsce (ale także wynikające z działań innych krajów, np. w zakresie ruchu granicznego) funkcjonujące w momencie wypełniania ankiety utrzymywałyby się przez dłuższy czas, ile miesięcy Państwa przedsiębiorstwo byłoby w stanie przetrwać?



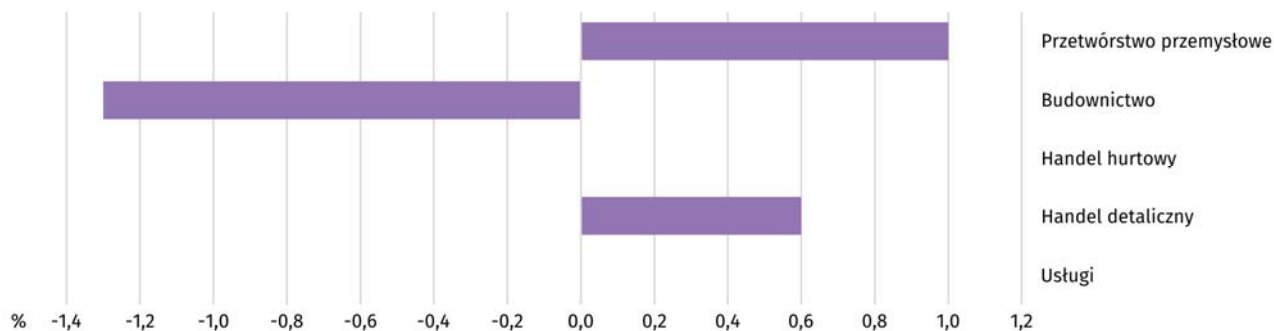
Zatory płatnicze najczęściej deklarowali przedsiębiorcy w budownictwie, przy czym były to głównie zatory nieznaczne (26,4%), podczas gdy poważnych problemów z płatnościami oczekuje 4,4% firm prowadzących taką działalność. Najbardziej zatorów płatniczych obawiano się w handlu hurtowym i przetwórstwie przemysłowym (odpowiednio 86,7% i 85,2% firm nie oczekuje takich problemów).

Pyt 5. Czy Państwa firma oczekuje w bieżącym miesiącu pojawienia się zatorów płatniczych lub ich nasilenia? Niezależnie od przyczyny zatorów i w porównaniu do sytuacji gdyby nie było pandemii:



W listopadzie 2021 r. w badanych firmach nie przewidywano dużych zmian zatrudnienia. Spadek spodziewany jest tylko w budownictwie (o 1,3%). Niewielki wzrost przewiduje się natomiast w przetwórstwie przemysłowym i handlu detalicznym (odpowiednio o 1,0% i 0,6%).

Pyt. 6. Jaka będzie w bieżącym miesiącu, w relacji do poprzedniego miesiąca, szacunkowa (w procentach) zmiana poziomu zatrudnienia w Państwa firmie?



Dane dotyczące wyników badań koniunktury gospodarczej znajdują się na stronie <https://zielonagora.stat.gov.pl/osrodki/osrodek-badan-koniunktury/obk-dane/>.

WYBRANE DANE O WOJEWÓDZTWIE ŚWIĘTOKRZYSKIM

WYSZCZEGÓLNIENIE A – 2020 r. B – 2021 r.		I	II	III	IV	V	VI	VII	VIII	IX	X	XI	XII
Przeciętne zatrudnienie w sektorze przedsiębiorstw ^a (w tys. osób)	A	123,9	126,3	125,4	122,8	121,4	121,9	122,8	123,0	123,4	123,2	122,7	122,9
	B	122,0	122,7	122,7	122,4	122,9	123,0	123,4	123,4	123,5	123,7		
poprzedni miesiąc = 100	A	100,1	101,9	99,3	98,0	98,9	100,4	100,8	100,1	100,3	99,9	99,6	100,2
	B	99,3	100,6	100,0	99,7	100,4	100,1	100,3	100,0	100,1	100,2		
analogiczny miesiąc poprzedniego roku = 100	A	97,9	99,7	99,0	97,2	96,3	96,3	97,0	97,2	97,5	99,0	98,6	99,3
	B	98,5	97,2	97,9	99,7	101,2	100,9	100,4	100,3	100,1	100,4		
Bezrobotni zarejestrowani ^b (w tys. osób)	A	44,6	44,2	43,0	44,6	45,5	45,8	45,9	45,6	44,9	44,0	44,1	44,9
	B	46,9	46,9	45,6	44,2	43,2	41,8	41,0	40,6	39,2	38,1		
Stopa bezrobocia ^{bc} (w %)	A	8,4	8,3	8,1	8,4	8,6	8,6	8,7	8,6	8,5	8,3	8,3	8,5
	B	8,9	8,9	8,7	8,4	8,2	8,0	7,8	7,8	7,5	7,3		
Oferty pracy (zgłoszone w ciągu miesiąca)	A	1998	3141	1533	729	1202	1641	2340	1921	2260	1440	1154	960
	B	1610	3077	2665	2107	2234	2426	1882	2112	2513	2480		
Liczba bezrobotnych na 1 ofertę pracy ^b	A	28	24	31	36	37	29	23	24	24	33	39	57
	B	39	25	27	22	20	18	21	18	17	16		
Przeciętne miesięczne wynagrodzenia brutto w sektorze przedsiębiorstw ^a (w zł)	A	4465,39	4423,62	4453,60	4284,14	4321,32	4301,37	4588,49	4519,81	4596,00	4619,58	4705,61	4824,87
	B	4642,52	4608,70	4821,71	4739,99	4720,70	4741,34	4987,57	4875,59	4886,37	4940,66		
poprzedni miesiąc = 100	A	97,9	99,1	100,7	96,2	100,9	99,5	106,7	98,5	101,7	100,5	101,9	102,5
	B	96,2	99,3	104,6	98,3	99,6	100,4	105,2	97,8	100,2	101,1		
analogiczny miesiąc poprzedniego roku = 100	A	107,2	108,7	104,7	99,1	99,6	101,5	103,7	105,0	107,2	104,6	105,4	105,8
	B	104,0	104,2	108,3	110,6	109,2	110,2	108,7	107,9	106,3	107,0		
Wskaźnik cen:													
towarów i usług konsumpcyjnych ^d :													
analogiczny okres poprzedniego roku = 100	A	.	.	105,3	.	.	103,1	.	.	103,2	.	.	102,6
	B	.	.	102,3	.	.	105,1	

^a W przedsiębiorstwach, w których liczba pracujących przekracza 9 osób. ^b Stan w końcu okresu. ^c Udział zarejestrowanych bezrobotnych w cywilnej ludności aktywnej zawodowo, szacowanej na koniec każdego miesiąca. ^d W kwartale.

WYBRANE DANE O WOJEWÓDZTWIE ŚWIĘTOKRZYSKIM (cd.)

WYSZCZEGÓLNIENIE A – 2020 r. B – 2021 r.		I	II	III	IV	V	VI	VII	VIII	IX	X	XI	XII
Wskaźnik cen (dok.):													
skupu ziarna zbóż:													
poprzedni miesiąc = 100	A	101,0	100,9	101,2	105,5	111,3	91,1	93,3	95,0	101,3	107,0	113,3	100,8
	B	103,9	102,8	103,2	100,9	100,3	104,9	92,3	99,8	101,3	109,9		
analogiczny miesiąc poprzedniego roku = 100	A	81,7	81,6	85,3	92,5	104,0	97,4	103,6	101,6	100,2	111,2	124,4	121,1
	B	124,6	127,0	129,6	124,0	111,7	128,6	127,3	133,8	133,7	137,4		
skupu żywca rzeźnego wołowego (bez cieląt):													
poprzedni miesiąc = 100	A	100,2	102,3	98,6	95,6	101,8	99,6	95,9	101,7	100,8	102,5	100,1	102,2
	B	102,3	100,9	100,5	100,7	102,5	105,6	98,1	103,1	99,2	109,9		
analogiczny miesiąc poprzedniego roku = 100	A	81,2	97,2	96,8	89,3	94,2	97,7	100,5	99,6	100,0	101,9	101,0	101,1
	B	103,3	101,8	103,8	109,3	110,0	116,6	119,2	120,9	119,0	127,7		
skupu żywca rzeźnego wieprzowego:													
poprzedni miesiąc = 100	A	93,9	103,9	101,8	93,6	87,0	109,2	90,0	97,6	91,7	95,5	91,5	97,7
	B	101,7	108,0	124,9	97,3	102,9	99,2	95,3	103,7	88,0	95,5		
analogiczny miesiąc poprzedniego roku = 100	A	146,7	148,6	141,6	102,5	95,6	97,2	89,3	85,4	77,1	72,8	65,5	60,8
	B	65,8	68,4	84,0	87,3	103,2	93,8	99,3	105,5	101,1	101,1		
Relacje cen skupu ^a żywca wieprzowego do cen targowiskowych żyta	A	9,6	9,6	9,8	.	.	.	7,9	8,1	7,4	7,7	.	.
	B	7,0	7,1	5,7	5,4		
Produkcja sprzedana przemysłu ^b (w cenach stałych):													
poprzedni miesiąc = 100	A	89,9	102,5	115,7	77,5	107,2	110,0	101,0	95,0	113,6	100,7	99,2	86,3
	B	96,1	107,3	125,3	92,3	100,6	104,5	97,1	94,9	109,9 *	100,4		
analogiczny miesiąc poprzedniego roku = 100	A	106,2	100,5	104,3	85,5	87,9	102,5	95,2	103,6	100,9	101,8	102,5	91,7
	B	98,0	102,6	111,2	132,4	124,3	118,0	113,5	113,3	109,6 *	109,2		
Produkcja budowlano-montażowa ^b (w cenach bieżących):													
poprzedni miesiąc = 100	A	39,0	120,3	183,3	73,4	101,6	113,3	85,1	105,2	92,3	101,0	117,7	95,0
	B	37,6	76,0	205,1	84,1	163,9	121,8	71,5	126,3	109,0	116,5		
analogiczny miesiąc poprzedniego roku = 100	A	79,6	91,1	155,8	107,7	109,4	108,3	107,3	94,8	83,7	73,8	102,1	67,9
	B	65,5	41,4	46,3	53,0	85,5	91,9	77,1	92,6	109,5	126,2		

^a Ceny bieżące bez VAT. ^b W przedsiębiorstwach, w których liczba pracujących przekracza 9 osób.

WYBRANE DANE O WOJEWÓDZTWIE ŚWIĘTOKRZYSKIM (dok.)

WYSZCZEGÓLNIENIE A – 2020 r. B – 2021 r.		I	II	III	IV	V	VI	VII	VIII	IX	X	XI	XII
Mieszkania oddane do użytkowania (od początku roku)	A	445	641	808	1091	1402	1998	2385	2723	2981	3178	3430	3974
	B	251	542	1209	1776	2055	2349	2673 *	2974	3348	3629		
analogiczny okres poprzedniego roku = 100	A	124,0	92,0	90,3	95,9	96,2	116,3	114,0	113,6	110,8	103,5	103,9	102,2
	B	56,4	84,6	149,6	162,8	146,6	117,6	112,1 *	109,2	112,3	114,2		
Sprzedaż detaliczna towarów ^a (w cenach bieżących):													
poprzedni miesiąc = 100	A	80,9	107,8	102,6	84,2	109,7	105,6	116,3	90,0	101,5	98,3	92,3	115,9
	B	78,6	101,6	117,3	98,1	103,3	100,9	102,0	103,0	103,4	102,2		
Analogiczny miesiąc poprzedniego roku = 100	A	103,0	107,9	100,1	82,1	93,8	95,0	103,4	90,2	97,6	89,7	93,5	97,5
	B	94,8	89,3	102,1	118,9	112,0	107,0	93,9	107,5	109,5	113,9		
Wskaźnik rentowności obrotu w przedsiębiorstwach ^b :													
brutto ^c (w %)	A	.	.	5,3	.	.	5,5	.	.	5,8	.	.	5,7
	B	.	.	5,3	.	.	6,4	.	.	6,9	.	.	
netto ^d (w %)	A	.	.	4,1	.	.	4,4	.	.	4,8	.	.	4,7
	B	.	.	4,5	.	.	5,5	.	.	5,8	.	.	
Nakłady inwestycyjne przedsiębiorstw ^b (w tys. zł; ceny bieżące)	A	.	.	322257	.	.	712588	.	.	1096120	.	.	1645535
	B	.	.	351381	.	.	637599	.	.	1059512	.	.	
analogiczny okres poprzedniego roku = 100 (ceny bieżące)	A	.	.	102,4	.	.	108,2	.	.	105,5	.	.	102,2
	B	.	.	109,0	.	.	89,5	.	.	96,7	.	.	
Podmioty gospodarki narodowej ^e w rejestrze REGON (stan w końcu okresu)	A	116306	116474	116692	116796	117206	117818	118424	118856	119277	119645	119905	120062
	B	120205	120424	120783	121242	121827	122276	122600	123003	123460	123736		
w tym spółki handlowe	A	7040	7112	7155	7181	7204	7261	7300	7337	7340	7340	7346	7339
	B	7359	7383	7484	7540	7587	7625	7706	7760	7820	7890		
w tym z udziałem kapitału zagranicznego	A	530	527	537	536	537	541	543	540	539	528	530	527
	B	518	519	518	518	516	516	521	521	519	522		

^a W przedsiębiorstwach, w których liczba pracujących przekracza 9 osób. ^b W przedsiębiorstwach, w których liczba pracujących przekracza 49 osób; dane są prezentowane narastająco. ^c Relacja wyniku finansowego brutto do przychodów z całokształtu działalności. ^d Relacja wyniku finansowego netto do przychodów z całokształtu działalności. ^e Bez osób prowadzących gospodarstwa indywidualne w rolnictwie.

W przypadku cytowania danych Głównego Urzędu Statystycznego prosimy o zamieszczenie informacji: „Źródło danych GUS”, a w przypadku publikowania obliczeń dokonanych na danych opublikowanych przez GUS prosimy o zamieszczenie informacji: „Opracowanie własne na podstawie danych GUS”.

Opracowanie merytoryczne:
Urząd Statystyczny w Kielcach
Dyrektor Agnieszka Piotrowska-Piątek
Tel: 41 249 96 03

Rozpowszechnianie:
Informatorium Statystyczne
Tel: 41 249 96 23

 www.kielce.stat.gov.pl

 [@Kielce_STAT](https://twitter.com/Kielce_STAT)

 [@UrządStatystycznyKielce](https://www.facebook.com/UrządStatystycznyKielce)

Powiązane opracowania

[Sytuacja społeczno-gospodarcza kraju](#)

[Biuletyn Statystyczny GUS](#)

[Biuletyn Statystyczny województwa świętokrzyskiego](#)

Temat dostępny w bazach danych

[Bank Danych Lokalnych \(BDL\)](#)

[Dziedzinowe Bazy Wiedzy \(DBW\)](#)

Ważniejsze pojęcia dostępne w słowniku

[Pojęcia stosowane w statystyce publicznej](#)