



URZĄD STATYSTYCZNY W KIELCACH
ul. Zygmunta Wróblewskiego 2, 25-369 Kielce

Kontakt: e-mail: sekretariat@stat.gov.pl
tel. 41 249 96 00
fax 41 249 96 04

Internet: www.stat.gov.pl/urzeddy/kielce

KOMUNIKAT O SYTUACJI SPOŁECZNO - GOSPODARCZEJ WOJEWÓDZTWA ŚWIĘTOKRZYSKIEGO W STYCZNIU 2014 R.

Nr 1/2014

opublikowany 28.02.2014

- ⇒ Styczeń br. był kolejnym miesiącem ze spadkiem przeciętnego zatrudnienia w sektorze przedsiębiorstw w skali roku, przy czym tempo spadku było mniejsze niż przed rokiem (1,0% wobec 1,5%).
- ⇒ Według stanu na 31 I 2014 r. stopa bezrobocia rejestrowanego wyniosła 17,1% i była wyższa: o 0,2 p.proc. niż przed rokiem oraz o 0,6 p.proc. niż w grudniu 2013 r.
- ⇒ W styczniu br. wzrost przeciętnych miesięcznych wynagrodzeń brutto w sektorze przedsiębiorstw w ujęciu rocznym wyniósł 2,0% i był mniejszy od notowanego przed rokiem (3,2%).
- ⇒ W styczniu 2014 r. podobnie jak przed miesiącem odnotowano znaczny wzrost cen detalicznych warzyw i owoców, a także sera żółtego dojrzewającego oraz masła. Wzrosły także koszty utrzymania mieszkania. Więcej płacono za towary i usługi związane z kulturą, jak również ze zdrowiem.
- ⇒ Zarówno w skupie, jak i na targowiskach w styczniu 2014 r., w porównaniu z analogicznym miesiącem ub. roku, odnotowano spadek cen zbóż. W skupie spadły ceny żywca wieprzowego i wołowego, a wzrosły - ziemniaków, żywca drobiowego i mleka. W tym samym okresie na targowiskach odnotowano wzrost cen żywca wieprzowego, zwierząt gospodarskich i mleka. W porównaniu z poprzednim miesiącem pogorszyła się opłacalność produkcji żywca wieprzowego. Udostępnione wyniki badania pogłowia zwierząt gospodarskich potwierdziły tendencję spadkową w 2013 r. W skali roku pogłowie trzody chlewnej zmniejszyło się o 8,1%, natomiast pogłowie bydła - o 3,3%.
- ⇒ Produkcja sprzedana przemysłu w styczniu br. ukształtowała się na poziomie wyższym o 9,0% niż w ub. roku, podczas gdy przed rokiem odnotowano jej spadek o 6,5%.
- ⇒ W ujęciu rocznym produkcja budowlano-montażowa zmalała o 27,7%, podczas gdy rok wcześniej spadek była znacznie mniejszy i wyniósł 1,7%.
- ⇒ Według wstępnych danych w styczniu przekazano do użytkowania o 6,0% więcej mieszkań niż przed rokiem, zwiększyła się również liczba mieszkań, których budowę rozpoczęto – o 39,8%, zmniejszyła się natomiast liczba mieszkań, na realizację których wydano pozwolenia – o 66,9%.
- ⇒ W styczniu br. zwiększyła się w skali roku zarówno sprzedaż detaliczna - o 11,4%, jak i hurtowa – o 3,4%. Przed rokiem odnotowano również wzrost, przy czym sprzedaż detaliczna zwiększyła się w skali roku o 5,4%, a hurtowa – o 6,5%.

SPIS TREŚCI

	Strona
Rynek pracy	4
Wynagrodzenia	8
Ceny detaliczne	10
Rolnictwo	11
Przemysł i budownictwo	16
Budownictwo mieszkaniowe	18
Rynek wewnętrzny.....	20
Wybrane dane o województwie świętokrzyskim.....	22

UWAGI OGÓLNE

Prezentowane w Komunikacie dane:

- o zatrudnieniu, wynagrodzeniach oraz o produkcji sprzedanej przemysłu i budownictwa, produkcji budowlano-montażowej, a także o sprzedaży detalicznej i hurtowej towarów dotyczą podmiotów gospodarczych, w których liczba pracujących przekracza 9 osób,
- o sektorze przedsiębiorstw, dotyczą podmiotów prowadzących działalność gospodarczą w zakresie: leśnictwa i pozyskiwania drewna; rybołówstwa w wodach morskich; górnictwa i wydobywania; przetwórstwa przemysłowego; wytwarzania i zaopatrywania w energię elektryczną, gaz, parę wodną, gorącą wodę i powietrze do układów klimatyzacyjnych; dostawy wody; gospodarowania ściekami i odpadami oraz działalności związanej z rekultywacją; budownictwa; handlu hurtowego i detalicznego; naprawy pojazdów samochodowych, włączając motocykle; transportu i gospodarki magazynowej; działalności związanej z zakwaterowaniem i usługami gastronomicznymi; informacji i komunikacji; działalności związanej z obsługą rynku nieruchomości; działalności prawniczej, rachunkowo-księgowej i doradztwa podatkowego, działalności firm centralnych (head offices); doradztwa związanego z zarządzaniem; działalności w zakresie architektury i inżynierii; badań i analiz technicznych; reklamy, badania rynku i opinii publicznej; pozostałej działalności profesjonalnej, naukowej i technicznej; działalności w zakresie usług administrowania i działalności wspierającej; działalności związanej z kulturą, rozrywką i rekreacją; naprawy i konserwacji komputerów i artykułów użytku osobistego i domowego; pozostałej indywidualnej działalności usługowej,
- o cenach detalicznych dotyczą towarów żywnościowych i nieżywnościowych oraz usług, które pochodzą z notowań cen prowadzonych przez ankietatorów w wybranych punktach sprzedaży, w wytypowanych rejonach badania cen; ceny żywności notowane są raz w miesiącu z wyjątkiem owoców i warzyw, w zakresie których notowania cen prowadzone są dwa razy w miesiącu,
- o skupie produktów rolnych obejmują skup od producentów z terenu województwa; ceny podano bez podatku VAT,
- o wynikach finansowych przedsiębiorstw oraz nakładach inwestycyjnych dotyczą podmiotów gospodarczych prowadzących księgi rachunkowe (z wyjątkiem przedsiębiorstw rolnictwa, leśnictwa, łowiectwa i rybactwa, działalności finansowej i ubezpieczeniowej oraz szkół wyższych), w których liczba pracujących przekracza 49 osób.

Dane w ujęciu wartościowym wyrażone są w cenach bieżących i stanowią podstawę dla obliczenia wskaźników struktury. Wskaźniki dynamiki zaprezentowano na podstawie wartości w cenach bieżących, z wyjątkiem przemysłu, dla którego wskaźniki dynamiki podano na podstawie wartości w cenach stałych (średnie ceny bieżące 2010 r.).

Liczby względne (wskaźniki, odsetki) wyliczono na podstawie danych bezwzględnych, wyrażonych z większą dokładnością niż podane w tekście i tablicach.

Dane prezentuje się w układzie Polskiej Klasyfikacji Działalności — PKD 2007.

POLSKA KLASYFIKACJA DZIAŁALNOŚCI 2007 (PKD 2007)

skrót	pełna nazwa
	sekcje
dostawa wody; gospodarowanie ściekami i odpadami; rekultywacja	dostawa wody; gospodarowanie ściekami i odpadami oraz działalność związana z rekultywacją
handel; naprawa pojazdów samochodowych	handel hurtowy i detaliczny; naprawa pojazdów samochodowych, włączając motocykle
zakwaterowanie i gastronomia	działalność związana z zakwaterowaniem i usługami gastronomicznymi
obsługa rynku nieruchomości	działalność związana z obsługą rynku nieruchomości
administrowanie i działalność wspierająca	działalność w zakresie usług administrowania i działalność wspierająca
	działy
produkcja wyrobów z drewna, korka, słomy i wikliny	produkcja wyrobów z drewna, oraz korka z wyłączeniem mebli; produkcja wyrobów ze słomy i materiałów używanych do wyplatania
produkcja wyrobów z metali	produkcja metalowych wyrobów gotowych, z wyłączeniem maszyn i urządzeń
produkcja maszyn i urządzeń	produkcja maszyn i urządzeń, gdzie indziej niesklasyfikowana
produkcja pojazdów samochodowych, przyczep i naczep	produkcja pojazdów samochodowych, przyczep i naczep, z wyłączeniem motocykli
gospodarka odpadami; odzysk surowców	działalność związana ze zbieraniem, przetwarzaniem i unieszkodliwianiem odpadów; odzysk surowców
budowa budynków	roboty budowlane związane ze wznoszeniem budynków
budowa obiektów inżynierii lądowej i wodnej	roboty związane z budową obiektów inżynierii lądowej i wodnej

ZNAKI UMOWNE

Kreska	(–)	–	zjawisko nie wystąpiło.
Kropka	(.)	–	zupełny brak informacji albo brak informacji wiarygodnych.
Znak	(x)	–	wypełnienie pozycji jest niemożliwe lub niecelowe.
Znak	(*)	–	oznacza, że dane zostały zmienione w stosunku do już opublikowanych.
Znak	(Δ)	–	oznacza, że nazwy zostały skrócone w stosunku do obowiązującej klasyfikacji.

Dane charakteryzujące województwo świętokrzyskie można również znaleźć w publikacjach statystycznych wydawanych przez US w Kielcach oraz w publikacjach ogólnopolskich GUS.

Przy publikowaniu danych US prosimy o podanie źródła.

RYNEK PRACY

W styczniu 2014 r. warunki na rynku pracy w województwie świętokrzyskim nadal kształtowały się niekorzystnie. W omawianym okresie sprawozdawczym utrzymały się w skali roku negatywne tendencje, tj. spadku przeciętnego zatrudnienia oraz wzrostu stopy bezrobocia rejestrowanego (17,1% wobec 16,9%).

Przeciętne zatrudnienie w sektorze przedsiębiorstw w styczniu 2014 r. osiągnęło poziom 114,3 tys. osób, tj. o 1,0% niższy niż przed rokiem, podczas gdy w analogicznym miesiącu poprzedniego roku odnotowano spadek o 1,5%. *W kraju nie uległo ono zmianie i pozostało na poziomie wielkości ubiegłorocznej, natomiast rok wcześniej zwiększyło się o 0,6%.*

Przeciętne zatrudnienie w sektorze przedsiębiorstw kształtowało się następująco:

Wyszczególnienie	I 2014	
	w tys.	I 2013 = 100
O g ó ł e m.....	114,3	99,0
w tym:		
Przemysł	60,2	100,9
w tym:		
przetwórstwo przemysłowe	53,0	101,3
Budownictwo	10,9	88,3
Handel; naprawa pojazdów samochodowych ^Δ	23,6	97,0
Transport i gospodarka magazynowa	6,2	98,7
Zakwaterowanie i gastronomia ^Δ	2,1	113,3
Informacja i komunikacja.....	0,9	104,9
Obsługa rynku nieruchomości ^Δ	2,0	98,1
Działalność profesjonalna, naukowa i techniczna ^a	2,1	95,3
Administrowanie i działalność wspierająca ^Δ	3,5	106,4

^a Nie obejmuje działów: Badania naukowe i prace rozwojowe oraz Działalność weterynaryjna.

W styczniu br. najgłębszy spadek przeciętnego zatrudnienia w skali roku odnotowano w budownictwie (o 11,7%). Niższe przeciętne zatrudnienie było również w działalności profesjonalnej, naukowej i technicznej (o 4,7%), handlu; naprawie pojazdów samochodowych (o 3,0%). W obsłudze rynku nieruchomości przeciętne zatrudnienie zmniejszyło się odpowiednio o 1,9% a w transporcie i gospodarce magazynowej o 1,3%. Z kolei wyższe niż przed rokiem przeciętne zatrudnienie odnotowano m. in. w: zakwaterowaniu i gastronomii (o 13,3%), administrowaniu i działalności wspierającej (o 6,4%) oraz informacji i komunikacji (o 4,9%). Wyższe przeciętne zatrudnienie było również w przemyśle (o 0,9%), w tym w przetwórstwie przemysłowym o 1,3%.

W relacji do grudnia 2013 r. największy spadek zatrudnienia odnotowano w budownictwie (o 9,4%), a wzrost – w zakwaterowaniu i gastronomii (o 11,9%).

DYNAMIKA PRZECIĘTNEGO ZATRUDNIENIA W SEKTORZE PRZEDSIĘBIORSTW
(przeciętna miesięczna 2010 = 100)



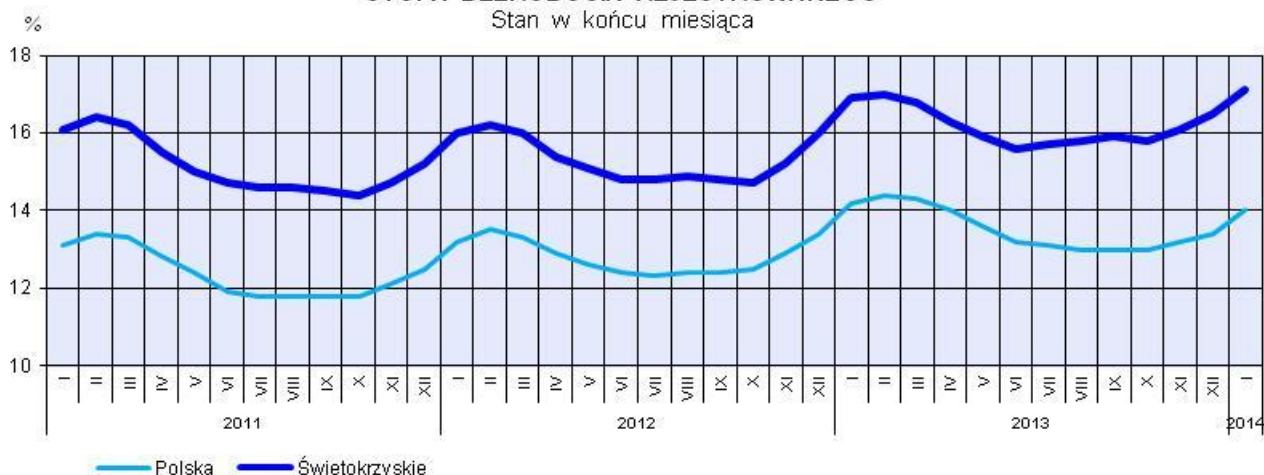
W końcu stycznia 2014 r. liczba **bezrobotnych zarejestrowanych** w urzędach pracy wyniosła 94,7 tys. osób i była większa o 5,0% (o 4,5 tys. osób) niż w poprzednim miesiącu oraz o 2,2% (o 2,0 tys. osób) niż rok wcześniej. Kobiety stanowiły 47,8% ogółu zarejestrowanych bezrobotnych, tj. o 0,1 p.proc. mniej niż przed rokiem.

Liczba bezrobotnych i stopa bezrobocia kształtowały się następująco:

Wyszczególnienie	2013		I 2014
	I	XII	
Bezrobotni zarejestrowani (stan w końcu miesiąca) w tys.	92,7	90,1	94,7
Bezrobotni nowo zarejestrowani (w ciągu miesiąca) w tys.	12,6	8,7	10,8
Bezrobotni wyrejestrowani (w ciągu miesiąca) w tys.	6,7	6,5	6,3
Stopa bezrobocia rejestrowanego (stan w końcu miesiąca) w %...	16,9	16,5	17,1

STOPA BEZROBOCIA REJESTROWANEGO

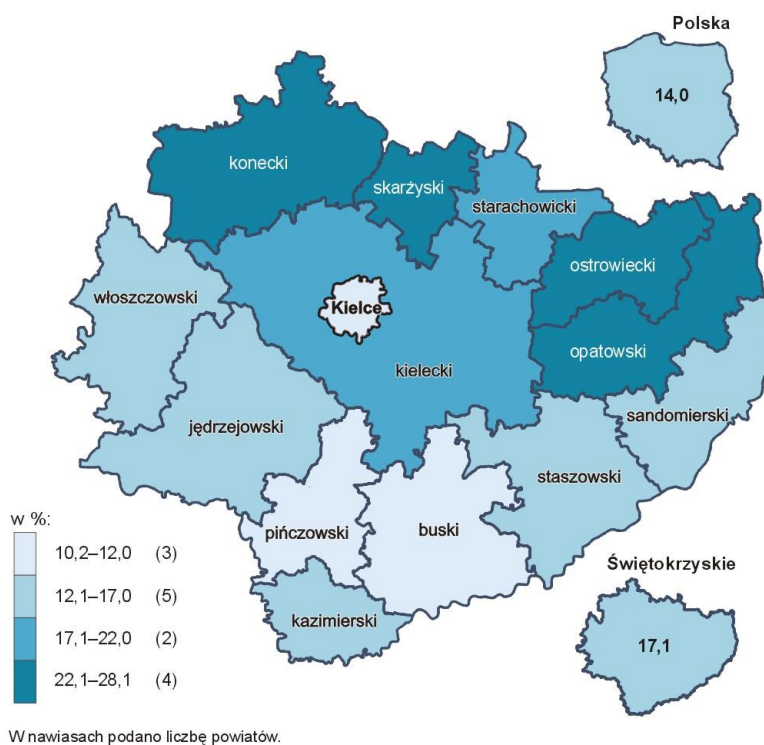
Stan w końcu miesiąca



Stopa bezrobocia rejestrowanego ukształtowała się na poziomie 17,1%, tj. wyższym zarówno niż przed miesiącem (16,5%), jak i przed rokiem (16,9%). W kraju stopa bezrobocia rejestrowanego wyniosła 14,0% i wzrosła o 0,6 p.proc. w relacji do poprzedniego miesiąca, natomiast w skali roku była niższa o 0,2 p.proc. Województwo świętokrzyskie należy do grupy województw o wysokiej stopie bezrobocia plasując się na 13 lokacie. Najwyższą pozycję zajęło województwo wielkopolskie ze wskaźnikiem 10,0%, natomiast w jeszcze trudniejszej sytuacji niż świętokrzyskie pozostały województwa: zachodniopomorskie (18,7%), kujawsko-pomorskie (18,8%) oraz warmińsko-mazurskie (22,4%).

Nadal do powiatów o najwyższej stopie bezrobocia należały: skarżyski (28,1% wobec 28,4% przed rokiem) i konecki (24,9%, wobec 23,7%), a o najniższej — buski (10,2% wobec 10,0%) i pińczowski (11,1% wobec 10,6%). W porównaniu z analogicznym okresem 2013 r. stopa bezrobocia wzrosła w większości powiatów województwa świętokrzyskiego, przy czym w największym stopniu w: koneckim (o 1,2 p.proc.) i jędrzejowskim (o 0,9 p.proc. do 15,7%). W powiatach skarżyskim, starachowickim oraz staszowskim bezrobocie spadło, kolejno o: 0,3 p.proc; 1,0 p.proc (do 19,0%) i 0,2 p.proc (do 13,7%).

STOPA BEZROBOCIA REJESTROWANEGO WEDŁUG POWIATÓW W 2014 R.
Stan w końcu stycznia



W styczniu 2014 r. w urzędach pracy **zarejestrowano** 10,8 tys. osób bezrobotnych, tj. więcej o 24,4% niż przed miesiącem i mniej o 14,7% niż przed rokiem. Stopa napływu bezrobotnych do urzędów pracy (tj. stosunek nowo zarejestrowanych do liczby aktywnych zawodowo) wyniosła 2,0%, wobec 2,3% przed rokiem. Udział osób rejestrujących się po raz kolejny zmniejszył się na przestrzeni roku o 0,6 p.proc. (do 85,0%). Zmniejszył się także udział osób dotychczas niepracujących (o 1,0 p.proc. do 16,8%). Zwiększył się natomiast udział osób zwolnionych z przyczyn dotyczących zakładu pracy (o 1,3 p.proc. do 7,1%) oraz absolwentów (o 0,2 p.proc. do 9,1%).

Z ewidencji bezrobotnych w styczniu 2014 r. **wyrejestrowano** 6,3 tys. osób, tj. mniej o 3,4% niż w grudniu 2013 r. i o 6,5% niż rok wcześniej. Stopa odpływu bezrobotnych z urzędów pracy (tj. stosunek liczby bezrobotnych wyrejestrowanych w danym miesiącu do liczby bezrobotnych na koniec ub. miesiąca) wyniosła 6,9% wobec 7,7% przed rokiem. Z tytułu podjęcia pracy (głównej przyczyny wyrejestrowania) z rejestru bezrobotnych wyłączono 2,8 tys. osób (przed rokiem 3,2 tys.). Udział tej kategorii osób w ogólnej liczbie wyrejestrowanych zmniejszył się o 4,4 p.proc. w ujęciu rocznym (do 45,2%). Zwiększył się odsetek osób, które utraciły status bezrobotnego w wyniku niepotwierdzenia gotowości do podjęcia pracy (o 1,5 p.proc. do 22,7%), a także dobrowolnie rezygnujących ze statusu bezrobotnego (o 1,0 p.proc. do 8,1%). Więcej osób rozpoczęło staż u pracodawców (ich udział wzrósł o 3,1 p.proc. do 10,5%), jak również osób, które rozpoczęły realizację indywidualnego programu zatrudnienia socjalnego lub podpisały kontrakt socjalny (o 1,7 p.proc. do 1,9%). Mniej osób podjęło szkolenia u pracodawców (spadek o 1,5 p.proc. do 0,5%). Zmniejszył się też odsetek osób, które nabyły prawa do świadczenia przedemerytalnego (o 1,1 p.proc. do 1,7%), oraz wyrejestrowanych w związku z nabyciem praw emerytalnych lub rentowych (o 0,4 p.proc. do 1,0%).

W końcu stycznia br. **bez prawa do zasiłku** pozostawało 81,5 tys. bezrobotnych, a ich udział w liczbie bezrobotnych ogółem zwiększył się w porównaniu z analogicznym miesiącem ub. roku o 4,2 p.proc. (do 86,1%).

Bezrobotni będący w **szczególnej sytuacji na rynku pracy** stanowili 91,1% ogółu bezrobotnych, tj. o 1,2 p.proc. więcej niż przed rokiem. Ponad połowa z nich to osoby długotrwale bezrobotne, których udział w liczbie zarejestrowanych ogółem zwiększył się o 3,0 p.proc. w skali roku do 54,7%. W analizowanym miesiącu przybyło bezrobotnych powyżej 50 roku życia (o 1,7 p.proc. do 22,1%) oraz osób bez kwalifikacji zawodowych (o 1,3 p.proc. do 25,5%). Więcej osób samotnie wychowywało co najmniej 1 dziecko do 18 roku życia (wzrost o 0,4 p. proc. do 6,7%). O 0,2 p.proc. wyższy był odsetek osób bez doświadczenia zawodowego (28,4%). Wzrósł również udział osób niepełnosprawnych (o 0,3 p.proc. do 5,2%). Wśród zarejestrowanych bezrobotnych kobiet więcej było pań, które nie podjęły zatrudnienia po urodzeniu dziecka (wzrost o 0,1 p.proc. do 21,9%). Na ubiegłorocznym poziomie pozostał odsetek osób, które po odbyciu kary pozbawienia wolności nie podjęły zatrudnienia (2,0%). Odnotowano natomiast zmniejszenie odsetka bezrobotnych w wieku do 25 lat (o 0,8 p.proc. do 19,9%) oraz osób bez wykształcenia średniego (o 0,4 p.proc. do 49,1%). Liczba bezrobotnych zwiększyła się w ujęciu rocznym w prawie wszystkich wymienionych kategoriach, przy czym najbardziej wśród osób w wieku powyżej 50 lat (o 10,9%), osób niepełnosprawnych (o 8,6%), długotrwale bezrobotnych (o 8,1%) oraz osób samotnie wychowujących co najmniej jedno niepełnoletnie dziecko (o 8,0%). Zmniejszyła się liczebność poszukujących pracy osób młodych, do 25 roku życia (o 1,9%).

Wybrane kategorie osób bezrobotnych będących w szczególnej sytuacji na rynku pracy kształtowały się następująco:

Bezrobotni	2013		I 2014
	I	XII	
	w % ogółem		
Do 25 roku życia	20,7	20,0	19,9
Powyżej 50 roku życia.....	20,4	22,3	22,1
Długotrwale ^a	51,7	55,1	54,7
Bez kwalifikacji zawodowych	24,2	25,8	25,5
Bez doświadczenia zawodowego.....	28,2	28,9	28,4
Bez wykształcenia średniego	49,5	49,1	49,1
Samotnie wychowujący co najmniej jedno dziecko w wieku do 18 roku życia.....	6,3	6,8	6,7
Kobiety, które nie podjęły zatrudnienia po urodzeniu dziecka.....	10,4	10,8	10,5
Niepełnosprawni	4,9	5,2	5,2
Po odbyciu kary pozbawienia wolności nie podjęli zatrudnienia .	2,0	2,0	2,0

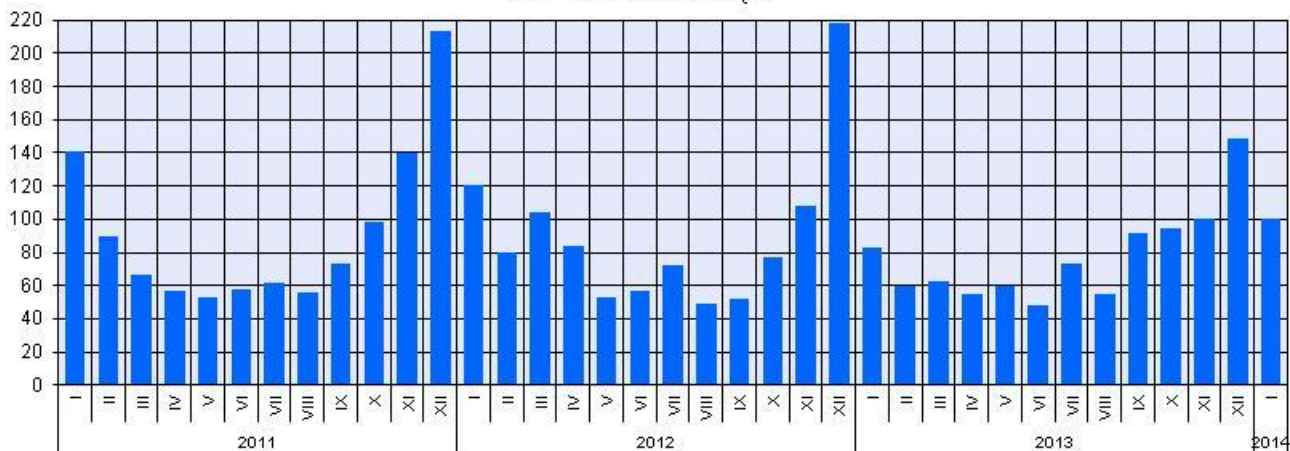
^a Do długotrwale bezrobotnych zalicza się osoby pozostające w rejestrze powiatowego urzędu pracy łącznie przez okres ponad 12 miesięcy w okresie ostatnich 2 lat, z wyłączeniem okresów odbywania stażu i przygotowania zawodowego w miejscu pracy.

Według danych urzędów pracy według stanu w końcu stycznia br., nie odnotowano zgłoszeń zwolnień grupowych (podobnie, jak rok wcześniej).

W styczniu 2014 r. do urzędów pracy zgłoszono 2,0 tys. **ofert zatrudnienia**, tj. o 1,0 tys. więcej niż przed miesiącem i o 0,1 tys. mniej niż przed rokiem. W końcu miesiąca na 1 ofertę pracy przypadało 100 bezrobotnych (przed miesiącem 149, przed rokiem 83).

BEZROBOTNI NA 1 OFERTĘ PRACY

Stan w końcu miesiąca



W okresie stycznia 2014 r. wydatkowano z **Funduszu Pracy** 13678 tys. zł wobec 16784 tys. zł w analogicznym okresie ub. roku. Najwięcej przeznaczono na zasiłki dla bezrobotnych (76,0%) oraz na realizację programów na rzecz promocji zatrudnienia (18,3%).

WYNAGRODZENIA

W styczniu 2014 r. **przeciętne miesięczne wynagrodzenie brutto** w sektorze przedsiębiorstw wyniosło 3161,18 zł i było o 2,0 % wyższe niż w analogicznym okresie ub. roku (przed rokiem wzrosło odpowiednio o 3,2%). *W kraju przeciętne miesięczne wynagrodzenie brutto w styczniu br. ukształtowało się na poziomie 3805,28 zł i było o 3,4% wyższe niż w styczniu 2013 r. (rok wcześniej wzrost osiągnął 0,4%).*

W porównaniu ze styczniem ub. roku wzrost przeciętnych wynagrodzeń brutto odnotowano w większości sekcji związanych zarówno ze sferą produkcyjną, jak i z usługową. Więcej niż przeciętnie wzrosły płace m. in. w: administrowaniu i działalności wspierającej (o 5,5%), obsłudze rynku nieruchomości (o 4,4%) oraz w handlu i naprawie pojazdów samochodowych (o 2,2%). Niższy niż przed rokiem poziom przeciętnych wynagrodzeń zanotowano m.in.: w działalności profesjonalnej, naukowej i technicznej (o 15,4%) oraz w zakwaterowaniu i gastronomii (o 0,2%).

**DYNAMIKA PRZECIĘTNEGO MIESIĘCZNEGO WYNAGRODZENIA BRUTTO
W SEKTORZE PRZEDSIĘBIORSTW**
(przeciętna miesięczna 2010 = 100)



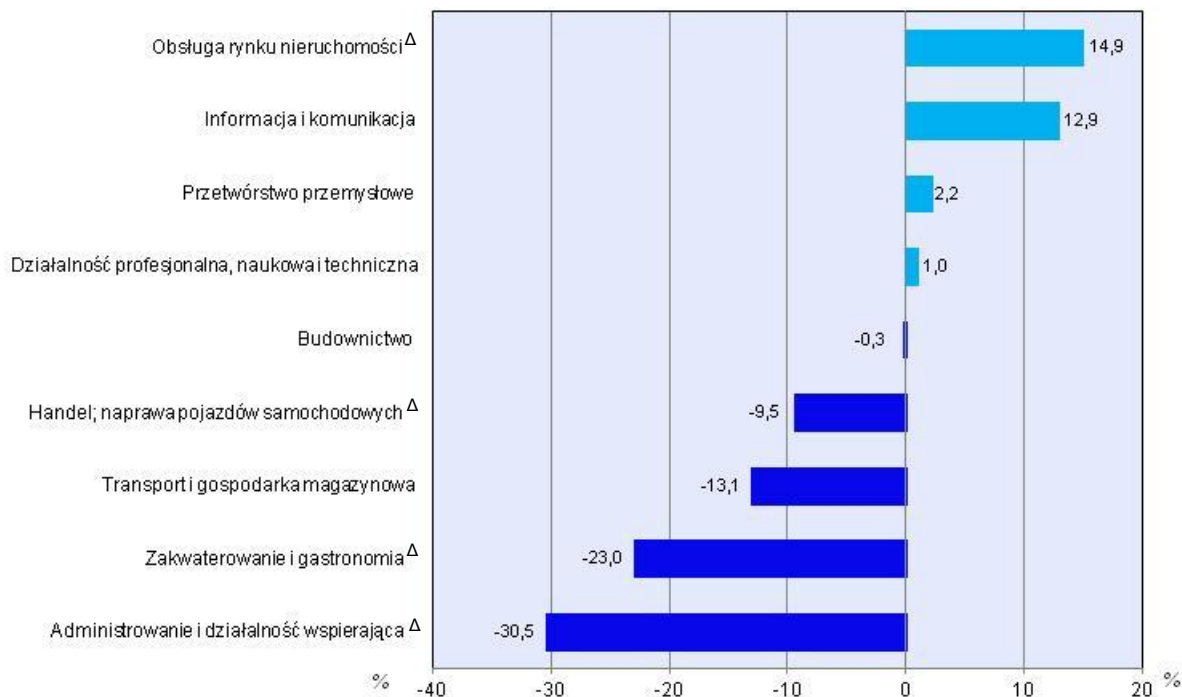
Przeciętne miesięczne wynagrodzenia brutto w sektorze przedsiębiorstw kształtowały się następująco:

Wyszczególnienie	I 2014	
	w zł	I 2013 = 100
O g ó ł e m	3161,18	102,0
w tym:		
Przemysł	3356,35	102,6
w tym:		
przetwórstwo przemysłowe	3231,28	101,8
Budownictwo	3153,05	101,1
Handel; naprawa pojazdów samochodowych ^Δ	2861,83	102,2
Transport i gospodarka magazynowa	2745,90	100,6
Zakwaterowanie i gastronomia ^Δ	2434,86	99,8
Informacja i komunikacja.....	3568,68	101,9
Obsługa rynku nieruchomości ^Δ	3633,72	104,4
Działalność profesjonalna, naukowa i techniczna ^a	3193,89	84,6
Administrowanie i działalność wspierająca ^Δ	2197,12	105,5

a Nie obejmuje działań: Badania naukowe i prace rozwojowe oraz Działalność weterynaryjna.

W styczniu 2014 r. przeciętne miesięczne wynagrodzenie brutto, znacznie przekraczające średnią w województwie otrzymali pracujący w obsłudze rynku nieruchomości (o 14,9%) i informacji i komunikacji (o 12,9%). Z kolei najniższe przeciętne miesięczne wynagrodzenie brutto, znacznie poniżej średniej, wypłacono w sekcjach: administrowanie i działalność wspierająca (o 30,5 %), zakwaterowaniu i gastronomii (o 23,0%) oraz transporcie i gospodarce magazynowej (o 13,1%).

**ODCHYLENIA WZGLĘDNE PRZECIĘTNYCH MIESIĘCZNYCH WYNAGRODZEŃ
BRUTTO W SEKCJACH OD PRZECIĘTNEGO WYNAGRODZENIA
W SEKTORZE PRZEDSIĘBIORSTW W STYCZNIU 2014 R.**



CENY DETALICZNE

W styczniu br. dynamika cen produktów z grupy „pieczywo i produkty zbożowe” była zróżnicowana. Więcej płacono za mąkę pszenną (o 2,9%) i chleb pszenno-żytni (o 2,7%). Z kolei potaniały: bułka pszenna (o 2,7%), ryż (o 6,1%) i kasza jęczmienna (o 8,7%).

W grupie „mięso” nadal drożało mięso wieprzowe z kością (schab środkowy) – o 3,9%. Obniżyły się natomiast ceny mięsa wołowego bez kości (z udźca) – o 2,5% oraz mięsa wołowego z kością (rostbefu) – o 0,3%. Spadek cen w relacji do stycznia ub. roku dotyczył także kurcząt patroszonych (o 0,9%). Zmieniły się ceny badanych wędlin. Wzrosła cena szynki wieprzowej gotowanej (o 5,5%) i kielbasy suszonej (o 0,9%), a zmalała kielbasy wędzonej (o 0,2%). Na przestrzeni roku wzrosła również cena fileta z morszczuka mrożonego (o 2,9%), a spadła karpia świeżego całego (o 6,4%).

W grupie „mleko, sery, jaja” kolejny miesiąc z rzędu zanotowano wzrost cen sera dojrzewającego (o 17,5%) oraz sera twarogowego półtłustego (o 8,2%). Cena śmietany o zawartości tłuszczu 18% - za 200 ml spadła o 1,7%. Wzrost cen dotyczył mleka krowiego o zawartości tłuszczu 2,0-2,5% (o 9,1%), natomiast cena mleka o zawartości tłuszczu 3,2-3,5%, sterylizowanego spadła o 2,7%. Tańsze niż rok wcześniej były jaja kurze świeże (o 14,8%).

W grupie „oleje i pozostałe tłuszcze” nadal wzrastała cena masła świeżego o zawartości tłuszczu ok. 82,5% - o 12,5%. Cena margaryny wzrosła o 0,5%. Styczeń br. to kolejny miesiąc, w którym spadła cena oleju rzepakowego produkcji krajowej – o 10,9%.

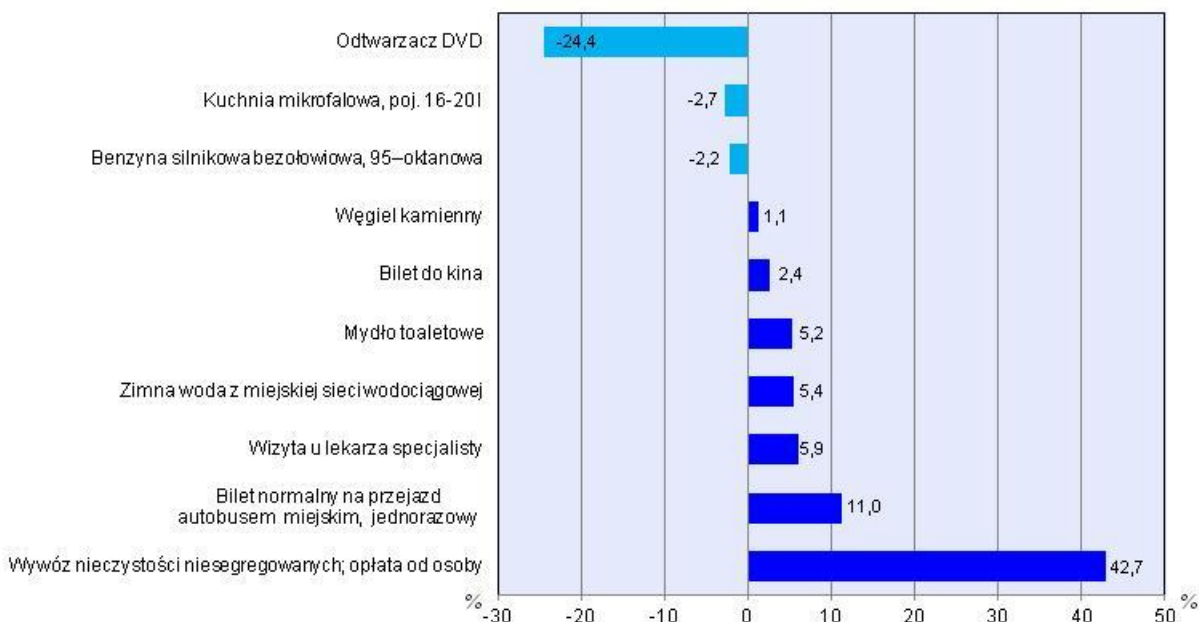
W skali roku wzrosły ceny ziemniaków, cebuli, marchwi, jabłek oraz cytryn - odpowiednio o: 43,9%, 35,8%, 11,7%, 8,6%, 5,3%, spadły natomiast ceny pomarańczy (o 18,8%).

**ZMIANY CEN DETALICZNYCH WYBRANYCH ARTYKUŁÓW
ŻYWNOŚCIOWYCH W STYCZNIU 2014 R.**
(wzrost/spadek w stosunku do analogicznego okresu roku poprzedniego)



Spośród pozostałych artykułów spożywczych konsumenci więcej płacili także za herbatę czarną, liściastą (o 16,7%). Mniej kosztowały m.in. cukier biały kryształ – o 21,2%, kawa naturalna (o 16,8%), czekolada mleczna (o 1,1%) oraz sok jabłkowy (o 0,3%).

**ZMIANY CEN DETALICZNYCH WYBRANYCH ARTYKUŁÓW
NIEŻYWNOŚCIOWYCH I USŁUG KONSUMPCYJNYCH W STYCZNIU 2014 R.**
(wzrost/spadek w stosunku do analogicznego okresu roku poprzedniego)



W styczniu br., w stosunku do analogicznego okresu poprzedniego roku, podrożało użytkowanie mieszkania. Wzrosły opłaty za zaopatrzenie w ciepłą i zimną wodę – za 1m³ (odpowiednio o 5,5% i 5,4%) oraz centralne ogrzewanie lokali mieszkalnych (za 1m² powierzchni użytkowej) o 2,9%. Znacznie podrożał także wywóz nieczystości niesegregowanych; opłata od osoby, w budynkach wielorodzinnych (o 42,7%).

Kolejny miesiąc z rzędu odnotowano spadek cen paliw. Benzyna silnikowa bezołowiowa (95-oktanowa) była tańsza niż rok wcześniej o 2,2%, a olej napędowy o 2,5%. W skali roku pasażerowie komunikacji miejskiej płacili więcej za bilet normalny na przejazd jednorazowy autobusem miejskim (o 11,0%). Mniej kosztował przejazd taksówką osobową (taryfa dzienna za 5 km) – o 4,5%.

Odnotowano również wzrost cen towarów i usług związanych z kulturą, w tym biletu do kina – o 2,4% i gazet lokalnych – o 9,0%.

Więcej o 5,9% należało zapłacić za wizytę u lekarza specjalisty.

ROLNICTWO

Na rynku rolnym w styczniu br. przeciętne ceny skupu pszenicy, ziemniaków i żywca rzeźnego były wyższe niż przed miesiącem, natomiast ceny skupu żyta i mleka – niższe. W odniesieniu do analogicznego miesiąca ub. roku mniej płacono za pszenicę, żyto, żywiec wołowy i wieprzowy, a więcej za ziemniaki, żywiec drobiowy oraz mleko. Na targowiskach, zarówno w skali miesiąca, jak i roku mniej płacono za pszenicę, natomiast za żyto płacono więcej niż przed miesiącem, ale mniej niż przed rokiem. Targowiskowe ceny żywca wieprzowego i ziemniaków były wyższe w ujęciu rocznym, natomiast niższe w ujęciu miesięcznym. Zmiany cen na rynku żywca wieprzowego i zbóż wpłynęły na pogorszenie wskaźnika opłacalności tuczu trzody chlewnej. Utrzymała się tendencja spadkowa w pogłowiu trzody chlewnej oraz bydła.

W styczniu br. średnia temperatura powietrza na obszarze województwa świętokrzyskiego wyniosła minus 2,0°C i była o 0,9°C wyższa od średniej z lat 1971–2000. Maksymalna temperatura wyniosła plus 9,3°C (Sandomierz), a minimalna – minus 17,2°C (Kielce, Sandomierz). Średnia suma opadów atmosferycznych (51,7 mm) stanowiła 191,5% normy z wielolecia¹. Liczba dni z opadami, w zależności od regionu, wyniosła od 17 do 19.

Skup zbóż^a kształtował się następująco:

Wyszczególnienie	VII 2013–I 2014		I 2014		
	w tys. t	analogiczny okres roku poprzedniego = 100	w tys. t	I 2013 = 100	XII 2013 = 100
Ziarno zbóż podstawowych ^b	19,2	73,4	3,7	101,8	110,7
w tym:					
pszenica.....	14,3	69,2	2,8	102,3	144,9
żyto	0,8	230,1	0,0	64,9	1,2

^a Bez skupu realizowanego przez osoby fizyczne. ^b Obejmuje: pszenicę, żyto, jęczmień, owies, pszenżyto; łącznie z mieszankami zbożowymi bez ziarna siewnego.

W okresie lipiec 2013-styczeń 2014 r. **skup zbóż podstawowych** (z mieszankami zbożowymi, bez ziarna siewnego) wyniósł 19,2 tys. t i był o 26,6% mniejszy niż odpowiednio przed rokiem. Skup pszenicy w tym okresie był mniejszy o 30,8%, a żyta – większy o 130,1%. W styczniu br. dostawy zbóż do skupu były większe niż przed miesiącem (o 10,7%), a także niż przed rokiem (o 1,8%), przy czym odnotowano znaczny spadek podaży żyta w ujęciu miesięcznym (o 98,8%).

Skup podstawowych produktów zwierzęcych^a kształtował się następująco:

Wyszczególnienie	I 2014		
	w tys. t	I 2013 = 100	XII 2013 = 100
Żywiec rzeźny ^b	7,2	135,5	140,2
w tym:			
wołowy (bez cieląt)	0,4	73,9	104,9
wieprzowy	2,0	108,5	108,9
drobiowy	4,6	173,2	169,6
Mleko ^c	13,2	100,8	104,2

^a Bez skupu realizowanego przez osoby fizyczne. ^b Obejmuje bydło, cielęta, trzodę chlewną, owce, konie i drób; w wadze żywej. ^c W milionach litrów.

W styczniu br. producenci z województwa świętokrzyskiego dostarczyli do skupu 7,2 tys. t **żywca rzeźnego** (w wadze żywej), tj. o 35,5% więcej niż przed rokiem, co było rezultatem znacznego wzrostu skupu żywca drobiowego (o 73,9%) i – w mniejszym stopniu - wieprzowego (o 8,5%), przy spadku skupu żywca wołowego (o 26,1%). W skali miesiąca wzrost podaży dotyczył wszystkich omawianych gatunków żywca.

¹ Przeciętne wartości temperatur i opadów obliczono jako średnie arytmetyczne przeciętnych miesięcznych wartości z dwóch stacji hydrologiczno-meteorologicznych Instytutu Meteorologii i Gospodarki Wodnej zlokalizowanych w Kielcach i Sandomierzu.

Przeciętne ceny podstawowych produktów rolnych kształtowały się następująco:

Wyszczególnienie	Ceny w skupie			Ceny na targowiskach		
	I 2014					
	zł	I 2013 = = 100	XII 2013 = = 100	zł	I 2013 = = 100	XII 2013 = = 100
Ziarno zbóż ^a za 1 dt:						
pszenica	75,37	74,0	101,1	84,66	87,2	99,2
żyto	50,17	68,5	76,6	69,79	95,1	106,6
Ziemniaki ^b za 1 dt	88,89	129,3	147,1	100,90	167,0	98,7
Żywiec rzeźny za 1 kg wagi żywej:						
w tym:						
bydło (bez cieląt).....	6,66	97,5	100,3	.	x	x
trzoda chlewna.....	5,15	99,7	100,2	5,43	100,7	96,8
drób	3,72	106,3	100,0	.	x	x
Zwierzęta gospodarskie za 1 szt.:						
krowa dojna	x	x	2550	112,5	102,0
jałówka 1-roczn.....	.	x	x	2217	114,3	99,9
prosię na chów.....	.	x	x	168,18	106,2	95,3
Mleko za 1 hl.....	154,09	133,0	95,7	.	x	x

^a W skupie bez ziarna siewnego. ^b Na targowiskach — jadalne późne.

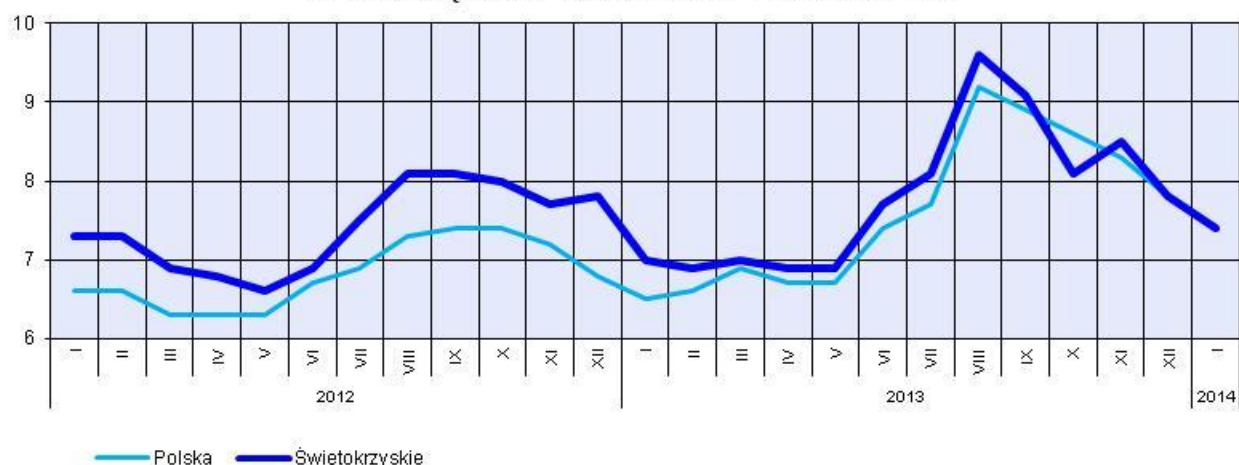
PRZECIĘTNE CENY SKUPU ZBÓŻ I TARGOWISKOWE CENY ZIEMNIAKÓW



W styczniu br. **ceny pszenicy** w skupie były o 1,1% wyższe niż przed miesiącem, a na targowiskach o 0,8% niższe. W tym samym okresie **żyto** było tańsze o 23,4% w skupie, a droższe o 6,6% na targowiskach. W skali roku ceny pszenicy były niższe zarówno w skupie – o 26,0% jak i na targowiskach – o 12,8%, natomiast za żyto płacono mniej niż przed rokiem – odpowiednio o 31,5% oraz o 4,9%.

W styczniu br., przy skupie **ziemniaków** o 85,1% mniejszym niż przed miesiącem i o 163,6% większym niż przed rokiem, ich ceny kształtowały się na poziomie wyższym o 47,1% niż w grudniu ub. roku i o 29,3% niż w styczniu ub. roku. Utrzymał się notowany od grudnia 2012 r. wzrost cen ziemniaków jadalnych na targowiskach w ujęciu rocznym. W styczniu br. za 1 dt ziemniaków płacono 100,90 zł, tj. o 1,3% mniej niż przed miesiącem i o 67,0% więcej niż przed rokiem.

RELACJA PRZECIĘTNYCH CEN SKUPU ŻYWCA WIEPRZOWEGO DO PRZECIĘTNYCH CEN ŻYTA NA TARGOWISKACH



W styczniu br. odnotowano dalszy spadek cen **żywca wieprzowego** w skupie w skali roku, a na targowiskach w ujęciu miesięcznym. Przeciętne ceny żywca wieprzowego w skupie (5,15 zł/kg) nieznacznie wzrosły w stosunku do grudnia ub. roku (o 0,2%) i były o 0,3% niższe niż przed rokiem. W obrocie targowiskowym za 1 kg żywca wieprzowego płacono 5,43 zł, tj. mniej o 3,2% niż przed miesiącem, jednak o 0,7% więcej niż przed rokiem.

W styczniu br. mniejszy wzrost cen żywca wieprzowego w skupie niż cen żyta na targowiskach skutkowałą pogorszeniem wskaźnika rentowności tego kierunku produkcji. Cena 1 kg żywca wieprzowego równoważyła wartość 7,4 kg żyta, wobec 7,8 kg przed miesiącem i 7,0 kg przed rokiem. Ceny prosiąt przeznaczonych do dalszego chowu ponownie spadły. Na targowiskach za 1 prosię płacono ok. 168 zł, tj. mniej o 4,7% niż przed miesiącem, ale o 6,2% więcej niż przed rokiem.

W styczniu br. za 1 kg **żywca drobiowego** płacono w skupie 3,72 zł, tj. tyle samo co w grudniu ub. roku i o 6,3% więcej niż w przed rokiem.

PRZECIĘTNE CENY SKUPU ŻYWCA I MLEKA



W styczniu br., pomimo wyższej niż przed miesiącem podaży, utrzymała się tendencja wzrostowa cen **żywca wołowego**. Średnia cena tego surowca wyniosła 6,66 zł/kg i była wyższa o 0,3% niż miesiąc wcześniej i niższa o 2,5% niż rok wcześniej.

Przy większych niż przed miesiącem dostawach surowca do skupu, ceny **mleka** w styczniu br., po pięciu miesiącach wzrostu, obniżyły się o 4,3% w skali miesiąca, ale były wyższe o 33,0% w skali roku.

W styczniu br. w obrocie targowiskowym przeciętna cena krowy dojnej (2550 zł/szt.) była wyższa o 2,0% niż w grudniu ub. roku i o 12,5% niż rok wcześniej. Cena jałówki jednorocznej (2217 zł/szt.) była o 0,1% niższa niż przed miesiącem i o 14,3% wyższa niż przed rokiem.

Pogłowie trzody chlewnej^a według stanu w końcu listopada 2013 r. kształtowało się następująco:

Wyszczególnienie	W sztukach	W odsetkach	XI 2012 = 100
O g ó ł e m	197221	100,0	91,9
Prosięta o wadze do 20 kg.....	54669	27,7	82,4
Warchlaki o wadze od 20 kg do 50 kg.....	52271	26,5	96,2
Trzoda chlewna o wadze 50 kg i więcej:			
na ubój.....	66012	33,5	100,3
na chów	24269	12,3	86,1
w tym lochy	23964	12,2	87,0
w tym prośne.....	15358	7,8	84,2

^a Dane wstępne.

Według stanu w końcu listopada 2013 r. **pogłowie trzody chlewnej** wyniosło 197,2 tys. sztuk i w porównaniu z analogicznym okresem 2012 r. zmniejszyło się o 17,4 tys. sztuk (o 8,1%). Spadek pogłowia wystąpił prawie we wszystkich grupach produkcyjno-użytkowych (za wyjątkiem tuczników). Pogłowie loch na chów, którego wielkość świadczy o nastawieniach produkcyjnych w chowie trzody i jednocześnie określa aktualne możliwości reprodukcyjne stada, zmniejszyło się w skali roku o 13,0% (w tym loch próśnych o 15,8%). Stado prosiąt zmniejszyło się o 17,6% - z 66,4 tys. sztuk do 54,7 tys. sztuk.

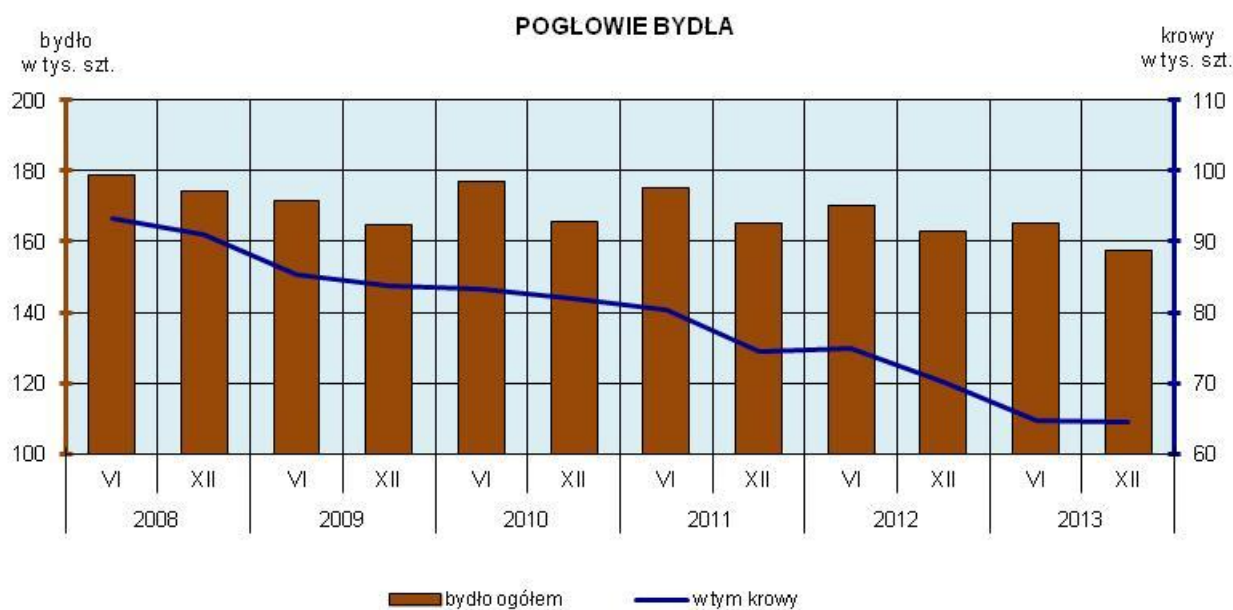


Pogłowie bydła^a według stanu w końcu grudnia 2013 r. kształtowało się następująco:

Wyszczególnienie	W sztukach	W odsetkach	XII 2012 = 100
O g ó ł e m	157608	100,0	96,7
Cielęta poniżej 1 roku.....	43257	27,4	92,6
Młode bydło od 1 do 2 lat.....	40798	25,9	104,6
Bydło 2-letnie i starsze	73553	46,7	95,1
w tym krowy	64511	40,9	92,0

^a Dane wstępne.

W grudniu 2013 r. **pogłowie bydła** ogółem liczyło 157,6 tys. sztuk i było mniejsze o 5,4 tys. sztuk (o 3,3%) niż w tym samym okresie 2012 r. Spadek ten był wynikiem zmniejszenia stanu pogłowia w prawie wszystkich grupach wiekowo-użytkowych (za wyjątkiem pogłowia młodego bydła w wieku od 1 do 2 lat, gdzie odnotowano wzrost o 4,6%).



PRZEMYSŁ I BUDOWNICTWO

Produkcja sprzedana przemysłu w styczniu br. osiągnęła wartość (w cenach bieżących) 2213,5 mln zł i była (w cenach stałych) wyższa o 9,0% niż przed rokiem ale o 8,6% mniejsza niż przed miesiącem.

Produkcja sprzedana w przetwórstwie przemysłowym, stanowiąca 83% produkcji przemysłowej, w porównaniu ze styczniem 2013 roku zwiększyła się o 9,9%. Wzrosła także (o 1,5%) sprzedaż w sekcji dostawa wody; gospodarowanie ściekami i odpadami; rekultywacja.

Wyższy niż w analogicznym miesiącu 2012 roku poziom produkcji sprzedanej wystąpił w 18 działach przemysłu (spośród 29 występujących w województwie), a niższy — w 11. Uwzględniając działy o znaczącym udziale w produkcji sprzedanej przemysłu, zdecydowanie najszybszy wzrost notowano w produkcji maszyn i urządzeń (o 35,0%). Znacznie zwiększyła się także produkcja wyrobów z pozostałych mineralnych surowców niemetalicznych oraz produkcja wyrobów z metali (odpowiednio o 20,4% i 23,0%), w których w roku poprzednim notowano wyraźny spadek. Szybko zwiększała się produkcja artykułów spożywczych – o 14,2%. Głęboki spadek odnotowano natomiast w produkcji wyrobów z drewna, korka, słomy i wikliny – o 24,2%.

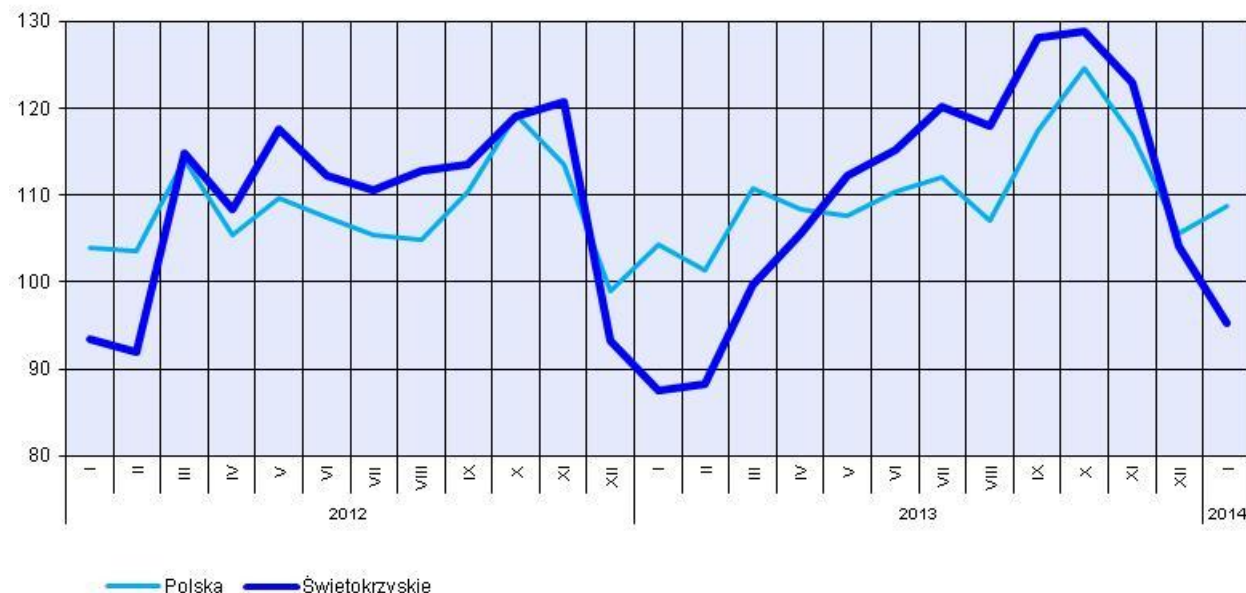
Dynamika (w cenach stałych) i struktura (w cenach bieżących) produkcji sprzedanej przemysłu kształtowały się następująco:

Wyszczególnienie	I 2014	
	analogiczny okres roku poprzedniego = 100	w odsetkach
O g ó ł e m	109,0	100,0
w tym:		
Przetwórstwo przemysłowe.....	109,9	82,9
w tym produkcja:		
artykułów spożywczych.....	114,2	16,8
wyrobów z drewna, korka, słomy i wikliny ^Δ	75,8	5,7
wyrobów z pozostałych mineralnych surowców niemetalicznych.....	120,4	19,8
wyrobów z metali ^Δ	123,0	6,5
maszyn i urządzeń ^Δ	135,0	6,3
pojazdów samochodowych, przyczep i naczep ^Δ	108,7	2,0
Dostawa wody; gospodarowanie ściekami i odpadami: rekultywacja ^Δ	101,5	4,8
w tym:		
gospodarka odpadami; odzysk surowców ^Δ	105,2	3,4

W porównaniu z grudniem 2013 r. produkcja sprzedana w przetwórstwie przemysłowym zmniejszyła się o 6,5%, a w dostawie wody; gospodarowaniu ściekami i odpadami; rekultywacji – o 33,1%.

Wydajność pracy w przemyśle, mierzona produkcją sprzedaną na 1 zatrudnionego, w styczniu br. wyniosła (w cenach bieżących) 26,9 tys. zł i była (w cenach stałych) o 8,0% wyższa niż przed rokiem, przy większym o 0,9% przeciętnym zatrudnieniu i wzroście przeciętnych miesięcznych wynagrodzeń brutto o 2,6%.

DYNAMIKA PRODUKCJI SPRZEDANEJ PRZEMYSŁU
(przeciętna miesięczna 2010 = 100)



Produkcja sprzedana budownictwa (w cenach bieżących) w styczniu 2014 r. wyniosła 176,7 mln zł i była o 44,5% niższa niż przed rokiem.

Wydajność pracy w budownictwie, mierzona produkcją sprzedaną na 1 zatrudnionego, w styczniu br. wyniosła (w cenach bieżących) 16,3 tys. zł i była o 37,1% mniejsza niż przed rokiem.

Przeciętne zatrudnienie w budownictwie było w styczniu br. o 11,7% niższe niż przed rokiem, przy wzroście przeciętnego miesięcznego wynagrodzenia brutto o 1,1%.

Produkcja budowlano-montażowa (w cenach bieżących) w styczniu br. ukształtowała się na poziomie 77,6 mln zł i stanowiła 43,9% ogółu produkcji sprzedanej budownictwa. W stosunku do grudnia 2013 r. produkcja budowlano-montażowa zmalała o 75,1%, a w odniesieniu do stycznia ub. r. – o 27,7%. Spadek produkcji budowlano-montażowej skali roku był wynikiem jej zmniejszenia w przedsiębiorstwach zajmujących się przede wszystkim robotami budowlanymi specjalistycznymi. W pozostałych grupach była ona większa niż rok wcześniej.

Dynamika i struktura produkcji budowlano-montażowej (w cenach bieżących) kształtowały się następująco:

Wyszczególnienie	I 2014	
	analogiczny okres roku poprzedniego = 100	w odsetkach
O g ó ł e m	72,3	100,0
Budowa budynków	117,5	52,0
Budowa obiektów inżynierii lądowej i wodnej.....	111,9	19,3
Roboty budowlane specjalistyczne	37,4	28,7

W porównaniu z grudniem 2013 r. spadek produkcji zanotowano we wszystkich grupach przedsiębiorstw budowlanych. W podmiotach, których podstawowy rodzaj działalności stanowi budowa budynków wyniósł on 58,7%, w jednostkach zajmujących się głównie robotami związanymi z budową obiektów inżynierii lądowej i wodnej – 87,8%, a w podmiotach wykonujących głównie roboty budowlane specjalistyczne – 75,6%.

BUDOWNICTWO MIESZKANIOWE

W styczniu 2014 r., przekazano do użytkowania o 6,0% więcej mieszkań niż w analogicznym miesiącu ub. roku, zwiększyła się również liczba mieszkań, których budowę rozpoczęto (o 39,8%), zmniejszyła się natomiast liczba mieszkań, na realizację których wydano pozwolenia (spadek o 66,9%).

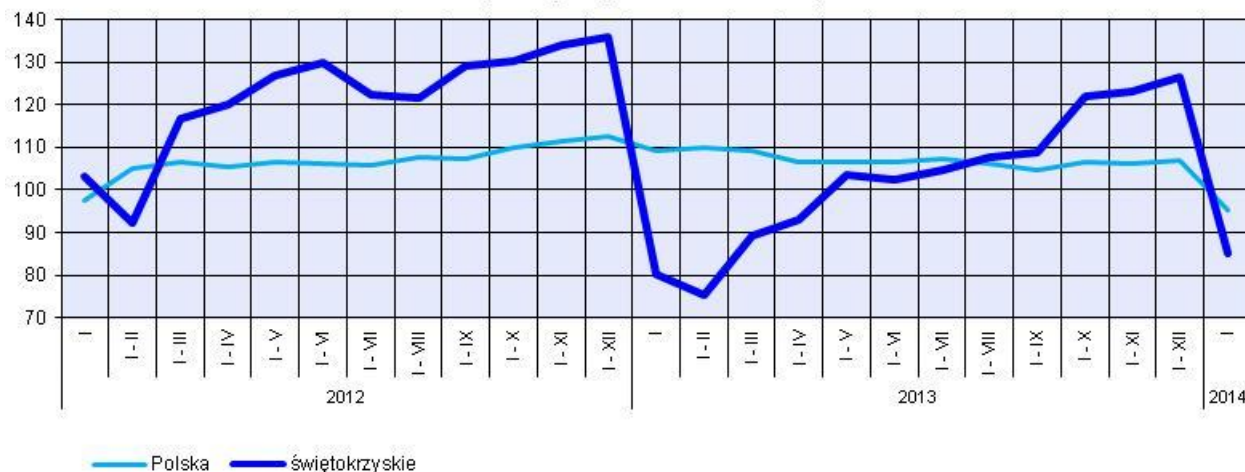
Według wstępnych danych², w styczniu br. **przekazano do użytkowania** 211 mieszkań, tj. o 12 więcej niż przed rokiem (o 6,0%). Wszystkie mieszkania w badanym miesiącu przekazali inwestorzy indywidualni – podobnie jak przed rokiem. Efekty budownictwa mieszkaniowego uzyskane w województwie świętokrzyskim w styczniu br. stanowią 1,7% efektów krajowych.

Liczba mieszkań oddanych do użytkowania **w styczniu br.** kształtowała się następująco:

Wyszczególnienie	Mieszkania oddane do użytkowania			Przeciętna powierzchnia użytkowa 1 mieszkania w m ²
	w liczbach bezwzględnych	w odsetkach	I 2013 = 100	
O g ó ł e m	211	100,0	106,0	132,6
Indywidualne	211	100,0	106,0	132,6
Przeznaczone na sprzedaż lub wynajem.....	-	-	x	x
Spółdzielcze.....	-	-	x	x
Komunalne.....	-	-	x	x
Spoleczne czynszowe.....	-	-	x	x
Zakładowe.....	-	-	x	x

² Dane meldunkowe – mogą ulec zmianie po opracowaniu sprawozdań kwartalnych.

DYNAMIKA MIESZKAŃ ODDANYCH DO UŻYTKOWANIA (analogiczny okres 2010 = 100)

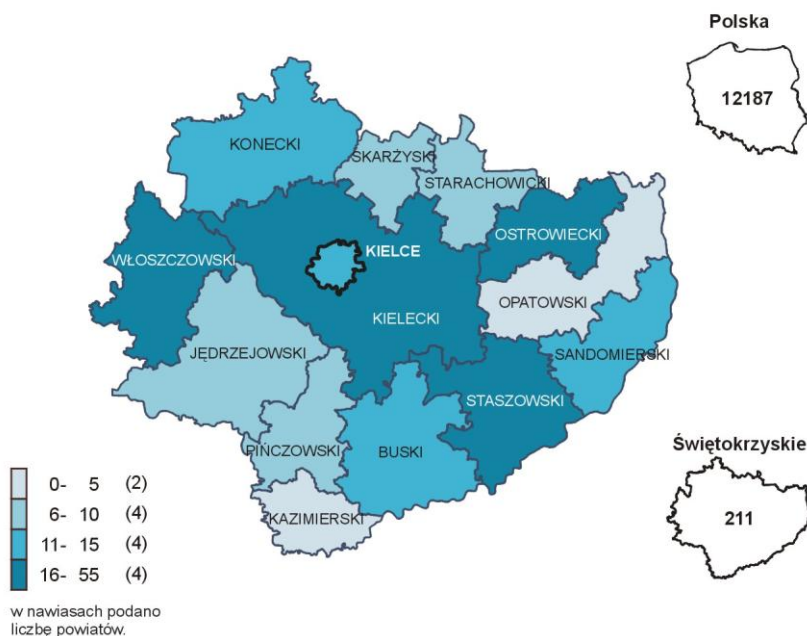


Przeciętna powierzchnia mieszkania oddanego do użytkowania w styczniu br. wyniosła 132,6 m² i była o 3,2 m² większa niż mieszkania oddanego w analogicznym miesiącu ub. roku.

Najwięcej mieszkań przekazano do użytkowania w powiatach: kieleckim – 55, staszowskim – 26 oraz włoszczowskim – 22. Najmniej wybudowano w powiecie kazimierskim.

Mieszkania o największej powierzchni użytkowej powstały w powiecie opatowskim (182,6 m²). Najmniejsze mieszkania (poniżej 100 m²) wybudowano w powiecie kazimierskim (95,0 m²).

MIESZKANIA ODDANE DO UŻYTKOWANIA WEDŁUG POWIATÓW W STYCZNIU 2014 R.



W styczniu br. starostwa powiatowe wydały **pozwolenia na budowę** 135 mieszkań; było to o 66,9% mniej niż w analogicznym miesiącu 2013 roku. Wszystkie mieszkania, na realizację których wydano pozwolenia budowane były przez inwestorów indywidualnych.

W badanym miesiącu zwiększyła się natomiast liczba **mieszkań, których budowę rozpoczęto** (o 39,8% – do 172). Z ogólnej liczby mieszkań, których budowę rozpoczęto 64,0% stanowiły mieszkania budowane przez inwestorów indywidualnych, zaś pozostałe 36,0% – na sprzedaż lub wynajem.

Liczba mieszkań, na budowę których wydano pozwolenia oraz mieszkań, których budowę rozpoczęto w styczniu 2014 r. kształtowała się następująco:

Wyszczególnienie	Mieszkania, na budowę których wydano pozwolenia			Mieszkania, których budowę rozpoczęto		
	w liczbach bezwzględnych	w odsetkach	I 2013 = 100	w liczbach bezwzględnych	w odsetkach	I 2013 = 100
O g ó ł e m	135	100,0	33,1	172	100,0	139,8
Indywidualne	135	100,0	73,4	110	64,0	110,0
Przeznaczone na sprzedaż lub wynajem	-	-	x	62	36,0	x
Spółdzielcze	-	-	x	-	-	x
Komunalne	-	-	x	-	-	x
Spółeczne czynszowe	-	-	x	-	-	x
Zakładowe	-	-	x	-	-	x

RYNEK WEWNĘTRZNY

W styczniu 2014 r. w ujęciu rocznym nastąpił wzrost (w cenach bieżących) zarówno **sprzedaży detalicznej** (o 11,4%), jak i **sprzedaży hurtowej** (o 3,4%).

W odniesieniu do stycznia 2013 r. wśród grup podmiotów handlowych i niehandlowych o znaczącym udziale w sprzedaży detalicznej, większą niż przed rokiem sprzedaż odnotowano w grupach: „pozostałe” (o 58,3%), „pojazdy samochodowe, motocykle, części” (o 53,6%), „meble, RTV, AGD” (o 46,2%), „paliwa” (o 19,8%) oraz „farmaceutyki, kosmetyki, sprzęt ortopedyczny” (o 5,7%). Największy spadek wartości sprzedaży zanotowano w grupie „prasa, książki, pozostała sprzedaż w wyspecjalizowanych sklepach” (o 61,5%). Ubiegłorocznego poziomu sprzedaży nie uzyskano także w grupie „żywność, napoje i wyroby tytoniowe” (spadek o 1,4%).

Dynamika i struktura sprzedaży detalicznej (w cenach bieżących) kształtowały się następująco:

Wyszczególnienie	I 2014	
	analogiczny okres roku poprzedniego = 100	w odsetkach
O g ó ł e m ^a	111,4	100,0
w tym:		
Pojazdy samochodowe, motocykle, części	153,6	8,1
Paliwa	119,8	9,4
Żywność, napoje i wyroby tytoniowe	98,6	21,2
Pozostała sprzedaż detaliczna w niewyspecjalizowanych sklepach	101,6	1,5
Farmaceutyki, kosmetyki, sprzęt ortopedyczny	105,7	5,9
Włókno, odzież, obuwie	79,2	1,0
Meble, RTV, AGD	146,2	22,5
Prasa, książki, pozostała sprzedaż w wyspecjalizowanych sklepach	38,5	6,2
Pozostałe	158,3	23,5

^a Grupowania przedsiębiorstw dokonano na podstawie Polskiej Klasyfikacji Działalności – PKD 2007, zaliczając przedsiębiorstwo do określonej kategorii według przeważającego rodzaju działalności, zgodnie z aktualnym w omawianym okresie stanem organizacyjnym. Odnotowane zmiany (wzrost/spadek) sprzedaży detalicznej w poszczególnych grupach rodzajów działalności przedsiębiorstw mogą zatem również wynikać ze zmiany przeważającego rodzaju działalności przedsiębiorstwa oraz zmian organizacyjnych. Nie ma to wpływu na dynamikę sprzedaży detalicznej ogółem.

W stosunku do grudnia 2013 r. wartość sprzedaży detalicznej zrealizowanej w styczniu br. przez jednostki handlowe i niehandlowe zmniejszyła się o 30,4%. Spadek dotyczył większości grup sprzedaży detalicznej, w tym wśród grup o znaczącym udziale w wartości ogółem, spadek zanotowano w grupach: „prasa, książki, pozostała sprzedaż w wyspecjalizowanych sklepach” (o 64,0%) „meble, RTV, AGD” (o 57,4%), „żywność, napoje i wyroby tytoniowe” (o 18,3%) oraz paliwa” (o 7,1%). Większa niż przed miesiącem była natomiast sprzedaż w grupach: „pojazdy samochodowe, motocykle, części” (o 77,0%), „farmaceutyki, kosmetyki, sprzęt ortopedyczny” (o 7,4%) oraz „pozostałe” (o 2,0%).

Sprzedaż hurtowa (w cenach bieżących) w przedsiębiorstwach handlowych województwa świętokrzyskiego w styczniu 2014 r. była większa o 1,8% od notowanej przed miesiącem i o 10,5% niż przed rokiem, natomiast w przedsiębiorstwach hurtowych - odpowiednio większa o 66,1% i o 76,4%.

WYBRANE DANE O WOJEWÓDZTWIE ŚWIĘTOKRZYSKIM

WYSZCZEGÓLNIENIE													
A – 2013 r.		I	II	III	IV	V	VI	VII	VIII	IX	X	XI	XII
B – 2014 r.													
Przeciętne zatrudnienie w sektorze przedsiębiorstw ^a (w tys. osób)	A	115,5	115,2	115,4	115,3	115,0	114,9	115,6	115,7	115,3	115,6	115,1	114,3
	B	114,3											
poprzedni miesiąc = 100.....	A	100,8	99,8	100,2	99,9	99,8	99,9	100,6	100,1	99,6	100,3	99,6	99,3
	B	100,0											
analogiczny miesiąc poprzedniego roku = 100.....	A	98,5	98,9	99,1	99,2	99,0	98,5	99,2	99,5	99,2	99,5	99,6	99,7
	B	99,0											
Bezrobotni zarejestrowani ^b (w tys. osób).....	A	92,7	93,3	92,0	88,8	86,2	84,2	85,0	85,5	86,2	85,7	87,9	90,1
	B	94,7											
Stopa bezrobocia ^{bc} (w %).....	A	16,9	17,0	16,8	16,3	15,9	15,6	15,7	15,8	15,9	15,8	16,1	16,5
	B	17,1											
Oferty pracy (zgłoszone w ciągu miesiąca).....	A	2118	3682	3253	3201	2227	2946	1963	2179	1858	1542	1445	1014
	B	2015											
Liczba bezrobotnych na 1 ofertę pracy ^b	A	83	60	63	55	60	48	73	55	92	95	100	149
	B	100											
Przeciętne miesięczne wynagrodzenia brutto w sektorze przedsiębiorstw ^a (w zł)	A	3099,50	3052,32	3109,76	3174,08	3123,85	3178,24	3268,55	3218,40	3218,50	3249,78	3291,32	3417,98
	B	3161,18											
poprzedni miesiąc = 100.....	A	94,0	98,5	101,9	102,1	98,4	101,7	102,8	98,5	100,0	101,0	101,3	103,8
	B	92,5											
analogiczny miesiąc poprzedniego roku = 100.....	A	103,2	102,1	97,3	101,7	100,7	101,0	104,4	102,6	101,9	101,8	102,8	103,6
	B	102,0											
Wskaźnik cen:													
towarów i usług konsumpcyjnych ^d :													
analogiczny okres poprzedniego roku = 100.....	A	.	.	101,2	.	.	100,4	.	.	100,7	.	.	.
	B												

a W przedsiębiorstwach, w których liczba pracujących przekracza 9 osób. b Stan w końcu okresu. c Udział zarejestrowanych bezrobotnych w cywilnej ludności aktywnej zawodowo, szacowanej na koniec każdego miesiąca. d W kwartale.

WYBRANE DANE O WOJEWÓDZTWIE ŚWIĘTOKRZYSKIM (cd.)

WYSZCZEGÓLNIENIE		I	II	III	IV	V	VI	VII	VIII	IX	X	XI	XII
A – 2013 r.													
B – 2014 r.													
Wskaźnik cen (dok.):													
skupu ziarna zbóż:													
poprzedni miesiąc = 100	A	95,8	96,3	98,1	99,1	97,6	97,1	88,4	82,7	107,0	101,9	105,4	99,0
	B	102,7											
analogiczny miesiąc poprzedniego roku = 100	A	131,4	125,5	122,7	105,7	101,1	104,7	93,9	76,5	78,2	78,8	79,8	70,8
	B	76,0											
skupu żywca rzeźnego wołowego (bez cieląt):													
poprzedni miesiąc = 100	A	98,0	98,0	99,7	100,7	98,1	94,5	104,3	100,9	101,1	99,4	93,6	107,8
	B	100,3											
analogiczny miesiąc poprzedniego roku = 100	A	96,9	92,5	94,1	105,5	95,6	91,3	98,9	98,8	99,7	95,2	90,1	95,4
	B	97,5											
skupu żywca rzeźnego wieprzowego:													
poprzedni miesiąc = 100	A	94,5	100,6	105,4	97,4	98,7	105,1	107,0	100,8	99,7	90,4	99,8	95,5
	B	100,2											
analogiczny miesiąc poprzedniego roku = 100	A	98,7	97,9	106,6	101,1	100,2	98,1	106,1	104,2	99,8	88,5	94,6	94,0
	B	99,7											
Relacje cen skupu ^a żywca wieprzowego do cen targowiskowych żyta	A	7,0	6,9	7,0	6,9	6,9	7,7	8,1	9,6	9,1	8,1	8,5	7,8
	B	7,4											
Produkcja sprzedana przemysłu ^b (w cenach stałych):													
poprzedni miesiąc = 100	A	93,7	101,0	112,9	106,6	105,5	103,1	103,9	98,1	108,6	100,7	95,4	84,7*
	B	91,4											
analogiczny miesiąc poprzedniego roku = 100	A	93,5	96,2	86,8	98,1	95,4	103,1	108,6	104,6	112,8	108,4	101,9	111,7*
	B	109,0											
Produkcja budowlano-montażowa ^b (w cenach bieżących):													
poprzedni miesiąc = 100	A	34,8	70,6	149,9	102,6	116,4	144,6	103,5	95,0	133,0	91,0	97,6	137,0
	B	24,9											
analogiczny miesiąc poprzedniego roku = 100	A	98,3	86,3	99,8	89,1	84,5	70,2	80,7	76,4	95,8	96,2	112,9	101,0
	B	72,3											

^a Ceny bieżące bez VAT. ^b W przedsiębiorstwach, w których liczba pracujących przekracza 9 osób.

WYBRANE DANE O WOJEWÓDZTWIE ŚWIĘTOKRZYSKIM (dok.)

WYSZCZEGÓLNIENIE		I	II	III	IV	V	VI	VII	VIII	IX	X	XI	XII
A – 2013 r.													
B – 2014 r.													
Mieszkania oddane do użytkowania (od początku roku)	A	199	392	599	777	979	1136	1381	1605	1753	2187*	2518*	2880*
	B	211											
analogiczny okres poprzedniego roku = 100	A	77,7	81,7	76,7	77,6	81,6	78,9	85,8	88,3	84,2	93,6*	91,9*	93,0*
	B	106,0											
Sprzedaż detaliczna towarów ^a (w cenach bieżących):													
poprzedni miesiąc = 100.....	A	73,0	98,5	112,8	101,0	106,0	98,5	107,5	99,3	104,8	105,1	88,4	131,5
	B	69,6											
analogiczny miesiąc poprzedniego roku = 100.....	A	105,4	104,2	101,6	104,3	106,9	103,2	110,2	106,9	118,5	116,3	106,9	116,8
	B	111,4											
Wskaźnik rentowności obrotu w przedsiębiorstwach ^b :													
brutto ^c (w %)	A	.	.	-2,9	.	.	0,7	.	.	2,2	.	.	.
	B												
netto ^d (w %)	A	.	.	-2,7	.	.	0,6	.	.	1,9	.	.	.
	B												
Nakłady inwestycyjne przedsiębiorstw ^b (w tys. zł; ceny bieżące)	A	.	.	349691	.	.	713543	.	.	1063,1	.	.	.
	B												
analogiczny okres poprzedniego roku = 100 (ceny bieżące)	A	.	.	96,3	.	.	81,1	.	.	84,5	.	.	.
	B												
Podmioty gospodarki narodowej ^e w rejestrze REGON (stan w końcu okresu).....	A	107835	107976	108372	108534	108900	109250	109591	109768	109903	109809	109859	109882
	B	109692											
w tym spółki handlowe.....	A	5238	5271	5319	5360	5414	5452	5503	5524	5549	5569	5592	5641
	B	5665											
w tym z udziałem kapitału zagranicznego	A	585	586	587	591	594	597	596	597	600	601	600	608
	B	610											

^a W przedsiębiorstwach, w których liczba pracujących przekracza 9 osób. ^b W przedsiębiorstwach, w których liczba pracujących przekracza 49 osób; dane są prezentowane narastająco. ^c Relacja wyniku finansowego brutto do przychodów z całokształtu działalności. ^d Relacja wyniku finansowego netto do przychodów z całokształtu działalności. ^e Bez osób prowadzących gospodarstwa indywidualne w rolnictwie.

* Dane zostały zmienione w stosunku do już opublikowanych.