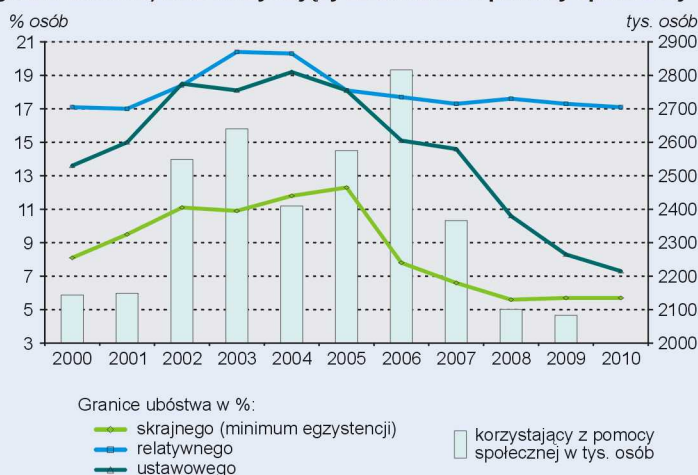


Zagrożenie ubóstwem w Polsce (według przyjętych w danym roku granic ubóstwa) oraz korzystający ze świadczeń pomocy społecznej

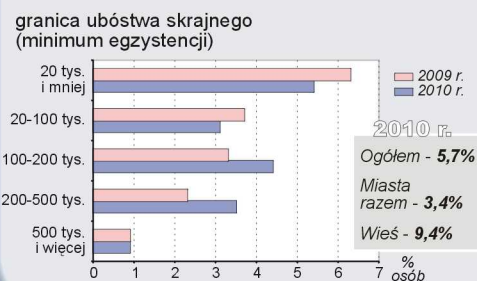
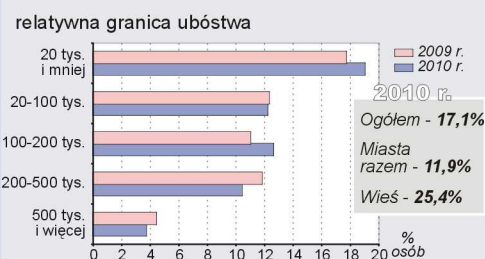
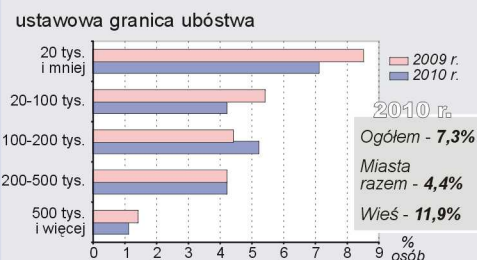


Ustawowa granica ubóstwa - jest to kwota dochodów, która zgodnie z obowiązującą ustawą o pomocy społecznej uprawnia do ubiegania się o przyznanie świadczenia pieniężnego z systemu pomocy społecznej. W 2010 r. została ona określona na poziomie 477 zł dla gospodarstw jednoosobowych.

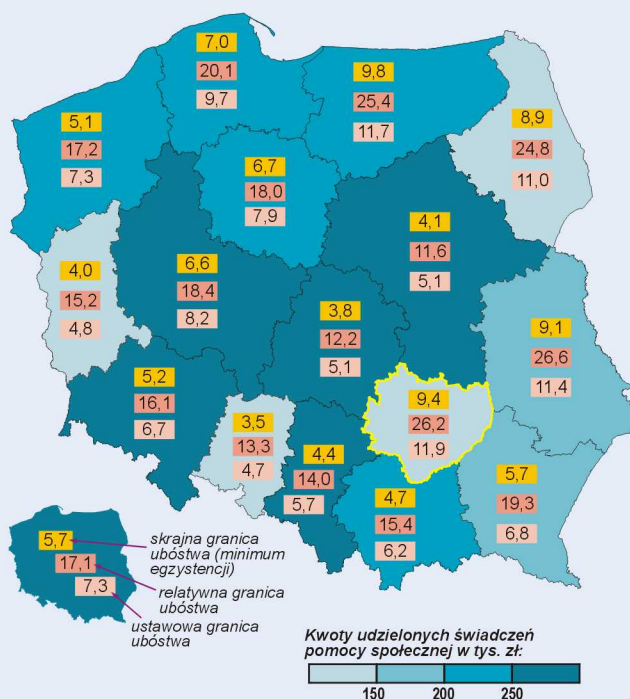
Relatywna granica ubóstwa - jest to kwota 50% średnich miesięcznych wydatków ogółu gospodarstw domowych.

Skrajna granica ubóstwa (zwana też minimum egzystencji lub minimum biologicznym) – koszty dóbr i usług zaspokajających potrzeby bytowo-konsumpcyjne na podstawowym poziomie. W 2010 r. granicę ubóstwa skrajnego w gospodarstwach jednoosobowych stanowiła kwota 466 zł (wzrost o 5,2% w porównaniu do 2009 r.).

Wskaźniki zagrożenia ubóstwem w miastach według liczby mieszkańców



Wskaźniki zagrożenia ubóstwem oraz kwoty udzielonych świadczeń pomocy społecznej w 2010 r.



W 2010 r.:

- w Polsce 5,7% osób w gospodarstwach domowych żyło poniżej minimum egzystencji; w województwie świętokrzyskim wskaźnik ten wyniósł 9,4%,
- w województwach wskaźnik granicy ubóstwa ustawowego kształtował się od 4,7% do ok. 12%; w województwie świętokrzyskim był jednym z najwyższych i wyniósł 11,9%,
- najczęściej w ubóstwie żyły rodziny mieszkające na wsi oraz w miastach do 20 tys. mieszkańców; wartość wskaźnika ubóstwa relatywnego na wsi wynosiła 25,4% (była ponad dwukrotnie wyższa niż w mieście), a ubóstwa skrajnego i ustawowego - odpowiednio 9,4% i 11,9% (niemal trzykrotnie wyższa niż w mieście),
- 7,3% osób w gospodarstwach domowych spełniało w Polsce kryterium dochodowe i było uprawnionych do ubiegania się o przyznanie świadczenia pieniężnego z systemu pomocy społecznej.

W Polsce w 2010 r.:

- ► zjawisko ubóstwa najbardziej dotknęło grupy osób utrzymujących się z innych niż renta czy emerytura źródeł niezarobkowych; poniżej minimum egzystencji żyła blisko 1/4 osób, a ustawową granicę przekroczyło 27% osób w gospodarstwach domowych omawianej grupy społecznej,
- ► w trudnej sytuacji znalazły się także gospodarstwa domowe, których podstawę utrzymania stanowiły renty (ok. 10% osób w sferze ubóstwa ustawowego i skrajnego) oraz gospodarstwa rolników (spośród których ok. 12% osób żyło poniżej ustawowej granicy ubóstwa i ok. 9% poniżej minimum egzystencji),
- ► na ubóstwo szczególnie narażone były rodziny wielodzietne; wśród małżeństw z co najmniej 4 dziećmi na utrzymaniu, uprawniona do ubiegania się o przyznanie świadczenia pieniężnego z systemu pomocy społecznej była ponad 1/3 osób, a prawie 1/4 żyła poniżej minimalnej granicy egzystencji.

Z pomocy społecznej w formie pieniężnej w województwie świętokrzyskim w 2009 r. skorzystało 62985 osób.

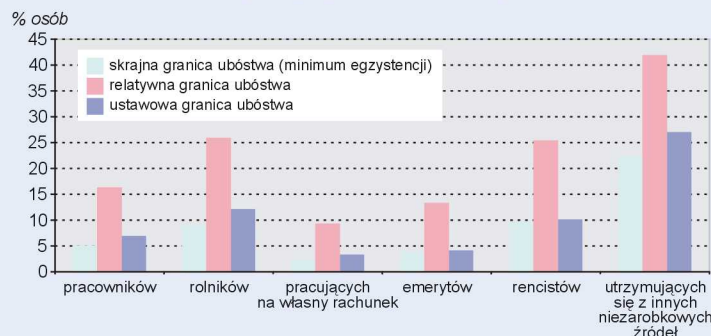
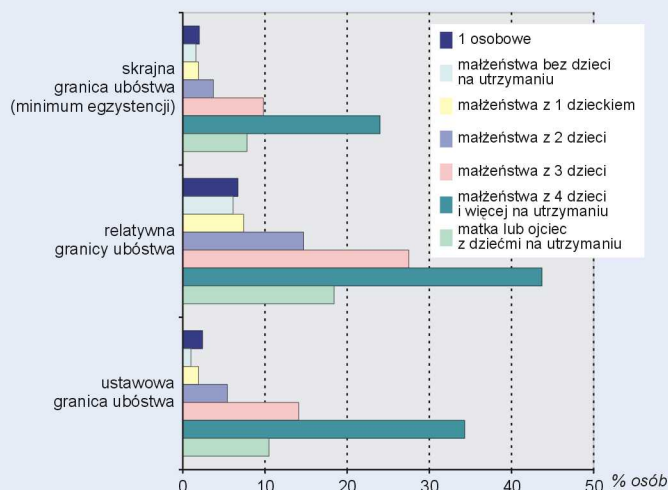
Najwięcej beneficjentów pobierało:

- zasiłki celowe **37842 osoby** 60,1% ogółu
- zasiłki okresowe **15051 osób** 23,9% ogółu
- zasiłki stałe **7486 osób** 11,9% ogółu

Pomoc społeczną w formie niepieniężnej w województwie świętokrzyskim w 2009 r. otrzymało 48246 osób.

Najwięcej beneficjentów skorzystało z:

- posiłku **41807 osób** 86,7% ogółu
- usług opiekuńczych **4566 osób** 9,5% ogółu
- ubrania **618 osób** 1,3% ogółu

Wskaźniki zagrożenia ubóstwem w Polsce według grup społeczno-ekonomicznych gospodarstw domowych w 2010 r.

Wskaźniki zagrożenia ubóstwem w Polsce według typów gospodarstw domowych w 2010 r.


Przeciętny miesięczny dochód rozporządzalny na 1 osobę w gospodarstwach domowych w 2010 r. 2009 = 100, wzrost o 9,4%

1026,36 zł

Przeciętne miesięczne wydatki na 1 osobę w gospodarstwach domowych w 2010 r. 2009 = 100, wzrost o 5,0%

831,70 zł
W Polsce w 2009 r.:

- ► główną przyczyną przyznawania świadczenia pomocy społecznej było ubóstwo (pomoc taką otrzymało 691,5 tys. rodzin, które liczyły łącznie ok. 2 mln osób).
- ► na jednego korzystającego z pomocy społecznej przeznaczono średnio ok. 1568 zł.
- ► największą grupę beneficjentów środowiskowej pomocy społecznej stanowiły dzieci w wieku 10 – 14 lat.

| WEDŁUG STANU NA KONIEC 2010 R. | w tym | | | | | | | Stopa bezrobocia | Wynagrodzenie brutto w sektorze przedsiębiorstw | Przeciętny miesięczny dochód rozporządzalny w gospodarstwach domowych na jedną osobę | Przeciętny miesięczny poziom wydatków w gospodarstwach domowych na jedną osobę |
|--------------------------------|------------------|-----------|--------------------|---|---------------------|--|---|------------------|---|--|--|
| | Bezrobotni razem | kobiety | zamieszkali na wsi | zwolnieni z przyczyn dotyczących zakładów pracy | z prawem do zasiłku | w wieku produkcyjnym mobilnym (18 – 44 lata) | pozostający bez pracy powyżej 12 miesięcy | | | | |
| Polska | 1 954 706 | 1 014 792 | 856 432 | 61 196 | 326 582 | 1 357 956 | 568 687 | 9,6% | 3 434,62 zł | 1 193,00 zł | 991,00 zł |
| Województwo świętokrzyskie | 82 141 | 41 199 | 44 948 | 1 608 | 13 693 | 68 791 | 25 227 | 12,0% | 2 900,21 zł | 1 026,36 zł | 831,70 zł |